

<b>CYFARFOD</b>	<b>Pwyllgor Craffu Addysg ac Economi</b>
<b>DYDDIAD</b>	<b>8 Mehefin, 2023</b>
<b>TEITL</b>	<b>Gwasanaeth Cynllunio Argyfwng Rhanbarthol</b>
<b>AWDUR</b>	<b>Ian Jones, Pennaeth Cefnogaeth Gorfforaethol / Helen Kilgannon, Gwasanaeth Cynllunio Argyfwng Rhanbarthol Cynghorau Gogledd Cymru</b>
<b>AELOD CABINET</b>	<b>Cynghorydd Menna Trenholme</b>

### **Pam mae angen craffu?**

Er mwyn sicrhau bod trefniadau digonol ar waith mewn perthynas â Chynllunio Argyfwng o fewn y Cyngor ac yn benodol:

- Sut mae'r gwasanaeth rhanbarthol yn cyfrannu at wydnwch a diogelwch cymunedau yng Ngwynedd?
- Beth yw rhaglen waith y gwasanaeth ar hyn o bryd?
- Beth yw'r strwythur o fewn Cyngor Gwynedd i ymateb i sefyllfa frys neu Argyfwng?

#### **1. Cefndir**

Mae gan y Cyngor ddyletswyddau ar gyfer cynllunio ac ymateb i argyfyngau dan Ddeddfau Argyfyngau Sifil Posibl 2004, Rheoliadau (Parodrwydd a Gwybodaeth Gyhoeddus) Argyfyngau Ymbelydrol 2001, a Rheoliadau Diogelwch Piblinellau 1996.

Ym mis Medi 2010, yn dilyn rhywfaint o drafod manteision bod ag agwedd fwy cydweithredol at y swyddogaeth Cymorth Cynllunio Argyfwng, comisiynodd Prif Weithredwyr y Gogledd ddarn o waith i ddatblygu model cydweithredol a fyddai'n sefydlu un gwasanaeth rhanbarthol cynllunio argyfwng. Dangosodd arfarniad o'r trefniadau blaenorol a roddwyd ar waith gan y gymuned cynllunio argyfwng fod y trefniadau'n arddangos:-

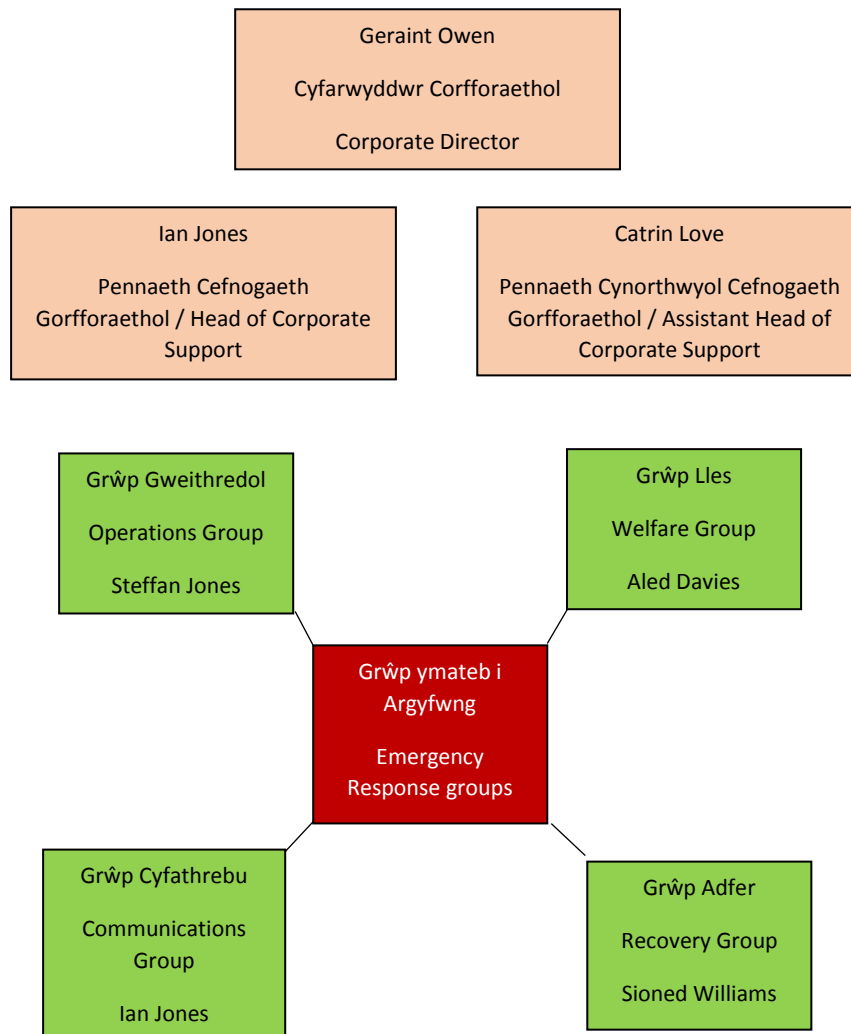
- Dyblygu ac ailadrodd tasgau;
- Diffyg cysoni a gwydnwch;
- Anghysondeb o ran ymateb (sy'n awgrymu diffyg lledaenu arferion gorau yn systematig); a
- Diffyg integreiddio a rhyngweithio.

Yn dilyn ymgynghori a chadarnhau drwy'r broses wleidyddol ym mhob Awdurdod Lleol, cyfunwyd swyddogaethau Cynllunio Argyfwng ar gyfer pob un o'r 6 awdurdod lleol yn y Gogledd yn un gwasanaeth yn 2014. Gogledd Cymru yw'r rhanbarth cyntaf yng Nghymru i ffurfio gwasanaeth cwbl integredig i gefnogi pob cyngor i gyflawni eu dyletswyddau. Mae'n cael ei gefnogi gan Fwrdd Gweithredol sy'n cynnwys cynrychiolwyr o'r chwe Chyngor. Y cynrychiolydd o Gyngor Gwynedd yw Geraint Owen, Cyfarwyddwr Corfforaethol.

Mae'r trefniadau wedi'u seilio ar Gytundeb Lefel Gwasanaeth a Chytundeb Rhyng-Awdurdod. Mae'r gwasanaeth yn cael ei letya ar hyn o bryd gan Gyngor Sir y Fflint.

O fewn y Cyngor, rhennir cyfrifoldebau cynllunio ac ymateb i argyfyngau ar draws gwasanaethau a nodir cynrychiolwyr gwasanaeth enwebedig o fewn strwythur y Tîm Ymateb Rheoli Argyfwng.

Mae'r diagram canlynol yn manylu ar y strwythur presennol o fewn y Cyngor. Y Cyfarwyddwr Corfforaethol yw Cadeirydd y Grŵp tra bod y Pennaeth Cefnogaeth Gorfforaethol ynghyd â'r Pennaeth Cynorthwyol yn gyfrifol am reoli'r berthynas o ddydd i ddydd gyda'r Gwasanaeth Rhanbarthol.



O dan Ddeddf Argyfyngau Sifil Posibl 2004, diffinnir argyfwng mawr fel:

- Digwyddiad neu sefyllfa sy'n bygwth niwed difrifol i les pobl mewn lleoliad yn y Deyrnas Unedig.

- Digwyddiad neu sefyllfa sy'n bygwth niwed difrifol i amgylchedd rhywle yn y Deyrnas Unedig.
- Rhyfel, neu derfysgaeth, sy'n bygwth niwed difrifol i ddiogelwch y Deyrnas Unedig.

Bydd y Gwasanaeth Rhanbarthol yn cael gwybod am argyfwng neu ddigwyddiad mawr:

- cyn gynted ag y bydd angen cymorth gan yr awdurdod lleol
- pan fydd un o adnoddau'r asiantaethau yn cael eu llethu
- pan mae'r digwyddiad yn debygol o barhau a gallai effeithio ar yr awdurdod lleol

Ar ôl cael gwybod am ddigwyddiad, bydd y Gwasanaeth yn cysylltu â'r cyswllt ar alwad yn y Cyngor i drafod y mater ac ystyried sefydlu un neu fwy o'r grwpiau ymateb uchod. Er enghraifft, rydym wedi cael sawl tân yn ddiweddar sydd wedi gofyn am gymorth gan awdurdodau lleol i gau ffyrdd ond hefyd, roedd angen sefydlu canolfannau gorffwys i sicrhau bod gan bobl rywle diogel i gysgodi wrth aros i'r tân gael ei ddiffodd. Yn yr amgylchiadau hyn, efallai y byddwn am ystyried cryfhau'r grŵp lles i sicrhau bod anghenion parhaus pobl yn cael eu diwallu.

## **2. Gweithgaredd Rhanbarthol**

Mae'r Gwasanaeth yn darparu'r cyswllt sylfaenol rhwng y Cyngor a Fforwm Lleol Cymru Gydnerth y Gogledd (LRF). Mae'r LRF yn bartneriaeth aml-asiantaethol sy'n cynnwys cynrychiolwyr o wasanaethau cyhoeddus lleol. Mae'n gyfrifol am gynllunio a pharatoi ar gyfer digwyddiadau lleol ac argyfyngau trychinebus ac ymateb iddynt.

Er enghraifft, mae'r Gwasanaeth yn adolygu ac yn adnewyddu Cytundeb Gwasanaeth Cerbydau 4 x 4 Gogledd Cymru. Mae hwn yn gytundeb ffurfiol rhwng y chwe awdurdod a Gwasanaeth 4 x 4 Cymru i ddarparu cymorth ac mae'n disgrifio'r mecanweithiau sydd i'w dilyn pe bai angen cymorth ar unrhyw awdurdod i ddarparu gwasanaethau. Mae'r gwasanaeth wedi bod yn bartner amhrisiadwy wrth gynorthwyo mewn tywydd garw, er enghraifft helpu i wacáu yn ystod llifogydd a chludo staff gofal i ardaloedd anghysbell na fyddai car yn gallu eu cyrraedd oherwydd eira trwm.

Mae'r gwasanaeth hefyd yn cydlynu cymorth ar y cyd ar gyfer y chwe awdurdod lleol. Gallwn hefyd ofyn i awdurdodau lleol eraill helpu pan fo angen, gan na fydd pob achos yn effeithio ar bob awdurdod lleol. Mae hyn yn cynnwys staff canolfannau gorffwys a staff i ymateb mewn cyfnodau o dywydd garw. Er nad yw Cyngor Gwynedd wedi gofyn am hyn hyd yma, roedd yn llwyddiannus yn Siroedd y Dwyrain wrth gefnogi digwyddiad llifogydd, a staff ar gyfer canolfan dderbyn efaciwîs.

Yn dilyn y pandemig a'r newid yn y ffordd mae pobl yn gweithio, mae'r Gwasanaeth wedi arallgyfeirio i sicrhau bod staff yn parhau i fod yn gymwys yn eu rolau cynllunio argyfwng ac ymateb i ddigwyddiadau. Mae'r Gwasanaeth wedi dylunio a gweithredu ystod o fodiwlau e-ddysgu gan gynnwys, Rheoli Strategol, Rheoli Tactegol a Hyfforddiant i Staff

Canolfannau Gorffwys. Mae'r rhain ar gael ar hyn o bryd drwy borth Cronfa Ddysgu mewnol Gwynedd.

Mae'r Gwasanaeth yn parhau i ddarparu cefnogaeth y tu allan i oriau i'r awdurdod lleol a gwasanaethau golau glas mewn ymateb i ymholiadau a digwyddiadau 24 awr y dydd, 365 diwrnod y flwyddyn. I brofi ymatebion o fewn awdurdodau lleol, mae swyddogion y Gwasanaeth Rhanbarthol yn cynnal Ymarfer Cooper bob chwarter i brofi'r manylion cyswllt sydd gennym ac argaeledd staff allweddol y tu allan i oriau. Yn achos Cyngor Gwynedd, dangosodd yr ymateb yn ystod y flwyddyn gyfradd ymateb o 80% dros y profion chwarterol, ond byddem yn disgwyl y bydd hyn yn gwella yn dilyn gweithredu'r trefniadau rota ar-alwad newydd.

Er bod llawer o gynnydd wedi'i wneud, mae gwaith yn mynd rhagddo i atgyfnerthu ymhellach sut mae'r gweithgareddau a ddarperir gan y gwasanaeth yn cael eu cynnal, yn enwedig trwy gryfhau rheolaeth perfformiad a darparu hyfforddiant. Yn ddiweddar, mae ein Hawdurdod Iletya, Sir y Fflint, wedi prynu'r system rheoli perfformiad "in-phase" ac mae'r gwasanaeth wedi cael trwydded i allu defnyddio'r system. Bydd hyn yn galluogi i'r Rheolwr ddarparu gwell dulliau adrodd a data i'r Bwrdd Gweithredol ac Awdurdodau Lleol.

Bydd hyn hefyd yn galluogi i'r gwasanaeth flaenoriaethu meysydd gwaith a dyraniad adnoddau yn effeithiol a sicrhau bod cynghorau'n elwa'n llawn o'r ystod o arbenigedd yn y gwasanaeth.

### **3. Gweithgaredd o fewn y Cyngor**

#### **Dysgu o COVID-19**

Roedd aelodau allweddol y grŵp Gweithrediadau a'r Panel Strategol yn awyddus i fyfyrion ar y pandemig a nodi unrhyw ddysgu i sicrhau gwydnwch ac ymateb effeithiol i unrhyw ofynion yn y dyfodol. Er mwyn gwneud hyn, mae gwaith wedi mynd rhagddo yn y meysydd canlynol:

#### **Strwythurau**

Mae strwythur y Tîm Ymateb Rheoli Argyfyngau o fewn y Cyngor yn hwyluso cydlynu digwyddiadau gyda goblygiadau parhad busnes i'r Awdurdod. Y Panel Strategol yw'r grŵp a sefydlwyd o fewn Cyngor Gwynedd. Mae'r grŵp yn cynnwys y Cyfarwyddwr Corfforaethol, gwahanol benaethiaid adrannol, Swyddog Arweiniol Gwasanaeth Rhanbarthol Cyngor Gwynedd a'r Rheolwr Rhanbarthol. Mae'r Panel yn cyfarfod bob chwarter lle caiff cynnydd yr is-grwpiau ei adolygu a phle cyflwynir crynodeb o'r gwaith aml-asiantaethol. Dyma'r fforwm hefyd i'r Gwasanaeth Rhanbarthol rannu eu gweithgaredd, unrhyw newidiadau i ddeddfwriaeth a rhannu arfer gorau. Mae cyfleoedd hyfforddi yn cael eu hadolygu ar gyfer y chwarter nesaf ac mae staff yn cael eu henwebu i fynychu.

Mae cyfarfodydd y Panel Strategol wedi bod yn effeithiol wrth roi'r wybodaeth ddiweddaraf i'r holl aelodau am ddigwyddiadau cyfredol, digwyddiadau amser cynyddol a throsolwg o'r risgiau sy'n caniatáu rhannu ffrydiau gwaith yn is-grwpiau -

Yn ddiweddar, mae'r Cyngor wedi ymgorffori'r pedwar is-grŵp canlynol yn ei banel strategol, gan gynnwys -

- Adfer
- Gweithrediadau
- Lles
- Cyfathrebu, TG a Hyfforddiant

Mae pob grŵp wedi sefydlu aelodaeth ac yn cynnal cyfarfodydd rheolaidd. Mae cynlluniau gwaith ar gyfer yr is-grwpiau hyn yn cael eu datblygu, ynghyd â chyfleoedd hyfforddi ac ymarfer.

Mae'r Panel Strategol a'r Is-grwpiau yn darparu mecanwaith cadarn ar gyfer cyflawni swyddogaethau cynllunio ac ymateb ac maent yn cynnwys nifer o staff a meysydd gwasanaeth hanfodol i sicrhau gwydnwch ac ymateb priodol.

### **Hyfforddiant ac Ymarfer**

O dan Ddeddf Argyfyngau Sifil Posibl 2004, mae dyletswydd ar Awdurdodau Lleol fel Ymatebwyr Categori Un i ymgymryd â hyfforddiant ac ymarferion gyda phartneriaid yn rheolaidd. Mae hyn yn ei gwneud yn ofynnol i awdurdodau lleol ymarfer senarios bob 12 mis gydag ymarferion byw bob tair blynedd.

Mae staff Gwynedd wedi mynychu'r canlynol -

Yn dilyn datblygu a chyflwyno'r Cynllun Canolfannau Gorffwys Rhanbarthol mewn Argyfyngau, cynhaliwyd tri digwyddiad hyfforddi i sicrhau bod y cynllun yn cael ei ymgorffori. Cynhaliwyd y rhain yn Ch3 2022. Mae hyfforddi staff y Ganolfan Orffwys yn cael ei gefnogi ymhellach drwy ychwanegu e-ddysgu.

- Cynhaliwyd hyfforddiant diffodd pŵer posib ac ymarferiad senario i gyd-fynd â Chanllawiau Llywodraeth y DU ar Ddatgysylltiad Rota Diffodd Pŵer. Cafodd hyn ei ymarfer ymhellach fel rhan o Ymarfer Diffodd Pŵer y DU (Ymarfer Mighty Oak) ym mis Mawrth 2023.
- Mae swyddogion Cyngor Gwynedd hefyd wedi mynychu Cyrsiau Aur ac Arian Cymru a gydnabyddir yn genedlaethol sef:
  - Aur Cymru - Prif Weithredwr, Steffan Jones, Geraint Owen, Huw Dylan Owen a Sioned Williams
  - Arian Cymru – Ian Jones, Catrin Love, Rhion Glyn, Ceri Thomas ac Adrian Williams

Mae'r rhain yn gyrsiau aml-asiantaethol sy'n caniatáu i weithwyr proffesiynol ymarfer cydweithio'n effeithiol a rhoi mewnwelediad i'r hyn a ddisgwylir.

### **Strwythur "ar ddyletswydd" newydd**

Mae'r Cyngor wedi cyflwyno strwythur ar ddyletswydd saith wythnos i uwch swyddogion wella gwydnwch ac ymateb wrth ddelio ag achosion ac ymateb iddynt. Mae'r rota hwn yn cael ei rannu gyda'r Swyddogion Cynllunio Argyfwng sydd ar-alwad ac yn lleihau amser ar y system flaenorol o ymdrechion gorau. Mae hyn yn lleihau'r risg ymhellach o un pwynt methiant. Mae hyn yn cael ei ystyried yn arfer gorau i awdurdodau lleol ac mae wedi gweithio'n effeithiol ers ei gyflwyno'n lleol.

Yn ddiweddar, cyfrannodd swyddogion Cyngor Gwynedd at yr ymateb brys ar gyfer y digwyddiadau canlynol:

Tywydd Eithafol - Roedd 70 o rybuddion tywydd i Wynedd yn 2022/23 (67 yn felyn / 3 yn Oren a arweiniodd at ymateb gan Gyngor Gwynedd a sefyll Grŵp Cydlynu Tactegol)

Cynhaliwyd Grwpiau Cydlynu Tactegol am y tro cyntaf y llynedd hefyd yn glŷn â'r risg o dywydd poeth yr oedd staff Cyngor Gwynedd yn mynd iddynt hefyd.

Tân Hiracl - Roedd staff yn rhan annatod o'r ymateb i'r tân ar raddfa fawr mewn cyn-safle masnachwyr adeiladwyr ym Mangor. Cafodd ffyrdd a mesurau diogelwch eu rhoi ar waith i ddiogelu'r cyhoedd.

### **Parhad Gwasanaeth**

Mae Gwynedd wedi gweithio'n agos gyda'r Gwasanaeth Rhanbarthol dros y chwe mis diwethaf i ddatblygu templed gwell ar gyfer parhad busnes a gwasanaeth. Mae hyn yn cael ei gwblhau a'i gyflwyno dros y misoedd nesaf er mwyn i bob maes gwasanaeth liniaru'r risgiau a rennir o fewn y Cyngor.

### **Cofrestr Risg Cymunedol**

Fel rhan o'r gwaith o baratoi ar gyfer argyfyngau ar draws y rhanbarth, mae partneriaid allweddol yn gweithio gyda'i gilydd i baratoi Cofrestr Risg Cymunedol Gogledd Cymru.

Mae'r Gofrestr Risg yn cael ei llunio gan Fforwm Gwydnwch Gogledd Cymru sy'n cynnwys cynrychiolwyr o'r prif asiantaethau sy'n ymwneud ag ymateb i argyfyngau - y gwasanaethau brys, awdurdodau lleol, sefydliadau iechyd, yr amgylchedd a chyfleustodau.

Y pwrpas cyffredinol yw sicrhau bod cynrychiolwyr yn gweithio gyda'i gilydd i gyflawni lefel briodol o barodrwydd i ymateb i argyfyngau a allai gael effaith sylweddol ar gymunedau'r Gogledd.

Nodir y prif risgiau i gymunedau'r Gogledd fel a ganlyn:

- Llifogydd
- Tywydd Difrifol
- Pandemig
- Digwyddiadau Terfysgol
- Digwyddiadau Diwydiannol
- Colli Seilwaith Critigol
- Clefyd anifeiliaid
- Llygredd
- Digwyddiadau Trafnidiaeth

Mae'r ddogfen lawn ynghlwm yn Atodiad A.

#### **4. Blaenoriaethau yn y Dyfodol**

- Ar hyn o bryd mae'r Gwasanaeth Rhanbarthol yn adolygu ei flaenoriaethau, o ystyried newidiadau i ddeddfwriaeth ac i sicrhau ein bod yn gweithio i liniaru'r risgiau ar y Gofrestr Risg Genedlaethol.

- Cyfraith Martyn - Yn dilyn ymosodiad Arena Manceinion, mae mam Martyn Hett a ddioddefodd yn y digwyddiad, wedi ymgyrchu dros newidiadau i'r gyfraith i amddiffyn pobl drwy gynyddu diogelwch mewn digwyddiadau cyhoeddus. Nid yw'r ddadl gyffredinol ar y Bil wedi'i threfnu eto ond mae gwaith paratoi yn mynd rhagddo, gan y bydd yn effeithio ar Grŵp Diogelwch ac Amddiffyn y Cyhoedd a Grwpiau Cynghori lechyd a Diogelwch eraill a gynhelir gan y Cyngor. Bydd y gwaith hwn yn cael ei wneud ar y cyd ag adolygiad o'r canfyddiadau mewn perthynas ag adroddiad Arena Manceinion.
- Hyfforddiant ac Ymarfer - Yn ystod y cyfnod clo, gyda phobl yn gweithio mewn ffordd fwy ystwyth, buddsoddwyd amser wrth baratoi a datblygu pecynnau e-ddysgu. Nawr mae angen i ni ganolbwyntio ar ddarparu hyfforddiant ac ymarferion wyneb yn wyneb fel bod mynychwyr yn elwa o gyfleoedd dysgu a rhwydweithio a rennir.
- Cynllun Adfer - Mae adolygiad llawn o'r Cynllun Adfer ar y gweill i ddileu dyblygu a hefyd ymgorffori dysgu o Covid.

## 5. Cyllid

Mae'r cyllid ar gyfer y Gwasanaeth Rhanbarthol yn cael ei gyfrifo ar sail poblogaeth. Cyfraniad blynyddol Cyngor Gwynedd i'r gwasanaeth yw £106,177 sy'n cyfateb i 17.979% o boblogaeth Gogledd Cymru. Mae'r Gwasanaeth wedi gwireddu arbediad o dros £300k y flwyddyn ar draws y rhanbarth ers ei sefydlu ac mae adolygiad gwasanaeth llawn ar y gweill i nodi unrhyw arbedion posibl.

Awdurdod Lleol	Cyfraniad Blynyddol %
Cyngor Sir Ynys Môn	10.472%
Cyngor Bwrdeistref Sirol Conwy	16.940%
Cyngor Sir Ddinbych	14.865%
Cyngor Sir y Fflint	19.348%
Cyngor Gwynedd	17.979%
Cyngor Bwrdeistref Sirol Wrecsam	20.396%
Cyfanswm	100%

Atodiad A



NWCRR A5 Booklet  
W.pdf