

Rwyf yn falch iawn o gyflwyno'r adroddiad hwn ar gyfer y flwyddyn 2014/15. Hwn yw nawfed Adroddiad Blynyddol Ombwdsmon Gwasanaethau Cyhoeddus Cymru (OGCC) ers creu'r swydd ym mis Ebrill 2006. Roedd 2014/15 wrth gwrs yn flwyddyn o bontio. Cychwynnais yn fy swydd fel Ombwdsmon ym mis Awst 2014 gan olynu'r Athro Margaret Griffiths a fu'n Ombwdsmon Dros Dro hyd at fis Gorffennaf 2014 ac wedi bod yn y swydd honno ers mis Rhagfyr 2013. Dymunaf dalu teyrnged i'r Athro Griffiths am gyflawni'r swydd dros dro mor fedrus yn ogystal â'r cymorth a'r gefnogaeth a roddodd i mi yn ystod y cyfnod pontio. Roeddwn yn gwerthfawrogi hyn yn fawr.

Arloesedd

Ar ôl i mi gychwyn yn fy swydd, un o'r pethau cyntaf a'm trawodd oedd y realiti amlwg bod y cynnydd mewn ymholiadau a chwynion i'r swyddfa hon, yr adroddwyd amdanynt yn yr Adroddiadau Blynyddol blaenorol, yn parhau yn 2014/15. Yn ystod Mehefin 2014, y mis cyn i mi gychwyn yn fy swydd, roedd hi'n arwyddocaol bod y swyddfa wedi derbyn y nifer mwyaf o ymholiadau a'r nifer mwyaf o gwynion ers i'r swydd ddod i fodolaeth ym mis Ebrill 2006. Erbyn diwedd y flwyddyn bu cynnydd o 7% yn nifer yr holl gysylltiadau o'i gymharu â 2013/14 (hynny yw, ymholiadau, cwynion am gyrrff cyhoeddus, a chwynion am ymddygiad aelodau o awdurdodau lleol).

Wrth edrych yn ôl ar y pum mlynedd diwethaf, bu cynnydd o 126% yn nifer y cwynion am gyrrff y GIG (sy'n cynnwys byrddau iechyd, Meddygon Teulu a Deintyddion). Er nad yw'n ddarlun mor ddramatig, ni ddylid anwybyddu bod cwynion am gynghorau sir/cynghorau bwrdeistref sirol yn cynyddu hefyd. Eto, o gymharu'r sefyllfa â phum mlynedd yn ôl, bu cynnydd o 10%. Gellir gweld mwy o fanylion am y cwynion a gyflwynwyd i fy swyddfa yn ystod 2014/15 yn adran 3 yr adroddiad hwn.

Bu'r duedd hon o gynnydd yn niferoedd y cysylltiadau â fy swydd yn achos pryder i mi. Er bod gwaith canmoladwy wedi'i wneud yn ystod y blynyddoedd diweddar i liflinio prosesau'r swyddfa o ddelio â chwynion, rwyf wedi bod yn awyddus ein bod yn ceisio clustnodi ffyrdd eraill o greu enillion effeithlonrwydd. Felly bu i mi gychwyn prosiect arloesi, a gynhaliwyd am gyfnod o dri mis. Bu i'r holl staff ymgysylltu â hyn. Bu i'r gwaith arwain at dros 30 o gamau gweithredu. Roedd y rhan fwyaf o'r rhain yn gysylltiedig â newidiadau mewnol, gyda ffocws allweddol ar atgyfnerthu a chreu gwell momentwm mewn perthynas â dod yn 'swyddfa ddi-bapur'. Rydym o'r farn y bydd y dull hwn yn ein galluogi i greu

mwy o enillion effeithlonrwydd mewn perthynas ag ymarferoldeb delio â dogfennau gwaith achos. Fodd bynnag, bydd yna oblygiadau hefyd i gyrff sy'n rhan o'r awdurdodaeth, ac roeddwn yn gallu cyhoeddi ym mis Chwefror y buasem yn newid ein dull fel y buasem yn gofyn am gofnodion mewn fformat electronig yn unig, ond yn gysylltiedig â hyn y buaswn yn byrhau'r amserlenni a ganiateir i gyrff sy'n rhan o'r awdurdodaeth ddarparu'r cofnodion y gofynnwyd amdanynt. Hefyd bwriedir cynyddu'r defnydd o Skype/cynadledda fideo er mwyn cynnal cyfweiliadau ar draws Cymru.

Newid y duedd

Yn ogystal â'r newidiadau sy'n deillio o'r gwaith arloesi, rwy'n credu'n gryf y dylem ymgysylltu'n fwy uniongyrchol â chynghorau sir/cynghorau bwrdeistref sirol a byrddau iechyd gyda'r bwriad o hyrwyddo gwelliannau o ran eu dulliau o ddelio â chwynion. Mae'r ddau sector yma yn gyfrifol am 83% o'r cwynion yr wyf yn eu derbyn. Yn ei hanfod, mae'r gwasanaeth yr wyf yn ei ddarparu yn adweithiol. Hynny yw, mae'n rhaid i mi ymateb i'r ymholiadau a'r cwynion sy'n cyrraedd fy swyddfa. Fodd bynnag, rwyf yn awyddus i weld mwy o gwynion pobl yn cael eu prosesu a'u datrys ar lefel leol, gan ddarparu datrysiad cyflymach i'r achwynwyr a gostwng lefel y cwynion sy'n cyrraedd fy nesg. Ni ellir cynnal y cynnydd yn nifer y cwynion sy'n cyrraedd fy swyddfa yn amhenodol heb adnoddau ychwanegol, ac rwyf yn awyddus i ni weithredu'n rhagweithiol er mwyn newid y duedd.

Hefyd, rwyf yn credu bod angen i ni wneud mwy mewn perthynas â chreu effaith ehangach mewn perthynas â gwella darparu gwasanaethau cyhoeddus a chyfrannu tuag at bolisi cyhoeddus yng Nghymru, y tu hwnt i geisio gwelliannau yn y fan y cododd y broblem. Yn ogystal â'r 'lles cyffredin' fydd yn deillio o hyn, rwyf yn credu y bydd hyn yn y pen draw yn arwain at lai o gwynion yn cyrraedd fy swyddfa. Fel rhan o'r rhaglen hon, byddaf yn rhoi mwy o bwyslais ar gasglu data yn fy swyddfa fy hun mewn perthynas â'r cwynion yr ydym yn eu derbyn, fel y gallwn greu data ystadegol manylach, ac felly gwybodaeth, mewn perthynas â thueddiadau a phatrymau ynghylch y cwynion yr ydym yn eu derbyn.

Rwyf hefyd wedi meddwl yn ddwys ynglŷn â sut y dylid strwythuro fy adnoddau staffio er mwyn fy ngalluogi i gyflawni'r pethau hynny sy'n flaenoriaethau i mi. Ar ôl penderfynu ar fy nghasgliadau, cyflwynais fy nghynigion i fy staff ym mis Mawrth 2015. Byddaf yn cychwyn ar weithredu'r newidiadau hynny yn gynnar yn 2015/16.

Ymchwiliad y Cynulliad i Bwerau Ombwdsmon Gwasanaethau Cyhoeddus Cymru

Agwedd arall y bu i mi roi sylw cynnar iddo wedi i mi gychwyn yn fy swydd fel Ombwdsmon oedd ystyried a oedd angen adolygu Deddf OGCC, yn arbennig gan ei bod erbyn hyn yn ddeg oed. Cymerais fantais o fy nghyfnod 'cynefino' fel Ombwdsmon i sefydlu beth oedd arferion gorau ymysg cyd ombwdsmyr, yn arbennig yn y DU ond hefyd y tu hwnt i hynny. Ar ôl ystyried yr hyn a welais, er bod Deddf OGCC yn parhau i ennill parch y gymuned ombwdsmyr, penderfynais fod yna berygl y byddai Cymru yn cael ei gadael ar ôl mewn perthynas â datblygiadau oedd yn digwydd mewn gwledydd eraill. Hefyd, rwyf yn credu bod angen sicrhau bod y Ddeddf yn barod i'r dyfodol er mwyn fy ngalluogi i a fy olynnyddion i ymateb i'r heriau yr ydym yn gwybod fydd yn wynebu Cymru gyda chymdeithas fydd yn heneiddio yn y dyfodol.

Felly, gan adeiladu ar waith yr Ombwdsmon blaenorol, Peter Tyndall, bu i mi gyflwyno nifer o gynigion i Gynulliad Cenedlaethol Cymru mewn perthynas â meysydd ble'r oeddwn yn credu y gellid ymestyn ac atgyfnerthu'r Ddeddf bresennol. Roeddwn yn eithriadol falch bod Pwyllgor Cyllid y Cynulliad wedi cytuno i gynnal ymchwiliad i'r posibilrwydd o ymestyn pwerau Ombwdsmon Gwasanaethau Cyhoeddus Cymru. Roeddwn yn hapus iawn bod cymaint o sefydliadau sy'n rhanddeiliaid wedi rhoi eu hamser ac wedi mynd i'r drafferth i ddarparu tystiolaeth. Roedd hyn yn amrywio o gyrff yn yr awdurdodaeth a'u sefydliadau cynrychioliadol, Comisiynwyr Cymru, yn ogystal â chyd Ombwdsmon mewn rhannau eraill o'r Deyrnas Unedig ac arbenigwyr academiaidd yn y maes. Wrth i mi ysgrifennu hyn, rydym yn disgwyl penderfyniad y Pwyllgor Cyllid ynghylch a ddylid argymhell cyflwyno Bil mewn perthynas â phwerau OGCC.

Diolch

Yn olaf, hoffwn ddiolch i staff fy swyddfa. Nid yw trawsnewid yn hawdd, ond mae eu proffesiynoldeb a'u hymroddiad o'r radd flaenaf.



Nick Bennett
Ombwdsmon

2. Fy Rôl fel Ombwdsmon Gwasanaethau Cyhoeddus Cymru

Fel Ombwdsmon, mae gennyf ddwy rôl benodol. Y gyntaf yw ystyried cwynion am ddarparwyr gwasanaethau cyhoeddus yng Nghymru; ar ail yw ystyried cwynion bod aelodau o awdurdodau lleol wedi torri'r Cod Ymddygiad. Rwyf yn annibynnol ar holl gyrff y llywodraeth ac mae'r gwasanaeth yr wyf yn ei ddarparu yn wasanaeth am ddim.

Cwynion am ddarparwyr gwasanaethau cyhoeddus

O dan Ddeddf OGCC 2005, rwyf yn ystyried cwynion am gyrff sydd, yn gyffredinol, yn darparu gwasanaethau cyhoeddus y mae'r cyfrifoldeb am eu darparu wedi'u datganoli i Gymru. Mae'r mathau o gyrff y gallaf ymchwilio iddynt yn cynnwys:

- llywodraeth leol (cynghorau sir a chymuned);
- y Gwasanaeth Iechyd Gwladol (yn cynnwys meddygon teulu a deintyddion);
- landlordiaid cymdeithasol cofrestredig (cymdeithasau tai);
- a Llywodraeth Cymru, yn ogystal â'r gyrff a noddir ganddi.

Ers 1 Tachwedd 2014, rwyf hefyd yn gallu ystyried cwynion am wasanaethau gofal cymdeithasol a gofal lliniarol a drefnir neu a ariennir yn breifat.

Wrth ystyried cwynion, rwyf yn ceisio gweld a yw pobl wedi cael eu trin yn annheg neu'n anystyriol, neu a ydynt wedi derbyn gwasanaeth gwael o ganlyniad i fai ar ran darparwr y gwasanaeth. Bydd sylw hefyd yn cael ei roi i p'un a yw darparwr y gwasanaeth wedi gweithredu'n unol â'r gyfraith a'i bolisiau ei hun. Os bydd cwyn yn un ddilys, byddaf yn argymhell camau unioni priodol. Y prif ddull a ddefnyddir wrth argymhell camau unioni, pan fo'n bosibl, yw rhoi'r achwynydd (neu'r person sydd wedi dioddef yr anghyfiawnder) yn ôl yn y sefyllfa y byddai wedi bod ynnddi pe na bai'r broblem wedi codi. Hefyd, os byddaf yn gweld tystiolaeth o wendid systematig yn ystod fy ymchwiliad, bydd argymhellion yn cael eu cyflwyno er mwyn lleihau'r tebygolrwydd yr effeithir ar eraill yn yr un modd yn y dyfodol.

Cwynion ynghylch y Cod Ymddygiad

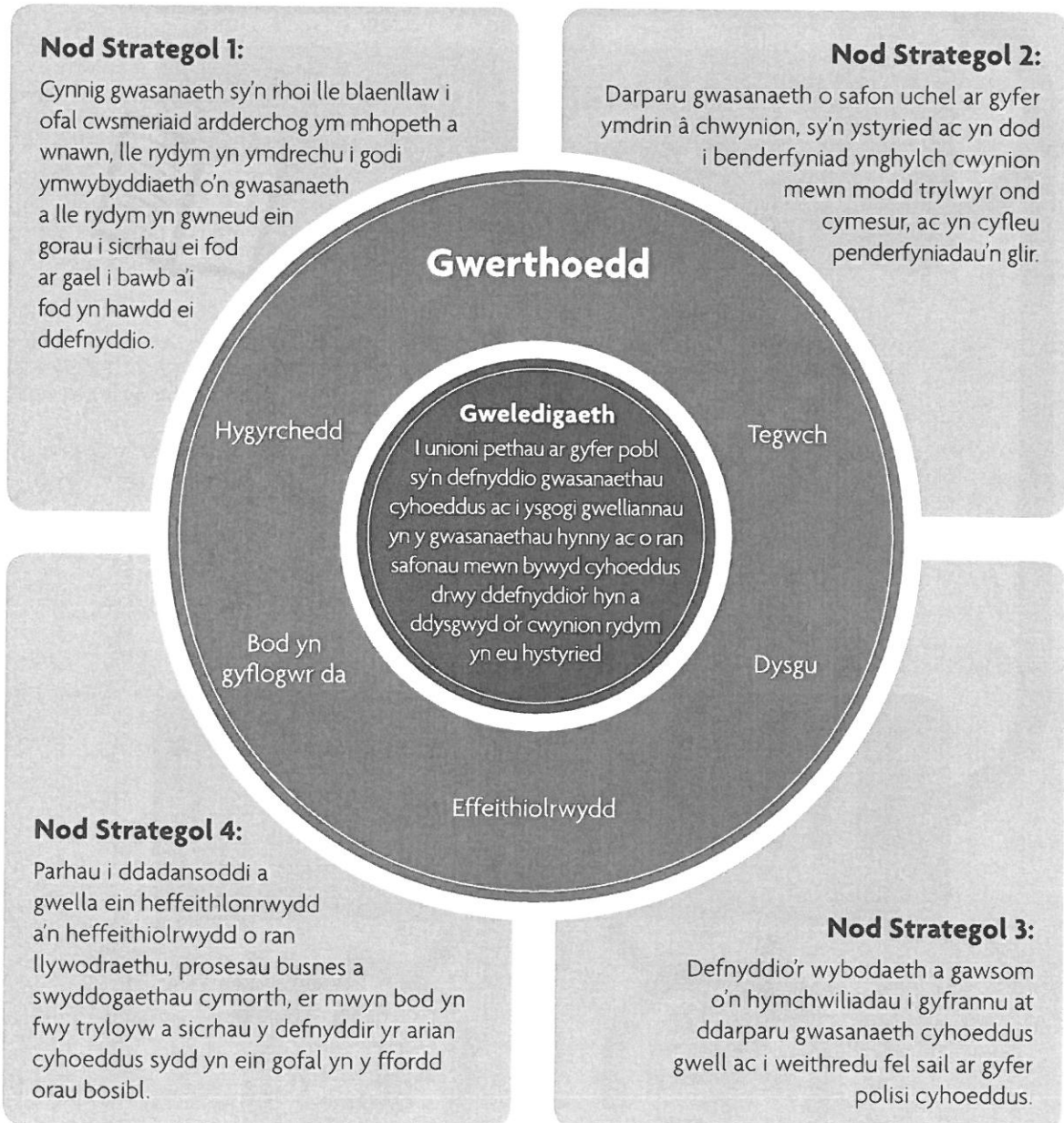
O dan ddarpariaethau Rhan III Deddf Llywodraeth Leol 2000, a Gorchmynion perthnasol a roddwyd gan Gynulliad Cenedlaethol Cymru o dan y Ddeddf honno, rwyf yn ystyried cwynion bod aelodau o awdurdodau lleol wedi torri Cod Ymddygiad eu hawdurdod. Gallaf ystyried cwynion am ymddygiad aelodau o:

- gynghorau sir a chynghorau bwrdeistref sirol
- cynghorau cymuned
- awdurdodau tân
- awdurdodau parciau cenedlaethol a
- phanelau heddlu a throseddu.

Mae gan yr holl awdurdodau hyn god ymddygiad sy'n nodi'n fanwl sut y mae'n rhaid i'r aelodau ddilyn egwyddorion ymddygiad cydnabyddedig mewn bywyd cyhoeddus.

Os bydd cynghorydd sir yn dymuno cwyno am gynghorydd sir arall yn ei awdurdod ei hun, byddaf yn disgwyl iddo gyflwyno'i gŵyn i Swyddog Monitro'r awdurdod hwnnw i ddechrau, oherwydd efallai ei bod yn bosibl datrys y mater yn lleol heb fy nghynnwys i.

Gweledigaeth, Gwerthoedd ac Amcanion Strategol



3. Y Gwasanaeth Cwynion



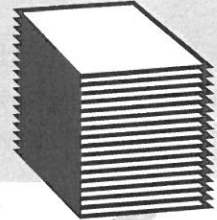
3,470
Ymholiadau

cynnydd **7%** ar 2013/14

Cyfanswm Cwynion

2,296

cynnydd **6%** ar 2013/14



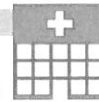
Cwynion am gyrff cyhoeddus

2,065 o Gwynion

cynnydd **7%** ar 2013/14

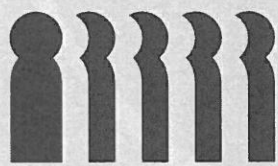


938
Cwyn am
Gynghorau Sir
cynnydd **5%**



769
Cwyn am
y GIG
cynnydd **1%**

Mae'r rhain yn cyfrif
am **83%** o'r holl
gwynion am
Gyrff Cyhoeddus



Cod Ymddygiad

231 o Gwynion

cynnydd **1%** ar 2013/14



125
Cwyn am
Gynghorwyr
Sir
cynydd **13%**

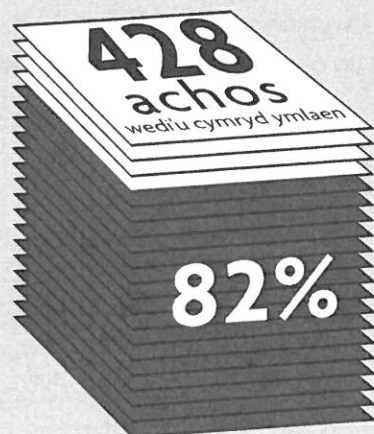


106
Cwyn am
Gynghorwyr
Cymuned
gostyngiad **8%**

Mae'r rhain yn
cyfrif am **100%** o'r
holl gwynion Cod
Ymddygiad

Canlyniadau cwynion am Gyrff Cyhoeddus 2014/15

Cyfanswm yr achosion a gaewyd: **2,015**



349

o gwynion a chadarnhawyd/cadarnhawyd yn rhannol



12 o'r rhain o fudd cyhoeddus

Canlyniadau cwynion Cod Ymddygiad 2014/15

Cyfanswm yr achosion a gaewyd: **239**



17 Dim tystiolaeth bod y Cod wedi'i dorri



8 Dim angen gweithredu



1 Cyfeiriad at Banel Dyfarnu Cymru

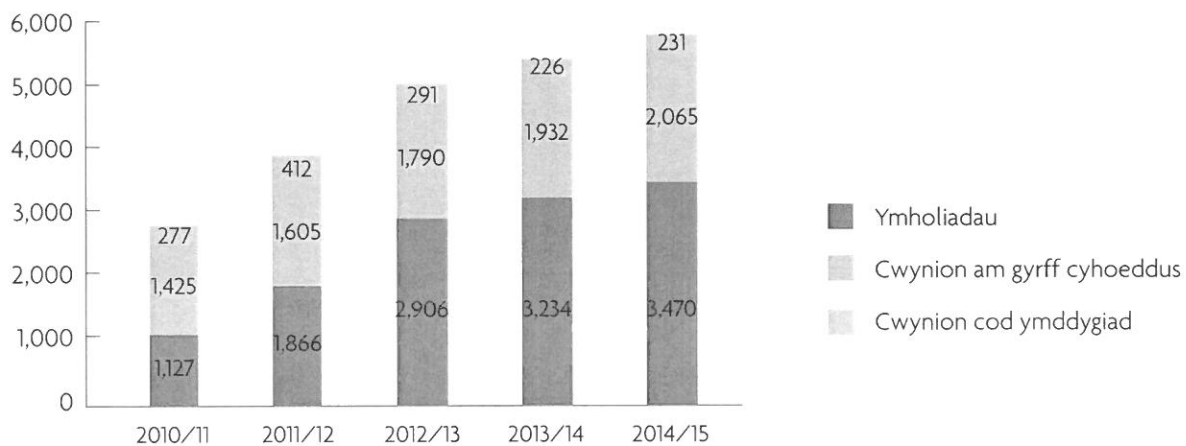


8 Cyfeiriad at bwyllgor safonau

Y Llwyth Achosion – Trosolwg

Mae Adroddiadau Blynnyddol blynnyddoedd blaenorol wedi tynnu sylw at y cynnydd yn y nifer o ymholiadau a chwynion i'r swyddfa hon. Gwelodd y flwyddyn 2014/15 y duedd honno yn parhau. Bu cynnydd o 7% yn yr holl gysylltiadau (hynny yw, ymholiadau, chwynion am gyrrff cyhoeddus, a chwynion am ymddygiad aelodau awdurdodau lleol) a chan taflu golwg yn ôl dros y bum mlynedd diwethaf, bu yna gynnydd o 104%.

Holl Ymholiadau a Chwynion a dderbyniwyd fesul blwyddyn



Ymholiadau

Fe wnaeth y swyddfa'n ymdrin â 3,470 o ymholiadau yn ystod 2014/15, o'i gymharu â 3,234 yn y flwyddyn flaenorol, sef cynnydd o 7%.

Ymholiadau yw cysylltiadau gan achwynwyr posibl sy'n holi am y gwasanaeth a ddarperir ac nad yw, yn y diwedd, yn arwain at wneud cwyn ffurfiol i mi. Ar adeg y cysylltiad cyntaf hwn, byddwn yn gweithredu mewn un o sawl ffordd, gan gynnwys:

- cynghori pobl sut i gyflwyno cwyn i mi os nad yw pobl wedi gwneud cwyn i'r corff cyhoeddus perthnasol eto, byddwn yn eu cynghori'n briodol, gan anfon eu cwyn yn uniongyrchol at y corff hwnnw ar eu rhan os mai dyna yw eu dymuniad
- os yw'r mater y tu allan i fy awdurdodaeth, byddwn yn cyfeirio'r ymholwr at y sefydliad priodol a all eu helpu
- mae'r Tim Cynghori ar Gwynion hefyd, pan fydd hynny'n briodol, yn ymdrechu i ddatrys problem yn ystod y cam ymholiad heb fynd â'r mater ymlaen i gam cwyn ffurfiol.

Rydym yn falch ein bod yn gallu darparu gwasanaeth prydlon ar y rheng flaen er gwaetha'r ffaith bod y cynnydd yn nifer yr ymholiadau yn parhau i godi. Fe wnaethom osod targed i ateb galwadau i brif linell y dderbynfa o fewn 30 eiliad mewn 95% o achosion. Cafwyd 6,307 o alwadau o'r fath i'r swyddfa yn ystod 2014/15, ac atebwyd 99% o'r rhain o fewn yr amser hwnnw, sydd yn amlwg yn well na'r targed y gwnaethom osod i ni ein hunain.

Cwynion am gyrff cyhoeddus

Mae nifer y cwynion am gyrff cyhoeddus rwyf yn eu derbyn yn dal i gynyddu. Fe wnaethom dderbyn 2,065 o'r fath gwynion yn 2015/16, o'i gymharu â 1,932 yn 2013/14 (cynnydd o 7%).

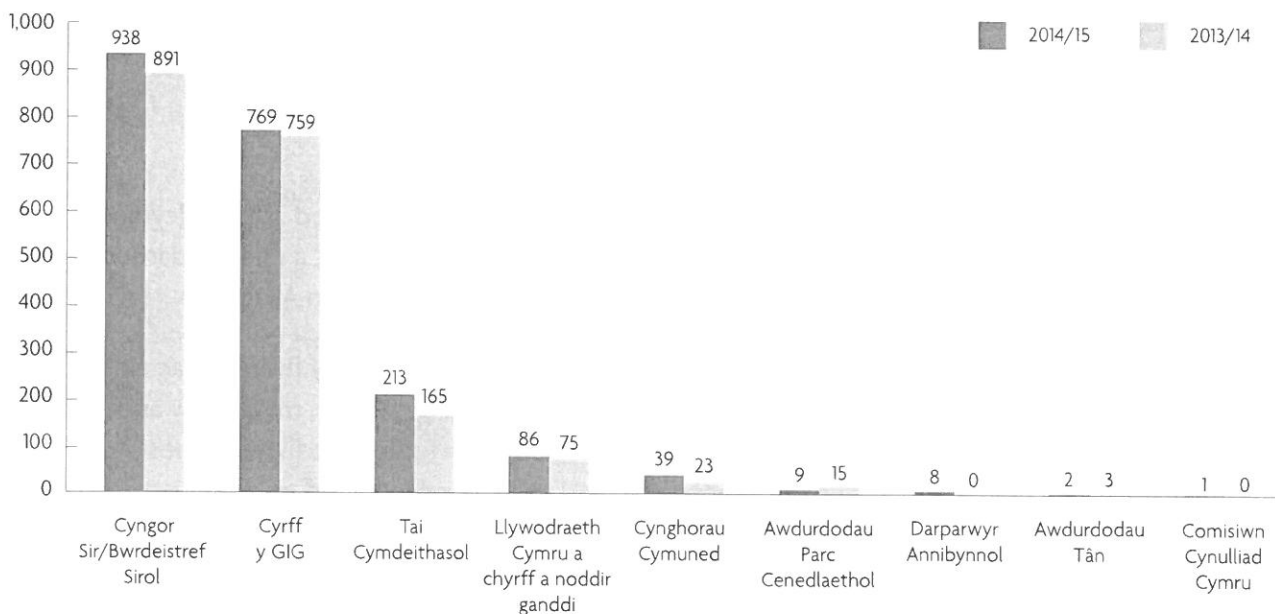
Dadansoddiad o gwynion yn ôl sector

Mae cynghorau sir wastod wedi cynhyrchu'r nifer mwyaf o gwynion i'r swyddfa hon. Nid yw hyn yn syndod o gofio'r ystod eang o wasanaethau a ddarperir ganddynt. Dros nifer o flynyddoedd yr oedd lefel y cwynion a gafwyd am gynghorau sir wedi bod yn weddol gyson, fodd bynnag mae'r dwy flynedd diwethaf wedi gweld cynnydd. Yn benodol, bu cynnydd o 5% ar y sefyllfa ddiwedd 2013/14.

Mae'r cynnydd mewn cwynion am gyrff y gwasanaeth iechyd yn parhau. Bu cynnydd o 1% yn ystod y flwyddyn ddiwethaf (769 o gwynion o'i gymharu â 759 yn 2013/14).

Mae'r siart isod yn dangos dosbarthiad y cwynion a dderbyniwyd fesul sector.

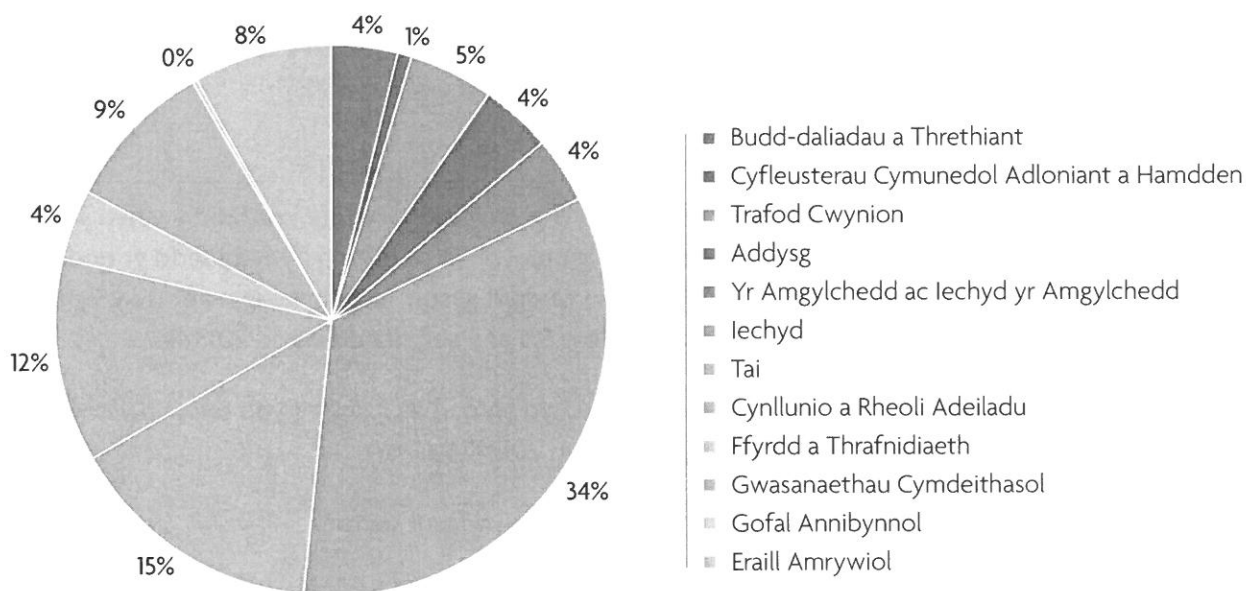
Cwynion yn ôl sectorau cyrff cyhoeddus



Cwynion am gyrff cyhoeddus yn ôl testun

Fel y gwelir o'r siart isod, mae cwynion iechyd yn cyfrif am 34% o'r llwyth achosion, o'i gymharu â 36% yn 2013/14. Mae'r gostyngiad bychan iawn hwn yn y gymhareb yn ganlyniad cynnydd mewn mathau eraill o gwynion a gafwyd yn hytrach na gostyngiad yn nifer y cwynion iechyd a gafwyd (fel sydd wedi'i gadarnhau uchod). Fel y gwelwyd yn ystod y blynyddoedd diwethaf, tai (15%) a chynllunio (12%) yw'r meysydd gwasanaeth sydd wedi cyfrif am y nifer mwyaf o gwynion a gafwyd ar ôl cwynion am iechyd.

Cwynion yn ôl testun 2014/15



[Sylwer: Mae cwynion wedi'u categorio'n ôl prif faes testun y gŵyn. Fodd bynnag, gall cwynion hefyd gynnwys meysydd eraill mae'r achwynydd yn anffodlon â hwy – er enghraifft, gall cwyn 'Iechyd' hefyd gynnwys cwyn am 'Trafod Cwynion'.]

Canlyniadau cwynion a ystyriwyd

Fe wnaethom gau 2,015 o gwynion yn ystod 2014/15, o'i gymharu a 1,926 yn ystod 2013/14 (cynydd o 5%). Ceir crynodeb cyffredinol o ganlyniad yr achosion a gaewyd yn y tabl isod, a cheir dadansoddiad o ganlyniad y cwynion a ystyriwyd fesul awdurdod rhestredig yn ystod 2014/15 yn Atodiad B.

Rwy'n falch dros ben ein bod wedi llwyddo i gau'r lefel hyn o achosion yn ystod y flwyddyn ac ein bod yn parhau i gadw i fyny gyda'r nifer o cwynion i'r swyddfa. Tra roedd nifer y cwynion mewn llaw ar ddiwedd 2014/15 yn 446, o'i gymharu â 393 ar ddiwedd 2013/14 rwy'n parhau yn fodlon fod llwyth achosion o'r nifer yma mewn llaw ar unrhyw un adeg yn rhesymol ac nid wyf yn ystyried hyn i fod yn olgromiad.

Cwyn am Gorff Cyhoeddus	2014/15	2013/14
Caewyd yr achos ar ôl ystyriaeth gychwynnol*	1,564	1,402
Tynnwyd y gŵyn yn ôl	23	47
Cafodd y gŵyn ei setlo'n wirfoddol (gan gynnwys "ateb sydyn" mewn 127 o achosion)	164	214
Terfynwyd yr ymchwiliad	8	18
Ymchwiliad: ni chafodd y gŵyn ei chadarnhau	71	63
Ymchwiliad: cafodd y gŵyn ei chadarnhau'n llawn neu'n rhannol	173	173
Ymchwiliad: cafodd y gŵyn ei chadarnhau'n llawn neu'n rhannol – adroddiad budd cyhoeddus	12	9
Cyfanswm y Canlyniadau – Cwynion	2,015	1,926

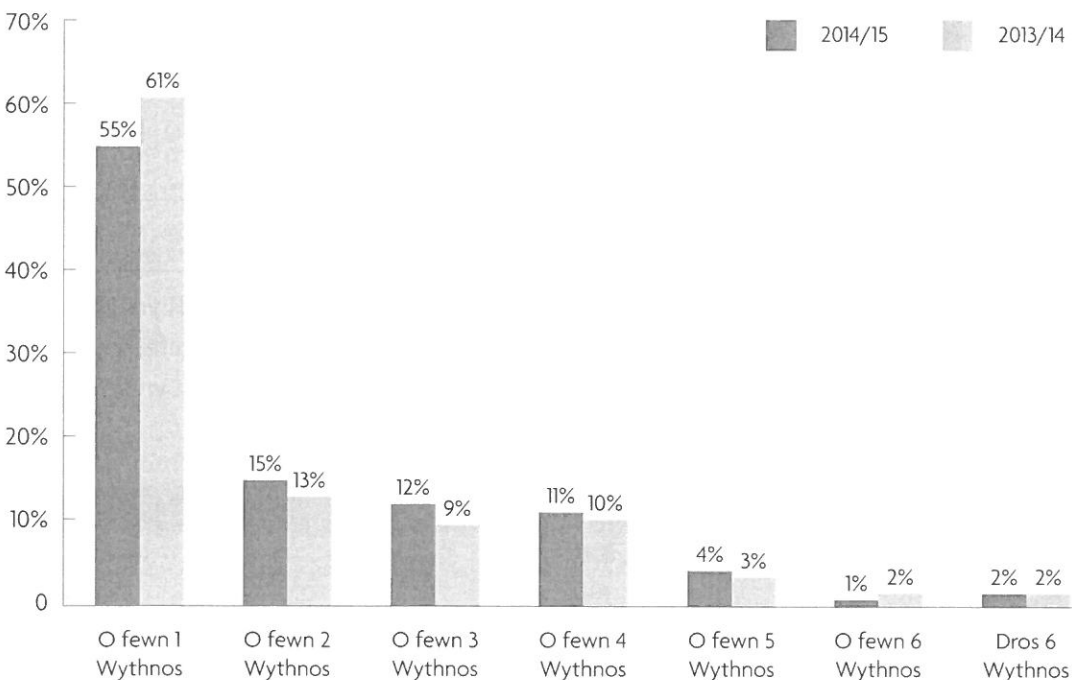
[* Mae achosion a gaewyd yn dilyn ystyriaeth gychwynnol' yn cynnwys rhai a dderbyniwyd:

- tu allan i fy awdurdodaeth
- yn rhy gynnar (hynny yw, nad oedd yr achwynydd wedi cwyno at y darparwr gwasanaeth yn gyntaf, gan rhoi'r cyfle iddynt i wneud pethau'n iawn)
- nad oedd yn darparu tystiolaeth o gamweinyddu neu fethiant o ran y gwasanaeth
- nad oedd yn darparu unrhyw dystiolaeth o galedi neu anghyfiawnder a ddiodefwyd gan yr achwynydd.
- na fyddid yn llwyddo i gyflawni llawer mwy drwy barhau i ddilyn y mater (er enghraifft, efallai bod corff cyhoeddus eisoes wedi cydnabod ei fod wedi darparu gwasanaeth gwael ac wedi ymddiheuro).]

Cyfnodau penderfynu

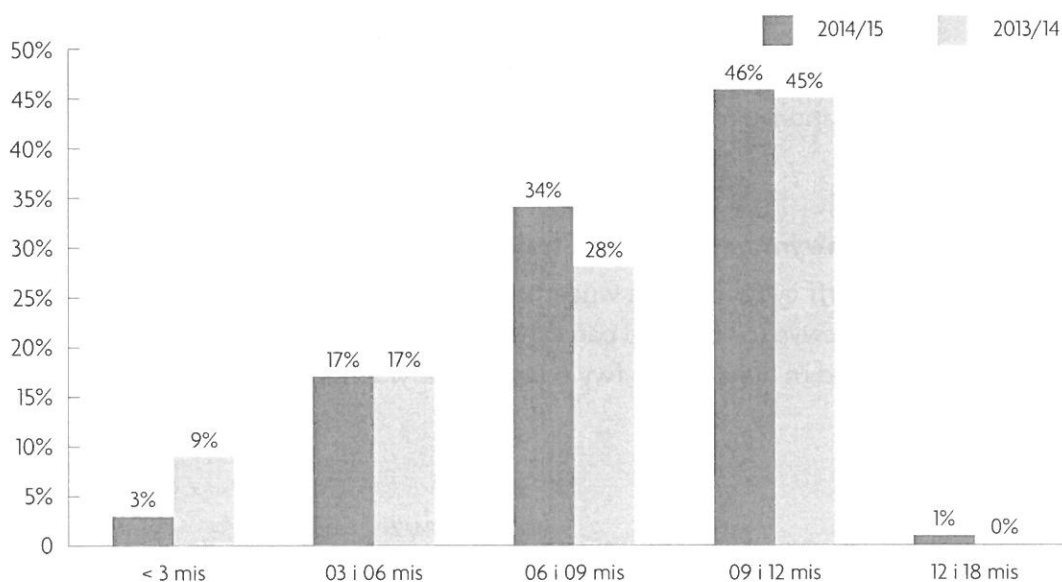
Yr amser a gymerwyd i hybysu achwynwyr a fyddaf yn trafod y gŵyn

Mewn perthynas â chwynion am gyrff cyhoeddus, fe wnaethom hysbysu 93% o achwynwyr o fewn 4 wythnos a fyddaf yn ymchwilio i'w cwyn (o'r dyddiad pan gafwyd digon o wybodaeth). Mae hyn yn well na'r targed o 90% y gwnaethom osod i'n hunain. Ceir fwy o fanylion ar yr amseroedd hyn yn y siart isod.



Amserodd Ymchwilio

Gwnaethom gwblhau 99% o ymchwiliadau o fewn 12 mis, yn erbyn y targed o 100% y gwnaethom osod i'n hunain. Roedd dau achos a aeth dros 12 mis. Roedd y ddau o'r rhain yn cynnwys heriau cryf gan rheiny yn ymwneud â'r ymchwiliad. Arweiniodd hyn at yr angen am gyngor clinigol pellach yn yr achos cyntaf, ac adolygiad mewnol o'r dystiolaeth a gasglwyd yn yr ail cyn inni fedru cwblhau'r ymchwiliad. Mae'r siart isod yn rhoi manylion pellach ar y cyfnodau amser a gymerwyd i gwblhau ymchwiliadau sy'n ymwneud â chyrrff cyhoeddus.



Cwynion Cod Ymddygiad

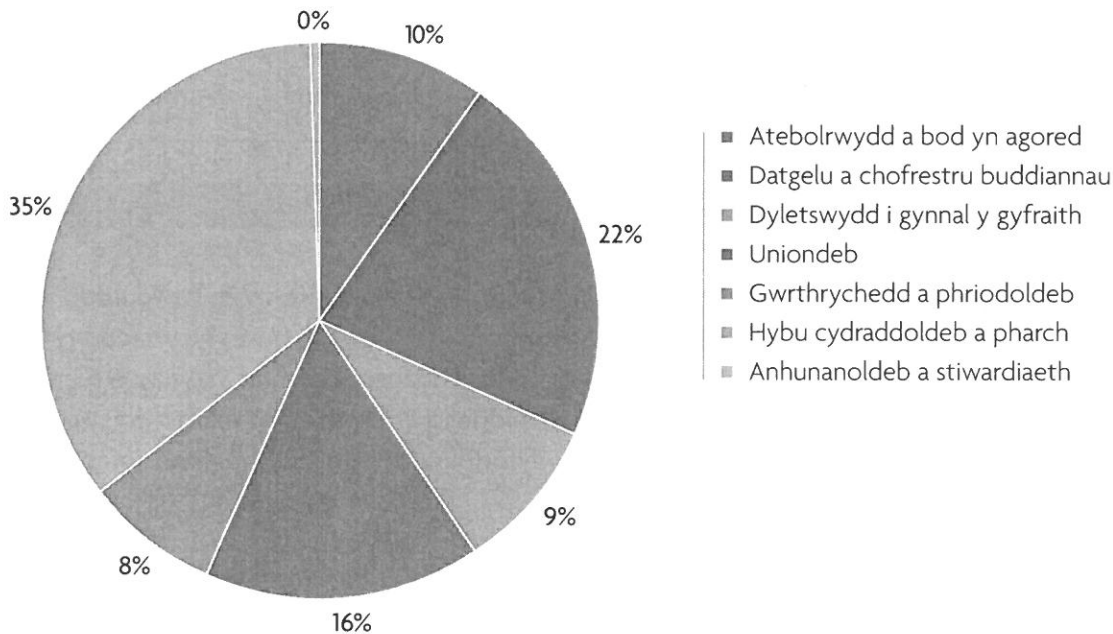
Cwynion a dderbyniwyd

Yn gyffredinol, roedd y nifer o gwynion a dderbyniwyd yn debyg i'r flwyddyn flaenorol (231 yn 2014/15 o'i gymharu â 228 yn 2013/14). Fodd bynnag, gwelodd y flwyddyn ddiwethaf gynnydd yn nifer y cwynion am aelodau o gynghorau sir neu fwrdeistref sirol, tra disgynnodd nifer y cwynion yn ymwneud ag aelodau o gynghorau cymuned. Gellir gweld hyn yn y tabl isod.

	2014/15	2013/14
Cyngor Cymuned	106	115
Cyngor Sir/Bwrdeistref Sirol	125	111
Awdurdod Tân	0	2
Parc Cenedlaethol	0	0
Panel Heddlu a Throsedd	0	0
Cyfanswm	231	228

Natur cwynion Cod Ymddygiad

Fel yn y blynyddoedd blaenorol, roedd mwyafrif y cwynion a gafwyd yn ystod 2014/15 yn ymwneud â materion 'cydraddoldeb a pharch'. Yn 2014/15 dyma oedd sail 35% o'r cwynion cod ymddygiad a gafwyd o'i gymharu â 36% yn 2013/14. Roedd y meysydd eraill mwyaf niferus yn ymwneud â datgelu a chofrestru budd (22%), a gonestrwydd (16%).



[Noder: er yn dangos '0%' roedd yna 1 gŵyn yn ymwneud â 'Anhunandoleb a stiwardiaeth'.]

Canlyniadau cwynion Cod Ymddygiad

O'r 239 o achosion Cod Ymddygiad a gaewyd yn 2014/15, caewyd y mwyafrif o dan y categori a ddangosir isod fel 'Caewyd ar ôl ystyriaeth gychwynnol'. Mae hyn yn cynnwys penderfyniadau megis:

- nid oedd tystiolaeth olwg gyntaf bod y Cod wedi'i dorri
- nid oedd y toriad honedig yn ddigon difrifol i gyfiawnhau ymchwiliad (ac yn annhebygol o arwain at sancsiwn)
- roedd y digwyddiad a oedd wrth wraidd y gŵyn wedi digwydd cyn i'r aelod gael ei ethol (cyn iddo gael ei rwymo gan y Cod).

Cyfeiriwyd nifer uwch o adroddiadau ymchwilio naill ai at bwyllgor safonau'r awdurdod lleol neu at Banel Dyfarnu Cymru yn 2014/15 (9 o gwynion) o gymharu â 2013/14 (6 cwyn). Yn yr amgylchiadau hyn, mater i'r cyrff hyn yw hi i ystyried y dystiolaeth a gafwyd, ynghyd ag unrhyw amddiffyniad a roddir gerbron gan yr aelod dan sylw. Yna iddynt hwy yw penderfynu a yw toriad wedi digwydd ac, os felly, pa gosb, os o gwbl, y dylid ei gosod.

Ceir crynodeb o'r canlyniadau isod:

	2014/15	2013/14
Caewyd ar ôl ystyriaeth gychwynnol	178	176
Tynnwyd y gŵyn yn ôl	7	12
Terfynwyd yr ymchwiliad	20	8
Cwblhawyd yr ymchwiliad: Dim tystiolaeth o doriad	17	10
Cwblhawyd yr ymchwiliad: Dim angen gweithredu	8	17
Cwblhawyd yr ymchwiliad: Cyfeirio at Bwyllgor Safonau	8	5
Cwblhawyd yr ymchwiliad: Cyfeirio at y Panel Dyfarnu	1	1
Cyfanswm y Canlyniadau – cwynion Cod Ymddygiad	239	229

Yn awr, disgwylir i gynghorwyr sir i wneud eu cwynion am gynghorwyr eraill o fewn eu hawdurdod i'w swyddog monitro. Fodd bynnag, yr wyf yn dal i gael cwynion 'lefel isel' o'r math hwn yn cyrraedd fy swyddfa. Gall y rhain, er enghraifft, fod yn honiadau o fethiannau i ddangos parch ac ystyriaeth o eraill o dan baragraff 4(b) y cod. Rydym wedi adolygu ein harfer wrth ddelio â'r cwynion o'r math hwn sy'n dod i fy swyddfa, a byddwn yn cymryd sefyllfa gadarnach yn y dyfodol wrth gyfeirio y cwynion 'lefel isel' yn ôl i swyddogion monitro i gael eu trin yn lleol.

Ceir dadansoddiad manwl o'r canlyniadau i gwynion Cod Ymarfer a ystyriwyd fesul awdurdod lleol yn ystod 2014/15 yn Atodiad C.

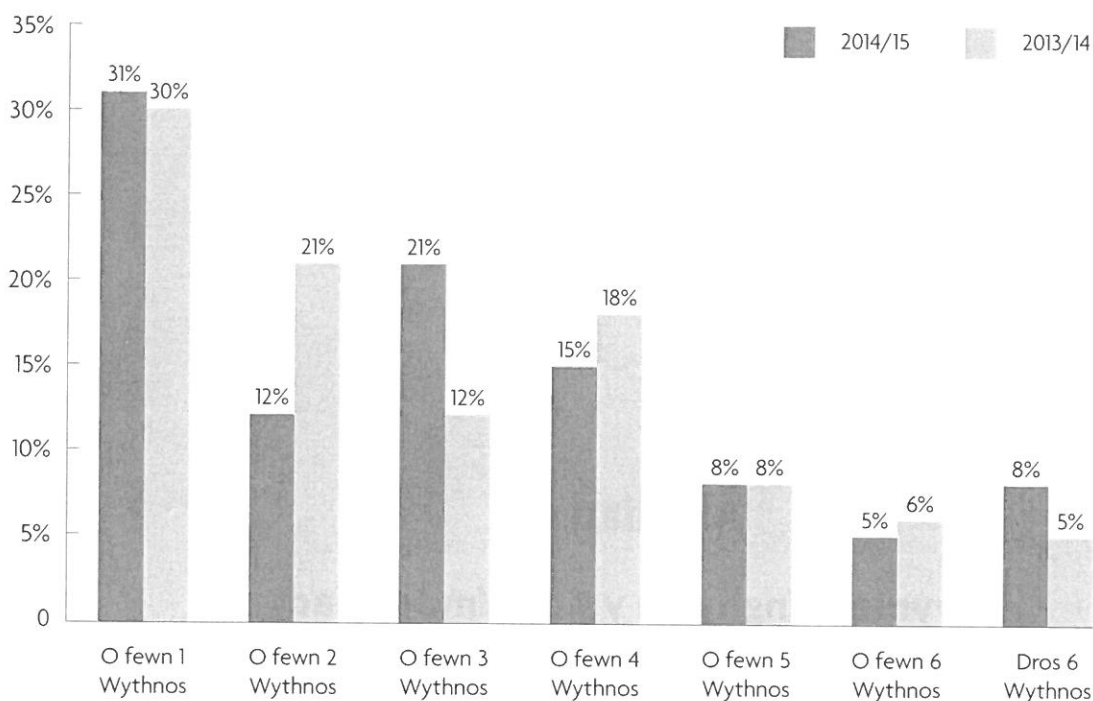
Cyfnodau penderfynu

Yr amser a gymerir i ddweud wrth yr achwynydd os byddaf yn trafod eu cwyn

O ran cwynion Cod Ymddygiad, rhoddwyd gwybod i 79% o achwynwyr o fewn 4 wythnos a fyddwn i yn trafod eu cwyn (o'r dyddiad bod digon o wybodaeth wedi'i dderbyn). Mae hyn yn is na'r targed o 90% y gwnaethom osod i'n hunain.

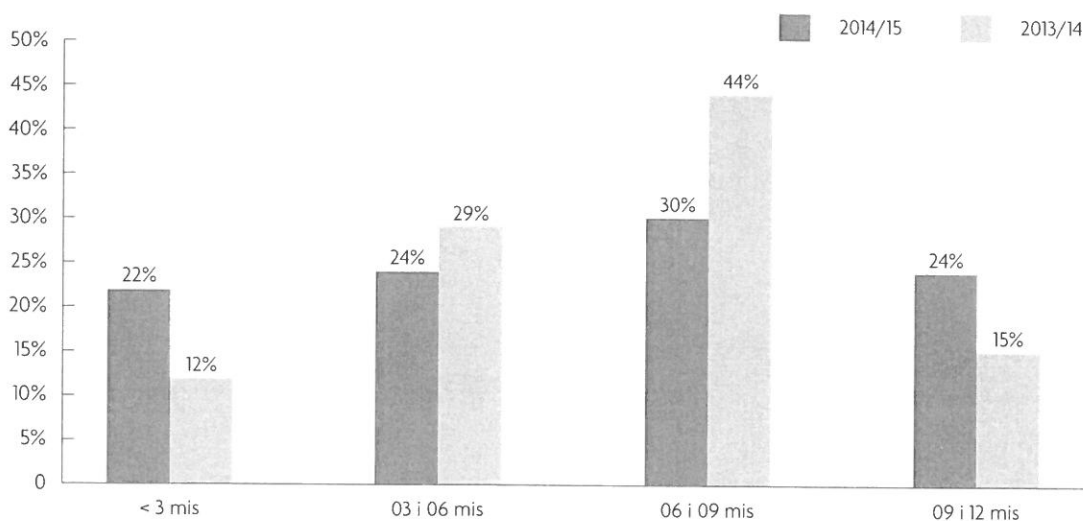
Fodd bynnag, yn wahanol i'r sefyllfa mewn perthynas â chwynion gorff cyhoeddus, er nad yn rhaid iddynt, gall aelodau (ac yn aml maent yn gwneud) roi sylwadau ar y gŵyn yn eu herbyn pan fyddant wedi cael gwybod am y gŵyn. Tra felly y gall gymryd mwy o amser i benderfynu p'un ai i gychwyn ymchwiliad, rwyf o'r farn ei bod yn decach i ni gymryd i ystyriaeth yr hyn sydd gan aelod i'w ddweud cyn gwneud penderfyniad. Mae hyn oherwydd bod cychwyniad ymchwiliad ffurfiol yn erbyn aelod yn fater streslyd a difrifol i'r aelod sy'n destun y gŵyn. Serch hynny, byddaf yn gweithio yn ystod y flwyddyn er mwyn sicrhau ein bod yn cynghori yr achwynydd â'r aelod cyhuddedig ill dau yn brydlon ynghylch a fyddwn yn cymryd y mater i mewn ymchwiliad neu beidio.

Mae rhagor o fanylion ar amseroedd penderfynu yn cael eu dangos trosodd.



Amseroedd Ymchwilio

Mae'r sefyllfa ar gyfer cwblhau ymchwiliadau cod ymddygiad yn un cadarnhaol. Yr wyf yn falch ein bod dros y flwyddyn ddiwethaf wedi llwyddo i gyrraedd ein targed 100% ar gyfer cwblhau ymchwiliadau o fewn 12 mis, fel y gwelir yn y siart isod.



Atodiad C

Cwynion Ynghylch y Cod Ymddygiad:

Dadansoddiad Ystadegol o Ganlyniadau yn ôl Awdurdodau Lleol

CYNGHORAU SIR/CYNGHORAU BWRDEISTREF SIROL

Cyngor Sir/ Cyngor Bwrdeistref Sirol	Caewyd yn dilyn ystyriaeth gychwynnol	Gollyngwyd	Dim tystiolaeth o dorri' cod	Dim angen gweithredu	Cyfeirio at y Pwyllgor Safonau	Cyfeirio at y Panel Dyfarnu	Tynwyd yn ôl	Cyfanswm yr Achosion a Gaewyd
Blaenau Gwent	1			1				2
Caerffili	4	1						5
Caerdydd	15		2		1		3	21
Sir Gaerfyrddin	15							15
Ceredigion	2		1					3
Conwy	1							1
Sir Ddinbych	2							2
Sir y Fflint	1	1						2
Gwynedd	6	1			2			9
Ynys Môn	2		3		1			6
Merthyr Tydfil	4							4
Sir Fynwy	2		1					3
Castell Nedd Port Talbot	2	1						3
Dinas Casnewydd			1					1
Sir Benfro	5	1						6
Powys	8	2						10
Rhondda Cynon Taf	7		1		2			10
Abertawe	9	1						10
Cyngor Bro Morgannwg	7		1					8
Torfaen	7	2						9
Wrecsam		1					1	2
CYFANSWM	100	11	10	1	6	6	4	132

CYNGHORAU CYMUNED/TREF

Cyngor Cymuned neu Dref	Caewyd yn dilyn ystyriaeth gychwynnol	Gollyngwyd	Dim tystiolaeth o dorri'r cod	Dim angen gweithredu	Cyfeirio at y Pwyllgor Safonau	Cyfeirio at y Panel Dyfarnu	Tynwyd yn ôl	Cyfanswm yr Achosion a Gaewyd
Cymuned Abertyleri a Llanhilleth	4		1					5
Tref Aberystwyth	4		1					5
Tref Rhydaman	1							1
Cymuned Arthog		1						1
Tref Bangor	1							1
Cymuned Bethesda	1							1
Tref Pen-y-bont ar Ogwr	3							3
Tref Bwcle	4							4
Cymuned Caerwent	3							3
Tref Cil-y-Coed	1							1
Cymuned Coedpoeth	1						1	2
Tref Cei Connah	2							2
Cymuned Dinas Powys	2							2
Tref Abergwaun a Wdlig				1				1
Tref Caergybi	1							1
Tref Cydwelli	1							1
Cymuned Llanarmon yn Iâl	1							1
Cymuned Llanbadrig	1			2				3
Cymuned Llanddulas a Rhyd y Foel	1	2			1			4
Tref Llandeilo					1			1
Tref Llandudno	2							2
Cymuned Llanedi	1							1
Gwledig Llanelli	5							5
Cymuned Llanfihangel ar Arth						1		1

CYNGHORAU CYMUNED/TREF (PARHAD)

Cyngor Cymuned neu Dref	Caewyd yn dilyn ystyriaeth gychwynnol	Gollyngwyd	Dim tystiolaeth o dorri'r cod	Dim angen gweithredu	Cyfeirio at y Pwyllgor Safonau	Cyfeirio at y Panel Dyfarnu	Tynwyd yn ôl	Cyfanswm yr Achosion a Gaewyd
Cymuned Llangatwg Feibion Afel			1					1
Cymuned Llangelynnin	1							1
Cymuned Llangennith, Llanmadog a Cheriton	8							8
Cymuned Llanharan	1							1
Cyngor Cymuned Llanofer	1							1
Cymuned Llansanffraid Glan Conwy							1	1
Cymuned Llansannan	2							2
Cymuned Llansanffraid			1					1
Cymuned Llansteffan a Llanybri	1							1
Tref Llanilltud Fawr	1							1
Cyngor Cymuned Llanwnda							1	1
Cymuned Llai	3							3
Cymuned Mwmlblws	3							3
Cymuned Bro Ogwr		1						1
Tref Penmaenmawr		3	1					4
Cymuned Pennard	7							7
Tref Prestatyn	1							1
Tref Y Rhyl		1						1
Cymuned Sili	1							1
Cymuned Tredemel			1					1
Tref Tywyn	7		2	1				11
Cymuned y Felinheli	1							1
CYFANSWM	78	8	6	7	2	1	3	105

AWDURDODAU TÂN AC ACHUB

Awdurdod Tân ac Achub	Caewyd yn dilyn ystyriaeth gychwynnol	Gollyngwyd	Dim tystiolaeth o dorri'r cod	Dim angen gweithredu	Cyfeirio at y Pwyllgor Safonau	Cyfeirio at y Panel Dyfarnu	Tynwyd yn ôl	Cyfanswm yr Achosion a Gaewyd
Canolbarth a Gorllewin Cymru		1	1					2