

Cynllun Busnes

2015-2018

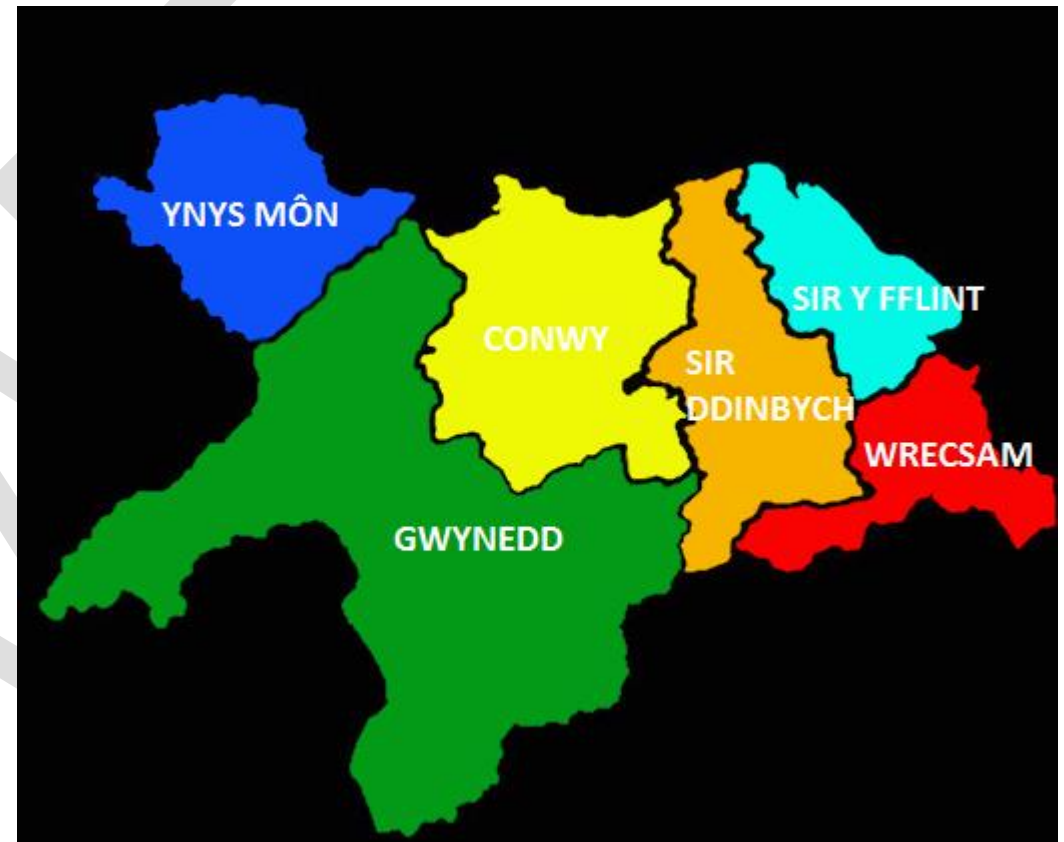


CYNNWYS

	Tudalen
Rhagair	3
Cyflwyniad	4
Yr Weledigaeth	5
Amcanion - Addysgol	6
Amcanion – Strwythurau Trefniadaeth Fewnol	7
Blaenoriaethau	8
Strategaeth Gyflawni	9-16
Llywodraethu	17-18
Rhwydweithiau Rhanbarthol	19-22
Cyllideb 2015/16	23
Adrodd	24

GwE: Rhagair

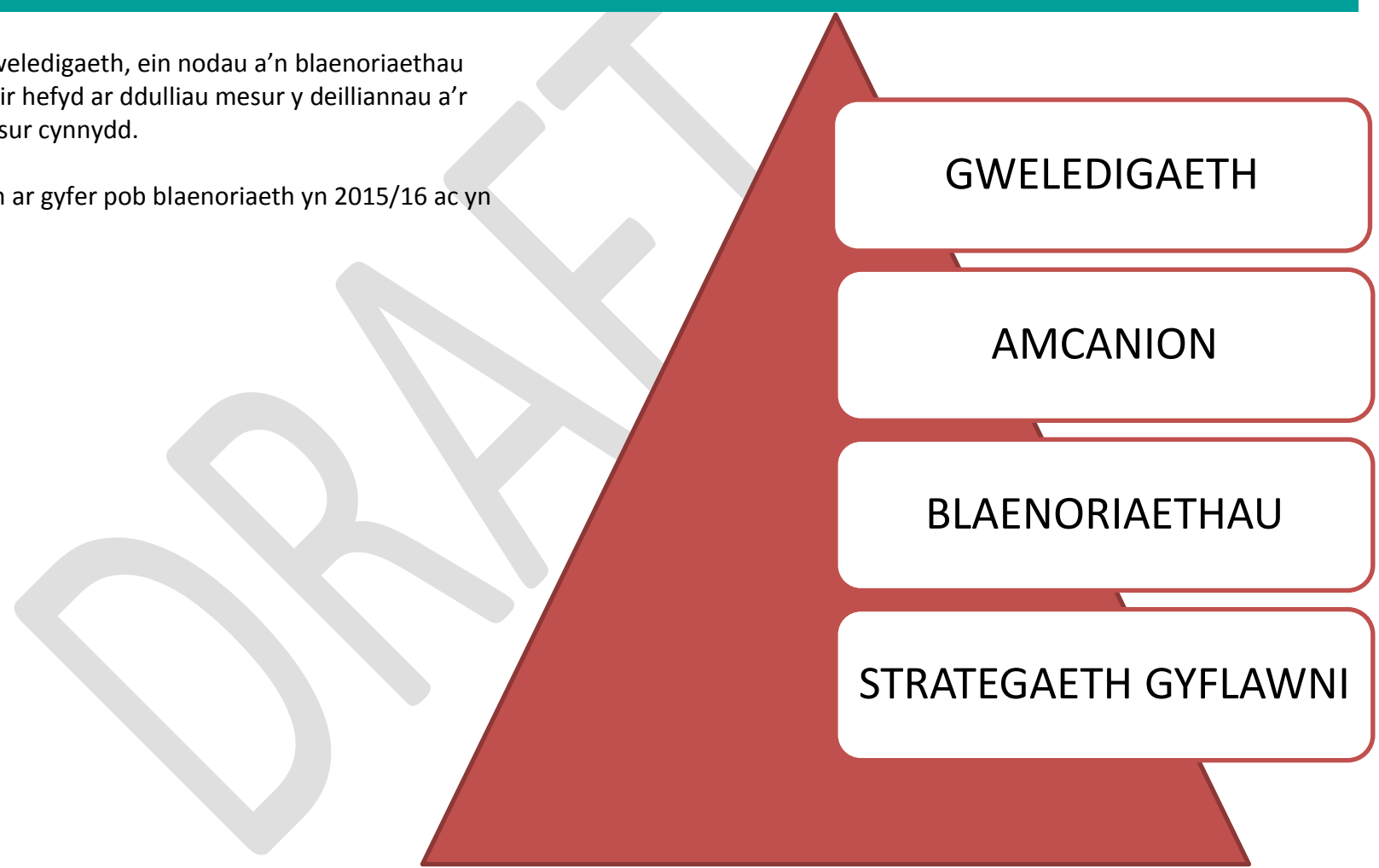
GwE yw Gwasanaeth Effeithiolrwydd a Gwella Ysgolion Gogledd Cymru sydd yn gweithio yn gwbl ddwyieithog ochr yn ochr â ac ar ran Awdurdodau Lleol Conwy, Dinbych, Fflint, Gwynedd, Wrecsam ac Ynys Môn i ddatblygu ysgolion rhagorol ar hyd a lled y rhanbarth a gwella deilliannau i ddisgyblion drwy sicrhau arweinyddiaeth effeithiol ar bob lefel, a dysgu ac addysgu o safon ym mhob dosbarth. Nod sylfaenol GwE yw, trwy herio yn bwrpasol a chefnogol, datblygu cyfundrefn sydd yn hunan-wella ac yn dangos ffydd yn ein hysgolion a'u harweinwyr ar bob lefel i'n tywys ar hyd y daith honno. Ar ei orau, mae cydweithio agos rhwng ysgolion yn broses hynod heriol ac yn ein harwain at sylweddoli efallai nad ydy'r hyn yr oeddem ni yn ei ystyried yn arfer ragorol yn rhagorol wedi'r cyfan. Gwaith ysgolion yw gwella eu hunain er lles y dysgwyr yn eu gofal; tasg GwE yw sicrhau bod hynny'n digwydd.



GwE: Cyflwyniad

Mae'r cynllun busnes yn nodi ein gweledigaeth, ein nodau a'n blaenoriaethau gweithredu am dair blynedd. Manylir hefyd ar ddulliau mesur y deilliannau a'r cerrig milltir allweddol er mwyn mesur cynnydd.

Mae ffrydiau gwaith manwl ar waith ar gyfer pob blaenoriaeth yn 2015/16 ac yn atodiad i'r Cynllun Busnes.



GwE: Yr Weledigaeth

Ein gweledigaeth yw datblygu cyfundrefn addysg o'r radd flaenaf ble gall pob disgybl yn y rhanbarth elwa ar addysgu sy'n gyson safonol ym mhob dosbarth a ble mae pob ysgol, waeth beth eu lleoliad daearyddol, yn cael ei harwain gan arweinwyr rhagorol.

Er mwyn cyflawni ein gweledigaeth, bydd GwE yn gweithio gyda rhanddeiliaid i fynd ati i gefnogi, herio a monitro perfformiad yn gadarn ac yn effeithiol a sicrhau bod y fframwaith categoraidd yn cael ei ddefnyddio'n gyson i dargedu cynhaliaeth yn ôl yr angen.

Mae'r cynllun gwella cenedlaethol "Cymwys am Oes" yn arwydd o ymrwymiad i'r syniad o gyfundrefn addysg sy'n gwella ei hunan ac yn crisialu'r weledigaeth o arweinwyr ysgol yn gweithio gyda'i gilydd, gan gymryd yr awenau o ran eu dyfodol a'u datblygiad. Tra bod rhaid i'r rhai o fewn ein hysgolion fod yn gyfrifol am godi safonau yn eu sefydliadau eu hunain, mae GwE yn ceisio magu meddylfryd o gyd-ddathlu llwyddiannau cyfundrefn gyfan.

Er mwyn cyflawni hyn, bydd GwE yn gweithio tuag at set o amcanion addysgol, ac hefyd yn gwella ei strwythurau trefniadaethol mewnol er mwyn bod mewn gwell sefyllfa i gynnig cefnogaeth gynaliadwy i ysgolion y rhanbarth.

Amcanion Addysgol

Gwella deilliannau ar Lefel 2+ i 62% erbyn Haf 2016 ac yn uwch na 65% erbyn Haf 2017

Gwella deilliannau ar Lefel 2+ i ddysgwyr sydd â hawl i PYD i 36% erbyn Haf 2016

Codi safonau yn CA4 yn y pynciau craidd i gyrraedd 68% (Mathemateg), 77% (Cymraeg) a 72% (Saesneg) erbyn Haf 2016

Gwella deilliannau i blant a phobl ifanc yn y CS, CA2 a CA3 a sicrhau bod asesiad athro ar ddiwedd y cyfnod yn adlewyrchiad manwl gywir o safonau dysgwyr unigol yn 2016.

Gwella deilliannau i blant a phobl ifanc sydd â hawl i PYD yn y CS, CA2 a CA3 a sicrhau bod asesiad athro ar ddiwedd y cyfnod yn adlewyrchiad manwl gywir o safonau dysgwyr unigol yn 2016.

Amcanion - Gwella Strwythurau Trefniadaeth Fewnol

- Gwella ansawdd ac ystod y gefnogaeth i ysgolion (strategaethau ysgol i ysgol)
- Datblygu perthnasoedd mwy cydweithredol ar gyfer y system gwella ysgolion
- Datblygu strategaethau cliriach i roi sylw i effaith difreintedd ar ddeilliannau addysgol a gofalu bod yr holl gamau gweithredu yn gydlynol i'r perwyl hwn
- Sicrhau mwy o gysondeb yn ansawdd arfarniadau Ymgynghorwyr Her o ysgolion, yn enwedig mewn perthynas â dysgu ac addysgu
- Gwella trefniadau rheoli perfformiad
- Gwella effeithiolrwydd trefniadau llywodraethu a rheoli gan gynnwys rheoli risg
- Datblygu trefniadau gweithio ffurfiol rhwng pwyllgorau archwilio er mwyn archwilio gwaith ac effaith y consortiwm rhanbarthol

Blaenoriaethau

Mae'r chwe awdurdod lleol cyfansoddol wedi cytuno ar y deilliannau â blaenoriaeth yn y ddogfen hon. Maent yn adlewyrchu ymrwymiad y rhanbarth i roi sylw i flaenoriaethau cenedlaethol a lleol. Byddant yn llywio gwaith GwE ac yn dangos sut fyddwn ni'n gweithredu disgwyliadau'r Model Cenedlaethol a gofynion Cytundeb Partneriaeth Gogledd Cymru. Adlewyrchant hefyd ganfyddiadau adroddiadau thematig SAC/Estyn a gyhoeddwyd ym mis Mehefin 2015. Mae pwyslais amlwg yn ein dull gweithredu a'n methodoleg ar ddatblygu system hunan wella ble bydd Ymgynghorwyr Her, Swyddogion ALL, arweinwyr ac ysgolion yn mynd ati'n ddyfal i gefnogi, herio a rhannu'r arferion gorau. Rhoddir prosesau sicrhau ansawdd trylwyr ar waith i sicrhau bod y ddarpariaeth yn effeithiol o fewn ac ar draws y tri hwb daearyddol.

Codi safonau dysgu ac addysgu i bob dysgwr ar draws y rhanbarth, yn gyson ar draws pob cyfnod

• B1.1
• B1.2

Gwella ansawdd arweinyddiaeth a'i heffaith

• B2

Datblygu system ysgol sy'n hunan wella

• B3

Gwella gweithdrefnau mewnol i sicrhau gwasanaeth herio a chefnogi effeithiol a chyson ar draws y rhanbarth

• B4

Sicrhau bod trefniadau llywodraethu, arwain a rheoli GwE yn effeithiol

• B5

Strategaeth Gyflawni

Mae'r strategaeth gyflawni yn manylu ar ddulliau mesur y deilliannau a'r cerrig milltir allweddol er mwyn mesur y cynnydd tuag at gyflawni'r blaenoriaethau.

Mae ffrwd waith fanwl ar waith ar gyfer bob un o'r 5 maes â blaenoriaeth ar gyfer gwelliant.

Mae'r ffrydiau gwaith yn adnabod y camau gweithredu, y cyfrifoldeb arweiniol a'r cyfrifoldeb monitro o fewn GwE.

Mae ffrydiau gwaith unigol hefyd ar waith ar gyfer y canlynol, a gydlynir yn rhanbarthol gan Gyfarwyddwyr yr AAL trwy gyfrwng y strwythur rhwydwaith rhanbarthol:

- Cymorth AD Arbenigol
- Y Cyfnod Sylfaen
- Hyfforddiant a Chymorth Llywodraethwyr
- Grant y Gymraeg mewn Addysg / Cynllun Strategol Cymraeg mewn Addysg
- Llwybrau Dysgu 14-19
- Strategaeth TGCh Ranbarthol

Mae'r ffrydiau gwaith wedi'u cynnwys fel atodiad i'r Cynllun Busnes

Codi safonau dysgu ac addysgu i bob dysgwr ar draws y rhanbarth yn gyson yn y sector cynradd (B1.1)

Blaenoriaeth

- Adnabod tanberfformiad trwy ddadansoddi data diwedd cyfnod a data cynyddol yn fanwl er mwyn targedu adnoddau ac arbenigedd yn briodol
- Sicrhau dogfennaeth strategol effeithiol sy'n amlinellu yn glir sut y bydd ysgolion yn defnyddio adnoddau yn effeithiol i godi safonau
- Gwella tracio a gweithdrefnau mewnol er mwyn sicrhau ymyriad priodol ac effeithiol ar gyfer pob grŵp o ddysgwyr
- Datblygu'r prosesau sy'n arwain at well sylfaen dystiolaeth ac a fydd, o ganlyniad, yn sicrhau asesiad athro ar ddiwedd cyfnod allweddol sy'n fwy dibynadwy

Dulliau mesur y deilliant 2015-16

- Gwell deilliannau mewn asesu ar ddiwedd cyfnod allweddol ar y lefel ddisgwyliedig a'r lefel uwch ar gyfer pob grŵp o ddysgwyr
- Gwell canlyniadau yn y profion darllen a rhifedd ar gyfer pob grŵp o ddysgwyr
- Mae asesiad athro ar ddiwedd cyfnod allweddol yn adlewyrchiad manwl gywir o safonau dysgwyr unigol

CERRIG MILLTIR 2015-16

Mae gan bob ysgol ddogfennaeth strategol sy'n canolbwyntio ar godi safonau Tanberfformiad yn cael ei adnabod ac mae adnoddau yn cael eu neilltuo i dargedu ysgolion

Mae pob ysgol yn rhan o weithdrefnau grymus ar gyfer cymedroli asesiad athro

2016-17

Mae gan bob ysgol systemau tracio a thargedu effeithiol ac maent yn defnyddio ymyriadau sydd â hanes o fod yn llwyddiannus

Ysgolion i ymateb i newidiadau yn y disgwyliadau o ddysgwyr sy'n cyflawni'r lefelau uwch

2017-18

Mae deilliannau haf 2017 yn llywio cynllunio pellach ar gyfer eleni

Codi safonau dysgu ac addysgu i bob dysgwr ar draws y rhanbarth yn gyson yn y sector uwchradd (B1.2)

Blaenoriaeth	Dulliau mesur y deilliant 2015-16
<ul style="list-style-type: none"> Cynyddu cyfran y dysgwyr [gan gynnwys y rhai hynny sydd â hawl i PYD] sy'n cyflawni Trothwy Lefel 2+ ar ddiwedd CA4 Gwella hyd yr eithaf gyflawniad pob dysgwr yng nghyfnod allweddol 4 ar draws pob pwnc ar bob lefel Gwella cysondeb a dibynadwyedd asesu, gosod targedau, tracio ac ymyriad a defnyddio data yn effeithiol i dargedu gwelliant Sicrhau cefnogaeth i'r pynciau craidd a Bagloriaeth Cymru ar gyfer cyflwyno'r manylebau newydd, yn enwedig ar gyfer targedu gwelliant mewn Saesneg a Mathemateg Cryfhau gweithdrefnau i wella cysondeb a dibynadwyedd asesiad athro yng nghyfnod allweddol 3 	<ul style="list-style-type: none"> Cynyddu'r ganran sy'n cyflawni L2+ i 62% yn 2016 Cynyddu canran y disgyblion hPYD sy'n cyflawni L2+ i 36% yn 2016 Cynyddu'r ganran sy'n cyflawni L2: <ul style="list-style-type: none"> ➢ Mathemateg i 68% yn 2016 ➢ Saesneg i 72% yn 2016 Gwell dibynadwyedd a dealltwriaeth o Lefelau Asesiad Athro yng nghyfnod allweddol 3

CERRIG MILLTIR 2015-16

Mae'r cwricwlwm a'r modelau asesu yn addas i'r diben

Mae gan ysgolion fynediad i rwydweithiau cefnogaeth addas ar gyfer y pynciau craidd, gan gynnwys ysgolion Arweiniol ac ysgolion Cyd-arweiniol

2016-17

Cefnogaeth bwrpasol ar gael ar gyfer Saesneg a Mathemateg ar draws y rhanbarth

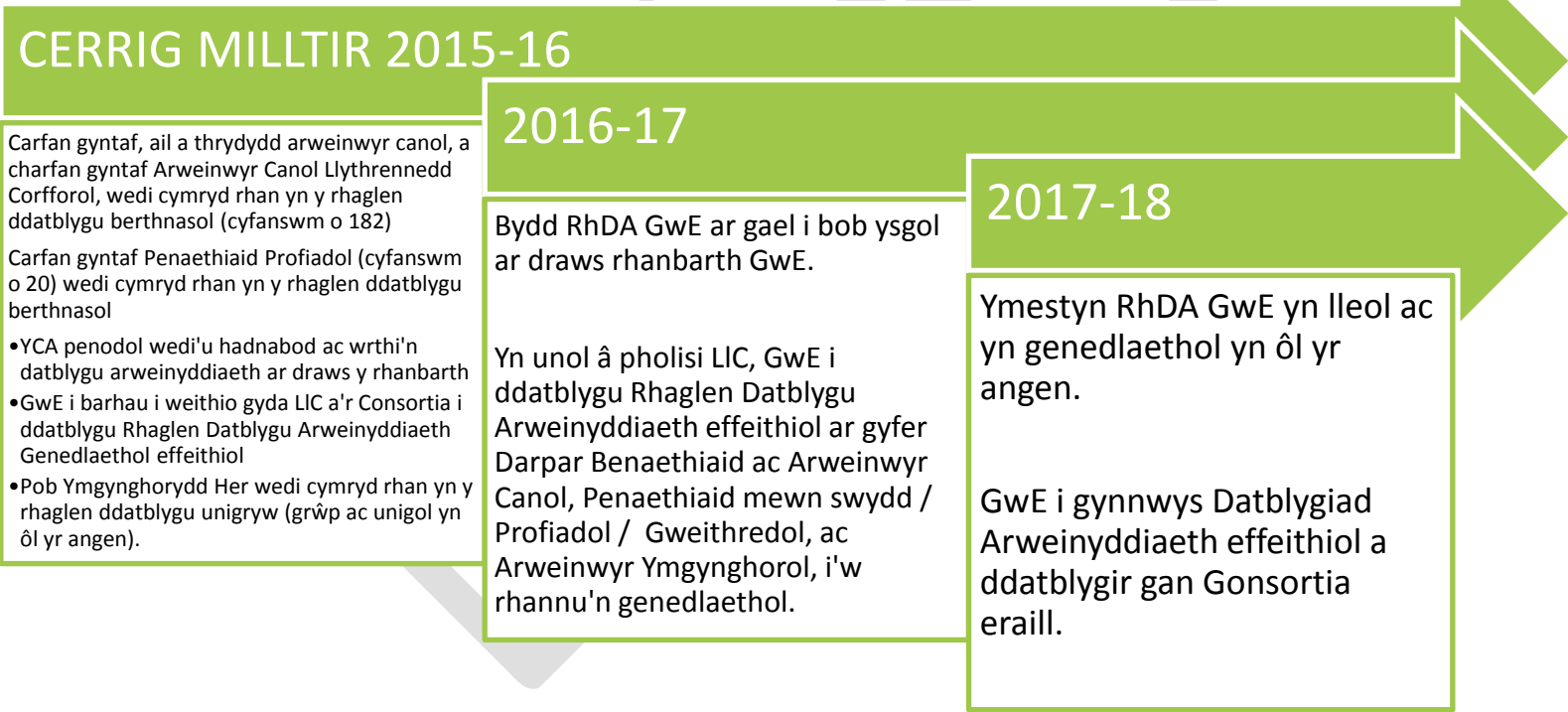
Rhwydweithiau hunangynhaliol wedi hen sefydlu ac yn weithredol ar draws y rhanbarth

2017-18

Mae deilliannau Dangosyddion Perfformiad diwygiedig 2017 yn llywio cynllunio pellach

Gwella ansawdd arweinyddiaeth a'i heffaith (B2)

Blaenoriaeth	Dulliau Mesur y Deiliant 2015-16
<p>Gwella arweinyddiaeth – gwella ansawdd yr arweinyddiaeth a'i heffaith ar wella deilliannau ar draws y rhanbarth</p>	<ul style="list-style-type: none"> • Mae gan ymarferwyr ysgolion, ar bob lefel ar draws rhanbarth GwE, sgiliau arwain effeithiol perthnasol • Mae'r meddylfryd arweinyddiaeth wasgaredig wedi cydio ym mhob ysgol yn y rhanbarth i gryfhau'r cynhwysedd ar gyfer rhoi ymyrraeth gadarn a chyflym ar waith mewn ysgolion sy'n achosi'r pryder mwyaf. • Mae gan bob ymarferydd ym mhob ysgol yn rhanbarth GwE hawl i ddatblygiad arweinyddiaeth effeithiol perthnasol. • Mae gan bob Ymgynghorydd Her sgiliau arweinyddiaeth effeithiol perthnasol. • Diwellir y nodau yn Cymwys am Oes yn llawn i bob dysgwr ym mhob sefydliad.



Datblygu system ysgol sy'n hunan-wella (B3)

Blaenoriaeth	Dulliau Mesur y Deilliant 2015-16
Datblygu system ysgol sy'n hunan-wella	<ul style="list-style-type: none"> • Gwella perfformiad yn y prif ddangosyddion ym mhob cyfnod allweddol, gan gynnwys disgyblion PYD a'r rheiny o gefndiroedd sydd dan anfantais economaidd. • Gwella perfformiad yn y Profion Darllen a Rhifedd Cenedlaethol. • Lleihau nifer yr ysgolion sy'n mynd i gategoriâu statudol Estyn. • Cynnydd dros 2014-2017 yn nifer yr ysgolion categori gwyrdd a melyn ar draws y rhanbarth. • Symud tuag at ddiwylliant ac ethos cadarn a chynaliadwy o gyd herio a chefnogi ar draws y rhanbarth.

CERRIG MILLTIR

2015-16

Arweinwyr ysgolion yn chwarae rhan fwy sylweddol mewn llunio a chydlynu strategaethau i hybu system hunan wella.

Model gweithio wedi gwreiddio ar draws y rhanbarth sy'n datblygu cynhwysedd yn ein hysgolion i symud tuag at system ysgol sy'n hunan wella o fewn y ddwy flynedd nesaf.

Mae gan GwE fwy o gynhwysedd i ddarparu mwy o gefnogaeth ddwys i ysgolion melyngoch a choch.

2016-17

Diwylliant o gyd herio a chyd gefnogi yn gwreiddio ar draws y rhanbarth.

Gwasanaeth mwy effeithiol sy'n manteisio'n llawn ar arbenigedd ei Ymgynghorwyr Her o fewn y tîm craidd ac yn darparu lefel uchel o her a chefnogaeth i ysgolion.

2017-18

Diwylliant cadarn a chynaliadwy o gyd herio a chefnogi ar draws y rhanbarth.

System ysgol sy'n hunan wella, ac sy'n gynaliadwy, wedi gwreiddio ar draws y rhanbarth.

Cryn hyder yn ansawdd y gwasanaeth ar draws yr holl randdeiliaid allweddol.

Gwella gweithdrefnau mewnol er mwyn sicrhau gwasanaeth herio a chefnogi effeithiol a chyson ar draws y Rhanbarth (B4)

Blaenoriaeth

Dulliau Mesur y Deilliant 2015-16

Sicrhau mwy o gysondeb yn ansawdd yr her a'r gefnogaeth i ysgolion drwy ddatblygu rôl yr Ymgynghorydd Her o fewn y gwasanaeth rhanbarthol

- Gweithdrefnau sicrhau ansawdd ac atebolrwydd mewnol cadarn ar waith sy'n arwain at fwy o gysondeb o fewn yr hybiau, ac ar draws yr hybiau.
- Gweithdrefnau Rheoli Perfformiad cadarn yn gyson a gweithdrefnau i Ymgynghorwyr Her unigol yn hybu datblygiad proffesiynol personol.
- Gweithdrefnau cadarn ar waith ar gyfer cymedroli categoreiddio rhanbarthol.
- Aelodau UDRh ar secondiad o ysgolion yn cael eu defnyddio'n effeithiol i fod yn Ymgynghorwyr Her.
- Rhaglenni rhanbarthol i uwch sgilio Ymgynghorwyr Her ac aelodau UDRh ar secondiad yn cael eu cyflwyno'n effeithiol.
- Dim ysgol sydd mewn categori melyn neu well yn mynd i gatedori monitro Estyn.
- Codi'r ganran o ysgolion melyn a gwyrdd yn y rhanbarth.
- Uwch Ymgynghorwyr Her pob hwb yn sicrhau ansawdd gwaith eu Hymgyngorwyr Her i sicrhau cysondeb o fewn hybiau, ac ar draws hybiau.
- Rhaglenni hyfforddiant GwE yn cael eu llunio a'u darparu i greu mwy o gynhwysedd o fewn timau.
- Briffiau portffolio ar draws rhanbarth GwE yn galluogi Ymgynghorwyr Her i gael eu hyfforddi mewn rolau arbenigol a rhannu'u harbenigedd efo timau ehangach GwE.
- Uwch Ymgynghorwyr Her pob hwb yn comisiynu unigolion efo'r cymwysterau priodol i wneud gwaith Ymgynghorydd Her, sydd felly'n creu cynhwysedd ar draws y system.

CERRIG MILLTIR

2015-16

Fframwaith perfformiad ac atebolrwydd yn weithredol.

Cyfarwyddwr Cynorthwyol [Safonau] yn monitro'r fframwaith i ddatblygu ar yr arferion gorau a sicrhau datblygiad parhaus y model.

Uwch Ymgynghorwyr Her yn rhoi mwy o her ac atebolrwydd i Ymgynghorwyr Her.

Cyfarwyddwr Cynorthwyol [Safonau] yn ymwneud â gwaith traws-ranbarthol cenedlaethol i sicrhau bod timau GwE yn perfformio yn unol â disgwyliadau'r model cenedlaethol.

Uwch Ymgynghorwyr Her yn sicrhau ansawdd y cynnydd a wneir yn erbyn gwaith a gomisiynir a'r Cyfarwyddwr Cynorthwyol [Safonau] yn monitro.

Gweithdrefnau cadarn ar waith ar gyfer cymedroli categorieiddio rhanbarthol.

Gweithdrefnau Rheoli Perfformiad cadarn yn llawn weithredol ar draws yr hybiau.

Rhaglen hyfforddi YH berthnasol yn cael ei chyflwyno a'i heffaith yn cael ei harfarnu.

Aelodau UDRh ar secondiad o'n hysgolion yn cael eu huwch sgiliau a'u lleoli a'u defnyddio'n effeithiol fel YH.

Model gweithio newydd o adolygu cymheiriaid ar waith ac yn cael ei arfarnu.

2016-17

Mwy o gysondeb yn ansawdd cefnogaeth a her gan YH.

Mwy o hyder yng nghysondeb y broses gategoreiddio genedlaethol.

Gweithdrefnau cadarn ar waith ar gyfer archwilio ac atebolrwydd YH.

Model adolygu cymheiriaid, cyd herio a chyd gefnogi yn gwreiddio ar draws y rhanbarth.

Adolygiad o raglen datblygu Ymgynghorwyr Her 2015-16 yn bwydo i gynlluniau presennol ac i'r dyfodol.

2017-18

Cryn hyder yn ansawdd y gwasanaeth ar draws yr holl randdeiliaid allweddol.

Cryn hyder yn ansawdd y broses gategoreiddio genedlaethol.

Prosesau clir ac effeithlon ar gyfer atebolrwydd ac adrodd wedi gwreiddio ac yn llwyr weithredol.

Arweinwyr addysg ar bob lefel yn cydweithio mewn system hunan wella, gan herio a chefnogi'i gilydd i godi safonau ym mhob ysgol.

Adolygu rôl yr Ymgynghorydd Her ar lefel uchel i sicrhau eu bod yn dal yn addas i'r swydd.

Sicrhau bod trefniadau llywodraethu, arwain a rheoli GwE yn effeithiol (B5)

Blaenoriaeth

Sicrhau bod trefniadau llywodraethu, arwain a rheoli GwE yn effeithiol.

- Trefniadau llywodraethu ac arwain effeithiol sydd yn unol â disgwyliadau'r Model Cenedlaethol, gofynion Estyn a SAC.
- Trefn glir ar gyfer gwneud penderfyniadau ar waith i'r Cyd Bwyllgor.
- Y Bwrdd Ymgynghorol yn gallu gweithio'n effeithiol mewn rôl ymgynghorol/cyfaill beirniadol.
- Eglurder rôl y Cyfarwyddwyr Addysg mewn perthynas â rheoli a goruchwyllo GwE.

Dulliau Mesur y Deiliant 2015-16

CERRIG MILLTIR 2015-16

Mae Bwrdd Rheoli GwE a'r Uwch Dîm Arwain yn gweithio gyda phwyllgorau craffu yr awdurdod lleol perthnasol i weithredu rhaglen waith gydlynus mewn perthynas â gwella ysgolion.

Adolygu'r Cytundeb Rhyng-Awdurdod mewn perthynas â'r Model Cenedlaethol.

Bwrdd Ymgynghorol yn datblygu ei rôl 'cyfaill beirniadol'.

2016-17

Rhaglen waith yn barod ac yn weithredol.

Cytundeb Rhyng-Awdurdod wedi'i adolygu

Y Bwrdd Ymgynghorol wedi datblygu'n llawn i fod yn gyfaill beirniadol.

2017-18

Adolygu llwyddiant y rhaglen waith ac adnabod meysydd i'w gwella.

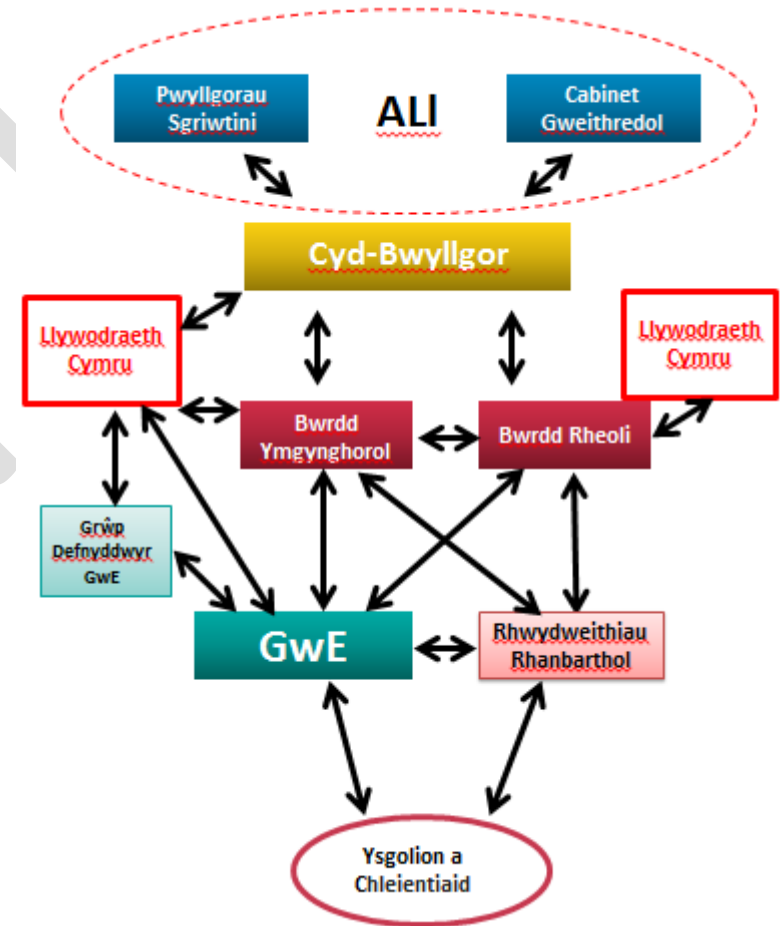
GwE: Llywodraethu

Mae'r gwasanaeth, a sefydlwyd ym mis Ebrill 2013, yn atebol i chwe Awdurdod Lleol Gogledd Cymru ac yn gyfrifol am gyflawni cyfrifoldebau statudol o safbwynt dyletswyddau monitro, herio a darparu gwasanaethau cymorth. Yn ogystal, mae'n darparu gwasanaethau y gall ysgolion, awdurdodau lleol a Llywodraeth Cymru eu comisiynu.

Mae aelodau'r Cyd-Bwyllgor yn cynnwys chwe Aelod Cabinet dros Addysg o Awdurdodau Lleol Gogledd Cymru, sef aelodau sydd â phleidlais. Nid oes gan aelodau sy'n gynrychiolwyr o blith Penaethiaid a Llywodraethwyr bleidlais.

Dyma gylch gorchwyl a phwerau datganoledig y Cyd-Bwyllgor:

- i. hyrwyddo cydweithio i gyflenwi'r Gwasanaeth drwy:
- ii. hwyluso gweithio partneriaethol adeiladol;
- iii. cysylltu â chyrrff allweddol sydd â diddordeb a rhanddeiliaid pan fo hynny'n briodol; a
- iv. cyflawni gweithgareddau eraill tebyg sydd wedi'u cynllunio neu'n arwain at gyflenwi'r Gwasanaeth yn llwyddiannus; a
- v. goruchwyllo gwaith rheoli'r Gwasanaeth a sicrhau bod y Gwasanaeth yn cael ei ddarparu ac yn perfformio yn unol â disgwyliadau'r Awdurdodau Partner, fel y nodir yn yr Achos Busnes Llawn, y Cytundeb Rhyng-Awdurdod a'r Cynllun Busnes Blynyddol cytûn;
- vi. cymeradwyo'r gyllideb ar gyfer y Gwasanaeth yn flynyddol;
- vii. cymeradwyo'r cynllun busnes ar gyfer y Gwasanaeth yn flynyddol;
- viii. monitro a rheoli'r peryglon sydd yn gysylltiedig â'r Gwasanaeth;
- ix. cadarnhau ceisiadau gan y Gwasanaeth am gyllid ychwanegol gan Gyngorau unigol;
- x. cymeradwyo strwythur staffio y Gwasanaeth;
- xi. penodi Prif Swyddog i'r Gwasanaeth;
- xii. penderfynu ar gamau disgyblu yn erbyn y Prif Swyddog; ac,
- xiii. ble mae angen, pennu neu wneud trefniadau ar gyfer pennu apeliadau mewn perthynas â materion Adnoddau Dynol.



Cedwir y materion canlynol yn benodol i Gabinetau unigol benderfynu arnynt:

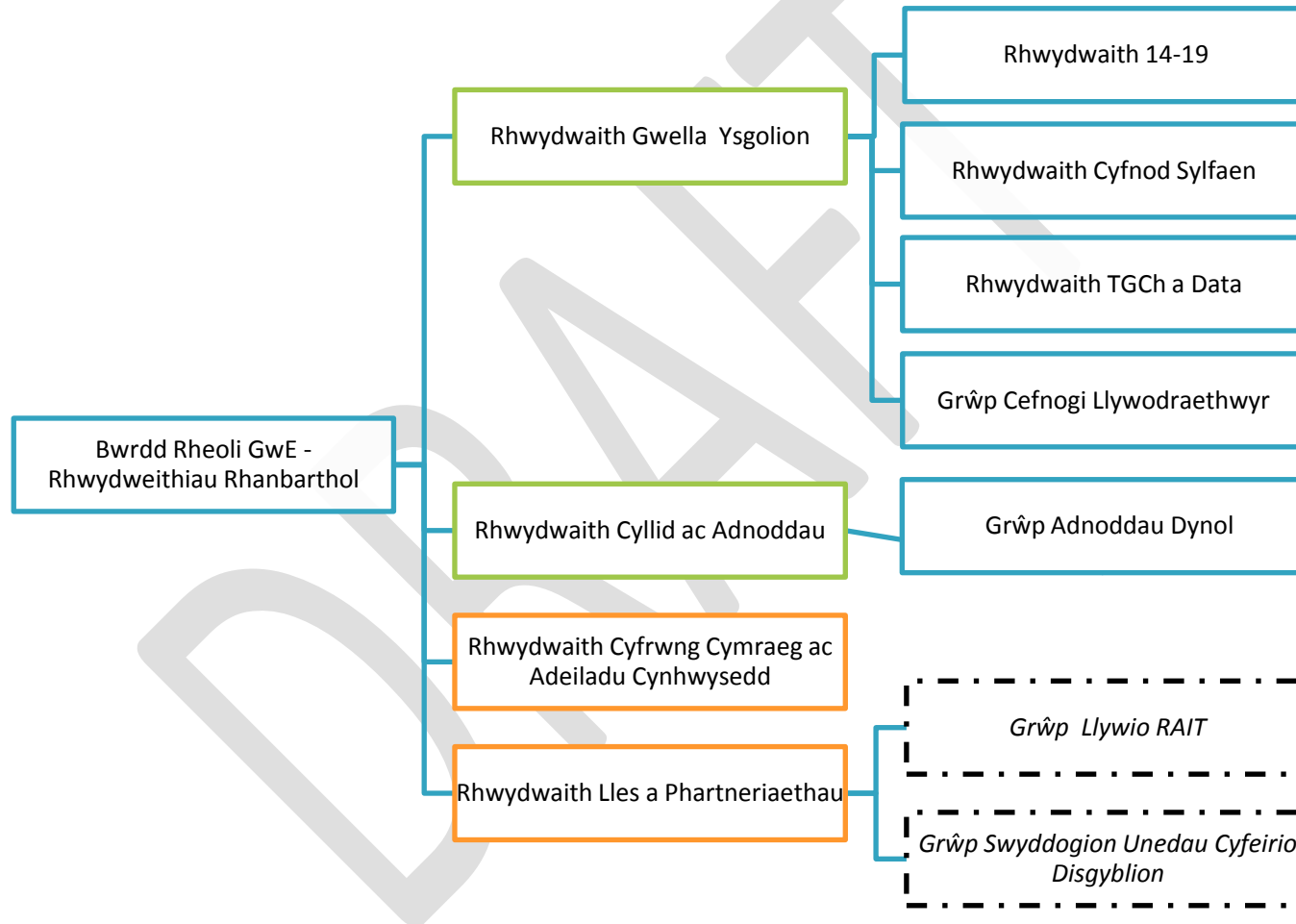
- i. cymeradwyo trefniadau llywodraethu partneriaeth rhyng-Gyngor;
- ii. cynyddu cyllideb cyfraniadau'r Cyngorau;
- iii. caffael y gwiriadau archwilio a sicrwydd angenrheidiol; a
- iv. diweddu'r Bartneriaeth.

Cynhelir o leiaf tri chyfarfod y flwyddyn (unwaith y tymor), a dyma'r calendr cyfarfodydd am 2015-16:

- 15 Gorffennaf 2015
- 23 Medi 2015
- 12 Tachwedd 2015
- 24 Chwefror 2016
- 6 Gorffennaf 2016

DRAFT

Rhwydweithiau Rhanbarthol



Rhwydwaith Gwella Ysgolion

Mae'r rhwydwaith hwn yn monitro ac yn herio effeithiolrwydd penderfyniadau GwE o ran gwella ysgolion, a thrwy hynny rhoi cyswllt rhwng y chwe ALL ac agenda GwE. Mae'n edrych ar bolisiau ac arferion ac yn cytuno ar flaenoriaethau, er mwyn bodloni'r gofynion o ran codi safonau a gwella perfformiad ysgolion i bob categori o ddisgyblion.

Cadeirydd: Delyth Molyneux (Ynys Môn)

Aelodaeth: Uwch Swyddogion o bob ALL: Uwch Ymgynghorwyr Her GwE.

- Rhwydwaith 14-19** – bydd y Rhwydwaith hwn yn rhoi trosolwg o'r arlwy 14-19 rhanbarthol, gan gynnwys dyrannu adnoddau i raglenni yn unol â blaenoriaethau Llywodraeth Cymru. Bydd hyn yn cynnwys: cefnogaeth i gynllunio'r defnydd o grantiau; sicrhau bod darpariaeth ysgolion a darparwyr yn gyson i gyflawni effaith disgwylidig y grantiau hyn; gweithio gydag awdurdodau lleol i ddarparu trosolwg strategol i herio a chefnogi pob darparwr, gan gynnwys colegau AB a darparwyr hyfforddiant preifat, i sicrhau cydraddoldeb mynediad at gyfleoedd datblygu; gweinyddu'r grantiau perthnasol a chydlynw a chefnogi ceisiadau am gyfleoedd grantiau newydd.
Cadeirydd: John Gambles (Sir Ddinbych)
Aelodaeth: cynrychiolwyr Rhwydweithiau Ardal Lleol (LAN), cynrychiolydd o GwE.
- Rhwydwaith Cyfnod Sylfaen** – daw'r Rhwydwaith hwn ag Uwch Swyddogion y Cyfnod Sylfaen ynghyd er mwyn rhoi trosolwg strategol o ddatblygiadau yn y Cyfnod Sylfaen, gan gynnwys lleoliadau a gynhelir a lleoliadau a ariennir nas cynhelir. Mae'n rhoi arweiniad a chyfeiriad yn y maes allweddol hwn, yn cefnogi perthynas waith dda rhwng ALL unigol a GwE ac yn gallu hwyluso'r broses pan fydd y Cyfnod Sylfaen yn trosglwyddo i'r Gwasanaeth Rhanbarthol (yn unol â'r Model Cenedlaethol) pan fydd y Cyfarwyddwyr yn credu bod hynny'n briodol. Gall y Rhwydwaith hefyd ddatblygu rhwydweithiau arfer dda a dulliau ar y cyd o ddarparu hyfforddiant ar draws y rhanbarth, yn enwedig yn sgil newidiadau yn strwythur grant y Cyfnod Sylfaen, ac addasiadau diweddar yn strwythur y cwricwlwm, yn ogystal â'r rheiny a ragwelir drwy Archwiliad y Cyfnod Sylfaen ac Adolygiad Donaldson.
Cadeirydd: Claire Homard (Sir y Fflint)
Aelodaeth: Uwch Swyddogion â chyfrifoldeb am y Cyfnod Sylfaen o bob ALL, cynrychiolydd o GwE.
- Rhwydwaith TGCh a Data** – mae'r Rhwydwaith hwn yn goruchwyllo'r broses o greu llwyfannau meddalwedd cyffredin a chronfeydd data ar gyfer y gwasanaeth addysg yn y rhanbarth, gyda'r bwriad o gyfoethogi a chynnal cydweithio.
Cadeirydd: Simon Billington (Wrecsam)
Aelodaeth: Swyddogion o bob ALL, Rheolwr Gwybodaeth GwE.

Rhwydwaith Cyllid ac Adnoddau

Mae'r Rhwydwaith hwn yn edrych ar faterion yn ymwneud â grantiau rhanbarthol, cyllid ysgol, darpariaeth llefydd, rhaglenni cyfalaf ac ati yng nghyd-destun datblygu trefniadau cydweithio, cysondeb polisiâu ac arferion a chytundebau cost cyd-gomisiynu. Yn y dyfodol, bydd y Rhwydwaith hefyd yn edrych ar feysydd eraill ble gallai'r chwe ALI ddymuno cydweithio arnynt.

Cadeirydd: John Davies (Wrecsam)

Aelodaeth: Swyddog Cyllid o bob ALI; Rheolwr Busnes GWE.

Rhwydwaith Adnoddau Dynol

Mae'r rhwydwaith hwn yn hyrwyddo mwy o gydweithio i ddatblygu gwasanaethau AD sy'n sicrhau cyngor a chymorth o safon uchel yn gyson i arweinwyr ysgolion, gan arwain at well capasiti a datblygu system ysgol sy'n hunan-wella (gan gyfrannu at Amcan Strategol 4 Cymwys am Oes) ar hyd a lled y rhanbarth. Yn allweddol i hyn y mae datblygu a hybu gweithdrefnau model rhanbarthol i reoli presenoldeb staff, rheoli perfformiad a medrusrwydd a sicrhau cysondeb o ran cyngor ac arfer.

Cadeirydd: Julie Worrall (Sir Ddinbych)

Aelodaeth: Rheolwyr AD/ Partneriaid Busnes o bob ALI

Rhwydwaith Cyfrwng Cymraeg ac Adeiladu Cynhwysedd - mae'r Rhwydwaith hwn yn hybu mwy o gydweithio a rhannu arbenigedd mewn addysg cyfrwng Cymraeg i fodloni anghenion amrywiol y rhanbarth. Mae hefyd yn ceisio gwella cydraddoldeb cyfle a chysondeb i ddatblygu polisiâu ac arferion i rannu arbenigedd mewn meysydd gweithgarwch eraill.

Cadeirydd Garem Jackson (Gwynedd), ar ran Arwyn Thomas

Aelodaeth: Swyddogion o bob ALI, cynrychiolydd o GWE.

Rhwydwaith Lles a Phartneriaethau - mae'r Rhwydwaith hwn yn rhoi sylw i faterion yn ymwneud â galluogi disgyblion i chwarae rhan lawn a theg yn narpariaeth y gwasanaeth addysg er mwyn gwella safonau. Mae'n cynnwys yr arbenigwyr yn y meysydd gweithgarwch hyn o bob awdurdod.

Cadeirydd: Richard Ellis Owen (Conwy)

Aelodaeth: Swyddogion Cynhwysiant a Chynhwysiant Cymdeithasol o bob ALI, cynrychiolydd o GWE.

Rhwydwaith Cymorth Llywodraethwyr

Mae'r rhwydwaith hwn yn cyfarfod o leiaf unwaith y tymor i rannu arfer orau. Mae'n cydlynu ac yn cyd-gyflawni rhaglen hyfforddiant ranbarthol statudol Llywodraethwyr Cymru; cynnig arweiniad a chymorth ar gyfer cynhadledd flynyddol i Lywodraethwyr sy'n gydnaws â blaenoriaethau cenedlaethol, rhanbarthol a lleol; ar y cyd â Cynnal, mae wedi datblygu pecyn cymorth e-ddysgu i Lywodraethwyr. Mae'r pecyn cymorth hwn bellach wedi'i gyflwyno i gonsortia eraill ac mae'r grŵp yn parhau i arwain ar ddatblygu hwn.

Cadeirydd: Ray Wells, Swyddog Datblygu Rhanbarthol, Llywodraethwyr Cymru

Aelodaeth: Swyddog Cymorth Llywodraethwyr o bob Awdurdod Lleol a chynrychiolydd o GwE

DRAFT

GwE: Cyllideb 2015/16

Cymeradwywyd y Gyllideb am 2015-16 gan y Cyd-Bwyllgor yn eu cyfarfod ar 15/07/15.

Dyma gyfraniadau'r Awdurdodau Lleol:

GWARIANT	CYLLIDEB 2015/16 £
Costau gweithwyr	3,070,352
Eiddo	92,997
Teithio	122,822
Cyflenwadau a Gwasanaethau	95,134
Comisiynu	259,400
Gwasanaethau cefnogi	52,547
Model Cenedlaethol – a gomisiynir gan AauLI (Rhwydweithiau Rhanbarthol)	463,004
CYFANSWM GWARIANT	4,156,256

AWDURDOD LLEOL	CYFRANIAD 2015/16 £
Ynys Môn	421,410
Gwynedd	739,138
Conwy	644,348
Sir Ddinbych	632,512
Sir y Fflint	935,531
Wrecsam	783,317
CYFANSWM	4,156,256

Mae cyfraniadau'r awdurdodau lleol ar sail yr asesiadau wedi'u seilio ar ddangosyddion (IBA) a gyhoeddir gan Lywodraeth Cymru fel rhan o setliad cyllideb referniw 2015/16.

GwE: Adrodd

	Tymor yr Hydref	Tymor y Gwanwyn	Tymor yr Haf
Cyd-Bwyllgor	Adroddiad Blynyddol ar berfformiad	Cynigion i flaenoriaethau a thargedau'r cynllun busnes newydd	Adroddiad blynyddol yn erbyn y gyllideb
		Cynigion gosod y gyllideb	
	Monitro'r gyllideb yn dymhorol		
	Monitro cynnydd yn dymhorol yn erbyn y Cynllun Busnes		