

ADRODDIAD I FWRDD UCHELGAIS ECONOMAIDD GOGLEDD CYMRU
26 MAWRTH, 2021

TEITL: *Datganiad Sefyllfa ar Newid Hinsawdd ac Ecolegol*

AWDUR: *Alwen Williams, Cyfarwyddwr Portffolio*

1. PWRPAS YR ADRODDIAD

1.1. Cyflwyno datganiad sefyllfa arfaethedig ar gyfer Cynllun Twf Gogledd Cymru yn ymwneud â newid hinsawdd ac ecolegol.

2. Y PENDERFYNIAD A GEISIR

2.1. Mabwysiadu'r datganiad sefyllfa arfaethedig fel y nodir yn adran 5.1 ar sut y bydd prosiectau'r Cynllun Twf yn cyflawni yn erbyn dyheadau rhanbarthol a dyheadau Llywodraeth Cymru a Llywodraeth y DU ar newid hinsawdd ac ecolegol.

2.2. Nodi y bydd gofyn i holl brosiectau'r Cynllun Twf amlinellu i ba raddau y byddant yn cyflawni yn erbyn y datganiad sefyllfa ac unrhyw fesurau lliniaru perthnasol fel rhan o broses gymeradwyo'r achos busnes.

2.3. Dirprwyo awdurdod i'r Cyfarwyddwr Portffolio bennu'r modd gweithredu a mesur priodol ar draws y portffolio a nodi y bydd angen comisiynu arbenigedd allanol i gefnogi'r Swyddfa Rheoli Portffolio.

3. Y RHESYMAU DROS Y PENDERFYNIAD

3.1. Heb ddatganiad sefyllfa clir gan y Bwrdd ar newid hinsawdd ac ecolegol, gellid colli cyfleoedd i siapio achosion busnes y prosiectau. Gallai hyn arwain yn anfwriadol at brosiectau'r Cynllun Twf yn cynyddu allyriadau carbon rhanbarthol a cholli bioamrywiaeth.

4. CEFNIDIR AC YSTYRIAETHAU PERTHNASOL

4.1. Mae Llywodraeth Cymru a Llywodraeth y DU wedi gwneud ymrwymadau cadarn i fynd i'r afael â newid hinsawdd a lleihau allyriadau nwyon tŷ gwydr i sero net. Targed y DU yw dod â holl allyriadau nwyon tŷ gwydr i sero net erbyn 2050 gyda gostyngiad i 61% o lefelau 1990 erbyn 2030. Targed Llywodraeth Cymru yw cyflawni sero net erbyn 2050 hefyd, ond gyda dyhead i gyflawni'n gynt a gweithio tuag at sector cyhoeddus sero net yng Nghymru erbyn 2030.

4.2. Mae pob un o'r chwe Awdurdod Lleol yn y Gogledd naill ai wedi datgan argyfwng hinsawdd neu wedi gwneud ymrwymadau i fod yn garbon niwtral erbyn 2030.

4.3. Ledled y DU, mae'r sector preifat hefyd yn gwneud ymrwymadau sylweddol ar gyrraedd sero net. Mae enghreifftiau'n cynnwys cadwyni archfarchnadoedd mawr megis Tesco a Sainsbury's, cwmnïau yswiriant megis Aviva, darparwyr telegyfathrebu megis BT a'r datblygwr tai Barratt Developments. Yn lleol, mae nifer o gwmnïau blaenllaw yn y Gogledd wedi gwneud ymrwymadau tebyg yn cynnwys y gymdeithas tai Adra ac Airbus, sy'n un o sylfaenwyr Mission Possible, grŵp sy'n gweithio i ddatgarboneiddio'r diwydiannau sy'n fwyaf dibynnol ar danwyddau ffosil.

- 4.4. Mae Achos Busnes y Portffolio, sydd wedi'i gymeradwyo, yn cydnabod bod cyflawni prosiectau'r Cynllun Twf dros y 15 mlynedd nesaf yn codi cyfle i'r Bwrdd Uchelgais leoli'r Gogledd ar gyfer ffyniant tymor hwy drwy ystyried effaith newid hinsawdd a cholli bioamrywiaeth ar yr amgylchedd naturiol ac adeiledig.
- 4.4. Mae Llyfr Gwyrdd Trysorlys EM yn rhoi canllawiau ar sut i arfarnu a gwerthuso prosiectau. Mae'r Llyfr Gwyrdd yn awgrymu ymgymryd â dadansoddiad o allyriadau ac asesiadau effaith cyfalaf naturiol, fodd bynnag, nid ydynt yn orfodol ac mae'n bosib na fyddent yn darparu'r wybodaeth y mae'r Bwrdd ei hangen i wneud penderfyniad llawn a deallus.

5. Y DATGANIAD SEFYLLFA ARFAETHEDIG A'R RHESYMEG

5.1. Y Datganiad Sefyllfa Arfaethedig

Mae Bwrdd Uchelgais Economaidd Gogledd Cymru yn ymrwymo i ymgyrch genedlaethol tuag at ddatblygiad cynaliadwy, allyriadau sero net a lliniaru colli bioamrywiaeth. Mae hefyd yn benderfynol i wneud y gorau o gyfleoedd hyfforddiant a chyflogaeth rhanbarthol a fydd yn sail i ffyniant mewn economi carbon isel.

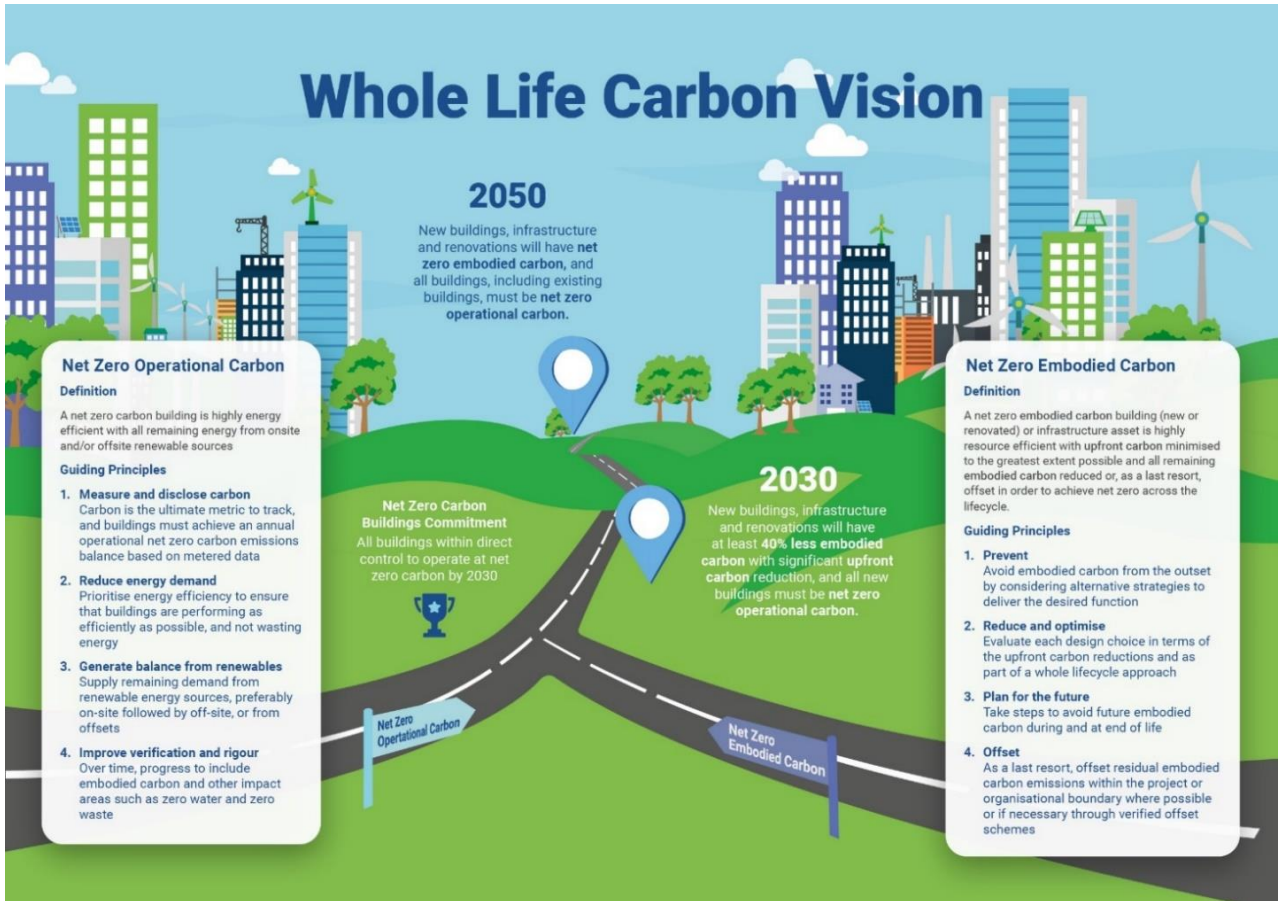
I yrru'r uchelgeisiau hyn, bydd holl brosiectau'r Cynllun Twf yn anelu i:

- **gyflawni carbon gweithredol sero net;**
- **cyflawni 40% yn llai o garbon corfforedig**
- **cyflawni budd net o 10% ar gyfer bioamrywiaeth.**

Bydd prosiectau'n cael eu hannog i gyflawni'n uwch na'r dyheadau hyn. Os nad yw'r prosiectau yn medru cyflawni yn erbyn un o'r dyheadau uchod, bydd gofyn i arianwyr y prosiectau nodi strategaeth lliniaru a chyfiawnhad clir i'r Bwrdd ei hystyried. Bydd y Swyddfa Rheoli Portffolio yn gweithio gydag arianwyr prosiectau i gyflawni'r datrysiad fforddiadwy gorau ar gyfer pob prosiect.

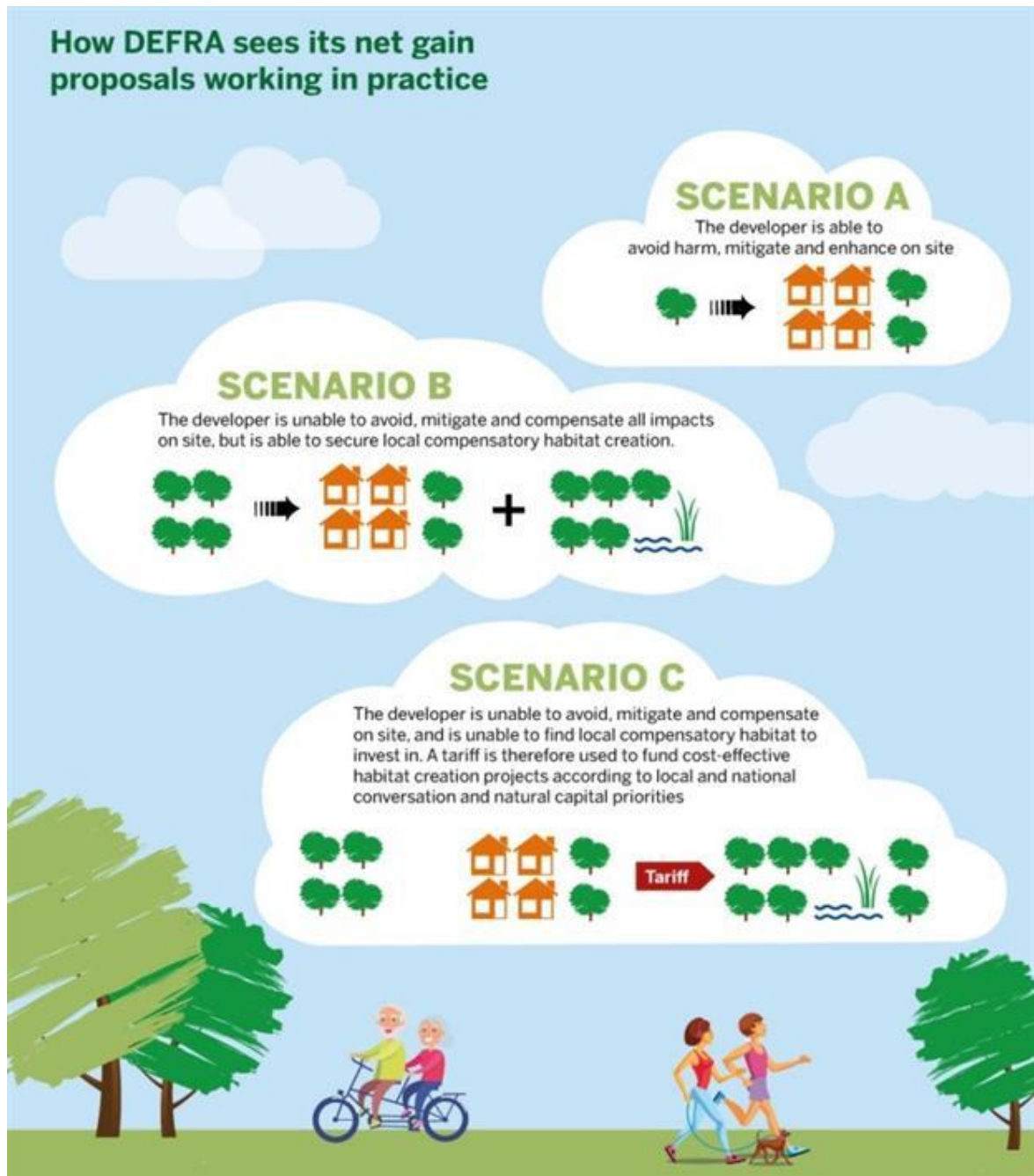
Sail Resymegol

- 5.2. Mae carbon gweithredol yn cyfeirio at faint y carbon a gaiff ei allyrru yn ystod cyfnod gweithredol neu mewn defnydd adeilad neu ased. Rhai enghreifftiau fyddai goleuo, gwresogi a chynnal a chadw adeilad a dyluniad, lleoliad, cyfeiriad a gweithrediad adeilad sy'n medru effeithio'n sylweddol ar lefelau'r carbon gweithredol a gaiff ei allyrru. Mae adeiladau gweithredol sero net yn effeithlon iawn o ran ynni gyda'r holl ynni sy'n weddill o ffynonellau adnewyddadwy ar y safle a/neu oddi ar y safle. Mae'r World Green Building Council wedi gosod her i sefydliadau gyrraedd sero net mewn gweithrediad ar gyfer yr holl asedau dan eu rheolaeth uniongyrchol erbyn 2030.
- 5.3. Fodd bynnag, yn nodweddiadol, mae allyriadau gweithredol ond yn cyfrif am gyfran o gyfanswm yr allyriadau a gynhyrchir gan brosiect isadeiledd. Caiff allyriadau eraill eu cynhyrchu drwy ddarganfod a phrosesu deunyddiau, trafndiaeth ac adeiladu ynghyd ag allyriadau a gynhyrchir o ddymchwel a gwastraff ar ddiwedd oes. Bydd canolbwyntio'n unig ar allyriadau gweithredol yn methu 'enillion hawdd' o liniaru allyriadau ar gamau eraill cylch bywyd ac yn methu cyfleoedd cadwyn gyflenwi leol (e.e. darganfod deunydd yn lleol gyda llai o filltiroedd i gludo). Carbon corfforedig yw'r term a ddefnyddir i gyfleu'r holl elfennau hyn. Mae'r World Green Building Council wedi gosod her i holl adeiladau newydd, seilwaith ac adnewyddiadau i gael o leiaf 40% yn llai o garbon corfforedig erbyn 2030. Mae'r diagram isod yn rhoi darlun gweledol o'r llwybr hwn.



Ffigur 1: Ffeithlun 'Whole Life Carbon Vision' y World Green Building Council

5.4. Mae gofyn i awdurdodau cynllunio gynnal a gwella bioamrywiaeth eisoes wrth arfer eu swyddogaethau. Golyga hyn na ddylai datblygiad achosi colled sylweddol o gynefinoedd neu boblogaethau o rywogaethau, yn lleol neu'n genedlaethol, a rhaid iddo ddarparu budd net i fioamrywiaeth. Er nad oes targedau wedi'u gosod yng Nghymru ar hyn o bryd, mae DEFRA wedi gosod targed ar gyfer yr holl safleoedd datblygu newydd yn Lloegr i ddangos cynnydd o 10% mewn bioamrywiaeth ar neu ger safleoedd datblygu. Gosodwyd y targed hwn yn dilyn ymgynghori ac ymgysylltu sylweddol gyda rhanddeiliaid a dadansoddiad cadarn o achos busnes y goblygiadau. Mae'r diagram isod yn rhoi darlun o sut gallai cynigion enillion net weithio'n ymarferol.



Ffigur 2: Senario Enillion Net Bioamrywiaeth DEFRA

6. GWEITHREDIAD

- 6.1. Mae Bwrdd Uchelgais Economaidd Gogledd Cymru yn cydnabod yr heriau o bontio i economi carbon isel ac efallai na fyddai'n ymarferol i rai o'r prosiectau mwyaf aeddfed ac sydd wedi'u diffinio orau o fewn y Cynllun Twf i gyflawni ar bob un o'r dyheadau hyn.
- 6.2. Ar gyfer prosiectau cysyniad neu'r rheini sydd ar y camau cynnar o gael eu datblygu, gellir mewnosod y dyheadau o fewn y datganiad sefyllfa i'r broses o ddatblygu'r achosion busnes ar y dechrau un. Ar gyfer y prosiectau hynny sydd wedi'u datblygu'n dda ac sy'n ceisio cymeradwyaeth OBC, bydd y Swyddfa Rheoli Portffolio yn gweithio gydag arianwyr y prosiectau i gyflawni'r datrysiad fforddiadwy gorau gan gydnabod yr heriau a'r costau sydd ynghlwm â newidiadau sgôp ar gamau hwyrach datblygu prosiectau. Mae'r diagram isod yn rhoi trosolwg gweledol o sut bydd y Swyddfa Rheoli Portffolio yn gweithio gyda phrosiectau o wahanol lefelau o aeddfedrwydd i gyflawni yn erbyn y datganiad sefyllfa.



Ffigur 3: Llwybr Aeddfedrwydd Prosiectau

6.3 Mae nifer o asesiadau posib y gellir eu gwneud fel rhan o'r broses o ddatblygu'r achos busnes i helpu i asesu effeithiau prosiectau, yn cynnwys asesiadau cyfalaf naturiol, asesiadau enillion net bioamrywiaeth ac asesiadau effaith amgylcheddol. Bydd y Swyddfa Rheoli Portffolio yn gweithio gydag arbenigwyr allanol i ddatblygu proses gweithredu gymesur i ganiatáu i'r Bwrdd wneud penderfyniad deallus ar achosion busnes y prosiectau.

7. GOBLYGIADAU CYFREITHIOL

7.1. Ni chyfyd unrhyw oblygiadau cyfreithiol uniongyrchol o'r penderfyniad hwn.

8. GOBLYGIADAU ADNODDAU AC ARIANNOL

8.1. Bydd y gwaith o bennu'r modd gweithredu a mesur priodol ar draws y portffolio yn cael ei ddiwallu drwy adnoddau a chyllideb presennol y Swyddfa Rheoli Portffolio.

8.2. Gall cyflawni ar y dyheadau sydd wedi'u nodi yn y datganiad sefyllfa gael goblygiadau ariannol ar brosiectau'r Cynllun Twf, a allai olygu y bydd angen i arianwyr prosiectau sicrhau cyllid ychwanegol, i addasu neu leihau sgôp y prosiectau. Bydd cadarnhau sefyllfa'r Portffolio ar hyn cyn gynted â phosib yn lleihau unrhyw gostau ychwanegol i'r eithaf.

8.3. Bydd y Swyddfa Rheoli Portffolio yn gweithio gydag arianwyr prosiectau i gyflawni'r datrysiaid fforddiadwy gorau ar gyfer pob prosiect. Gallai hyn gynnwys cefnogaeth i adnabod a sicrhau ffynonellau ariannu ychwanegol, sydd ar gael fwyfwy i weithgareddau sy'n cefnogi'r datganiad sefyllfa arfaethedig.

9. EFFAITH AR GYDRADDOLDEB

9.1. Mae Deddf Llesiant Cenedlaethau'r Dyfodol (Cymru) 2015 yn gosod gofynion ar gyrff cyhoeddus yng Nghymru i feddwl am effaith hirdymor eu penderfyniadau, gweithio'n well gyda phobl, cymunedau a'i gilydd, ac atal problemau parhaus megis tlodi, anghydraddoldebau iechyd a newid hinsawdd. Mae'r datganiad sefyllfa arfaethedig yn unol â'r dyheadau hyn ac yn arwain at effaith gadarnhaol i holl drigolion a chymunedau'r Gogledd.

10. YMGYNGHORIADAU A GYNHALIYD

10.1. Trafodwyd y papur a'r datganiad sefyllfa arfaethedig yn y Grŵp Cefnogaeth Weithredol (Bwrdd Portffolio) ar 12 Chwefror a 12 Mawrth, 2021.

ATODIADAU:

Atodiad 1 Gwybodaeth Gefndirol (Adroddiad Technegol)

YMATEB Y SWYDDOGION STATUDOL:

i. Swyddog Monitro - Awdurdod Lletya:

“Mae’r Cytundeb Twf Terfynol yn amlygu y rhaglen carbon isel fel un o themâu cyson. Fel y cyfeirir yn yr adroddiad mae dyletswyddau y Bwrdd o dan ddarpariaethau Deddf Llesiant Cenedlaethau’r Dyfodol (Cymru) 2015 hefyd yn berthnasol i’r agenda yma. Mae’n bwysig felly fod y Bwrdd yn cymryd camau i adnabod sut y bwriedir dod a’r materion yma ynghyd yn ei Raglenni.”

ii. Swyddog Cyllid Statudol (Swyddog Adran 151 yr Awdurdod Lletya):

“Mae rhan 8.2 o’r adroddiad yma’n egluro “gall cyflawni ar y dyheadau [amgylcheddol yma] gael goblygiadau ariannol ar brosiectau’r Cynllun Twf”, ac mae risg gall fforddiadwyedd yr ymrwymiad a geisir yma olygu “lleihau sgôp prosiectau”. Ymhellach, cyn gwneud yr ymrwymadau amgylcheddol hyn yn flaenoriaeth iddynt, efallai hoffai’r aelodau ystyried amcanion eraill, e.e. nodau cymdeithasol a diwylliannol, a’r cyfanswm cost tebygol o fewn amlen gost y prosiectau. Er hynny, rwy’n cytuno gyda rhan 8.3 o’r adroddiad fod rhaid gweithio “i gyflawni’r datrysiad fforddiadwy gorau ar gyfer pob prosiect.”