

CYNGOR EGLWYSI RHYDDION CYMRU

.....

**CYSYLLTU EGLWYSI
AC YSGOLION**

.....

Gillian Wood

Diwygiwyd gan Vaughan Salisbury: 2022

CYNNWYS

PENNOD	TUDALEN
1. Ydych chi eisoes yn cymryd rhan yn anffurfiol?	04
2. Troi'r anffurfiol yn ffurfiol	04
3. Beth allwn ni ei wneud?	05
4. Peidiwch ag anghofio'r staff	06
5. Ymweliadau eglwys	07
6. Gweddi	07
7. Gweithio gyda'n gilydd	08
8. Sul Addysg	08
9. Beth arall allwn ni ei wneud?	09
10. Crefydd, Gwerthoedd a Moeseg mewn Ysgolion	09
11. Addoli ar y Cyd	10
12. Beth yw CYS?	10
13. Grwpiau Cristnogol Gwirfoddol	11
14. Cefnogi Athrawon	11
15. Materion Cyfreithiol	12
16. Bod yn Westeion	12
17. Ysgolion Eglwysig	12
18. Ymlaen o'r ysgol	13
19. Ble fydd hyn yn mynd â ni?	13
20. Adran cyfeiriadau a gwefannau	14
21. Canllaw ar gyfer ymweld ag Ysgolion Cynradd ac Uwchradd	16

CYSYLLTU EGLWYSI AC YSGOLION

Mae'r llyfryn hwn wedi ei gynllunio er mwyn annog cysylltiadau rhwng eglwysi ac ysgolion lleol yng Nghymru: i annog eglwysi sydd heb ymwneud ag ysgolion i ddechrau ar y fenter gyffrous yma ac i annog eraill i barhau a hyd yn oed i ymestyn eu hymgysylltiad.

Er ei fod yn canolbwyntio ar bontio gydag ysgolion cymunedol, mae'r syniadau a'r camau gweithredu hefyd yn berthnasol i bob ysgol ffydd ac ysgolion annibynnol/preifat.

PAM DDYLEM NI GYMRYD RHAN?

- Fel sefydliadau mae eglwysi a'u haelodau wedi gweld bod cymryd rhan mewn addysg gyhoeddus wedi bod yn bwysig erioed. Mae'n rhan o'n swyddogaeth mewn cymdeithas ac yn fodd o gynnwys gwerthoedd Cristnogol yn natur addysg a'i darpariaeth. Drwy addysg, ffurfiol ac anffurfiol, mae plant, pobl ifanc ac oedolion yn datblygu a thyfu mewn corff, meddwl ac ysbryd a dylai fod gan bob un y cyfle a'r anogaeth i lawn ddatblygu'r potensial a roddwyd iddynt gan Dduw. Felly, bydd Cristnogion yn ymwneud ag ysgolion i rannu yng ngwaith Duw ac nid i genhadu, ond yn hytrach i ddangos consyrn dros les cymydog yn ei gyfarwydd.
- Rhan o'n galwad Gristnogol yw ymgysylltu gydag ysgolion, trwy ddilyn esiampl Crist fel a welwyd yng nghonsyrn yr Iesu dros blant (Mathew 19:13; Marc 10:13-16; Luc 18:15-17,20b), yn her yr Iesu i Pedr i "Fwydo fy ŵyn" (Ioan 21:15-19) ac yng ngalwad yr Iesu i wasanaethu eraill (Mathew 25:31-40).
- Mae gan ysgolion ac eglwysi un achos yn gyffredin - sef eu bod yn dymuno'r gorau ar gyfer pob person ifanc. Mae eglwysi ac ysgolion yn rhan o'r gymuned leol ac yn gweithio er budd y gymuned honno; bydd eglwysi yn ymwneud ag ysgolion fel rhan o fod yn gymydog da, gan ddangos consyrn am yr ifanc a'r bregus. Drwy wasanaethu eraill, mae Cristnogion yn dilyn esiampl Crist; ac felly, wrth wasanaethu ysgolion a'r plant a'r oedolion sydd ynddynt, mae Cristnogion yn cynnig eu gwasanaeth i'w Harglwydd.
- Mae'r Cwricwlwm i Gymru (2022) yn gofyn i ysgolion sicrhau fod dysgwyr yn datblygu ymdeimlad dilys o 'gynefin'. Cynefin yw lle rydym yn teimlo ein bod yn perthyn, lle mae'r bobl a'r dirwedd o'n cwmpas yn gyfarwydd a lle gellir adnabod golygfeydd a synau sy'n rhoi sicrwydd i ni. Mae'n caniatáu i ddysgwyr ddatblygu ymdeimlad cryf o hunaniaeth unigol a deall sut mae hyn yn cysylltu â dylanwadau ehangach ac wedi'u llywio ganddynt. Mae eglwysi a chapelï wrth gwrs yn rhan annatod o'r cynefin hwn ac mae hyn yn agor cyfleoedd i eglwysi lleol (fel sefydliadau lleol eraill) ddyfnhau eu cysylltiadau â'u hysgolion lleol. Trwy wneud hyn mae eglwysi yn cyfrannu at lunio cwricwlwm eang a chytbwys sy'n hyrwyddo datblygiad ysbrydol, moesol, cymdeithasol, diwylliannol a meddyliol dysgwyr a'u paratoi at gyfer cyfleoedd, cyfrifoldebau a phrofiadau bywyd oedolyn.

1. YDYCH CHI EISOES YN CYMRYD RHAN YN ANFFURFIOL?

Mae'n bur debygol bod gennych gysylltiadau eisoes ag ysgol drwy'r bobl sydd o fewn eich eglwys:

- Athrawon
- Llywodraethwyr
- Penaethiaid
- Arolygwyr amser cinio
- Menywod cinio
- Nyrsys ysgol
- Ysgrifenyddesau ysgol
- Gofalwyr ysgol
- Cynorthwywyr dosbarth
- Wardeniaid croesi ffordd
- Llyfrgellwyr ysgol
- Glanhawyr
- Rhieni
- Teidiau a neiniau/tadau a mamau-cu
- Disgyblion
- Mentoriaid dysgu
- Ymgynghorwyr
- Arolygwyr
- Aelodau CYS (Cyngor Ymgynhorol Sefydlog)
- Staff Awdurdod Addysg Lleol
- Gweithwyr Cristnogol Ysgol
- Aelodau'r Gymdeithas Rhieni Athrawon
- Timau Addoli ar y Cyd
- Neu efallai bod y gweinidog yn cynnal Addoli ar y Cyd.

Nid rhestr gyflawn yw hon!

2. TROI'R FFURFIOL YN ANFFURFIOL

Cyn cysylltu ag ysgol, mae angen i chi wybod y sgiliau sydd yn eich eglwys, pwy fyddai ar gael a lefel y brwdfrydedd. Gellir gwneud hyn drwy drefnu cyfarfod ar gyfer y rhai sydd â rhyw gyswllt eisoes gydag ysgol ond ei agor i bawb sydd â diddordeb mewn ysgolion. Fe allech gael eich synnu gan dalentau cudd - peidiwch anghofio gofyn i blant a phobl ifanc eich eglwys. Defnyddiwch y cyfarfod fel cyfle i rannu syniadau a thrafod pa ysgol leol fyddai orau i ddod i gyswllt â hi yn gyntaf. Cyn penderfynu ar yr ysgol, ceiswch wybod a oes gan unrhyw grŵp Cristnogol neu eglwysig gysylltiadau gyda'r ysgol honno eisoes. Efallai y gallech weithio gyda'ch gilydd, neu byddai'n well efallai dewis ysgol arall. Peidiwch chwaith ag anghofio ysgolion arbennig ac ysgolion annibynnol/preifat.

Ar ddiwedd eich cyfarfod, bydd angen i chi benderfynu ar rai meysydd o gefnogaeth benodol y gallech eu cynnig i ysgol, pwy fyddai'n cymryd rhan ac a oes angen hyfforddiant arnynt. Arwain Addoli ar y Cyd ac ymweld â chapel/eglwys yw'r hyn mae ysgolion yn ei ddisgwyl, ond mae yna gyfleoedd eraill, fel y gwelwch yn nes ymlaen.

Unwaith y byddwch wedi cael cynnig o gefnogaeth gan rai o aelodau eich eglwys ac wedi penderfynu ar yr ysgol, yna bydd angen cysylltu â phennaeth yr ysgol yn ffurfiol a gorau oll os yw arweinydd neu weinidog yr eglwys yn gwneud hynny. Os ydych wedi dewis ysgol am fod gennych gysylltiadau anffurfiol â hi drwy athro

neu lywodraethwr, yna efallai yr hoffent hwy roi gwybod i'r pennaeth y bydd rhywun yn cysylltu â nhw.

Yn y cyfarfod gyda'r pennaeth, cofiwch mai gwaith ysgolion yw addysg a bod penaethiaid yn brysur. Defnyddiwch y cyfarfod i gyflwyno'r eglwys a'i pharodrwydd i fod o gymorth i'r ysgol. Gofynnwch sut y dymuna'r ysgol weithio gyda chi a rhannwch y syniadau a drafodwyd gennych yn eich eglwys.

Byddwch yn weddigar, yn barod, yn amyneddgar a chwrtais gan ddisgwyl datblygu cysylltiad cadarnhaol gyda'r ysgol. Y gobaith yw bydd y cysylltiad a'r berthynas yn datblygu wrth i wybodaeth ac ymddiriedaeth dyfu ar y ddwy ochr. Ewch amdani!

3. BETH ALLWN NI EI WNEUD?

Cofiwch y gall y berthynas rhwng ysgol ac eglwys barhau am gyfnod hir. Felly, peidiwch â rhuthro mewn i'r cynllun yn rhy gyflym na cheisio gwneud gormod yn rhy fuan.

Mae'n bwysig cynnig y cymorth sydd ei angen ar yr ysgol ac y gwyddoch chi y gallwch ei roi fel eglwys, ar y cyd neu fel unigolion. Cofiwch y bydd angen ymrwymiad hirdymor a rheolaidd ar gyfer rhai cynlluniau, tra gall rhai eraill fod unwaith y flwyddyn yn unig.

Dyma rai cyfleoedd y gall yr eglwys eu cynnig i'r ysgol:

- **Ymweliadau i adeiladau'r capel/eglwys** fel rhan o faes llafur Crefydd, Gwerthoedd a Moeseg. Ers mis Medi 2022, gelwir Addysg Grefyddol yng Nghymru yn Grefydd, Gwerthoedd a Moeseg (CGM).
- **Defnydd o adeiladau'r capel/eglwys** ar gyfer Gwasanaeth Carolau'r ysgol, Drama'r Geni, Dathlu'r Cynhaeaf, Gwasanaeth i'r rhai sy'n Gadael neu ddefnydd cyffredinol ar gyfer gweithgareddau eraill yr ysgol. Mae nifer o ysgolion yn brin o le ac mae nifer o adeiladau capel/eglwys ddim yn cael eu defnyddio yn ystod y dydd.
- **Addoli ar y Cyd yn yr ysgol**, gan gynnwys gwasanaethau arbennig ar wyliau Cristnogol, Sul y Cofio, Sul Addysg a Sul Hinsawdd. Beth am wahodd aelodau'r ysgol - pennaeth, athrawon, disgyblion - i gymryd rhan mewn gwasanethau arbennig yn y capel/eglwys?
- **Rhoi adnoddau i'r ysgol:**
 - Beiblau i'w defnyddio yn y dosbarth, gweler beibl.net a Ap Beibl
 - Llyfrau Cristnogol i'r llyfrgell ac ar gyfer y cwricwlwm - e.e. Y Cam Nesaf gan Scripture Union a Chyngor Ysgolion Sul.
 - DVDs - e.e. Gŵr y Gwyrthiau (Cyngor Ysgolion Sul), The Prince of Egypt, The Star.
 - Gwefannau ar gyfer Addoli ar y Cyd, e.e. www.beibl.net
 - Gweler yr Adran Adnoddau ar gyfer mwy o ddoleni cyswllt i adnoddau.
 - Gallai aelodau'r eglwys, naill ai fel unigolion neu grwpiau o unigolion yn gweithio ar ran yr eglwys, helpu'r ysgol mewn modd gwirfoddol. Dydy oedran ddim yn rhwystr - fe allech hyd yn oed fod yn nain neu'n daid anrhydeddus! Eto, mae gofyn am ymrwymiad hirdymor ar gyfer sawl un o'r gweithgareddau hyn.

Gallai gwirfoddolwyr:

- Wrando ar blant yn darllen.
- Cynnig pâr arall o ddwylo ar gyfer teithiau ysgol, clybiau, chwaraeon, cerddoriaeth, drama, ymweld â'r llyfrgell leol, diwrnodau agored a digwyddiadau arbennig.

- Cynnig help ymarferol gyda gerddi, gwaith cynnal a chadw neu yn y swyddfa – grwpiau gwaith i drwsio ac addurno'r ysgol neu greu gardd ysgol.
- Cynnig amser penodol yn ystod yr wythnos i fod yn wirfoddolwr ystafell ddosbarth o dan oruchwyliaeth yr athro/athrawes.
- Cael eich cyfweld gan blant fel 'enghreifftiau byw' o bobl â ffydd Gristnogol.
- Cael eich cyfweld am y gorffennol a'ch gweledigaeth am y dyfodol!
- Ymuno â'r Gymdeithas Rhieni Athrawon.
- Mynd yn llywodraethwr ysgol.

Fe all fod angen gwiriad y Gwasanaeth Datgelu a Gwahardd (DBS) i gyflawni rhai o'r gweithgareddau uchod. Mae'n bwysig cydlynu gydag ysgolion ynglŷn â'r ddarpariaeth hon.

Ac efallai gellir annog Cristnogion i ystyried mynd yn athrawon llawn amser. Mae angen athrawon ar ysgolion – athrawon Cristnogol.

Ceir cyfleoedd i ysgolion helpu a chydgweithio gydag eglwysi:

- Fe all eglwysi wybod am bobl fyddai'n addas i dderbyn rhoddion Gŵyl y Cynhaeaf, neu gellir cymryd rhoddion cynhaeaf yr ysgol i'r eglwys am gyd-ddathliad.
- Gallai corau ysgol rannu mewn addoli gyda'r eglwys yng nghartrefi'r henoed neu mewn gwasanaethau eglwys arbennig.
- Gellir gwahodd corau ysgol neu gynrychiadau drama i weithgareddau eglwys fel rhan o weithgaredd cymdeithasol yn y gymuned, e.e. cynhyrchiad Nadolig gan yr ysgol fel rhan o ddigwyddiad clwb cinio arbennig.
- Gallai ysgolion gael eu gwahodd i rannu mewn digwyddiadau eraill eglwys, e.e. Gwasanaethau Carolau, Wythnos Cymorth Cristnogol a chasgliadau'r eglwys ar gyfer adnoddau i wledydd mewn angen, neu weithgareddau i godi arian ar gyfer dileu newyn, neu apêl y bocs sgidiau Nadolig. Gallai'r rhain hyd yn oed fod yn weithgareddau ar y cyd.
- Gellir gofyn i ysgolion i'w myfyrwyr/disgyblion ddylunio posteri/taflenni gwasanaeth ar gyfer digwyddiadau eglwys, efallai fel cynllun dylunio. Gallai hyn fod yn weithgaredd o fudd i'r ddau sefydliad.
- Fe allai eglwysi hysbysebu digwyddiadau gan ysgolion ac arddangos gwaith plant, efallai ar ôl ymweliad gan ddsbarth i adeiladau'r capel/eglwys.
- Gellid sôn am newyddion ysgol yng nghylchgrawn yr eglwys - adroddiad o weithgareddau neu enghreifftiau o waith a wnaed gan ddisgyblion neu sydd ar ddigwydd.

4. PEIDIWCH AG ANGHOFIO'R STAFF

- Anfonwch neges e-bost neu gerdyn o gefnogaeth ac anogaeth pan fydd canlyniadau arolygiad Estyn neu arholiadau yn cael eu cyhoeddi, neu pan fydd yr ysgol yn 'y newyddion'.
- Anfonwch e-bost neu gerdyn ar ddechrau'r flwyddyn ysgol/Nadolig i ddymuno'n dda iddynt a'u hatgoffa o gefnogaeth a gweddiâu'r eglwys.

Yn fwy na dim: gweddiwch dros yr ysgol.

5. YMWELIADAU EGLWYS

Mae'r Cwricwlwm i Gymru a'r Meysydd Llafur Lleol Cytunedig ar gyfer Crefydd, Gwerthoedd a Moeseg yn annog disgyblion i ymweld â llyfdd addoli lleol. Dyma ffordd amlwg lle gall yr eglwys helpu'r ysgol. Mae pob adeilad Cristnogol yn dweud rhywbeth am y bobl sydd yn cwrdd yno; ond sut le bynnag yw eich capel/eglwys, mae'n hanfodol i drefnu'r ymweliad yn gywir. Gall yr ymweliadau hyn fod o help mawr wrth adeiladu perthynas barhaus gyda'r ysgol. Bydd ymrwymiad eglwys tuag at baratoi manwl a chynnal awyrgylch addolgar yn gwneud ymweliadau o'r fath yn rhan hynod o bwysig o ddatblygiad ysbrydol y disgyblion.

Cyn derbyn grŵp o ddisgyblion ar ymweliad, dylech gynllunio'n ofalus gyda'r ysgol. Mae angen ichi wybod amcanion yr ysgol ar gyfer yr ymweliad er mwyn ichi allu paratoi gweithgareddau a deunyddiau addas ar gyfer y grŵp oedran a phwrpas eu hymweliad. Mae'n bwysig i'r disgyblion werthfawrogi mai'r eglwys yw'r bobl, a'r adeilad yw'r lle maen nhw'n addoli. Mae angen paratoi'n ofalus yr aelodau'r eglwys sydd am gymryd rhan yn yr ymweliad.

Byddai'n fuddiol paratoi adnoddau sy'n ymwneud â'ch eglwys a'ch enwad, e.e. cynllun o'r capel/eglwys, taflenni gweithgarwch ar gyfer eich adeilad, fideo, gwasanaeth arbennig (e.e. bedydd, Sul Hinsawdd). Gellir rhoi cyflwyniad i ddangos gwahanol agweddau o fywyd yr eglwys, e.e. ei hanes, addoliad, gweithgareddau, pobl, dodrefn/celfi, a phriodas. Bydd hysbysfwrdd yr eglwys a byrddau arddangos llenyddiaeth hefyd yn gallu adlewyrchu bywyd a gweithgareddau'r eglwys a'i gysylltiad â sefydliadau, gartref ac yn fyd-eang. Mae rhai eglwysi yn defnyddio teithiau tywys gan sgwrsio am wahanol nodweddion e.e. y pulpud, y ddarllenfa a'r cwpan bedydd/bedyddfau. Ceir sawl gwahanol dull o gyflwyno, ac efallai bydd eich enwad yn cynnig canllawiau yn ymwneud ag ymweliadau ysgol e.e. *The Ultimate Church Visit* gan Fyddin yr Iachawdwriaeth.

Cofiwch y pwyntiau ymarferol hefyd: pwrpas yr ymweliad; nifer y disgyblion ac oedolion; dyddiad ac amser; arwydd i'r toiledau; a oes lluniaeth a phwy sy'n trefnu. Rhowch amser i'r disgyblion fod yn llonydd a thawel er mwyn iddynt allu gwerthfawrogi bod mewn man addoli.

Gofynnwch am adborth gan yr ysgol ac aelodau'r eglwys er mwyn gwybod beth oedd yn llwyddiannus/aflwyddiannus a'r hyn y gellid ei wella. Gofynnwch a oes modd arddangos enghreifftiau o waith y plant yn ymwneud â'r ymweliad yn eich capel/eglwys. Diolchwch i bawb am gymryd rhan a dwedwch eich bod yn edrych ymlaen at eu gweld eto yn y dyfodol.

O.N: os oes mynwent yn gysylltiedig â'ch capel/eglwys, yna fe allai hynny roi cyfle ar gyfer ymweliadau ysgol yn ymwneud â hanes lleol, cadwraeth natur ac ecoleg.

6. GWEDDI

Mae gweddïo dros lwyddiant addysg yn ein hysgolion yn weithgaredd Cristnogol naturiol a phwysig. Os yw'r holl oedolion sydd yn gweithio mewn ysgol yn cael eu cefnogi a'u gwerthfawrogi, yna mae hynny'n cael effaith gadarnhaol ar awyrgylch yr ysgol gyfan a bydd y plant yn cael profiad cadarnhaol o'r ysgol. Mae gan blant a phobl ifanc nifer o anghenion amrywiol. Mae gan Dduw ddiddordeb ym mhob un o'n bywydau ac mae hynny'n cynnwys yr ysgol a phopeth sydd yn digwydd yno.

Cofiwch am ysgolion yn eich gweddïau cyhoeddus a phreifat, ar ddechrau a diwedd y tymor, ar Sul Addysg, Dydd Gŵyl Ddewi, adeg arholiadau a phan gynhelir digwyddiadau arbennig yn yr ysgol.

Mae www.prayforschools.org yn cynnal sesiynau 'zoom' yn rheolaidd a'u nod yw sbarduno ac annog

gweddi Gristnogol ar gyfer ysgolion yng Nghymru, a rhoi modd o gyfathrebu a chefnogaeth i bawb sy'n cymryd rhan. Os ydych am sefydlu grŵp gweddi ar gyfer ysgol, byddai'n ddefnyddiol pe baech yn holi a oes grŵp o'r fath eisoes yn yr ysgol.

7. GWEITHIO GYDA'N GILYDD

- Gall eglwysi sy'n gweithio gyda'i gilydd roi tystiolaeth Gristnogol unedig i ysgolion lleol a gallant ystyried ymgymryd â mentrau mwy uchelgeisiol na fyddai fel arall yn bosib yn unigol. Mae'n gymorth i ysgolion wybod bod eglwysi'r ardal o draddodiadau gwahanol yn gweithio gyda'i gilydd. Weithiau bydd ysgolion yn amharod i ymateb i alwadau un eglwys oherwydd gall hynny gael ei ystyried ganddynt yn 'ymgyrch recriwtio'. Hyd yn oed os yw eglwysi yn gweithio'n unigol gydag ysgolion, mae'n bwysig rhannu'r wybodaeth hon mewn cyfarfodydd gweinidogion/arweinwyr eglwys ac mewn cyfarfodydd grwpiau Cytûn lleol fel bod pawb yn gwybod beth sy'n digwydd.
- Os gall eglwysi gydweithio, yna gellir cyflawni llawer. I gychwyn, byddai o gymorth i rannu gwybodaeth am gysylltiadau sy'n bodoli a thrwy hynny gydlynw gwaith mewn ysgol benodol neu annog gwaith newydd mewn ysgolion lle nad oes unrhyw gysylltiad eisoes. Gall ymgynghorydd yr awdurdod lleol ar Grefydd, Gwerthoedd a Moeseg (os yw ar gael) a'r CYS lleol fod yn gyswllt defnyddiol gan eu bod yn gwybod lle mae angen help o ran darpariaeth Crefydd, Gwerthoedd a Moeseg. Mae'r Maes Llafur Cytunedig lleol hefyd yn ddefnyddiol yn y cyswllt hwn.
- Mewn llawer ardal y mae'r eglwysi sydd yn gysylltiedig ag ysgolion yn cyflogi Gweithwyr Cristnogol mewn Ysgolion. Mae rhai ohonynt yn gweithio'n uniongyrchol yn yr ysgolion. Mewn ardaloedd eraill mae'r gweithwyr yn swyddogion datblygu, ac er eu bod yn mynd i ysgolion, eu prif ddyletswydd yw annog, meithrin a hyfforddi gwirfoddolwyr o eglwysi sydd wedyn yn mynd i'r ysgolion. Am fwy o wybodaeth cysylltwch â'ch enwad neu Cytûn.
- Gallai grwpiau Cytûn lleol ddathlu eu holl gysylltiadau lleol gydag eglwysi ac ysgolion drwy drefnu gwasanaethau ecwmenaidd.

8. SUL ADDYSG

Mae Sul Addysg wedi ei gydnabod yn flynyddol yng Nghymru a Lloegr ers nifer o flynyddoedd. Mae'n ddiwrnod cenedlaethol o weddi ac yn ddathliad i bawb ym myd addysg. Dyfeisir y thema gan bwyllgor llywio ecwmenaidd sy'n cynrychioli gwahanol enwadau Cristnogol. Caiff ei ddathlu ar yr ail Sul ym mis Medi er mwyn cyd-fynd gyda dechrau'r flwyddyn ysgol. Mae gwybodaeth am y thema fel arfer ar gael o Cytûn a phencadlys yr eglwysi a'u gwefannau.

Byddai modd defnyddio'r Sul Addysg fel cyfle i lansio eich cysylltiad newydd fel eglwys gydag ysgol.

9. BETH ARALL ALLWN NI EI WNEUD?

Wrth i eglwysi ac ysgolion feithrin ymddiriedaeth rhyngddynt, mae'n bosib ystyried ffyrdd eraill o gydweithio.

Mae eglwysi trwy drafod gyda'r awdurdod addysg lleol ac ysgolion lleol wedi sefydlu clybiau brechwast, clybiau gwaith cartref, clybiau ar-ôl ysgol a chlybiau cyfrifiadurol mewn adeiladau capel/eglwys tu allan i oriau ysgol. Mae angen llawer o baratoi o flaen llaw a hyfforddiant ar gyfer gweithgareddau o'r fath. Gallwch gael cyngor efallai o bencadlys eich enwad a Cytûn er mwyn cysylltu gyda rhai eraill sydd eisoes yn brofiadol yn y maes, ac yn yr un modd yr awdurdod lleol neu'r esgobaeth.

Wrth i gysylltiadau'r eglwys dyfu gydag ysgol unigol, bydd perthynas bersonol yn datblygu ac fe allai gweinidogion ac eraill o'r eglwys gael eu hunain mewn sefyllfa lle bydd penaethiaid neu athrawon yn rhannu cyfrinachau wrth iddynt ddechrau gweithredu fel 'caplaniaid' i'r staff. Mae'r swyddogaeth fugeiliol hon yn cymryd amser i'w sefydlu ac mae'n gofyn am gryn ymddiriedaeth ac mae'n sicr yn werth ei wneud. Hefyd mae'n bwysig gweithredu fel tîm er mwyn sicrhau dilyniant wrth i unigolion symud.

10. CREFYDD, GWERTHOEDD A MOESEG MEWN YSGOLION

Mae Crefydd, Gwerthoedd a Moeseg yn cynnig y cyfle i ddisgyblion ddysgu am grefyddau a safbwyntiau athronyddol nad ydynt yn grefyddol. Gall hefyd gyfrannu at ddatblygiad moesol ac ysbrydol disgyblion, a'u helpu i ddatblygu'r gallu i wneud penderfyniadau deallus a rhesymegol ynglŷn â materion moesol ac i fyfyrion ar gwestiynau mawr bywyd ac ati. Gellir gweld canllawiau statudol Crefydd, Gwerthoedd a Moeseg ar wefan Hwb Llywodraeth Cymru: <https://hwb.gov.wales/cwricwlwm-i-gymru/y-dyniaethau/cynllunio-eich-cwricwlwm/#canllawiau-ar-grefydd,-gwerthoedd-a-moeseg>

Mae Crefydd, Gwerthoedd a Moeseg yn rhan o Adran y Dyniaethau, Maes Dysgu a Phrofiad y Cwricwlwm i Gymru sy'n cael ei addysgu yn holl ysgolion Cymru. Bydd hyn yn seiliedig ar y maes llafur a gytunir yn lleol ar gyfer Crefydd, Gwerthoedd a Moeseg mewn ysgolion cymunedol, sefydledig a gwirfoddol.

Gellir cael manylion ar ddarpariaeth Crefydd, Gwerthoedd a Moeseg yn y cwricwlwm ar gyfer pob mathau o ysgol yng Nghrynodeb y Ddeddfwriaeth ar Hwb sef <https://hwb.gov.wales>

Rhaid i Faes Llafur Cytunedig yr Awdurdod Lleol ar gyfer Crefydd, Gwerthoedd a Moeseg adlewyrchu'r ffaith mai Cristnogaeth yw'r prif draddodiad crefyddol yng Nghymru, gan roi ystyriaeth i ddisgeidiaeth ac arferion y prif grefyddau eraill a safbwyntiau athronyddol nad ydynt yn grefyddol a gynrychiolir yng Nghymru. Paratoir y Maes Llafur Cytunedig gan Gynhadledd a sefydlir gan yr Awdurdod Lleol ac mae'n cynnwys tri phwyllgor sy'n cynrychioli a) ffydd a chred, b) yr athrawon, ac c) yr awdurdod addysg lleol. Dylai fod gan eglwysi gynrychiolydd felly o'u henwad eu hunain yn y Gynhadledd. Dylai'r cynrychiolwyr hynny allu ateb cwestiynau ynglŷn â'r Maes Llafur Cytunedig a sut gall eglwysi helpu ysgolion i'w roi ar waith.

Efallai nad yw Crefydd, Gwerthoedd a Moeseg yn faes o'r cwricwlwm a chanddo lawer o adnoddau, hyd yn oed mewn ysgolion uwchradd lle ceir athrawon Crefydd, Gwerthoedd a Moeseg arbenigol. Felly, ar ôl trafod gyda'r ysgol, gall eglwysi ddarparu adnoddau er mwyn helpu gyda addysgu Cristnogaeth. Mewn rhai ysgolion, athrawon sydd wedi'u cymhwyso'n dda mewn Crefydd, Gwerthoedd a Moeseg sydd eu hangen: gall eglwysi helpu drwy annog Cristnogion i ystyried addysgu fel gyrfa. Gellir dod o hyd i fanylion pellach ynglŷn â Chrefydd, Gwerthoedd a Moeseg a chymwysterau Astudiaethau Crefyddol ar wefannau Hwb Llywodraeth Cymru a CBAC.

Dylai eglwysi nodi hefyd y newidiadau deddfwriaethol canlynol yng Nghymru a ddaeth i rym yn yr ysgolion ym mis Medi 2022:

- Does dim hawl gan rieni i dynnu eu plentyn allan o wersi Crefydd, Gwerthoedd a Moeseg yn y Cwricwlwm i Gymru.
- Rhaid i ysgolion a gynhelir sydd â phlant oed meithrin, a meithrinfeydd a ariannir ond na chynhelir, ddarparu Crefydd, Gwerthoedd a Moeseg ar gyfer eu holl ddysgwyr o 3 oed o fis Medi 2022.
- Mae Crefydd, Gwerthoedd a Moeseg ôl-16 yn ddewisol ar gyfer y sawl sydd yn y chweched dosbarth.

11. ADDOLI AR Y CYD

Mae gofyn i Ysgolion Cymunedol, Sefydledig a Gwirfoddol ddarparu gweithred ddyddiol o Addoli ar y Cyd a 'fydd yn gyfan gwbl neu'n rhannol Gristnogol o ran natur'. Golyga hyn ei fod yn adlewyrchu traddodiadau eang y gred Gristnogol heb nodweddion sy'n perthyn i unrhyw enwad Cristnogol penodol. Mewn ysgolion eglwysig, bydd Addoli ar y Cyd yn cael ei gynnal o fewn traddodiad yr eglwys honno. Ar hyn o bryd (2022) rhaid i bob disgybl fynychu gweithred o addoliad ym mhob ysgol bob dydd oni bai fod rhieni'r disgybl yn ymarfer eu hawl i dynnu eu plentyn allan o dan y cymal cydwybod priodol.

Bydd ysgolion yn aml yn defnyddio'r term 'Gwasanaeth' am Addoli ar y Cyd gyda'r disgyblion yn cael cynnig cyfleoedd ar gyfer datblygiad ysbrydol a moesol a chyfrannu i'r addoliad. Efallai bydd ymwelwyr o'r eglwys yn cyflwyno syniadau a phrofiad o'u ffydd ac yn gofyn i ddisgyblion feddwl amdanyn nhw o'u safbwyntiau eu hunain. Wrth arwain gweddi, ni ddylid gwneud unrhyw dybiaethau ynglŷn ag ymrwymiad y staff na'r disgyblion.

Mae'n bwysig i ymwelwyr â'r eglwys sydd yn cael eu gofyn i arwain Addoli ar y Cyd baratoi ymlaen llaw: gofyn am bolisi addoli'r ysgol; sgwrsio gyda'r cydlynnydd addoli, na fydd o reidrwydd yn bennaeth yr ysgol; ac os yn bosib, gofyn i gael ymweld â gweithred o addoli arall. Hefyd mae'n bwysig ystyried materion ymarferol: lleoliad, hyd y gwasanaeth, pryd mae'r cyhoeddiadau ac ystod oedran y disgyblion. Mewn ysgolion, mae amseru'n hynod o bwysig a cheisiwch orffen fymryn yn gynnar - fe hoffech gael eich gwahodd yn ôl!

Mae llawer o gyfarwyddyd ar gael ar gyfer arwain Addoli ar y Cyd ar wahanol wefannau ac mewn deunyddiau argraffedig. Gweler y rhestr adnoddau ar ddiwedd y ddogfen.

12. BETH YW CYS?

Rhaid i bob Awdurdod Lleol (ALI) sefydlu Cyngor Ymgynghorol Sefydlog (CYS) ar gyfer Crefydd, Gwerthoedd a Moeseg.

Swyddogaeth y Cyngor Ymgynghorol Sefydlog ar Grefydd, Gwerthoedd a Moeseg yw cynghori'r ALI ar faterion sy'n gysylltiedig â darpariaeth dysgu ac addysgu o dan Ddeddf Cwricwlwm ac Asesu (Cymru) 2021, naill ai mewn perthynas ag elfen orfodol Crefydd, Gwerthoedd a Moeseg, neu'r addysg ôl-orfodol mewn ysgolion a gynhelir ar gyfer Crefydd, Gwerthoedd a Moeseg sy'n ddewisol, ac sy'n cynnwys:

- dulliau addysgu.
- y dewis o ddeunyddiau addysgu.
- y ddarpariaeth ar gyfer hyfforddi athrawon.

Yn ychwanegol i hyn, gall y CYS gyngori ar Addoli ar y Cyd mewn ysgolion ALL ac unrhyw fater arall bydd yr ALL yn ei gyfeirio at y cyngor fel yr ystyrir i fod yn addas.

Bydd y CYS yn cyhoeddi adroddiad bob blwyddyn ynglŷn â gweithrediad ei swyddogaethau a'i weithredoedd.

O dan y Deddfau Addysg, rhaid i'r ALL ddarparu trefniadau lleol ar gyfer trin Cwynion. Gall y CYS ar Grefydd, Gwerthoedd a Moeseg ystyried felly, gwynion heb eu datrys ynglŷn â darpariaeth neu ddiffyg darpariaeth Crefydd, Gwerthoedd a Moeseg. Bydd y trefniant yma'n rhoi cyfle i rieni ac eraill i sicrhau'r ddarpariaeth Crefydd, Gwerthoedd a Moeseg gywir ar draws yr holl ysgolion.

Gall y CYS alw ar yr ALL i adolygu ei Faes Llafur Cytunedig.

Mae'r CYS wedi ei ffurfio gan dri phwyllgor, sy'n cynrychioli a) ffydd a chred, b) yr athrawon, ac c) yr awdurdod addysg lleol.

Byddai o gymorth i eglwysi yn eu gwaith gyda'r ysgolion pe baen nhw'n cysylltu â'u CYS lleol a'u cynrychiolwyr arno. Dylai cynrychiolwyr CYS weithredu fel cyswllt rhwng y CYS ac eglwysi leol gan gyflwyno unrhyw sylwadau ynglŷn ag addysgu Crefydd, Gwerthoedd a Moeseg a'r modd y caiff Addoli ar y Cyd ei ddarparu mewn ysgolion lleol. Mae cyfarfodydd CYS, a gynhelir fel arfer unwaith y tymor, yn gyfarfodydd agored ac mae gan aelodau'r cyhoedd hawl i'w mynychu. Bydd gan yr ALL lleol fanylion ynglŷn ag amseroedd a lleoliadau.

13. GRWPIAU CRISTNOGOL GWIRFODDOL

Mae gan nifer o ysgolion glybiau Cristnogol neu gyfarfodydd amser cinio neu ar ôl ysgol sydd yn galluogi disgyblion i rannu eu ffydd. Dylent fod yn eglur yn eu hamcan ac yn agored yn eu hagenda a gwahodd pawb i gymryd rhan. Yn aml cânt eu rhedeg gan staff ysgol, neu mewn ysgolion uwchradd, gan ddisgyblion hŷn. Mewn sawl achos, nid staff Crefydd, Gwerthoedd a Moeseg ydynt ond Cristnogion sydd yn addysgu pynciau eraill.

Mae ymwelwyr i grwpiau o'r fath yn cymryd rhan ym mywyd y gymuned Gristnogol ar dir yr ysgol a dylid cymryd cyfle o'r fath o ddifrif. Er bod y cyfarfodydd yn cael eu cynnal amser cinio neu ar ôl ysgol, dylid gwneud y trefniadau ar gyfer ymwelwyr i'r grwpiau hyn nid yn unig gyda'r grŵp, ond hefyd gydag uwch staff yr ysgol oherwydd bod y cyfarfodydd yn cael ei cynnal ar dir yr ysgol.

14. CEFNOGI ATHRAWON

Mae morâl athrawon yn hanfodol ar gyfer llwyddiant addysg. Does dim o'r gwaith sy'n cael ei wneud gan athrawon, penaethiaid, staff cymorth na llywodraethwyr yn hawdd ac mae'n rhaid ei gyflawni mewn modd broffesiynol a chyfrifol. Mae angen iddynt wybod bod yr hyn maent yn ei wneud yn cael ei werthfawrogi gan yr eglwysi a'r gymuned leol. Mae angen iddynt deimlo bod eu hysgolion a'u cyfraniad eu hunain yn cael ei gefnogi a'i gynnal mewn gweddi gan eu heglwysi lleol.

Os oes aelodau o'r eglwys wedi cael eu cyflogi mewn ysgol neu'n rhoi o'u hamser fel llywodraethwyr, aelodau CYS neu wirfoddolwyr, dylai'r eglwys gymryd diddordeb yn yr hyn maent yn ei wneud. Dylent hefyd gael eu hamddiffyn rhag ysgwyddo gormod o faich gyda chyfrifoldebau sy'n gysylltiedig â'r eglwys. Mae angen pwylllo a sicrhau nad yw pobl brysur yn cael eu gorfodi i ddewis rhwng eu gwaith o fewn a thros ysgolion a'u gwaith yn yr eglwys.

Os yw eglwysi yn cefnogi Gweithwyr Cristnogol mewn Ysgolion, rhaid meithrin y gefnogaeth honno drwy eu gwahodd i ymweld â'r eglwys a rhannu eu gobeithion, pryderon a gweithgareddau wyneb yn wyneb yn ogystal â thrwy e-byst/cylchlythyrau. Mae hyn yn galluogi'r eglwysi i gadw'r weledigaeth yn fyw a chynnig cymorth weddigar ac ymarferol.

Os gall eglwys ddangos sut mae'n gwerthfawrogi, annog, a chefnogi athrawon, yna gall nid yn unig gefnogi athrawon presennol ond hefyd annog rhai eraill i ddod mewn i'r proffesiwn.

Mae angen athrawon Cristnogol ar ysgolion, nawr ac yn y dyfodol.

15. MATERION CYFREITHIOL

Mae pennaeth ysgol yn gyfrifol am bopeth sydd yn digwydd mewn ysgol, ac ar ymweliadau tu allan i'r ysgol. Bydd unrhyw un sy'n ymweld â'r ysgol yn mynd yno fel gwestai a disgwylir iddynt gydymffurfio â'r patrymau ymddygiad proffesiynol a osodir gan yr ysgol.

Yr athrawon dosbarth sydd yn gyfrifol am ddisgyblaeth ac iechyd a diogelwch y disgyblion a dylent fod gyda'r dosbarth drwy'r amser yn ystod ymweliad â chapel/eglwys neu pan fydd ymwelydd yn yr ystafell ddosbarth. Ni ddylai ymwelydd ddisgwyl cael ei adael ar ei ben ei hun gyda phlentyn/grŵp bach/dosbarth ar unrhyw adeg yn ystod ei ymweliad. Pe bai unrhyw faterion bugeiliol yn codi mewn sgwrs rhwng ymwelydd ysgol a disgybl yn yr ysgol, dylid cyfeirio hyn at yr aelod staff perthnasol cyn gynted â phosib.

Mae disgwyl i unrhyw un syd'n dymuno gweithio gyda phlant neu bobl ifanc wneud cais am wiriad sylfaenol gan y Gwasanaeth Datgelu ac Atal (DBS) (gweler www.gov.uk). Efallai bydd yr Awdurdod Lleol yn gwneud hyn yn amod o weithio mewn ysgol. Dylai eglwysi wirio gyda phencadlys eu henwad neu eu hesgobaeth ynglŷn â'r ffyrdd priodol i'w haelodau ddilyn er mwyn gwneud cais am Ddatgeliadau.

16. BOD YN WESTEION

Er bod ysgolion yn awyddus i dderbyn cymorth o'r gymuned ehangach, maent yn llefydd addysgu sy'n cael eu rhedeg gan bobl broffesiynol. Y ffordd fwyaf effeithiol o gymryd rhan yw drwy gefnogi anghenion yr ysgol ac adeiladu perthynas dros gyfnod. Peidiwch byth â defnyddio gwahoddiad i fynd tu hwnt i'r hyn sy'n dderbyniol yn addysgol. Parchwch amcanion a safonau yr ysgol. Peidiwch â chenhadu neu chewch chi ddim eich gwahodd yn ôl!

Pan fyddwch wedi adeiladu perthynas gyda'r ysgol, gwnewch bopeth i gynnal y berthynas honno. Byddwch yn brydlon, yn drwsiadus ac yn broffesiynol a gwiriwch gyda'r athrawon beth sy'n dderbyniol yn eu hystafell ddosbarth/neuadd. Os oes angen offer arnoch, gofynnwch amdano cyn i chi gyrraedd, neu dewch â'ch offer eich hun.

Cofiwch gall ysgolion gynnwys aelodau o wahanol grefyddau ac aelodau o grwpiau sy'n arddel safbwyntiau nad ydynt yn grefyddol, plant o deuluoedd anghrefyddol, gwahanol enwadau a sectau Cristnogol. Parchwch felly eu safbwyntiau wrth i chi gyflwyno a thrafod eich cred Gristnogol.

17. YSGOLION EGLWYSIG

Gyda rhai eglwysi, mae'r cyswllt ag ysgol leol wedi ei sefydlu eisoes drwy bresenoldeb eu hysgol eglwysig eu hunain.

Mae pob ysgol eglwysig yn cynrychioli ymrwymiad sylweddol o ran amser ac arian gan gymuned yr eglwys leol o ran ei sefydlu a sicrhau ei pharhad. Mae gan eglwys gyfrifoldeb ariannol tuag at ei hysgol drwy'r corff llywodraethol a chyfrifoldeb i ddarparu rhai o'r llywodraethwyr. Bydd yr offeiriad yn aml yn aelod o'r corff llywodraethol, er nad o reidrwydd yn gadeirydd y corff hwnnw. Mae hyn yn eu caniatáu i gyflawni eu swyddogaeth caplaniaeth sydd hefyd yn gyfrifoldeb yr eglwys. Mae gan yr eglwys gyfrifoldeb moesol dros ddatblygiad ysbrydol yr ysgol. Er bod hyn yn cael ei gyflawni'n rhannol gan y caplan a'r llywodraethwyr, mae gan holl aelodau'r eglwys ddyletswydd i weddio dros yr ysgol a chynnig cymorth ym mha bynnag ffordd sydd ei angen. Felly, gall y syniadau a'r awgrymiadau a roddwyd yn y ddogfen hon ar gyfer creu cysylltiadau rhwng eglwysi ac ysgolion cymunedol fod yr un mor berthnasol i eglwysi a'u hysgolion eglwysig. Os yw eglwysi mewn ardal yn teimlo eu bod yn cael eu harwain i'r cyfeiriad hwn, mae angen iddynt gysylltu â'u hesgobaeth neu bencadlys eu heglwys am gyngor cychwynnol yn ogystal â bod yn ymwybodol o ddatblygiadau lleol a safbwyntiau eglwysi lleol eraill yn y gobaith y gall y gwaith fod yn ecwmenaidd.

Mae'r deunydd yma wedi canolbwyntio ar gysylltiadau rhwng eglwysi ac ysgolion lleol, ond mae llawer o bobl ifanc yn symud ymlaen o'r ysgol i addysg bellach ac uwch. Mae'r Eglwysi Rhyddion yn ymwneud â Cholegau Addysg Bellach fel y cafodd ei ddisgrifio yn Free Churches Group – Engaging in the Public Square, Serving from the Margins: The Free Churches and Further Education, 34 pp, 2016. Mae hwn yn gyhoeddiad pwysig, ond rhaid nodi mai ar Loegr yn unig mae'n canolbwyntio.

18. YMLAEN O'R YSGOL

Mae'r Eglwysi Rhyddion hefyd yn ymwneud a Cholegau Addysg Uwch a Phrifysgolion. Gweler Free Churches Group: Hope in Higher Education, The Free Churches and Higher Education: A report and recommendations from the FCG – Higher Education Working Group, 35pp, 2018. Mae hwn yn gyhoeddiad pwysig, ond rhaid nodi mai ar Loegr yn unig mae'n canolbwyntio.

Gweler hefyd Llais yr Eglwysi Rhyddion mewn Addysg, Cyfieithiad gan Eglwys Bresbyteraidd Cymru, gwefan CERhC, 2011. Mae'r llyfryn hwn yn gyhoeddiad pwysig sydd yn canolbwyntio ar natur, pwrpas a swyddogaeth llais Cristnogol anghydfurfiol ar addysg. Mae'n cynnwys 4 adran sef y Cyd-destun Hanesyddol, Athroniaeth, Pwrpas, a Gweithredu.

19. BLE FYDD HYN YN MYND Â NI?

- Gall pob eglwys ymwneud â chefnogi ysgol drwy'r ffyrdd a ddisgrifir yn y ddogfen hon, hyd yn oed os nad oes unrhyw un yn yr eglwys yn gysylltiedig ag ysgolion neu addysg ar hyn o bryd a hyd yn oed os nad oes cysylltiadau anffurfiol gyda phlant a phobl ifanc.
- Mae ysgol yng nghymdogaeth pob eglwys, a gelwir arnom i wasanaethu ein hysgolion a'u disgyblion.
- Mae gweddi yn fraint sydd gan bob Cristion.
- Dewch â'r ddau hyn at ei gilydd ac mae'r cyswllt rhwng yr eglwys a'r ysgol wedi dechrau - mae ble fydd hyn yn mynd â ni yn llaw Duw.

20. ADRAN CYFEIRIADAU: GWEFANNAU

www.gwales.com – manylion yr holl lyfrau sydd ar gael yn Gymraeg a Saesneg drwy Gyngor Llyfrau Cymru.

<https://gov.wales> – gwefan Llywodraeth Cymru – ewch at Addysg a Dysgu Gydol Oes i gael gwybodaeth ar faterion addysgol.

www.cbac.co.uk - gwefan Cyd-Bwyllgor Addysg Cymru – e.e. Astudiaethau Crefyddol Lefel TGAU/AS/A

www.prayforschools.org - (gyda dolen i Gymru) sy'n ceisio ysgogi Cristnogion i gefnogi eu hysgol drwy weddi.

www.ysgolsul.com – cyswllt i dros 300 o lyfrau lliwgar Beiblaidd a Christnogol y gellir eu haddasu i gyd-destun ysgol gymunedol.

www.beibl.net – sy'n cynnwys dros 300 o wasanaethau i ysgolion, cyflwyniadau Powerpoint a ffilmiau byr. Hefyd argraffiad o'r Beibl (2019) sy'n cynnwys Cymraeg dealladwy i blant a dysgwyr.

<https://hwb.gov.wales> – yn cynnwys dolenni cyswllt pwysig, dwyieithog i holl agweddau'r Cwricwlwm i Gymru, gan gynnwys y prif safle ar gyfer adnoddau addysgu.

<https://stgilescentre.org> – wedi'i leoli yn Wrecsam. Mae'n cefnogi dysgu ac addysgu yng Nghymru.

www.cytun.co.uk – Cytûn. Eglwysi ynghyd yng Nghymru.

www.christianaid.org.uk/schools/school-assemblies - Deunydd Cydaddoli ac Addoli ar y Cyd Cymorth Cristnogol. Mae deunydd dwyieithog ar gael ar <https://christianaid.org.uk/get-involved-locally/wales/cymru>

www.natsoc.org.uk – safle Eglwys Loegr/Y Gymdeithas Genedlaethol ar gyfer pawb sydd â diddordeb yn ysgolion Eglwys Loegr ac ymwneud Eglwys Loegr ag addysg yn gyffredinol, yn ogystal ag adnoddau Addoli ar y Cyd wythnosol am ddim.

www.catholiceducation.org.uk – i bawb sydd â diddordeb mewn ysgolion Catholig a safbwyntiau Catholig ar addysg.

www.schoolsprayernetwork.org.uk – gwybodaeth ynglŷn â sefydlu grŵp cymorth gweddi ar gyfer ysgol.

www.assemblies.org.uk – gwasanaethau Saesneg ar gyfer ysgolion cynradd gan gynnwys cymorth i baratoi, cyflwyno, cerddoriaeth a drama, wedi'u darparu gan SPCK.

<https://cymru.assemblies.org.uk> – deunydd yn y Gymraeg sy'n gysylltiedig â gwefan assemblies.org.uk

www.cstg.org.uk – eu gweledigaeth yw addysg eang, feirniadol a myfyriol mewn crefydd a bydolygon, sydd yn cyfrannu tuag at gymdeithas oleuedig, barchus ac agored.

www.christianeducation.org.uk - llyfrau ac adnoddau ar gyfer Addysg Grefyddol ac Addoli ar y Cyd yn Lloegr.

<https://www.reonline.org.uk> - adnoddau Addysg Grefyddol o Ymddiriedolaeth Culham St. Gabriel yn Lloegr.

www.teachRE.co.uk – yn hyrwyddo dysgu Addysg Grefyddol, wedi ei gynllunio i annog pobl ifanc i ystyried gyrfa mewn addysgu Addysg Grefyddol.

<https://www.bbc.co.uk/programmes/p00nkdgx> - gwasanaethau Radio Ysgol y BBC

www.spckpublishing.co.uk – cwmni cyhoeddi Cristnogol mawr.

<https://www.spinnaker.org.uk> – adnoddau ar gyfer gwasanaethau mewn ysgolion cynradd yn Lloegr.

<https://www.salvationarmy.org.uk> – adnoddau e.e. Ultimate Church Visit.

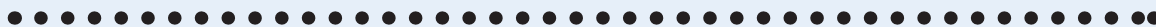
<https://biblesociety.org.uk> – Cynllun ‘Open the book/Agor y llyfr’. Cyfleoedd i aelodau eglwys gyflwyno storïau'r Beibl mewn ysgolion. Hefyd ap Beibl sy'n cynnwys pob cyfieithiad Cymraeg o'r Beibl.

www.retoday.org.uk – gwefan ar gyfer datblygiadau Addysg Grefyddol ac adnoddau yn Lloegr.

www.scriptureunion.org.uk – e.e. Get Out and Get Sporty. Sut gall eglwysi heddiw gysylltu â mwy o blant a phobl ifanc sydd heb unrhyw gefndir eglwysig? Hefyd: Y Cam Nesaf, llyfr defnyddiol, lliwgar yn llawn hwyl ar gyfer disgyblion sy'n paratoi i symud o'r ysgol gynradd i'r uwchradd.

www.freechurches.org.uk - gweithgareddau Grŵp Addysg yr Eglwysi Rhyddion.

www.spiretrust.org.uk – elusen anenwadol Gristnogol, sydd yn annog creu grwpiau o bobl Gristnogol fydd yn adeiladu perthnasau o ymddiriedaeth a dealltwriaeth gyda staff eu hysgol uwchradd leol a chynnig eu hunain i'r ysgol ar gyfer addysgu Cristnogaeth a chyflwyno Addoli ar y Cyd.



Roedd awdur y llyfryn gwreiddiol, Gillian Wood yn Swyddog Addysg ar gyfer yr Eglwysi Rhyddion a bu'n ymwneud ag addysg drwy gydol ei gyrfa fel athro cemeg ac yna fel swyddog i undeb athrawon. Rhoddwyd caniatâd gan CTE ar y pryd i Gyngor Eglwysi Rhyddion Cymru gyhoeddi fersiynau Saesneg a Chymraeg ar gyfer Cymru.

Yn dilyn y Ddeddf Addysg newydd i Gymru (2021) penderfynodd Cyngor Eglwysi Rhyddion Cymru y byddai'n ddoeth i ddiwygio dogfen 2003 ac rydym yn ddiolchgar i Vaughan Salisbury (Ysgrifennydd Addysg CERhC) am ymgymryd â'r gwaith yma.

Mae'r cyhoeddiad hwn ar gael fel fersiwn ar-lein yn unig yn y Gymraeg a'r Saesneg a dylai fod ar gael ar wefannau enwadol yn ogystal â CYSau lleol a dolen gyswllt Cyngor Eglwysi Rhyddion Cymru (CERhC) ar www.cytun.co.uk

21. CANLLAW AR GYFER YMWELD AG YSGOLION CYNRADD AC UWCHRADD

Mae annog dysgwyr i feithrin ymdeimlad o angerdd a balchder yn eu hunain, eu cymunedau a'u gwlad yn ganolog i'r pedwar diben (y Cwricwlwm i Gymru). Dylai dysgwyr gael eu trwytho yn nealltwriaeth o'r hunaniaethau, y tirluniau a'r gwahanol hanes sy'n dod at ei gilydd i ffurfio'u 'cynefin'. Bydd hyn nid yn unig yn eu galluogi i feithrin ymdeimlad cryf o'u hunaniaeth a'u lles eu hunain, ond hefyd yn eu galluogi i feithrin dealltwriaeth o hunaniaeth pobl eraill a chreu cysylltiadau â phobl, lleoedd a hanes mewn mannau eraill yng Nghymru a ledled y byd.

Cwricwlwm i Gymru, Cynllunio cwricwlwm yng Nghymru, i Gymru ar www.hwb.gov.wales

Mae eglwysi a Christnogion yn amlwg yn rhan bwysig o'r ddealltwriaeth yma o 'gynefin' a dylid felly manteisio ar y cyfle i ymweld a chyfrannu at gwricwlwm ysgol ac Addoli ar y Cyd.

Os y byddwch yn bwriadu ymweld ag ysgol:

- Cofiwch wneud apwyntiad â'r Pennaeth Ysgol, hyd yn oed os ydych yn adnabod aelod arall o'r staff.
- Cofiwch mai rhywun wedi eich gwadd i'r ysgol ydych chi.
- Cofiwch wisgo'n addas. Gofynnwch i aelod o'r staff beth sy'n dderbyniol.
- Byddwch yn glir beth sy'n ddisgwyliedig ohonoch: faint o'r gloch a lle'r ydych i fod; faint o amser sydd gennych; beth yw oed a gallu'r dysgwyr y byddwch yn eu hannerch, ayb.
- Gweddïwch o flaen llaw, a gallech ofyn i eraill weddïo tra'r ydych yn yr ysgol.
- Byddwch yn brydlon! Cyrhaeddwch yn fuan a pheidiwch â mynd dros eich amser neu byddwch yn amhoblogaidd gyda'r staff! Yn hytrach anelwch at orffen munud neu ddau yn gynnwys gan fod gorffen rhai munudau'n hwyr yn gallu drysu amserlen ysgol am weddill y dydd.
- Byddwch yn gyson ac yn ddibynadwy. Er na fydd athrawon yn gwerthfawrogi galwad ffôn munud olaf yn dweud na fedrwych fod yno, mae'n bwysig iawn eich bod yn cysylltu â'r ysgol os nad ydych yn gallu bod yn bresennol i weithgaredd a drefnwyd ymlaen llaw.
- Dylai bod aelod o staff gyda chi bob amser i warantu eich cyfraniad ac er mwyn sicrhau ymarfer da. Cyfrifoldeb athrawon yw sicrhau disgyblaeth gan eich gadael chi'n rhydd i wneud eich cyflwyniad.
- Cofiwch ein bod yn cyflwyno ein hunain mewn ysgol fel Cristnogion, ac yn mynegi ein safbwynt a'n cred ein hunain: peidiwch â chymryd bod y dysgwyr yn arddel yr un safbwyntiau â chi. Ni ddylwn efengylu rhag cael ein cyhuddo o broselyteiddio neu genhadu.
- Holwch y Pennaeth Ysgol a oes gofyn i chi arwyddo datganiad ynglŷn a Diogelwch Plant ynghyd â chael eich gwirio trwy'r DBS.
- Mae ein gwaith ysgol yn fwy nag arwain Addoli ar y Cyd. Gallai fod yn fwy buddiol ar y dechrau i feithrin perthynas â'r ysgol drwy amrywiaeth o weithgareddau, e.e. darllen gyda'r plant, chwaraeon, mentora, cyfrannu at waith dosbarth penodol, cyfrannu at gynllun 'Agor y Llyfr', ayb.
- Cofiwch gynllunio yn ofalus gan gydweithio gyda staff yr ysgol - bydd hyn yn dylanwadu ar agwedd y staff tuag atoch.
- Byddwch yn ymwybodol o ystod oedran wrth baratoi cyflwyniadau Addoli ar y Cyd ac ystod gallu mewn gwersi.
- Mae'n fanteisiol holi am themâu penodol sydd gan yr ysgol er mwyn i'ch gwaith gefnogi gwaith yr ysgol.
- Efallai y bydd y dysgwyr yn rhoi eu llinyn mesur arnoch. Byddwch yn naturiol a dangoswch barch iddynt ar bob achlysur. Os byddwch yn trafod gyda hwy, cofiwch fod ganddynt hawl i fod â gwahanol farn i chi, yn union fel y mae gennych chi hawl i ddweud yn glir yr hyn yr ydych chi'n ei gredu.
- Does dim angen cael eich hun i ddadl benboeth neu geisio ennill pwyntiau trwy ennill dadl. Cofiwch eich bod eisiau cael eich gwahodd yn ôl i'r ysgol!
- Cofiwch nad oes rheidrwydd ar y Pennaeth Ysgol na'r athrawon i'ch gwahodd yn ôl i'r ysgol.
- Yn dilyn eich ymweliad: anfonwch neges e-bost neu lythyr neu ffoniwch i ddiolch i'r staff a'r dysgwyr.