

CYFARFOD	Pwyllgor Ymgynghorol Harbwr Pwllheli
DYDDIAD	8ed o Hydref, 2024
TEITL	Diweddariad ar Faterion Rheoli a Gweithredol yr Harbwr
AWDUR(ON)	Rheolwr Masnachol Hafan a Harbwr Pwllheli

Cyflwyniad

Prif swyddogaeth y Pwyllgor yw ystyried, trafod a chynghori ar faterion yn ymwneud â rheoli, gwarchod a datblygu'r Harbwr a derbyn sylwadau aelodau ar faterion yn ymwneud â Harbwr Pwllheli. Pwrpas yr adroddiad hwn yw rhoi diweddariad byr i'r Pwyllgor ar faterion yr harbwr am y cyfnod yn diweddu diwedd Medi 2024, er mwyn cael adborth gan yr aelodau ar faterion diogelwch a materion gweithredol yr Harbwr.

Mae Pwyllgor Harbwr Pwllheli yn Bwyllgor Harbwr anstatudol, a sefydlwyd yn unol â chymeradwyaeth a chefnogaeth y Cyngor. Mae'r caniatâd yn darparu bod pymtheg (15) o aelodau yn gwasanaethu ar Bwyllgor Ymgynghorol Harbwr Pwllheli. Mae rhestr gynhwysfawr o'r grwpiau a'r sefydliadau sy'n cael eu cynrychioli ar bwyllgor yr Harbwr yn y rhaglen.

Yn unol â Chylch Gorchwyl y Pwyllgor, bydd gofyn i gynrychiolwyr pob grŵp a sefydliad ddarparu tystiolaeth o'u cyfansoddiad i'r Cyngor ynghyd â llythyr gan eu sefydliad yn cadarnhau enw eu cynrychiolydd. Nid yw'r uchod yn berthnasol i aelod o'r Cyngor Sir, Tref neu Gymuned.

1.1 Cod Diogelwch Morwrol Porthladdoedd.

Mae'r Cod Diogelwch Morol Porthladdoedd (PMSC) yn nodi'r safon genedlaethol ar gyfer pob agwedd ar ddiogelwch morol porthladdoedd. Ei nod yw gwella diogelwch i bawb sy'n defnyddio neu'n gweithio yn amgylchedd morol porthladdoedd. Mae'n berthnasol i bob Awdurdod Harbwr Statudol.

Mae'r Cod yn cynrychioli arfer da a gydnabyddir gan ystod eang o rhanddeiliaid yn y diwydiant ac mae Cyngor Gwynedd yn deall y gall peidio â glynu at arfer da fod yn arwydd o awdurdod harbwr yn torri dyletswyddau cyfreithiol penodol. Mae'n ofynnol i'r Gwasanaeth dderbyn sylwadau a barn Aelodau'r Pwyllgor Ymgynghorol ar addasrwydd y Cod Diogelwch Morwrol a derbyn sylwadau cyson ar ei gynnwys, fel y gellir ei adolygu a'i fod yn berthnasol i weithgaredd yr harbwr, mordwyo, cymhorthion, addasrwydd is-ddeddfau, materion diogelwch a gwaith cyffredinol o ddydd i ddydd yn Harbwr Pwllheli.

Mae'n flaenoriaeth gan yr Uwch Swyddog Harbwr, ynghyd â'r Rheolwr Gwasanaeth Morwrol, i ddiweddarau'r Cod Diogelwch ar gyfer pob harbwr yng Ngwynedd.

1.2 Digwyddiad angheuol

Diwedd mis Mawrth bu digwyddiad angheuol yn y Hafan, lle bu un o'n cwsmeriaid adnabyddus yn anffodus colli ei bywyd. Mae'r heddlu dal yn ymchwilio mewn i'r mater, ac rydym yn disgwyl adroddiad y crwner yn y dyfodol agos.

Roedd Ruth James yn aelod flaengar o'r Gymdeithas Angorfeydd (PMBHA), ac mae colled mawr i ei phartner Bodhan, ffrindiau a pawb sydd yn cysylltiedig efo'r harbwr.

1.3 Strategaeth Hir Dymor Harbwr Pwllheli

Yn ystod 2023 penodwyd cwmni ymgynghorol Blue Sea Consulting i baratoi Cynllun Strategol Tymor Hir ar gyfer harbwr Pwllheli. Wrth baratoi'r cynllun trefnwyd nifer o gyfarfodydd gyda sefydliadau lleol a threfnwyd ymgyrchoedd ymgynghori cyhoeddus yn lleol.

Mae copi o'r cynllun terfynol yn atodol. Mae'r cynllun yn adnabod gweledigaeth ar gyfer ardal harbwr Pwllheli, ac yn cynnig fframwaith ddatblygu ar gyfer buddsoddiadau i'r dyfodol. Yn wir, mae'r cynllun yn adnabod cerrig sylfaen allweddol ar gyfer llwyddiant i'r dyfodol, sef:

- Carthu: Rhaglen hir dymor cynaliadwy i'r prif her sydd yn bodoli
- Pontŵns a Stanciau: Adnewyddu strwythurau angenrheidiol yn yr harbwr
- Buddsoddiad Tymor Hir: Adnabod cyllidebau mewnol i gydnabod rhai elfennau o welliannau, tra paratoi achosion busnes ac / neu dargedu ffynonellau ariannol allanol gan ddenu buddsoddiad i'r ardal.
- Penderfyniadau cydlynol: Sicrhau fod y cynllun hirdymor yn cael ei gysidro o gynlluniau ehangach i dref Pwllheli

Fel Gwasanaeth, ein bwriad nawr fydd adeiladu ar y gwaith yma drwy ddatblygu ffrydiau gwaith a rhaglen fuddsoddi ar gyfer Hafan a harbwr Pwllheli. Er gwaethaf hinsawdd ariannol hynod heriol, mae ymdrechion eisoes ar waith, gan gynnwys

- Ar 11fed o Fehefin 2024, bu i Gabinet Cyngor Gwynedd fabwysiadu Cynllun Rheoli Asedau ar gyfer cyfnod 2024-2034. Bwriedir clustnodi hyd at £5.4m gan Gyngor Gwynedd tuag at gostau carthu ac adnewyddu isadeiledd o fewn yr harbwr.
- Yn ychwanegol, mae £260,000 wedi ei glustnodi ar gyfer gwneud gwelliannau i ardal Ceir Gogledd yn ystod 2024/25.
- Yn ddiweddar, cwblhawyd Cynllun Creu Lle ar gyfer canol tref Pwllheli – gan amlygu cyfleoedd i gryfhau'r cysylltiadau rhwng canol y dref a'r harbwr.
- Cydweithio gyda Adran Amgylchedd y Cyngor ar Cynllun Rheoli a Datblygu yr Hen Ynys i greu ardal natur, hamdden a llesiant.

Yr hyn sy'n allweddol i'r newidiadau hyn yw'r gydnabyddiaeth na all y Cyngor gyflawni'r uchelgais ar gyfer yr ardal ar ben ei hun. Gall y Cyngor chwarae rôl sylweddol wrth sefydlu'r llwyfan ar gyfer y newid, gan wella hyder y farchnad a chreu ychydig o fomentwm cynnar, ond dim drwy bartneriaeth rhwng cyrff cyhoeddus, busnesau a chymunedau sy'n goruchwyllo'r broses wneud penderfyniadau ar draws sawl cam datblygu fydd modd rhyddhau llawn potensial yr ardal.

Hoffwn hefyd ddiolch i chi gyd am eich cefnogaeth a mewnbwn i adroddiad yr ymgynghorwyr, a gobeithiaf yn fawr y bydd cyfle i gyd-weithio ymhellach ar y ffrydiau gwaith cysylltiedig.

1.4 Carthu

Yn dilyn buddsoddiad o £500,000 i wagio'r lagŵn distyllu, efallai rydych wedi sylwi fod y cwmni carthu 'Royal Smals' wrthi yn carthu ardaloedd dynodiedig o gwmpas pontŵns Plas Heli a'r Hafan, doc tanwydd ac ardaloedd yn y sianel o gwmpas y harbwr allanol.

I nodi mae ond 10,000m³ sydd yn gael ei dynnu, sydd ond traen o'r llaidd sydd angen ei chlirio. Gyda'r buddsoddiad o'r Cynllun Rheoli Asedau Cyngor Gwynedd mae rhaglen waith wedi ei drefnu efo'n ymgynghorwyr ar datrysiad hir dymor, gyda dau elfen penodol yn gael ei ystyried:

- Ad-ennill tir o gwmpas yr harbwr, gan ddefnyddio llaid o'r harbwr. 4 safle yn gael ei gysidro ar hyn o bryd, ac ar waith i ddechrau y broses ceisiadau cynllunio
- Pwmpio llaid allan i'r bae, gwaith wedi dechrau ar fynd trwy y proses trwydded morol.

Mae ceg yr harbwr i'w garthu mis Mawrth y flwyddyn nesaf, a'r gobaith bydd y twmpath tywod wedi ei waredu cyn yr ymgyrch nesaf.

1.5 Materion Ariannol

Mae crynodeb o gyllideb yr Harbwr Allanol a Hafan Pwllheli ynghlwm i'r adroddiad hwn.

Yn ystod cyfnod yr gwanwyn a'r haf, bu'n rhaid ymrwymo adnoddau ariannol ychwanegol o'r cronfeydd i'r meysydd gwaith a ganlyn:-

- Gwagio y lagŵn distyllu, ar gyfer derbyn llaid o'r gwaith carthu mis yma
- Gwaith carthu mis yma ar ardaloedd gyda'r risg mwyaf o gwmpas pontŵns Plas Heli a'r Hafan, doc tanwydd, y sianel mordwyo ac ardaloedd yn y Harbwr Allanol
- Yn dilyn nifer o achosion o ddwyn rydym wedi buddsoddi yn uwchraddio ein system camerâu TCC ar draws yr harbwr. Hefyd rydym wedi bod yn gweithio gyda'r heddlu ar ymgyrchoedd ymwybyddiaeth gyda sioe teithiol yr Heddlu yn galw mewn dros yr haf.
- Wrth uwchraddio y system TTC, rydym hefyd wedi gosod gwe-camera, sydd ar gael yn fyw ar ein wefan. Hyn mewn ymateb i ein cwsmeriaid. Mae'r niferoedd cynnar yn gadarnhaol o faint sydd yn gwylio gyda ffigyrau anhygoel o dros 64,000 o ymweliadau yn mis Awst.

Mae cyfanswm gwariant o'r cronfeydd yn cael ei nodi yn y crynodeb cyllideb atodol.

1.6 Eitemau Gweithredol

Mordwyo - Mae'r holl Gymhorthion Mordwyo yn Harbwr Pwllheli yn gweithio ac yn eu lle. Mae un "Rybudd i Forwyr" yn weithredol yn Harbwr Pwllheli ar hyn o bryd, sef amlygu y gwaith carthu sydd ymlaen am fis Hydref cyfan.

Ystadegau Harbwr Blynyddol ac ati - Mae manylion ystadegau Hafan a Harbwr ar gyfer 2024/25 wedi eu cynnwys gyda'r adroddiad hwn. Mae'r nifer preswyl blynyddol wedi ei gynnal eleni, ac mae'r Hafan yn llawn. Mae'n ymddangos bod rhai newidiadau i'r farchnad o ran galw, gwerthiant a symudiadau.

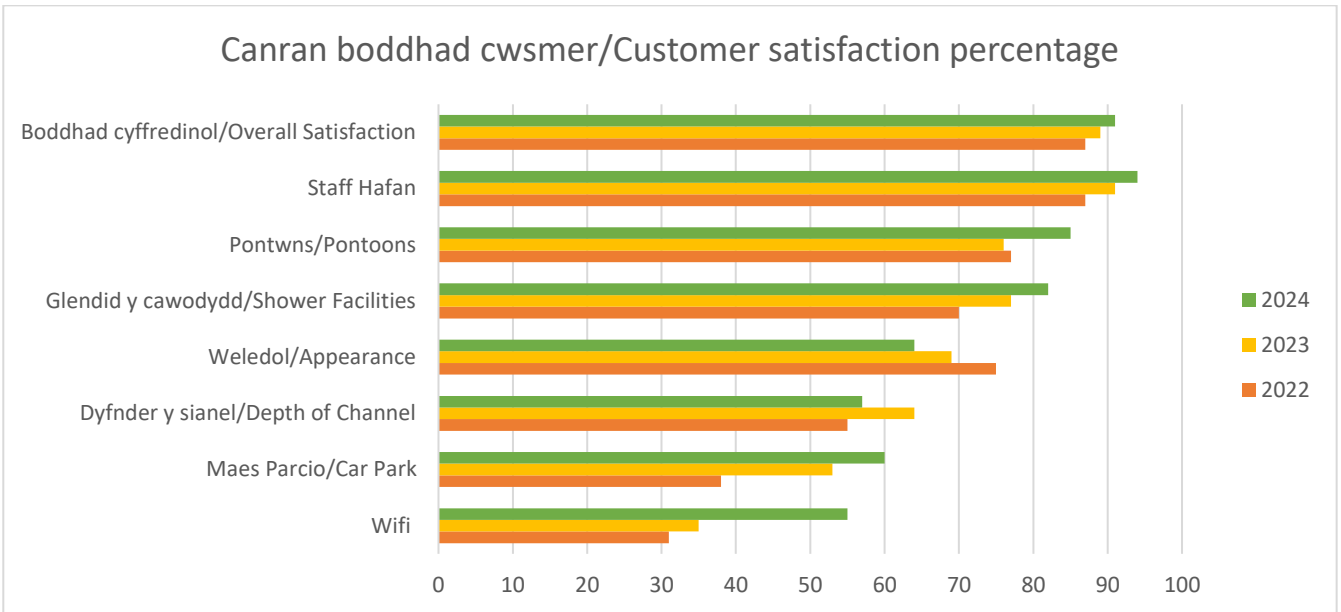
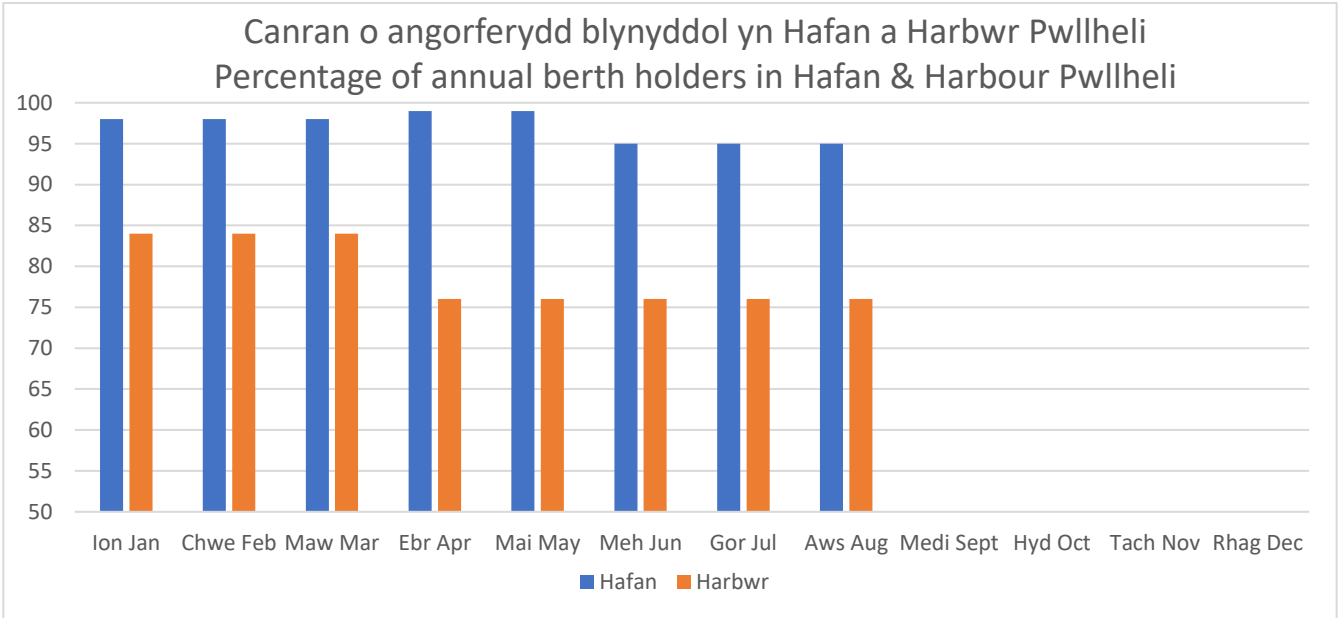
Mae waith angen ei wneud ar adolygu rhifau cyflawn yr Harbwr Allanol oherwydd fod nifer o angorfeydd ddim mewn defnydd. Rydym yn trafod efo Stâd y Goron i cadarnhau y rhifau terfynol all gael ei ddefnyddio yn yr ardal.

Gwelwyd rhai achosion o ganslo a gwerthu cychod yn yr Hafan/Harbwr yn ddiweddar, a thra bod y rhestr aros yn dal yn iach, mae nifer o'r rhai y cysylltwyd â nhw am angorfeydd wedi gostwng, wedi gofyn am gael eu symud neu wedi cael angorfa yn rhywle arall eisoes.

Staffio - Croesawn ein Harbwrfeistr/Dirprwy Reolwr newydd i'r harbwr a Hafan Pwllheli. Bydd yn cysgodi ein Harbwrfeistr presennol, Wil Williams, cyn ei ymddeoliad yn gynnar y flwyddyn nesaf. Mae Sarah Hattle yn ymuno â ni o'r elusen cyn-filwyr Help for Heroes, tra bu ei phrif yrfa yn y Llynges Frenhinol am dros 20 mlynedd.

Bu i ni benodi un Cymhorthydd Harbwr Tymhorol dros yr Haf, gyda Liam Hannah yn ymuno a'r tîm, tra mae ein Bosun Cynorthwyol, Ade o'Neill yn gorffen gweithio yn parhaol i ni tra mae o yn cychwyn ar astudiaethau yn y Prifysgol. Mi fydd dal efo ni yn achlysurol.

Ystadegau Blynyddol Hafan a Harbwr Pwllheli - i Awst 2024



HAFAN PWLHELI	Perfformiad Ariannol am y cyfnod 1 Ebrill 2024 at 31 Mawrth 2025 - Adolygiad Awst 2024		
	CYLLIDEB 1/4/24 at 31/3/25	GWARIANT A RHAGWELIR 1/4/24 at 31/3/25	GOR (TAN)
Gweithwyr	£351,750	£378,493	£26,743
Eiddo	£565,680	£604,655	£38,975
Trafnidiaeth	£12,320	£8,689	-£3,631
Gwasanaethau a Cyflenwadau	£130,410	£133,851	£3,441
Gwariant Un Tro - Ariannu o Cronfeydd yr Adran	£0	£538,419	£538,419
Incwm	-£1,852,900	-£1,874,986	-£22,086
Ariannu Gwariant Un Tro o Cronfeydd yr Adran	£0	-£538,419	-£538,419
Cyfanswm	-£792,740	-£749,298	£43,442

HARBWR PWLLHELI	Perfformiad Ariannol am y cyfnod 1 Ebrill 2024 at 31 Mawrth 2025 - Adolygiad Awst 2024		
	CYLLIDEB 1/4/23 at 31/3/24	GWARIANT A RHAGWELIR 1/4/23 at 31/3/24	GOR (TAN)
Gweithwyr	£32,340	£31,598	-£742
Eiddo	£15,260	£8,848	-£6,412
Trafnidiaeth	£790	£0	-£790
Gwasanaethau a Cyflenwadau	£15,770	£3,006	-£12,764
Incwm	-£47,810	-£42,635	£5,175
Cyfanswm	£16,350	£818	-£15,532