

Adroddiad i Pwyllgor Craffu Gofal

Teitl yr eitem:	<i>Protocol Syrthio</i>
Aelod Cabinet:	Cyng. Dilwyn Morgan, Aelod Cabinet Oedolion, Iechyd a Llesiant
Swyddog perthnasol:	Dylan Owen, Cyfarwyddwr Statudol y Gwasanaethau Cymdeithasol
Dyddiad y cyfarfod:	2 Chwefror 2024

1. Pwrpas yr Adroddiad:

1.1. Darparu diweddariad ar ddatblygu protocol syrthio ar gyfer gofalwyr Cyngor Gwynedd, y gellir ei ddefnyddio gan ofalwyr di-dâl hefyd.

2. Cefndir:

2.1. Mewn Pwyllgor Craffu Gofal yng ngaeaf 2023 ymholodd y Cadeirydd ar y pryd, y Cyngorydd Eryl Jones-Williams, a oedd protocol ar y cyd rhwng y gwasanaeth iechyd a'r Cyngor ar gyfer ymateb gofalwyr yn y gymuned (nid mewn cartrefi gofal) pan fo unigolyn bregus yn syrthio. Nid oedd eglurder i'w gael ar y pryd am beth ddylid ei wneud os oedd rhywun yn syrthio yn y gymuned, yn enwedig gan fod heriau sylweddol i'w cael o ran ymateb brys y gwasanaeth ambiwlans.

2.2. Cytunodd Dylan Owen i edrych ar y sefyllfa, ac i holi'r gwasanaeth ambiwlans (*Wales Ambulance Service Trust – WAST*) a swyddogion Bwrdd Iechyd Betsi Cadwaladr a oedd protocol ar gael yn lleol, neu a oedd protocol cenedlaethol ar gael.

2.3. Y cwestiwn penodol oedd: *os oes unigolyn bregus yn syrthio mewn man cyhoeddus neu yn eu cartref, beth ddylid ei wneud i'w cadw'n ddiogel os nad yw'r ambiwlans am gyrraedd am rhai oriau?* Ar y pryd roedd cryn sôn am unigolion oedd wedi gorfod aros am nifer fawr o oriau a'r gofalwyr yn bryderus yn eu cylch. Mewn ambell achos roedd cwestiwn a ddylai gofalydd cyflogedig adael y sefyllfa i ymweld â'r unigolion nesaf ar y rota alwadau am y dydd, ac mewn achosion eraill roedd aelodau o'r cyhoedd yn ansicr beth i'w wneud pan oedd rhywun wedi bod yn gorwedd mewn poen ac yn anghyfforddus ar y palmant am oriau lawer.

2.4. Cynhaliwyd sawl cyfarfod gyda nifer o swyddogion o'r Bwrdd Iechyd Lleol a WAST a daeth yn eglur:

- Nid oes protocol cydnabyddedig wedi ei fabwysiadu yn genedlaethol nac yn rhanbarthol;

- Mae protocol o'r enw I STUMBLE i'w gael, a ddefnyddir gan WAST, ond sydd wedi ei ddatblygu gan gwmni preifat MANGAR UK. Mae'n gweithio ar mnemonig sydd yn ceisio sicrhau fod unigolion yn cofio y prif faterion i'w hystyried os oes rhywun wedi syrthio. Fodd bynnag, nid yw I STUMBLE wedi ei ddatblygu yn benodol ar gyfer sefyllfaoedd lle mae unigolyn yn gorfod aros am oriau hir ar y llawr. Felly, nid yw'n hollol addas ar gyfer yr angen.
 - Mae gwasanaethau cyhoeddus eraill ar draws Prydain wedi addasu I STUMBLE ac yn ei ddefnyddio mewn cartrefi henoed ac ati.
- 2.5. Nid oedd swyddogion WAST yn eiddgar i ddatblygu system debyg i I STUMBLE yn benodol ar gyfer amseroedd aros ambiwlansiau. Y rheswm am hynny oedd fod cwmni MANGAR UK yn gweithio ar ddatblygiadau pellach i'r system a'r App ffôn symudol cysylltiedig ac felly nid oedd datblygiad lleol yn amserol iddynt. Nid oedd swyddogion WAST yn hapus i logo eu sefydliad fod ar y ddalen.
- 2.6. Roedd cyfarwyddwraig therapi yn y Bwrdd Iechyd yn hapus i'r Cyngor ddatblygu system addas a'i mabwysiadu a chefnogi gyda hyfforddiant os y byddai angen. Roedd hi'n fodlon i logo'r Bwrdd Iechyd fod ar y ddalen.
- 2.7. Aethpwyd ati i ddatblygu a chyfieithu'r system I STUMBLE fel y gwelir yn Atodiad A. Mae'r ddwy dudalen wedi eu creu i fod yn boster dwy ochr i ddalen wedi ei lamineiddio. Datblygwyd y ddalen gyntaf i ddangos y system I STUMBLE gydag ychwanegiadau penodol ar gyfer amser aros hir iawn am ambiwlans a chymorth ac ar gyfer gofalwyr ac a ddylid gadael yr unigolyn ei hunan ac ati. Cyfieithwyd I STUMBLE i mnemonig Cymraeg SYRTHIAF.
- 2.8. Trafodwyd cynlluniau gyda WAST i redeg cynllun peilot yn ardal Ffestiniog i atal syrthio ac i ddarparu offer addas i'r gymuned leol. Roedd swyddogion WAST yn bwriadu trafod a threfnu ar y cyd gyda swyddogion y Bwrdd Iechyd i ddatblygu peilot lle y byddai offer codi pobl yn cael ei gadw mewn canolfan gymunedol leol ac y byddai nifer o'r boblogaeth leol yn derbyn hyfforddiant yn ei ddefnyddio. Disgwylir diweddariad ar sefydlu y peilot hwn gan y sefydliadau hynny.

3. Casgliad / Camau nesaf:

- 3.1. Er mwyn gwneud defnydd o'r protocol SYRTHIAF (Atodiad A), bwriedir:
- Derbyn barn a chyngor y Pwyllgor Craffu ar y protocol, i sicrhau ei fod yn ddealladwy ac yn synhwyrol;
 - Ei gyhoeddi ar gyfer gofalwyr cyflogedig Gwynedd ac asiantaethau eraill a gomisiynir gan y Cyngor yn y lle cyntaf, a'i ddsbarthu i'r gweithlu a'r lleoedd gwaith;
 - Cydweithio gyda'r Bwrdd Iechyd i ddarparu hyfforddiant ar ei ddefnyddio ac i sicrhau defnydd cyson;

- Ei hyrwyddo er mwyn sicrhau fod defnydd rheolaidd ohono ac i sicrhau ei fod yn weledol mewn canolfannau gwaith perthnasol.

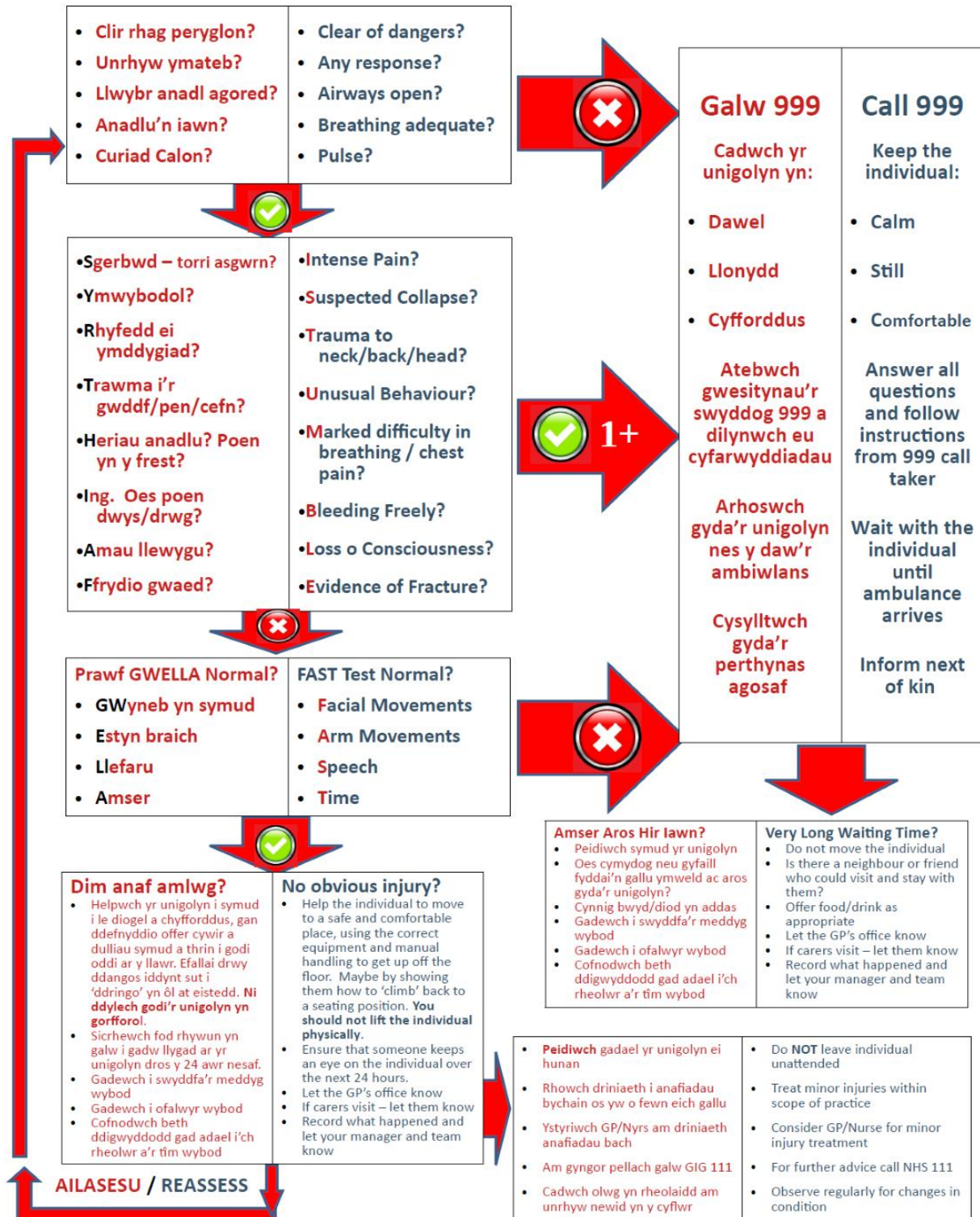
3.2. Bwriedir cyfarfod eto gyda swyddogion WAST a'r Bwrdd Iechyd i sicrhau ein bod i gyd yn cytuno ac yn cyd-fynd gyda'r bwriadau hyn ac i drefnu'r hyfforddiant allweddol cyn gynted ag y bo modd.

3.3. Bydd y cyfarfod hwnnw hefyd yn edrych eto ar y peilot posib yn ardal Ffestiniog.

Atodiad A



Bwrdd Iechyd Prifysgol
Betsi Cadwaladr
University Health Board



'SYRTHIAF'	'I STUMBLE'
<p>Sgerbwed – Oes Asgwrn wedi torri?</p> <ul style="list-style-type: none"> • Anffurf amlwg ('deformity'), e.e. asgwrn amlwg, chwyddo eithafol, braich/coes wedi byrhau • Llai o symud posib yn yr ardal effeithiwyd • Symudiad anarferol o amgylch yr ardal effeithiwyd 	<p>Intense Pain</p> <ul style="list-style-type: none"> • New pain since fall, including: <ul style="list-style-type: none"> • Headache, chest pain and abdominal pain • Consider both pain from injury caused by fall or medical causes
<p>Ymwybodol?</p> <ul style="list-style-type: none"> • Holwch yr unigolyn, cyn syrthio a oeddech nhw'n: <ul style="list-style-type: none"> ◦ Baglu ◦ Llewylgu/'colapsio' ◦ Teimlo pendro ◦ Teimlo'n gyfogyd 	<p>Suspected Collapse</p> <ul style="list-style-type: none"> • Ask individual if, before their fall, they: <ul style="list-style-type: none"> ◦ Tripped ◦ Collapsed ◦ Felt Dizzy ◦ Felt Nauseous
<p>Rhyfedd ei ymddygiad?</p> <ul style="list-style-type: none"> • Dryswch newydd • Ymddwyn yn wahanol i'r arfer. e.e. blinder, tawel, cynhyrfus • Trafferth siarad, e.e. aneglur, cymysgu geiriau, atal dweud 	<p>Trauma to Neck/Back/Head</p> <ul style="list-style-type: none"> • New pain in neck/back/head following fall • New lump or dent in head with/without bleeding • Any new numbness/paralysis in any limbs
<p>Trawma i'r gwddf/pen/cefn?</p> <ul style="list-style-type: none"> • Poen newydd yn y gwddf/pen/cefn wedi'r syrthio • Lwmp neu dolc yn y pen (os oes gwaed neu beidio) • Braich neu goes neu ran o'r corff heb deimlad 	<p>Unusual Behaviour</p> <ul style="list-style-type: none"> • New confusion • Acting differently to normal self e.g. agitated, drowsy, quiet • Difficulty speaking e.g. slurred speech, words mixed up, marked stuttering
<p>Heriau anadlu? Poen yn y frest?</p> <ul style="list-style-type: none"> • Prinder eithafol o anadl, heb wella er yn tawelu'n feddylol • Methu gorffen brawddegau • Gwefusol glas, pennau bysedd glas, blino neu ddryswch 	<p>Marked Difficulty Breathing/Chest Pain</p> <ul style="list-style-type: none"> • Severe shortness of breath, not improved when anxiety is reduced • Unable to complete sentences • Blue/pale lips, blue fingertips, becoming lethargic or confused
<p>Ing. Oes poen dwys/drwg?</p> <ul style="list-style-type: none"> • Poen newydd ers syrthio, yn cynnwys cur-pen, poen yn y frest, neu boen yn y bol. • Ystyriwch boen o anaf drwy syrthio neu resymau meddygol 	<p>Bleeding Freely</p> <ul style="list-style-type: none"> • Free flowing, pumping or squirting blood from wound • Apply constant direct pressure to injury with clean dressing (elevate if possible) • Try to estimate blood loss (per mugful)
<p>Amau llewylgu?</p> <ul style="list-style-type: none"> • Wedi taro 'allan' • Symud mewn ac allan o fod yn ymwybodol • Methu cofio digwyddiadau cyn, yn ystod neu ar ôl syrthio • Methu cadw/cofio gwybodaeth ac yn ailadrodd eu hunain 	<p>Loss of Consciousness</p> <ul style="list-style-type: none"> • Knocked out • Drifting in and out of consciousness • Limited memory of events before, during or after fall • Unable to retain or recall information/repeating themselves
<p>Ffrydio gwaed?</p> <ul style="list-style-type: none"> • Gwaed yn llifo neu bwmpio o'r anaf • Rhowch bwysau cyson ar yr anaf gyda gorchudd glan (codi man yr anaf os yn bosibl) • Ceisiwch ddyfalu faint o waed gollwyd (sawl mwg) 	<p>Evidence of Fracture</p> <ul style="list-style-type: none"> • Obvious deformity e.g. shortened/rotated, bone visible, severe swelling • Reduced range of movement in affected area • Unusual movement around affected area
<p>Ymhob achos 999 cofiwch gadw'r unioglyn yn: DAWEL, LLONYDD A CHYFFORDDUS</p> <p>Os oes gwaedu, rhowch bwysau cyson ar yr anaf gyda gorchudd glan</p>	<p>In all 999 cases remember to keep resident: CALM, STILL & COMFORTABLE</p> <p>If any bleeding is present, apply constant direct pressure with a clean dressing</p>