

ADRODDIAD I'R PWYLLGOR CRAFFU GOFAL

Dyddiad:	Chwefror 1, 2024
Teitl:	Diweddariad ar y Cynllun Gweithredu Tai
Pwrpas:	Diweddaru'r Pwyllgor ar weithrediad y Cynllun Gweithredu Tai
Swyddog cyswllt:	Hedd Tomos, Pennaeth Cynorthwyol Tai ac Eiddo
Aelod Cabinet:	Cyng. Craig ab Iago

1. Cyflwyniad / Cefndir

1.1 Pwrpas yr adroddiad hwn yw cynnig diweddariad ar rai o brif brosiectau'r Cynllun Gweithredu, gan fanylu ar yr hyn sydd wedi digwydd, ar y gweill ac wedi'i gynllunio ar gyfer y misoedd nesaf.

1.2 Nod y Cynllun Gweithredu Tai yw "Sicrhau bod gan bobl Gwynedd fynediad at gartref addas o safon, sy'n fforddiadwy ac sy'n gwella eu hansawdd bywyd".

1.3 Mae cynnydd da i'w weld ers mabwysiadu'r Cynllun ym mis Ebrill 2021:

- **241 tŷ cymdeithasol** wedi'i adeiladu
- **202 tŷ gwag** wedi dod yn ôl i ddefnydd
- **32 o unedau digartrefedd** wedi neu wrthi'n cael eu codi
- **64 grant prynwyr tro cyntaf** wedi'u rhoi er mwyn adnewyddu tai gwag
- **633 o grantiau addasiadau tai** wedi'u dyrannu i alluogi i bobl anabl barhau i fyw yn eu cartref

1.4 Yn ôl cyfrifiannell '*Housing Health Cost*', amcangyfrifir bod y gefnogaeth a roddwn trwy'r grantiau addasiadau tai wedi arbed **£2,113,897 i'r Gwasanaeth Iechyd Gwladol**, ac **£17,449,219 i gymdeithas** rhwng 2019 a 2022.

1.5 Yn sgil hyn i gyd, mae dros **4550 o unedau wedi'u codi neu bobl wedi derbyn cymorth** i fyw mewn tŷ yn lleol hyd yma.

2. Golwg ar brosiectau a meysydd unigol

Maes/ prosiect:	Datblygu ein tai ein hunain, prynu tai preifat a phrynu tir adeiladu ar gyfer y dyfodol	Cyfeirnod	3a, 3b, 3ff
2.1. Cefndir			
2.1.1. Mae'r tri phrosiect hwn yn anelu i gynyddu'r cyfleoedd sydd ar gael i bobl Gwynedd gael berchen neu rentu tŷ sy'n addas ar gyfer eu hanghenion, naill ai trwy godi ein tai ein hunain dan faner Cynllun Tŷ Gwynedd (3a), prynu tai preifat oddi ar y farchnad agored fel rhan o'r Cynllun Prynu i Osod (3b), neu brynu tiroedd ar gyfer adeiladu arnynt yn y dyfodol (3ff).			
2.1.2. O weithredu'r cynlluniau prynu ac adeiladu tai yn llwyddiannus, ar ddiwedd cyfnod 6 mlynedd y Cynllun Gweithredu Tai bydd y Cyngor wedi codi 90 o dai ac wedi prynu 100 arall fydd ar gael i'w gosod i drigolion lleol.			
2.2. Beth sydd wedi digwydd / ar y gweill			

2.2.1. Mae cysyniad **Tŷ Gwynedd** yn gosod ein gweledigaeth ar gyfer y math o dai fyddwn yn eu hadeiladu yn fel rhan o brosiect 3a - Datblygu ein tai ein hunain er mwyn cynyddu'r cyfleoedd i drigolion Gwynedd gystadlu yn y farchnad dai.

2.2.2. Bydd pob 'Tŷ Gwynedd' yn ynni-ffeithiol, yn hyblyg, yn amgylcheddol-gyfeillgar ac wedi'u hadeiladu'n gynaliadwy.

2.2.3. Mae sawl datblygiad ar y gweill ar hyn o bryd:

- Safle hen Lyfrgell Llanberis (3 uned)
- Safle hen Ysgol Babanod Coed Mawr, Bangor (10 uned)
- Safle Maes Twnti, Morfa Nefyn (9 uned)
- Tir ger Tŷ'r Ysgol, Llanrug (2 uned)
- Safle yn Llanystumdwy (5 uned)
- Safle yn Mynytho (4 uned)

2.2.4. Mae'r chwe datblygiad uchod ar gamau gwahanol yn y broses ar hyn o bryd, gyda dyluniadau wrthi'n cael eu datblygu gan ein penseiri ar gyfer Llanystumdwy, Coed Mawr a Maes Twnti; derbyniodd safle hen Lyfrgell Llanberis ganiatâd cynllunio yn yr hydref 2023 ac rydym yn y broses o dderbyn dyluniadau strwythurol cychwynnol ar gyfer y tai. Mae safle Mynytho ar fin mynd allan i dendr er mwyn penodi penseiri.

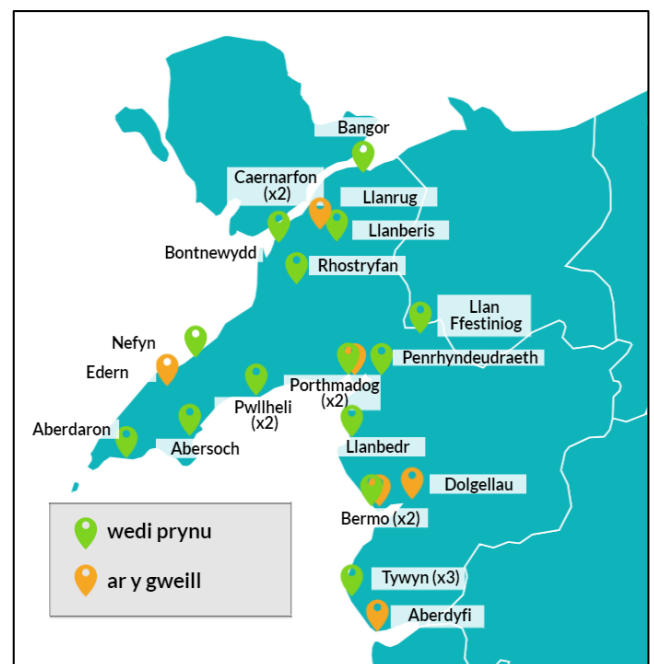
2.2.5. O ran y **Cynllun Prynu i Osod**, mae 18 o dai bellach wedi'u prynu gyda 6 arall yn y broses o gael eu prynu. Fe welir o'r map ar y dde bod y tai hyn yn cael eu prynu ar draws y sir ac mewn lleoliadau ble gellir ymateb i anghenion tai pobl leol.

2.2.6. Cyn gellir gosod yr eiddo i denantiaid, rhaid dod â'r tai i safon byw dderbyniol a statudol, ac mae'r gwaith ar hynny wedi cwblhau mewn 3 eiddo, 2 eiddo arall wrthi'n cael eu hadnewyddu a 3 yn y broses o gaffael contractwr.

2.2.7. Rydym wrthi'n trafod ein trefniadau gosod, gyda'r bwriad o gynnal diwrnod agored i ymgeiswyr cymwys ddod i weld dau eiddo fydd ar gael yn fuan.

2.2.8. O ran **prynu tiroedd**, ers i ni adrodd y tro diwethaf, mae tiroedd wedi'u prynu ym Mynytho, Llanystumdwy a Chaernarfon er mwyn eu datblygu yn y dyfodol. Gellir darllen rhagor am y pryniannau hyn [yma](#).

2.2.9. O ran **tai cymdeithasol**, mae'r Cyngor yn cydweithio'n agos gyda'r Cymdeithasau Tai i roi'r Rhaglen Ddatblygu Tai Cymdeithasol ar waith yn y sir. Mae'r Rhaglen hon, a ariennir gan Lywodraeth Cymru drwy Grant Tai Cymdeithasol Cyngor Gwynedd, yn anelu at gyrraedd targed y Cyngor o adeiladu 700 o dai cymdeithasol ar draws y sir yn ystod oes y Cynllun



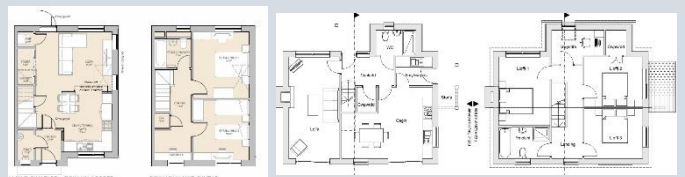
2.2.10. Hyd yma mae 241 o dai wedi'u codi, gyda 279 arall ar y gweill ar y Brif Raglen, sy'n cyfateb i £12.3m o wariant yn 2023/24. Rydym yn falch o ddatgan hefyd bod y rhaglen yn llawn ar gyfer 2024/25, gyda 6 datblygiad gyda photensial i godi 150+ o unedau dros ddwy flynedd ar y rhaglen.

2.3 Beth yw'r camau nesaf

2.3.1 **Tŷ Gwynedd:** Rydym yn gweithio tuag at dendro am gcontractwyr i ddechrau'r gwaith ar hen Lyfrgell Llanberis yn ystod y gwanwyn eleni ac rydym yn agos iawn at gyflwyno cais cynllunio ffurfiol ar gyfer safle Maes Twnti, Morfa Nefyn. **Mae'r gwaith ar y safleoedd eraill yn gwneud cynnydd da ac bydd ceisiadau cynllunio ffurfiol yn cael eu cyflwyno cyn yr hydref.**

2.3.2 **Prynu tai a thiroedd:** Bwriedir parhau chwilio am dai a thiroedd addas i'w prynu ar draws y Sir. I'r perwyl hwn, rydym yn bwriadu llythyru rhagor o berchnogion tai gwag (rhai na chysylltwyd â hwy yn yr ymarferiad diwethaf) i ofyn a fyddent yn ystyried gwerthu'r eiddo i ni.

Tŷ Gwynedd – rhai cynlluniau drafft:



Gwybodaeth ychwanegol:

Unedau a ddatblygir trwy'r datblygiad

3

Nifer o bobl a helpir (uchafswm)

13

Maes/ prosiect:	Grantiau	Cyfeirnod	3dd, 5f, 5ff
-----------------	----------	-----------	--------------

2.4. Cefndir

2.4.1. Mae'r Cynllun Gweithredu Tai yn cynnwys nifer o gynlluniau sy'n ymwneud â dyrannu grantiau er mwyn cynyddu'r cyfleoedd sydd ar gael i bobl Gwynedd fyw yn y sir.

2.4.2. Er enghraifft, mae'r grantiau a roddwn i bobl Gwynedd trwy gynlluniau 5f (*Diogelwch yn y Cartref*) a 5ff (*Addasiadau i wneud tai yn gartrefi addas i unigolion ag anableddau*) yn caniatáu i bobl anabl allu parhau i fyw yn ddiogel yn eu cartref.

2.4.3. Rydym hefyd yn rhoi grantiau i brynwyr tro cyntaf sy'n galluogi iddynt adnewyddu tai gweigion i safon byw dderbyniol (cynllun 3dd yn y Cynllun Gweithredu Tai).

2.4.4. Yn ddiweddar iawn, rydym wedi agor grant ar gyfer elfennau trigiannol mewn cynlluniau adfywio cymunedol (cynllun 3g yn y Cynllun Gweithredu Tai) sy'n darparu grantiau i grwpiau cymunedol ddarparu uned(au) byw i bobl leol. Mae dau grŵp eisoes wedi mynegi diddordeb a'r ffurflenni ymgeisio wedi'i rhannu. Rydym eisoes wedi derbyn ffurflenni yn ôl gan un grŵp ac mae'r wybodaeth yn cael ei ystyried ar hyn o bryd.

2.5. Beth sydd wedi digwydd / ar y gweill

2.5.1. **5f a 5ff:** Ers dechrau'r Cynllun Gweithredu Tai, mae 633 o addasiadau gwerth £4.4m wedi'u gwneud i alluogi i bobl aros yn eu cartref. Gall hyn gynnwys mân addasiadau megis gosod gadeiriau esgyn neu rampiau i hwyluso symudedd a mynediad i dai, neu waith strwythurol mwy megis codi estyniadau neu addasu ystafelloedd presennol i greu ystafelloedd gwlyb pwrpasol.

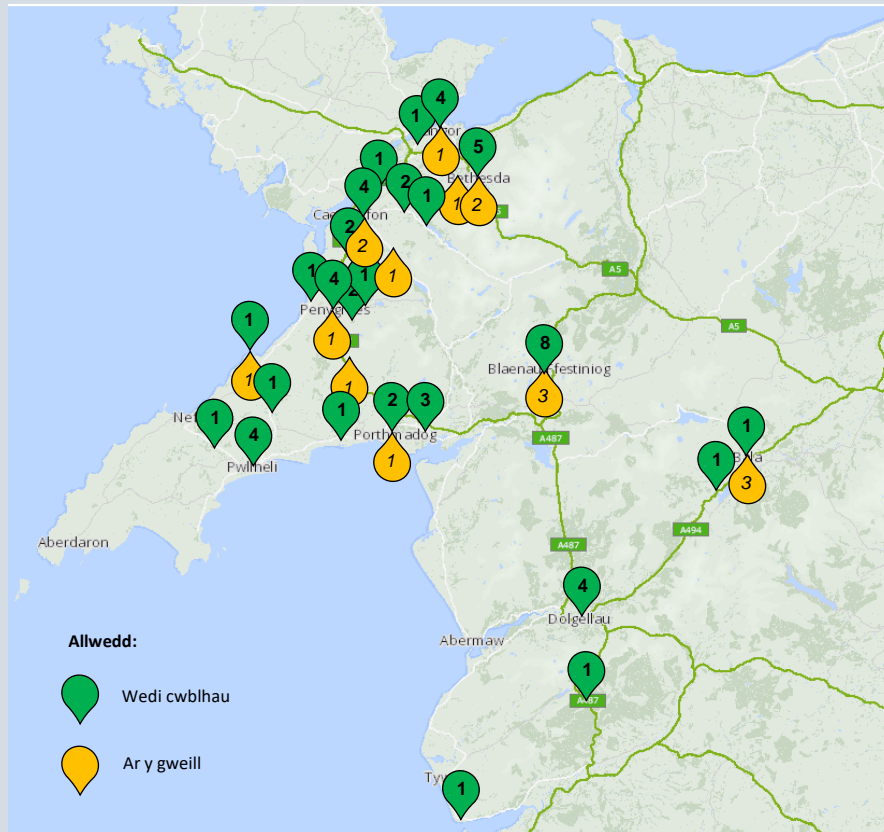
2.5.2. **3dd:** Mae 142 o bobl wedi derbyn cymorth y grant hwn ers dechrau'r Cynllun sydd wedi dod â 64 o dai gwag yn ôl i ddefnydd ar draws y Sir. Mae ymyraethau a dulliau eraill o gefnogaeth y mae'r tîm grantiau yn ei gynnig i bobl Gwynedd yn cynnwys benthyciadau gwella tai, cynllun 'Troï Tai'n Gartrefi', a chefnogi perchnogion tai gwag gyda chostau deunyddiau trwy gadarnhau bod eithriad/gostyngiad TAW yn gymwys.

2.5.3. Yn Eisteddfod Genedlaethol Cymru, Boduan ym mis Awst 2023, lansiodd addasiad cyffrous i'r cynllun Grantiau Tai Gwag i Brynwyr Tro Cyntaf, sy'n golygu bellach bod tai gwag fu'n arfer bod yn ail gartrefi yn gymwys ar gyfer y grant.

2.6. Beth yw'r camau nesaf

2.6.1. Parhau i dderbyn a phrosesu ceisiadau

Grantiau Tai Gwag i Brynwyr Tro Cyntaf



Ceisiadau wedi cwblhau:

Aberdyfi (1); Bangor a Phenrhosgarnedd (4); Bethesda a Thregharth (5); Blaenau Ffestiniog a Thanygrisiau (8); Boduan (1); Bontnewydd (1); Caernarfon (4); Chwilog (1); Corris (1); Cwm y Glo (2); Deiniolen (1); Dolgellau (3); Groeslon (1); Llandwrog (1); Llanfachreth (1); Llanllfyni (2); Llanuwchllyn (1); Penrhyndeudraeth (3); Penygroes (4); Porthmadog (2); Pwllheli a Llwyn Hudol (4); Treborth (1); Trefor (1); Y Bala (3); Y Felinheli (1); Y Ffôr (1)

Ar y gweill:

Bangor (1); Bethesda (2); Blaenau Ffestiniog (1); Caernarfon (2); Glasinfryn (1); Pantglas (1); Penygroes (1); Porthmadog (1); Trefor (1); Waunfawr (1)

Gwybodaeth ychwanegol:

Maes/ prosiect:	Digartrefedd – Lletyau â chefnogaeth a chynlluniau eraill	Cyfeirnod	1a, 1b, 1ch, 1d, 4b
-----------------	---	-----------	---------------------

2.7. Cefndir a chyd-destun

2.7.1. Yn ôl y data diweddaraf, mae rhwng 70 a 100 o bobl yn cyflwyno'n ddigartref yng Ngwynedd bob mis, ac ar 31 Rhagfyr 2023, roedd 217 mewn llety argyfwng yn y sir.

2.7.2. Ochr yn ochr â hyn, nid yw'r cyflenwad o dai a llety â chefnogaeth yn ddigonol i ateb y galw ac ymdopi â'r pwysau sydd ar y Gwasanaeth ar hyn o bryd.

2.7.3. I'r perwyl hwn, mae cynlluniau ar waith ers peth amser i ddatblygu lletyau â chefnogaeth addas ar gyfer y rhai sydd angen ein cefnogaeth, yn ogystal â sawl prosiect arall sy'n mynd i'r afael â materion yn ymwneud â digartrefedd megis cefnogaeth iechyd meddwl a chydweithio gyda landlordiaid preifat i gynnig unedau byw addas. Manylir ar y rheiny isod.

2.7.4. Ym mis Tachwedd 2023, cyhoeddodd Llywodraeth Cymru Bapur Gwyn ar roi Diwedd ar Ddigartrefedd yng Nghymru a bydd y Cyngor yn ystyried effaith y newidiadau arfaethedig a gynigir ynddo. Mae'r Llywodraeth ar hyn o bryd yn ystyried yr ymatebion a dderbyniwyd fel rhan o'r ymgynghoriad cyhoeddus a gynhaliwyd yn ddiweddar, a bydd manylion pellach yn cael eu cyhoeddi maes o law.

2.8. Beth sydd wedi digwydd / ar y gweill

2.8.1. Manylir ar ambell ddatblygiad llety â chefnogaeth sydd ar y gweill neu sydd wedi cwblhau isod:

<u>Tŷ Adferiad, Porthmadog</u>			
Llety â chefnogaeth i ferched sy'n ddigartref, y cyntaf o'i fath yng Ngwynedd. Agorodd ei ddrysau yn Hydref 2021, ac mae 6 o ferched yn derbyn cefnogaeth yno ar hyn o bryd.			
Unedau a ddatblygir trwy'r datblygiad	6	Nifer o bobl a helpir (uchafswm)	6
<u>Caertref, Segontium, Caernarfon</u>			
4 "pod" hunangynhaliol ar gyfer unigolion digartref sydd ag anghenion dwys. Mae'r podiau wedi'u hadeiladu yn defnyddio technoleg <i>Passivhaus</i> sy'n golygu bod y defnydd ynni yn hynod o isel. Mae 4 person yn byw yno erbyn hyn ac yn derbyn cefnogaeth gan y Gwasanaeth Digartrefedd.			
Unedau a ddatblygir trwy'r datblygiad	4	Nifer o bobl a helpir (uchafswm)	4
<u>137 Stryd Fawr, Bangor</u>			
Mae'r datblygiad hwn, ar y cyd ag Adra a Thai Gogledd Cymru, yn darparu llety gyda chefnogaeth i unigolion allu cynnal tenantiaethau parhaol yn y dyfodol. Disgwylir y bydd y gwaith adeiladu yn cael ei gwblhau yn ystod tymor y gwanwyn eleni, gyda'r eiddo yn cael ei drosglwyddo ychydig fisoedd yn dilyn hynny.			
Unedau a ddatblygir trwy'r datblygiad	12	Nifer o bobl a helpir (uchafswm)	12
<u>Safle hen Ysgol Glan Wnion, Dolgellau</u>			
Bwriad y datblygiad hwn ydi cynnig llety â chefnogaeth i unigolion digartref, ble bydd cyfleoedd i ddysgu'r sgiliau perthnasol i allu cynnal tenantiaethau yn y dyfodol. Mae'r gwaith adeiladu wedi cwblhau dros y flwyddyn ddiwethaf, a bydd diwrnod agored yn cael ei drefnu'n fuan i aelodau lleol a'r cyhoedd ddod i weld y safle.			
Unedau a ddatblygir trwy'r datblygiad	5	Nifer o bobl a helpir (uchafswm)	5
<u>Llety ar Ffordd yr Ala, Pwllheli</u>			
Bydd y datblygiad bychan ond pwysig hwn yn cefnogi unigolion a theuluoedd digartref i allu cynnal tenantiaethau parhaol yn y dyfodol mewn ardal sydd mewn angen llety o'r fath. Bu'n rhaid cynnal gwaith atgyweirio ar yr eiddo, ac rydym yn falch o ddweud bod un fflat yn barod i denant symud i mewn iddo, tra bydd y fflat arall yn barod yn fuan wedi i faterion cyflenwad ynni gael eu datrys.			
Unedau a ddatblygir trwy'r datblygiad	2	Nifer o bobl a helpir (uchafswm)	3
<u>35 Ffordd y Coleg, Bangor</u>			
Mae'r cynllun hwn wedi datblygu eiddo a fu'n segur ers blynyddoedd ar Ffordd Y Coleg, Bangor yn eiddo gyda thri fflat er mwyn cefnogi unigolion gydag amryw anghenion megis cefnogaeth tenantiaeth ddwys. Bydd yn hefyd yn cynnwys swyddfa, cegin ac ystafell gyfarfod ar yr is-lawr ar gyfer staff arbenigol. Bydd y datblygiad yn cael ei reoli ar y cyd â Chymdeithas Tai Gogledd Cymru. Mae materion ynni yn ein dal yn ôl ar hyn o bryd, ond gobeithiwn y bydd y cwmni ynni yn cynnig datrysiad yn fuan iawn.			
Unedau a ddatblygir trwy'r datblygiad	3	Nifer o bobl a helpir (uchafswm)	3
<u>1d – Cefnogaeth iechyd meddwl arbenigol</u>			
2.8.2. Fel rhan o gynllun 1d y Cynllun Gweithredu Tai, mae'r Adran wedi sefydlu cefnogaeth arbennig ar gyfer achosion yn ymwneud ag iechyd meddwl.			
2.8.3. Penodwyd dau swyddog arbenigol, un yn hydref 2022 a'r llall yn Ionawr 2023, i gefnogi'r unigolion sy'n cyflwyno'n ddigartref neu sydd mewn perygl o fod yn ddigartref o ganlyniad i broblemau'n ymwneud ag iechyd meddwl. Mae un o'r swyddogion yn gweithio yn y Gwasanaeth Camddefnyddio Sylweddau ym			

Mwrdd Iechyd Prifysgol Betsi Cadwaladr, a'r llall yn gyflogedig gan y Cyngor. Mae'r ddau yn gweithio'n agos iawn gyda'i gilydd ac mae'r trefniadau'n caniatáu mynediad rhwydd a chydweithio tynnach rhwng y ddau sefydliad.

2.8.4. Hyd yma, mae 52 o unigolion wedi derbyn cefnogaeth ein swyddogion.

1d: Pecynnau cefnogaeth i landlordiaid preifat

2.8.5. Mae'n hysbys bod cyflenwad tai Gwynedd yn is na'r galw ar hyn o bryd. Mae hynny'n achosi problem i'r Gwasanaeth Digartrefedd wrth geisio dod o hyd i lety parhaol i unigolion i'w symud ymlaen o lety dros dro/llety argyfwng anaddas.

2.8.6. Ers Medi 2022, mae'r Adran wedi bod yn rhedeg Cynllun Lesu Cymru: Gwynedd – cynllun cenedlaethol a ariennir gan Lywodraeth Cymru sy'n galluogi i'r Cyngor gynnig rhent gwarantedig i landlordiaid, a llety sefydlog i denantiaid. Mae hynny yn ei dro yn galluogi i unigolion sydd mewn llety dros dro symud ymlaen i gartrefi addas, parhaol.

2.8.7. Hyd yma mae 20 o unigolion wedi derbyn cymorth mewn 10 eiddo. Mae gwaith uwchraddio'n digwydd ar 6 eiddo ar hyn o bryd, gyda 8 eiddo arall ar gamau gwahanol o'r broses, naill ai'n mynd trwy waith atgyweirio neu'n cael eu harchwilio.

2.8.8. Rydym yn gobeithio annog mwy o landlordiaid i ddod atom dros y cyfnod nesaf, a byddwn yn cynnal gweithgareddau cyfathrebu i'r perwyl hwn.

2.9. Beth yw'r camau nesaf

2.9.1. Yn gyffredinol, parhau gyda datblygiadau llety â chefnogaeth ar draws y sir. Yn benodol, cwblhau trefniadau cynnal gwasanaeth yn 35 Ffordd y Coleg, a chynnal diwrnod agored ar safle hen ysgol Glan Wnion, Dolgellau.

2.9.2. Rydym hefyd mewn trafodaethau cychwynnol ar ddatblygu rhagor o unedau â chefnogaeth yn Arfon fel rhan o gynlluniau 1c ac 1dd y Cynllun Gweithredu Tai.

Maes/ prosiect:	Siop Un Stop	Cyfeirnod	6
------------------------	---------------------	------------------	----------

2.10. Cefndir

2.10.1. Fel rhan o adroddiad a gyflwynwyd i'r Pwyllgor Craffu Gofal ar Medi 21, 2023, diweddarwyd y Pwyllgor ar y gwaith i ddatblygu gwasanaeth ar gyfer trigolion Gwynedd ynglŷn â'u hymholiadau yn ymwneud â'r maes tai.

2.10.2. Trwy sefydlu Siop Un Stop, bydd yr Adran yn cyflwyno cyfundrefn sy'n gallu ymateb i anghenion trigolion wrth gyflwyno ceisiadau yn ymwneud â thai mewn un lle canolog. Ar hyn o bryd, mae nifer o bwyntiau cyswllt o fewn yr Adran i'r cyhoedd gael mynediad at wahanol wasanaethau yn y maes Tai ac Eiddo a all olygu nad yw eu holl anghenion yn cael eu cyfarch.

2.10.3. Yn ogystal, i wella profiadau'r cwsmer, bydd sefydlu Siop Un Stop yn galluogi gwell dealltwriaeth o anghenion cyffredinol ein cwsmeriaid, ynghyd ag amlygu i reolwyr os oes angen buddsoddi mwy o ein hadnoddau mewn meysydd penodol.

2.11. Beth sydd wedi digwydd / ar y gweill

2.11.1. Mae sesiynau ymgysylltu gyda phartneriaid allweddol (e.e. cymdeithasau tai a mudiadau trydydd sector) wedi'u cynnal dros y 18 mis diwethaf er mwyn adnabod a oes cyfleoedd i gryfhau'r trefniadau presennol ac unrhyw effaith posibl ar natur y cyswllt y bydd unigolion yn ei gael gyda'r mudiadau.

2.11.2. Cynhaliwyd ymgynghoriad cychwynnol gyda'r cyhoedd yn Ionawr 2023 i dderbyn adborth ynglŷn â phrofiadau cyffredinol trigolion yn ymwneud â'u cyswllt efo'r Adran Tai.

2.11.3. Rydym wedi caffael system newydd ar gyfer gweinyddu a rheoli gwybodaeth opsiynau tai, ac mae'r gwaith rhagledig yn mynd yn ei flaen yn cynnwys trefniadau i sefydlu'r system, cyfnod treialu a dyddiadau ar gyfer hyfforddiant perthnasol. Y bwriad yw y bydd y system yn weithredol erbyn haf 2024.

- 2.11.4. Fel rhan o sefydlu'r Siop un Stop, mae'r Cyngor wedi penderfynu sefydlu Un Pwynt Mynediad (SPOA) ar gyfer rhai o brosiectau a gwasanaethau sydd yn cael eu hariannu gan y Grant Cymorth Tai. Ariennir y trefniadau mewnol trwy'r Grant Cymorth Tai ac mae'r swyddogion yn eistedd o fewn y Siop Un Stop.
- 2.11.5. Mae'r drefn newydd bellach yn weithredol ers mis Rhagfyr 2023 ac rydym yn adolygu gweithrediad y trefniadau gyda'r darparwyr.

2.12. Beth yw'r camau nesaf

- 2.12.1. Parhau i weithio gyda'r cwmni allanol sy'n adeiladu'r system Opsiynau Tai newydd, a phan fydd y gwaith adeiladu wedi cwblhau (o gwmpas dechrau'r flwyddyn ariannol nesaf), profi'r system a'i rhoi ar waith.
- 2.12.2. Parhau i gydweithio gyda'r Gwasanaeth TG ar osod a gweithredu system FFOS.
- 2.12.3. Parhau gyda thrafodaethau ar weithrediad y Siop un Stop ochr-yn-ochr â gwasanaethau mewnol eraill o fewn yr Adran a'r tu hwnt, a hefyd gyda phartneriaid allanol megis y Cymdeithasau Tai.
- 2.12.4. Parhau gyda hyfforddi staff i'w galluogi i ddarparu'r gwasanaeth yn effeithiol.

3. GWEITHGARWCH ARALL

- 3.1. Y tro diwethaf i ni adrodd, fe wnaethom gydnabod bod angen gwella sut cyfathrebir negeseuon a llwyddiannau'r Cynllun, yn ogystal â chadw mewn cysylltiad gydag Aelodau.
- 3.2. Bellach, yn ogystal â thudalen benodol ar gyfer holl weithgarwch yr Adran Tai ac Eiddo ar y Mewnrwyd Aelodau lle cyhoeddir newyddion, diweddariadau a gwybodaeth, rydym yn creu tudalennau unigol ar gyfer pob un o'n prif ddatblygiadau, e.e. tai a brynir, fel bod modd i aelod lleol weld yr hyn sy'n digwydd yn eu ward.
- 3.3. Yn ogystal â hyn, yn Hydref 2023, lanswyd map ar y Mewnrwyd Aelodau sy'n dangos lleoliadau rhai o'r prif gynlluniau sydd naill ai wedi cwblhau neu sydd ar y gweill. Y gobaith yw bod y map hwn yn rhoi mynediad rhwydd, syml ac uniongyrchol i Aelodau i wybodaeth am ein cynlluniau. Bydd y map yn cael ei ddiweddarau i ymgorffori setiau data newydd.