

Asesu'r Effaith ar Nodweddion Cydraddoldeb, y Gymraeg ac Anfantais Economaidd-Gymdeithasol

Gweler y daflen *Sut i Wneud Asesiad Effaith Cydraddoldeb* am gymorth i lenwi'r ffurflen yma. Mae croeso hefyd i chi gysylltu gyda Delyth Williams, Swyddog Polisi a Chydraddoldeb ar est 32708, neu DelythGadlysWilliams@gwynedd.llyw.cymru, am gymorth pellach.

Mae'n ofynnol i'r Cyngor (dan Ddeddf Cydraddoldeb 2010) i ystyried yr effaith fydd newid mewn unrhyw bolisi neu weithdrefn (neu greu polisi neu weithdrefn o'r newydd), yn ei gael ar bobl hefo nodweddion cydraddoldeb gwarchoddedig. Mae gan y Cyngor hefyd ddyletswyddau cyffredinol ychwanegol i sicrhau tegwch a meithrin perthnasau da. Rhaid felly gwneud asesiad amserol cyn gwneud penderfyniad ar unrhyw newid perthnasol (h.y. sy'n cael effaith ar bobl hefo nodwedd gwarchoddedig).

Mae hefyd yn ofynnol i'r Cyngor, dan ofynion Safonau'r Gymraeg (Adran 44 Mesur y Gymraeg (Cymru) 2011) ystyried yr effaith fydd newid mewn unrhyw bolisi neu weithdrefn (neu greu polisi neu weithdrefn o'r newydd), yn ei gael ar gyfleoedd i bobl ddefnyddio'r Gymraeg ac i sicrhau nad yw'r Gymraeg yn cael ei thrin yn llai ffafriol na'r Saesneg. Mae'r ddogfen hon felly yn sicrhau bod y penderfyniadau yma'n diogelu ac yn hyrwyddo'r defnydd a wneir o'r Gymraeg.

O Ebrill 1af 2021 ymlaen mae gan y Cyngor ddyletswydd i roi sylw dyledus i ddod i'r afael ag anfantais economaidd-gymdeithasol mewn penderfyniadau strategol.

I) Manylion

I.1 Beth yw enw'r polisi / gwasanaeth dan sylw?

Cynllun Economi Ymweld Cynaliadwy Gwynedd ac Eryri

I.2 Beth ydi pwrpas y polisi/gwasanaeth sy'n cael ei greu neu ei newid? Pa newidiadau sy'n cael eu hystyried?

Mae Cyngor Gwynedd ac Awdurdod Parc Cenedlaethol Eryri wedi cydweithio ar ddatblygu'r Cynllun gyda chymunedau, busnesau a rhanddeiliaid er mwyn hybu Economi Ymweld Cynaliadwy yn ein hardal i'r dyfodol. Bydd hwn yn Gynllun newydd fydd yn dylanwadu ar bolisi'r economi ymweld yng Ngwynedd ac Eryri gan roi ein cymunedau'n ganolog i'r sector yn y dyfodol.

Ein gweledigaeth i'r dyfodol yw:

“Economi ymweld er budd a lles pobl, amgylchedd, iaith a diwylliant Gwynedd ac Eryri”

Mae'r ddau gorff wedi adolygu arfer-dda rhyngwladol a lleol gan hefyd ystyried diffiniad Sefydliad Twristiaeth y Byd y Cenhedloedd Unedig o dwristiaeth cynaliadwy er mwyn creu egwyddorion ar gyfer ardal Cyngor Gwynedd a Pharc Cenedlaethol Eryri i'w dilyn yn y dyfodol

1.3 Pwy sy'n gyfrifol am yr asesiad yma?

Roland Evans, Pennaeth Cynorthwyol Economi a Chymuned

1.4 Pryd wnaethoch chi gychwyn yr asesiad? Pa fersiwn yw hwn?

25 Hydref 2022. Fersiwn 1
19 Rhagfyr 2022. Fersiwn 2
27 Ionawr 2023. Fersiwn 3
30 Ionawr 2023. Fersiwn 4

2) Gweithredu

2.1 Pwy yw'r budd-ddeiliaid neu bartneriaid fydd yn rhaid gweithio hefo nhw i wneud yr asesiad yma?

Mae'r Cyngor wedi arwyddo Memorandwm o Ddealltwriaeth gydag Awdurdod Parc Cenedlaethol Eryri i ddatblygu'r Cynllun newydd. Mae ymgynghori eang wedi digwydd gyda:

- Aelodau Etholedig
- Cynghorau Cymuned
- Busnesau a'r sector twristiaeth
- Cymunedau Gwynedd ac Eryri trwy grwpiau a phartneriaethau lleol
- Cynrychiolwyr y sector fusnes
- Cynrychiolwyr y sector amgylcheddol
- Partneriaid Cyhoeddus: Cyfoeth Naturiol Cymru, Croeso Cymru
- Sector Addysg Bellach ac Addysg Uwch
- Cylch yr Iaith
- Adrannau a Gwasanaethau Cyngor Gwynedd, Parc Cenedlaethol Eryri a Chyngor Bwrdeistref Sirol Conwy
- Pobl Gwynedd

2.2 Pa gamau ydych chi wedi ei cymryd i ymgysylltu gyda pobl hefo nodweddion gwarchoddedig, ynglŷn â'r iaith Gymraeg neu â chymunedau (un ai oherwydd lleoliad neu oherwydd angen) sy'n byw ag anfantais economaidd-gymdeithasol?

Bu i ni ymgysylltu efo cymunedau ar draws Gwynedd fel rhan o waith datblygu'r Cynllun. Cynhaliwyd gweithdai gydag ardaloedd Gwynedd ac Eryri er mwyn cael barn pobl Gwynedd ac Eryri ar flaenoriaethau i'w gweithredu yn y dyfodol o safbwynt yr Economi Ymweld.

Bu i ni gyfarfod gyda a thrafod arferion da o nifer o wledydd gan gynnwys Ynys Arran, Seland Newydd, Yr Unol Daleithiau, Slofenia a Denmarc.

Bu i ni hefyd gynnal sesiynau fel rhan o ddatblygiad Cynlluniau Ardal Ni er mwyn derbyn adborth ar flaenoriaethau a phryderon lleol.

Fel enghraifft o'r ymgysylltu, yn ystod 2022 cynhaliwyd 5 digwyddiad trwy Zoom i drafod yr economi ymweld yng Ngwynedd ac Eryri. Cynhaliwyd sesiynau hefyd i gynghorwyr ar draws Gwynedd. Mae'r rhain wedi:

- Cyrraedd dros 250 o gynrychiolwyr
- Ysgogi dros 1,500 o sylwadau gan fynychwyr
- Ymgysylltu efo 14 ardal o Wynedd a Pharc Cenedlaethol Eryri
- Cyrraedd dros 100 o sefydliadau cyhoeddus, cyrff neu fusnesau unigol
- Dros 4,490 wedi derbyn gwybodaeth a gwahoddiad i gyfrannu yn y digwyddiadau trwy Fwletin Busnes Cyngor Gwynedd

Ni fu i ni drafod efo cynrychiolwyr o'r grwpiau gwarchoddedig yn uniongyrchol, ond bu trafodaethau gyda chymunedau sy'n wynebu anfantais economaidd-gymdeithasol megis Blaenau Ffestiniog, Bethesda, Dyffryn Nantlle, Abermaw yn ogystal â chynrychiolwyr busnes a chymuned o ardaloedd glan môr Gwynedd a phentrefi Eryri.

Bwriedir ymgysylltu efo cynrychiolwyr ar ran grwpiau gwarchoddedig wrth ddatblygu a blaenoriaethu Cynllun Gweithredu blynyddol gan y Bartneriaeth Economi Ymweld Cynaliadwy.

2.3 Beth oedd canlyniad yr ymgysylltu?

Cynhaliwyd nifer o sesiynau ymgysylltu ac ymgynghori - mae trosolwg o faterion a godwyd yn y sesiynau hyn isod.

Canlyniad yr ymgysylltu oedd datblygiad gweledigaeth newydd ar gyfer yr economi ymweld yng Ngwynedd ac Eryri a mabwysiadu cyfres o egwyddorion ac is-egwyddorion newydd i lywio datblygiad yr economi ymweld yn y dyfodol. Nid oes ymgynghori i'r fath raddau ar yr economi ymweld erioed wedi cymryd lle yma yn yr ardal.

Beth ydy'r prif heriau a chyfleoedd er mwyn cyrraedd economi ymweld cynaliadwy yn y dyfodol? Dyma'r prif faterion a godwyd yn y sesiynau ymgynghori:

Her Adnoddau	Cyfle i Ymestyn y tymor	laith, Diwylliant, treftadaeth – cyfle i ddod a buddion i gymunedau. Her eu diogelu.
--------------	-------------------------	--

Cyfle i addysgu a datblygu sgiliau ymysg pobl leol – creu gyrfa	Her gormodedd mewn rhai ardaloedd.	Cyfle i gael cydbwysedd os yn gweithredu'n gynaliadwy. Cyfle i gymunedau
Heriau Newid Hinsawdd	Her a Chyfle i gydlynu partneriaid	Cyfleon i'r trydydd sector a chymunedau
Cyfle / her newid polisiau Cynllunio a chartrefi i bobl leol	Cyfle i ledaenu pobl o ardaloedd sy'n rhy brysur	Peidio cosbi cymunedau trwy e.e. fesurau parcio ychwanegol
Angen addysgu ymwelwyr am rinweddau arbennig yr ardal	Cyfle i reoli ymwelwyr yn hytrach na marchnata'r ardal	Cyfle i gael gwell isadeiledd e.e. trafndiaeth / toiledau / biniau ayb i bawb.

Pa bolisiau / gweithgareddau sydd angen eu datblygu a blaenoriaethu? Dyma'r prif faterion a godwyd yn y sesiynau ymgynghori:

Polisi i ddod a buddion twristiaeth i gymunedau	Gefeillio cymunedau gydag atyniadau	Angen polisiau i ddatblygu trafndiaeth gynaliadwy o refeniw twristiaeth
Hybu defnydd o iaith, diwylliant a hanes yr ardal	Safle Treftadaeth Byd	Marchnata cyrchfan cyfrifol ac ymweliad cyfrifol
Hyfforddiant i ddatblygu gyrfa yn y maes	Polisiau cynllunio sy'n cefnogi cymunedau lleol a rheoli ail-gartrefi / airbnb	Rheoli Cartrefi Modur
Angen codi treth ar ymwelwyr i'r ardal	Arian treth twristiaeth i gefnogi cymunedau ac isadeiledd	Angen datblygu cynllun rheolaeth cyrchfan a sefydlu partneriaeth / corff atebol
Angen sicrhau bod yr cynaliadwyedd yn ganolog i bopeth – iaith, diwylliant, amgylchedd, treftadaeth a chymuned		

Pa bartneriaid sydd angen bod yn trafod? Dyma'r prif faterion a godwyd yn y sesiynau ymgynghori:

Angen llais cryf i gymunedau	Mentrau cymdeithasol	Cyrff diogelwch mynydd / môr ayb
------------------------------	----------------------	----------------------------------

Cyrff cenedlaethol e.e. Ramblers	Angen i ysgolion ac addysg fod yn ran o hyn	Pwysig bod hyn yn cynnwys pawb – cyhoeddus, cymunedol, preifat
Angen i gwmnïau lleol gael cyfleon cadwyni cyflenwi	Angen arweinyddiaeth glir a chorff cynrychioladwy.	Pencampwyr i hybu'r economi ymweld

2.4 Ar sail pa dystiolaeth arall ydych chi'n gweithredu?

Rydym wedi ystyried yr ymgynghoriadau a nodir uchod, ond hefyd wedi ystyried arfer dda o ardaloedd eraill, polisiâu rhyngwladol, cenedlaethol, rhanbarthol a lleol yn ogystal ag ymchwil am natur yr economi ymweld yn yr ardal, yr amgylchedd, yr iaith Gymraeg a chyflwr ein cymunedau.

Mae data ac ymchwil yn amlygu'r angen i gael cydbwysedd gwell yn yr economi ymweld ac o fewn yr economi'n gyffredinol yn ardal Gwynedd a Pharc Cenedlaethol Eryri.

Mae'r adolygiad o Wedd I rhaglen Arfor a gyllidwyd gan Lywodraeth Cymru'n amlygu'r canlynol am ardal Gorllewin Cymru:

Yn aml, cyfeirir at siroedd Gwynedd, Ynys Môn, Ceredigion a Sir Gâr fel y cadarnleoedd hyn, er y gellir nodi nifer o siroedd neu ardaloedd o fewn siroedd eraill sydd yn rhannu nodweddion tebyg. Mae consensws cyffredinol bod y cadarnleoedd hyn yn rhannu nodweddion cymdeithasol, economaidd a diwylliannol tebyg, gan gynnwys:

1. Canran uchel o siaradwyr Cymraeg
2. Mewnfudo pobl hŷn, pobl ifanc sy'n allfudo
3. Gwledig gan ddibynnu ar amaethyddiaeth, bwyd a thwristiaeth
4. Trefi marchnad a threfi Prifysgol
5. Canran uchel o swyddi yn y sector cyhoeddus
6. Cyflogau isaf ym Mhrydain, ac ymhlith y cyflogau isaf yn Ewrop

Yn ogystal â'r uchod, mae consensws bod y siroedd yn rhannu'r un her, a bod yna broblem sydd angen ymateb iddo.

Er bod datblygu'r Cynllun hwn wedi cychwyn ers 2018, yn sgil Covid-19 bu pwysau eithriadol ar gymunedau ar draws Gwynedd ac Eryri gyda nifer ymwelwyr di-gynsail a'r ardal. Mae'r cyfnod hwn wedi amlygu rhai materion y mae angen ymateb iddynt er mwyn cefnogi economi ymweld cynaliadwy.

Cyhoeddwyd argyfwng newid hinsawdd gan Lywodraeth Cymru, Gyngor Gwynedd ar Parc Cenedlaethol yn ystod 2019. Mae'r argyfwng natur a bioamrywiaeth drwy newid yn yr hinsawdd yn ein gorfodi i newid ein ffordd o fyw ac ymddwyn.

Mae Cynllun Eryri yn adnabod yr angen am Gynllun Twristiaeth Cynaliadwy ac mae Cynllun Cyngor Gwynedd yn rhoi blaenoriaeth i sicrhau bod busnesau a chymunedau Gwynedd yn elwa o'r ymwelwyr sy'n dod i'r ardal yn ogystal a datblygu Cynllun Adfywio i Wynedd.

Mae Cynllun Rheoli Safle Treftadaeth y Byd Tirlun Llechi Gogledd Orllewin Cymru'n adnabod yr angen i ddatblygu cynllun i reoli ymwelwyr a'r ardal ac mae Ardal o Harddwch Naturiol Eithriadol Llŷn yn rhoi blaenoriaeth i reoli twristiaeth yn gynaliadwy.

Mae dyletswydd arnom i gyd i warchod cymunedau, amgylchedd a diwylliant yr ardal er lles cenedlaethau'r dyfodol, ac mae cyfleon cydweithio newydd yn codi a chyfle i ddysgu o brofiadau ardaloedd eraill.

Ym mis Tachwedd 2021 fe arwyddodd Gyngor Gwynedd ac Awdurdod y Parc Cenedlaethol Gytundeb o Ddealltwriaeth. Amcan y Cytundeb o Ddealltwriaeth yw *cydweithio'n effeithiol ac effeithlon mewn partneriaeth i wireddu Gweledigaeth ac Egwyddorion Cynllun Economi Ymweld Cynaliadwy Gwynedd ac Eryri 2035 i warchod a hyrwyddo gwerthoedd arbennig yr ardal.*

Ymchwil ac ystadegau

Mae datblygu'r Cynllun wedi dibynnu ar lawer o waith ymchwil a dadansoddi ystadegau er mwyn llunio ein hegwyddorion a'n blaenoriaethau gweithredu.

Mae'r ymchwil a'r ystadegau'n cynnwys:

- Adolygiad Llety Twristiaeth Lleol (2018/19, Cyngor Gwynedd)
- Adolygiad Ymwelwyr Croeso Cymru a Chyngor Gwynedd (2019, Beaufort Research)
- Adolygiad Elwa o Dwristiaeth – ystyriaeth o'r opsiynau i ariannu blaenoriaethau yn y dyfodol (Mai 2019, Blue Chip Tourism a RJS Associates Cyf).
- Adolygiad o'r Bartneriaeth Rheolaeth Cyrchfan (Hydref 2019, Blue Chip Tourism a RJS Associates Cyf.)
- Cynllun Eryri (2020, Parc Cenedlaethol Eryri)
- Strategaeth Parcio a Theithio Cynaliadwy Yr Wyddfa ac Ogwen (2020, Parc Cenedlaethol Eryri)
- Cynllun Cyngor Gwynedd (2018, Cyngor Gwynedd)
- Rheoli'r defnydd o dai fel cartrefi gwyliau (Rhagfyr 2020, Cyngor Gwynedd)
- Ymchwil i sefyllfa Cartrefi modur yng Ngwynedd (Medi 2021, Cyngor Gwynedd)

Mae prif ystadegau'r sector Economi Ymweld yng Ngwynedd i'w gweld isod*:

- Gweithlu Cyfartalog mewn blwyddyn: 18,244
- Nifer Atyniadau: 200
- Nifer Darparwyr awyr agored: 100
- Nifer ymwelwyr 2019: 7.8m
- Gwerth i'r Economi 2019: £1.35bn
- Nosweithiau aros 2019: 20.10m
- Diwrnodau aros 2019: 23.93m
- Boddhad cwsmer: 80% **

*Ffigyrau Adolygiad STEAM 2019

** Adolygiad ymwelwyr Croeso Cymru – Cyngor Gwynedd Beaufort Research 2019

Yn ôl adolygiad y Cynllun Rheolaeth Cyrchfan, mae'r penawdau canlynol ar gyfer perfformiad 2013 - 2020 (data 2018 ac eithrio lle mae hynny wedi'i nodi):

- 11% o gynnydd yn nifer yr ymwelwyr i 7.37 miliwn
- Nosweithiau a dyddiau twristiaid wedi cynyddu 11%
- 23% o gynnydd mewn gwerth Economaidd i £1.12 Biliwn
- 15,500 o swyddi'n cael eu cefnogi gan wariant twristiaeth
- 14% o dwf yn nifer y busnesau llety i 3,194 (2011-2019)
- 6% o gynnydd mewn gofod gwelyau i 132,611 (2011-2019)
- 47% o gynnydd mewn ymwelwyr yng Nghanolfan Ymwelwyr Copa'r Wyddfa (2014-2017)

- 102 o ddigwyddiadau'n cael eu cefnogi gan Gyngor Gwynedd, yn ychwanegu £34 miliwn at yr economi leol (2014-2018)
- 3.1 miliwn o ddefnyddwyr wedi edrych ar wefan swyddogol Eryri Mynyddoedd a Môr yn ystod 4.1 miliwn o sesiynau (2015-2019)
- Twf cyfartalog o 580% mewn sianelau cyfryngau cymdeithasol swyddogol
- 1,925 airbnb wedi cofrestru yng Ngwynedd yn Ionawr 2019 (cynnydd o 1,251 yn Awst 2018 a 745 eisoes ar restr ymchwil llety)

Mae Cynllun Sgiliau a Chyflogaeth Gogledd Cymru 2023-2025 yn nodi'r canlynol wrth drafod y sector twristiaeth a lletygarwch:

- Un o'r sectorau anoddaf i lenwi bylchau cyflogaeth ynddo
- Cyflog cyfartalog ar draws Gogledd Cymru ymhob sector yw £24.8k
- 37% o bobl y sector yn dweud ei bod yn anodd llenwi swyddi
- Cadw staff yn y sector yn anodd – gan nad oes digon o bobl eisiau swyddi a chan bod cyflogau'n is o'u cymharu a sectorau eraill
- Mae'r sector yn dangos cyfleon cyflogaeth uchel i'r dyfodol ac wedi gweld twf cyson ers 2016 ac yn dangos twf y tu hwnt i 2025
- Angen codi proffil y sector yn y dyfodol fel gyrfa
- Angen annog cyflogwyr i fuddsoddi yn eu staff er mwyn eu cadw
- Angen annog cyfleon prentisiaethau yn y sector

Arolwg Llety Gwynedd *Rheoli'r defnydd o dai fel cartrefi gwyliau (Rhagfyr 2020, Cyngor Gwynedd)

Mae'r isod yn cyflwyno'r wybodaeth ar gyfer Gwynedd:

Nifer o unedau preswyl	61,645
Nifer o ail-gartrefi	4,873
Nifer o lety gwyliau hunan darpar (uned busnes annomestig)	1,976
Cyfanswm cyfunol	6,849
Canran cyfunol o lety gwyliau (sef y nifer uchaf yng Nghymru)	10.76%

Yn ôl Cyfrifiad 2021 roedd nifer siaradwyr Cymraeg yr ardal fel a ganlyn yng Ngwynedd:

64.4 % siaradwyr Cymraeg (wedi gostwng 1% o 65.4% yn 2011)

Amrywio o 86.3% yn Ward Seiont 2 Caernarfon i 19.6% yn Ward Deiniol, Bangor a 36.1% yn Ward Tywyn I.

Cyd-destun Strategol ac Arfer Dda

Deddf Llesiant Cenedlaethau'r Dyfodol 2015

Fel Cyngor ac Awdurdod Parc Cenedlaethol rydym wedi ymrwymo i'r egwyddorion o fewn Deddf Llesiant Cenedlaethau'r Dyfodol (2015) er mwyn gwella llesiant economaidd, cymdeithasol, amgylcheddol a diwylliannol cymunedau Gwynedd ac Eryri. Byddwn yn sicrhau ein bod yn ystyried yr hirdymor, gan gydweithio ac ystyried pobl o bob oedran wrth ddatrys ac atal problemau.

Mae ein gweledigaeth ar gyfer yr economi ymweld yn yr ardal yn cyd-fynd ag egwyddorion y ddeddf.

Sefydliad Twristiaeth y Byd y Cenhedloedd Unedig (UNWTO)

Mae'r UNWTO yn diffinio twristiaeth cynaliadwy fel:

“Twristiaeth sy’n cymryd llawn ystyriaeth o’i effaith economaidd, cymdeithasol ac amgylcheddol presennol ac i’r dyfodol, gan ymateb i anghenion ymwelwyr, y diwydiant, yr amgylchedd a chymunedau lleol”.

Mae gan yr UNWTO dri piler sy’n diffinio twristiaeth cynaliadwy:

1. Defnydd gorau o adnoddau amgylcheddol sy’n ran allweddol o ddatblygiad twristiaeth
2. Parchu hynodrwydd cymdeithasol-ddiwylliannol cymunedau
3. Sicrhau gweithgaredd economaidd cynaliadwy a hir-dymor a buddion cymdeithasol-economaidd i bawb

Ail-ddiffiniwyd y pileri yma i ymateb i anghenion a blaenoriaethau ein hardal.

Rhaglen Lywodraethu Cymru 2021-2026

Mae’r *Rhaglen Lywodraethu’n* nodi’r ymrwymïadau y bydd Llywodraeth Cymru’n eu cyflawni dros y 5 mlynedd nesaf. Bydd y rhain yn mynd i’r afael â’r heriau sy’n wynebu Cymru, ac yn gwella bywydau pobl ledled y wlad. Mae’r egwyddorion economi ymweld cynaliadwy yn ymateb i flaenoriaethau’r Rhaglen Lywodraethu a’r Cytundeb Cydweithio gyda Phlaid Cymru.

Ein Cynllun Cymru Gyfan

Yn dilyn cyhoeddi Argyfwng yn yr Hinsawdd gan Lywodraeth Cymru yn 2019, cyhoeddwyd Ein Cynllun Cymru Gyfan cyntaf ochr yn ochr a Cymru Sero Net, Cyllideb Garbon 2 (2021-25) – mae hyn yn golygu newid sylweddol yn y ffordd rydyn ni gyd yn byw, yn gweithio ac yn ymweld a llefydd eraill.

Croeso i Gymru

Mae *Croeso i Gymru, Blaenoriaethau ar gyfer yr economi ymwelwyr 2020-2025* yn gosod allan blaenoriaethau Llywodraeth Cymru a Chroeso Cymru ar gyfer y diwydiant twristiaeth yng Nghymru. Mae’n nodi’r angen i gydweithio mewn ffordd sy’n cefnogi llesiant y cryfderau sy’n denu pobl yma yn y lle cyntaf – ein tirweddau, diwylliant ac antur ac yn nodi bod yn rhaid i dwristiaeth sy’n dda i’n diwydiant hefyd fod yn dda i Gymru. Nod y Llywodraeth trwy’r Cynllun, yn y dyfodol, yw defnyddio’r economi ymwelwyr i gael budd ehangach.

Uchelgais Gogledd Cymru

Gweledigaeth Uchelgais Gogledd Cymru yw ‘*creu economi mwy bywiog, cynaliadwy a gwydn ar gyfer Gogledd Cymru*’. Mae am weld y rhanbarth yn datblygu mewn ffordd gynaliadwy, gyda chyfleoedd i bobl ennill sgiliau newydd ar gyfer y dyfodol a chael gyrfaoedd gwerth chweil. Mae am weld busnesau’n tyfu a chymunedau’n ffynnu, ac i hynny ddigwydd tra’n hyrwyddo ein iaith, ein diwylliant a’n treftadaeth ac yn unol â’r nodau llesiant i Gymru.

Cynllun Sgiliau a Chyflogaeth Gogledd Cymru 2023-25

Mae’r Cynllun Sgiliau a Chyflogaeth tair blynedd wedi’i ddatblygu gan Bartneriaeth Sgiliau Rhanbarthol Gogledd Cymru (RSP), mewn cydweithrediad â busnesau a chyflogwyr ar draws y rhanbarth.

Y weledigaeth yn y Cynllun yw *bod Gogledd Cymru yn rhanbarth lle mae’r bobl, ac yn benodol eu sgiliau a’u galluoedd, yn yrrwr allweddol i ddatblygiad economaidd a lles. Mae cyflogwyr yn y rhanbarth yn ffynnu, yn datblygu ac yn tyfu oherwydd sgiliau’r boblogaeth leol. Mae busnesau am symud i’r rhanbarth oherwydd sgiliau’r boblogaeth leol. Ar yr un pryd, gall pobl gyflawni eu huchelgeisiau a gwneud y mwyaf o’u potensial yng Ngogledd Cymru.*

Cynllun Datblygu Lleol Eryri 2016-2031 (mabwysiadwy Chwefror 2019)

Fel Parc Cenedlaethol, mae gofyn i Eryri gael cynllun datblygu yn ei le. Mae’r Parc o fewn awdurdodau lleol Gwynedd a Conwy ac mae’r cynllun yn diffinio’r fframwaith cynllunio defnydd

tir ar gyfer ardal Parc Cenedlaethol Eryri. Mae'r cynllun datblygu'r annog twristiaeth gynaliadwy sy'n gwarchod Rhinweddau Arbennig y Parc Cenedlaethol a diddordebau cymunedau lleol.

Cynllun Datblygu Lleol ar y Cyd Gwynedd ac Ynys Môn 2011-2026 (31 Gorffennaf 2017)

Mae'r cynllun datblygu ar y cyd ar gyfer y ddau awdurdod lleol yn adnabod rôl allweddol yr economi ymwelwyr ac yn nodi dull cadarnhaol a rhagweithiol i'w ddatblygiad a'i reolaeth.

Arfer dda

Wrth ddatblygu'r Cynllun hwn, rydym wedi derbyn cefnogaeth a chynghor gan Yr Athro Terry Stevens, arbenigwr yn y maes twristiaeth gynaliadwy. Rydym hefyd wedi ystyried yr arfer dda canlynol:

- Seland Newydd – Tiaki Promise
- Ynys Aran, Yr Alban
- Parc Cenedlaethol Triglav, Slofenia - ardal sydd wedi gefeillio efo Eryri
- Vadehavskysten, Denmarc (Ardal Arfordir Wadden)
- Jackson Hole, UDA
- Park City, UDA
- Dolan (Partneriaeth Ogwen, Siop Griffiths a Chwmni Bro Ffestiniog)

2.5 Oes yna unrhyw fylchau yn y dystiolaeth sydd angen ei gasglu?

Rydym yn ymwybodol bod bylchau o ran tystiolaeth am effaith yr economi ymweld ar yr iaith Gymraeg a'n cymunedau. Mae Cyngor Gwynedd a Pharc Cenedlaethol Eryri'n cydweithio gyda Phrifysgol Bangor er mwyn cynnal ymchwil i'r maes yma er mwyn cael gwell dealltwriaeth.

Rydym hefyd yn ymwybodol bod diffyg ymgysylltu llawn wedi bod efo pobl â nodweddion gwarchodedig wrth ddatblygu'r Cynllun hwn – er ein bod wedi trafod gyda nifer o unigolion, cymunedau a phartneriaid lleol, cenedlaethol a rhyngwladol.

Wrth weithredu'r Cynllun Economi Ymweld Cynaliadwy bwriedir ymgysylltu'n benodol gyda cynrychiolwyr ar ran pobl a nodweddion gwarchodedig er mwyn cael gwell dealltwriaeth o'u hanghenion ac ymateb iddynt trwy'r Cynllun Gweithredu fydd yn cael eu gytuno arno gan Bartneriaeth eang a chynrychioladwy.

3) Adnabod yr Effaith

3.1 Mae'n rhaid i'r Cyngor roi sylw dyledus i'r effaith fydd unrhyw newidiadau'n ei gael ar bobl hefo nodweddion cydraddoldeb isod. Beth yw'r effaith fydd y polisi/gwasanaeth newydd neu'r newidiadau arfaethedig yn ei gael ar bobl hefo'r nodweddion hyn? Mae hefyd angen ystyried yr effaith ar anfantais economaidd-gymdeithasol ac ar y Gymraeg.

Nodweddion	Sut fath o effaith? *	Ym mha ffordd? Beth yw'r dystiolaeth?
-------------------	------------------------------	--

Hil (gan gynnwys cenedligrwydd)	Positif / negyddol dim	Bydd y Cynllun yn ceisio sicrhau gwell cydbwysedd rhwng yr economi ymweld a'n cymunedau a'i phobl. Bydd yn gosod cymunedau Gwynedd yn ganolog a bydd hyn yn cael effaith bositif ar iaith a diwylliant cynhenid yr ardal. Bwriedir hefyd weithio efo grwpiau sy'n cynrychioli pobl â nodweddion cydraddoldeb er mwyn adnabod blaenoriaethau gweithredu o'u safbwynt hwy. Bydd hyn yn cynnwys cynrychiolwyr amrywiol o grwpiau lleiafrif ethnig er mwyn deall beth yw eu cymhelliant dros ymweld a'r ardal neu rwystrau dros beidio gwneud hynny.
Anabledd	Positif / negyddol dim	Trwy weithio gyda phartneriaid bwriedir sicrhau bod yr isadeiledd priodol mewn lle allai wella mynediad at yr economi ymweld yn lleol i bobl anabl. Bwriedir hefyd weithio efo grwpiau sy'n cynrychioli pobl â nodweddion cydraddoldeb er mwyn adnabod blaenoriaethau gweithredu o'u safbwynt hwy. Bydd hyn yn cynnwys grwpiau sy'n cynrychioli pobl ag amrywiaeth o amhariadau gwahanol.
Rhyw	Positif / negyddol dim	Nid ydym wedi adnabod unrhyw effaith. Gall y cynllun arwain at greu gwell sgiliau a chyfleon gyrfa yn lleol o fewn yr economi ymweld. Byddai hyn yn creu cyfleon cyflogaeth yn lleol a gallai hynny gael effaith ar fwllch cyflog trwy wella cyflogau sy'n medru bod yn dymhorol a lle mae cyflogau'n medru bod yn isel. Mae'r sector hefyd yn dueddol o gyflogi nifer o ferched. Trwy'r broses o ddatblygu'r Cynllun mae effaith ail-gartrefi a llety gwyliau megis Airbnb wedi codi fel bygythiad i argaeledd tai yn lleol. Gallai'r Cynllun arwain at well rheolaeth o'r sefyllfa yn dilyn datblygiadau polisi gan Lywodraeth Cymru. Yn draddodiadol mae canran uwch o ddynion yn ddi-gartref.
Oedran	Positif / negyddol dim	Bydd y Cynllun yn annog parch a dealltwriaeth o ddiwylliant, iaith, rhinweddau arbennig a chymunedau'r ardal. Byddwn yn awyddus i wneud yr ardal yn le sy'n croesawu teuluoedd a phobl o bob oedran. Trwy ymestyn y tymor gall agor mynediad pellach i bobl wedi ymddeol ymweld a'r ardal. O roi cymunedau Gwynedd yn ganolog, gallai gael effaith bositif ar argaeledd tai yn ein cymunedau i deuluoedd Gwynedd yn ogystal â chyfleon cyflogaeth i bobl Gwynedd.
Cyfeiriadedd rhywiol	Positif / negyddol dim	Nid ydym wedi adnabod unrhyw effaith hyd yma ond byddwn yn ymgysylltu ymhellach er mwyn ein bod yn croesawu pawb fel ymwelwyr ac yn sicrhau effeithiau cadarnhaol i bob grŵp o fewn ein cymunedau.
Crefydd neu gred (neu ddiffyg cred)	Positif / negyddol dim	Nid ydym wedi adnabod unrhyw effaith hyd yma ond byddwn yn ymgysylltu ymhellach er mwyn ein bod yn

		croesawu pawb fel ymwelwyr ac yn sicrhau effeithiau cadarnhaol i bob grŵp o fewn ein cymunedau.
Ailbennu rhywedd	Positif / negyddol / dim	Nid ydym wedi adnabod unrhyw effaith hyd yma ond byddwn yn ymgysylltu ymhellach er mwyn ein bod yn croesawu pawb fel ymwelwyr ac yn sicrhau effeithiau cadarnhaol i bob grŵp o fewn ein cymunedau.
Beichiogrwydd a mamolaeth	Positif / negyddol / dim	Nid ydym wedi adnabod unrhyw effaith hyd yma ond byddwn yn ymgysylltu ymhellach er mwyn ein bod yn croesawu pawb fel ymwelwyr ac yn sicrhau effeithiau cadarnhaol i bob grŵp o fewn ein cymunedau.
Priodas a phartneriaeth sifil	Positif / negyddol / dim	Nid ydym wedi adnabod unrhyw effaith hyd yma ond byddwn yn ymgysylltu ymhellach er mwyn ein bod yn croesawu pawb fel ymwelwyr ac yn sicrhau effeithiau cadarnhaol i bob grŵp o fewn ein cymunedau.
Yr iaith Gymraeg	Positif / negyddol / dim	Mae rhai yn credu bod effeithiau gor-dwristiaeth yn niweidiol i'r Gymraeg ac yn effeithio ar faterion megis fforddiadwyedd tai, cyfleoedd gwaith, sy'n cael effaith ar gyfleoedd i bobl ifanc aros yn eu cymunedau. Hefyd effaith negyddol posib o beidio cymryd y cyfle i hyrwyddo'r Gymraeg fel rhan allweddol o brofiad y defnyddiwr ac mae cyfleoedd i gynyddu gwelededd a defnydd o'r Gymraeg. Bydd y Cynllun yn hyrwyddo economi ymweld i bawb ac yn annog parch a dealltwriaeth o ddiwylliant, iaith, rhinweddau arbennig a chymunedau'r ardal. Bydd yn datblygu rôl ganolog i'r Gymraeg yn ein economi ymweld. Bydd gwaith ymchwil newydd gyda Phrifysgol Bangor yn gosod sylfaen i fonitro unrhyw effaith all yr economi ymweld ei gael ar yr iaith Gymraeg a'n cymunedau.
Anfantais Economaidd-Gymdeithasol	Positif / negyddol / dim	Bydd y Cynllun yn annog parch a dealltwriaeth o ddiwylliant, iaith, rhinweddau arbennig a chymunedau'r ardal. Bydd yn creu cyfleon i gael perchnogaeth a budd cymunedol o'r economi ymweld ac yn ceisio datblygu modelau twristiaeth cymunedol a chynaliadwy er creu buddion economaidd-gymdeithasol i gymunedau. Mae rhai cymunedau ac unigolion yn teimlo eu bod yn cael eu hamddifadu oherwydd yr economi ymweld. Yn benodol o ran argaeledd tai fforddiadwy ac effaith yr economi ymweld ar rai gwasanaethau cyhoeddus megis ffyrdd, biniau stryd, meysydd parcio a thrafnidiaeth. Mae nifer hefyd wedi datgan bod cyflogau'n y sector yn gymharol isel ac yn dymhorol. Rydym wedi ystyried y sylwadau hyn ac wedi ymateb trwy'n mesuryddion effaith fydd yn mesur effaith unrhyw newidiadau yn yr economi ymweld ar ein cymunedau a hefyd o fewn ein Cynllun Gweithredu fydd yn gosod allan blaenoriaethau gweithredu i ymateb i anghenion cymunedau ac yn enwedig o fewn cymunedau dan anfantais. Trwy'r broses o ddatblygu'r Cynllun mae effaith ail-gartrefi a llety gwyliau megis Airbnb wedi codi fel bygythiad i

		argaeledd tai yn lleol. Gallai'r Cynllun arwain at well rheolaeth o'r sefyllfa yn dilyn datblygiadau polisi gan Lywodraeth Cymru.
--	--	---

* I'w ddileu yn ôl yr angen

3.2 Mae'n ddyletswydd ar y Cyngor dan Ddeddf Cydraddoldeb 2010 i gyfrannu'n bositif i gymdeithas decach trwy hybu cydraddoldeb a pherthynas dda yn ei weithgareddau ym meysydd oedran, rhyw, cyfeiriadedd rhywiol, crefydd, hil, trawsrywedd, anabledd a beichiogrwydd a mamolaeth. Mae'n rhaid i'r Cyngor roi sylw dyledus i'r ffordd mae unrhyw newid yn effeithio'r dyletswyddau yma.

Dyletswyddau Cyffredinol y Ddeddf Cydraddoldeb	A yw'n cael effaith?*	Ym mha ffordd? Beth yw'r dystiolaeth?
Cael gwared â cham-wahaniaethu anghyfreithlon, aflonyddu ac erledigaeth	Ydi /nac ydi / posib	Bydd y Cynllun yn annog parch a dealltwriaeth o ddiwylliant, iaith, rhinweddau arbennig a chymunedau'r ardal yn ogystal â gweithio gyda grwpiau sy'n cynrychioli nodweddion er mwyn gweithredu prosiectau penodol i gael gwared a cham-wahaniaethu. Trwy ymgysylltu â grwpiau sy'n cynrychioli pobl â nodweddion penodol byddwn yn gallu adnabod yr hyn mae grwpiau o fewn ein cymunedau, a'r pobl sy'n ymweld, ei angen er mwyn sicrhau tegwch i bawb.
Hyrwyddo cyfleoedd cyfartal	Ydi /nac ydi / posib	Bydd y Cynllun yn annog parch a dealltwriaeth o ddiwylliant, iaith, rhinweddau arbennig a chymunedau'r ardal yn ogystal â gweithio gyda grwpiau sy'n cynrychioli nodweddion er mwyn gweithredu prosiectau penodol i hyrwyddo cyfleoedd cyfartal o fewn ein cymunedau ac ar gyfer y rhai sy'n ymweld.
Meithrin perthnasau da	Ydi /nac ydi / posib	Yn ystod y cyfnod Covid gwelwyd anawsterau a sefyllfaoedd heriol mewn cymunedau yn sgil nifer yr ymwelwyr a'r ardal. Trwy ddatblygu'r Cynllun hwn a Phartneriaeth Economi Ymweld Cynaliadwy byddwn yn hyrwyddo dealltwriaeth a meithrin perthnasau da rhwng cymunedau, busnesau, yr amgylchedd ac ymwelwyr.

* I'w ddileu yn ôl yr angen

3.3 Sut mae eich cynnig yn sicrhau eich bod yn gweithio yn unol â gofynion Safonau'r Iaith Gymraeg (Mesur y Gymraeg (Cymru) 2011), i sicrhau na chaiff y Gymraeg ei thrin yn llai ffafriol na'r Saesneg, ac y manteisir ar bob cyfle i hyrwyddo'r Gymraeg (y tu hwnt i ddarparu gwasanaethau'n ddwyieithog) a chynyddu cyfleoedd i ddefnyddio a dysgu'r iaith yn y gymuned?

Bydd y Cynllun yn hyrwyddo economi ymweld i bawb ac yn annog parch a dealltwriaeth o ddiwylliant, iaith, rhinweddau arbennig a chymunedau'r ardal.

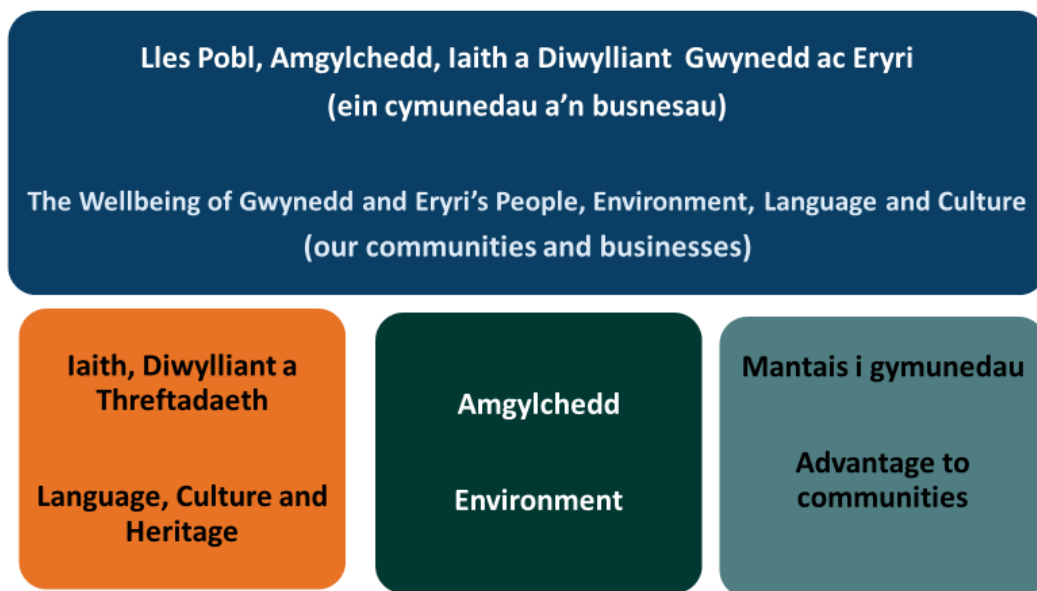
O ganlyniad i'r Cynllun newydd, disgwylir y bydd mwy a gwell ymwybyddiaeth a defnydd o'r Gymraeg gan y sector economi ymweld, yn ogystal a chyfleon gyrfa mwy sefydlog o fewn y sector i bobl leol.

Ein gweledigaeth newydd fydd:

"Economi ymweld er budd a lles pobl, amgylchedd, iaith a diwylliant Gwynedd ac Eryri"

Rydym wedi mabwysiadu egwyddorion pendant i hyrwyddo'r iaith:

1. **Dathlu, Parchu a Gwarchod ein Cymunedau, Iaith, Diwylliant a Threftadaeth**
2. **Cynnal a Pharchu ein Hamgylchedd**
3. **Sicrhau bod cymunedau Gwynedd ac Eryri'n cael mwy o fantais nac anfantais**



Rydym wedi datblygu prosiect cydweithredol gyda Phrifysgol Bangor i ymchwilio i effaith yr economi ymweld ar rai o'r ardaloedd llechi yn yr ardal. Gobeithir y bydd hwn yn gosod model effeithiol i fesur effaith yr economi ymweld a'r safle treftadaeth byd ar yr iaith Gymraeg.

Rydym hefyd wedi datblygu mesuryddion effaith newydd a bydd ystyriaeth yn cael ei roi i nifer y siaradwyr Cymraeg a nifer y cyfleon i hyrwyddo'r Gymraeg.

3.4 Pa fesurau neu newidiadau eraill y gallech eu cynnwys i gryfhau neu newid y polisi / arfer er mwyn cael effaith gadarnhaol ar gyfleoedd pobl i ddefnyddio'r Gymraeg, ac i leihau neu atal unrhyw effeithiau andwyol y gallai'r polisi/ymarfer ei gael ar yr iaith Gymraeg?

Rydym wedi datblygu cyfres o fesuryddion newydd i'n cynorthwyo i gael effaith gadarnhaol ar gyfleoedd i bobl ddefnyddio'r Gymraeg gan gynnwys:

- Canran y trigolion sy'n fodlon ag effeithiau twristiaeth ar y gymuned yn gyffredinol a hunaniaeth y gyrchfan

- Nifer yr unigolion sy'n cefnogi diwylliant, gwarchodaeth, cadwraeth a rheolaeth yr ardal trwy 'gynllun llysgennad twristiaeth' Gwynedd / Eryri
- Cyfanswm nifer yr ymwelwyr ac yn gymesur â sectorau e.e. Iaith, Treftadaeth, Diwylliant, Cerdded, Llwybr Arfordirol, atyniadau, traeth
- Nifer y siaradwyr Cymraeg – Daearyddol
- Nifer y cynhyrchwyr bwyd, diodydd, nwyddau lleol . Yn gysylltiedig â'r economi ymwelwyr.
 - Nifer y busnesau twristiaeth sy'n defnyddio / gwerthu cynnyrch lleol
 - Trosiant a gwariant blynyddol cyfartalog gan fusnesau twristiaeth ar wasanaethau o ffynonellau lleol
 - Nifer y busnesau / mentrau twristiaeth (neu fusnesau sy'n ymwneud â thwristiaeth) mewn perchnogaeth leol neu gymunedol

Bydd y mesurau yma yn cael eu defnyddio i fonitro newidiadau ac effeithiau'r economi ymweld ar ein hardal a byddant yn darparu data creiddiol er mwyn addasu cynlluniau os oes effaith negyddol neu dim digon o effaith cadarnhaol yn cael ei ddangos yn y data.

3.5 Sut mae'r cynnig yn dangos eich bod wedi rhoi sylw dyledus i'r angen i fynd i'r afael ag anghyfartaledd o achos anfantais economaidd-gymdeithasol? (Sylwch fod hyn yn ymwneud â chau bylchau anghydraddoldeb yn hytrach na gwella canlyniadau i bawb yn unig).

O wrando ar gymunedau ac unigolion, rydym wedi clywed bod rhai cymunedau'n teimlo eu bod yn cael eu hamddifadu oherwydd yr economi ymweld. Yn benodol o ran argaeledd tai fforddiadwy ac effaith yr economi ymweld ar rai gwasanaethau cyhoeddus megis ffyrdd, biniau stryd, meysydd parcio a thrafnidiaeth. Mae nifer hefyd wedi datgan bod cyflogau'n y sector yn gymharol isel ac yn dymhorol.

Rydym wedi ystyried y sylwadau hyn ac wedi ymateb trwy'n mesuryddion effaith fydd yn mesur effaith unrhyw newidiadau yn yr economi ymweld ar ein cymunedau a hefyd o fewn ein Cynllun Gweithredu fydd yn gosod allan blaenoriaethau gweithredu i ymateb i anghenion cymunedau. E.e.

- Datblygu cynllun gyrfa a sgiliau i'r sector
- Gefeillio atyniadau gyda'u trefi / pentrefi i ddod a buddion ehangach i economi ardaloedd
- Rheolaeth cyrchfan er mwyn lleihau pwysau ar rai lleoliadau ac annog pobl allan o'r potiau mel
- Gwaith ar dai fforddiadwy ac ail-gartrefi ar y cyd gyda Llywodraeth Cymru
- Datblygiad posib Ardoll Ymwelwyr a chyfle i fuddsoddi unrhyw ardoll mewn cymunedau ac isadeiledd lleol.

Bwriedir ymgysylltu efo cynrychiolwyr ar ran grwpiau gwarchodedig wrth ddatblygu a blaenoriaethu Cynllun Gweithredu blynyddol gan y Bartneriaeth Economi Ymweld Cynaliadwy. Bydd hyn yn ein caniatáu i adnabod unrhyw rwystrau sy'n wynebu pobl â nodweddion gwarchodedig o fewn y cymunedau ac ymwelwyr posib.

3.6 Pa fesurau neu newidiadau eraill y gallech eu cynnwys i gryfhau neu newid y polisi / arfer i ddangos eich bod wedi rhoi sylw dyledus i'r angen i leihau canlyniadau anghyfartal o ganlyniad i anfantais economaidd-gymdeithasol, yn unol â'r Ddeddf Economaidd-Gymdeithasol?

Mae amrediad o fesurau newydd wedi eu hadnabod i'n galluogi i fesur effaith yr economi ymweld ar nifer o feysydd. Mae'r mesuryddion drafft newydd yn cynnwys:

1. Dathlu, Parchu a Gwarchod ein cymunedau, iaith, Diwylliant a Threftadaeth

- Canran y trigolion sy'n fodlon ag effeithiau twristiaeth ar y gymuned yn gyffredinol a hunaniaeth y gyrchfan
- Nifer y busnesau newydd a ddatblygwyd / gwerth buddsoddiad sector preifat / cymunedol newydd mewn datblygiadau economi ymwelwyr
- Nifer yr ail gartrefi (yn unol â'r gyfradd dreth) a chwyddiant mewn prisiau tai
- Nifer yr ail gartrefi a fesul 100 o gartrefi
- Nifer yr eiddo hunan-ddarpar fesul 100 o gartrefi
- Nifer yr unigolion sy'n cefnogi diwylliant, gwarchodaeth, cadwraeth a rheolaeth yr ardal trwy 'gynllun llysgennad twristiaeth' Gwynedd / Eryri
- Ôl troed digidol cyrchfan - Data meta cyfryngau cymdeithasol / gwefan
- Incwm Blynnyddol a gynhyrchir o dwristiaeth (refeniw uniongyrchol ac anuniongyrchol)
- Nifer yr ymwelwyr bob mis & cyfartaledd fesul KM sgwâr & fesul 100 o'r boblogaeth leol
- Cyfanswm nifer yr ymwelwyr ac yn gymesur â sectorau e.e. iaith, Treftadaeth, Diwylliant, Cerdded, Llwybr Arfordirol, atyniadau, traeth
- Math o ymwelwyr / ardal (Proffil)
- Nifer y dyfarniadau a dderbyniwyd neu debyg? Cynllun Barod Amdanni, gwobrau lefel bwyd / Gradd seren / Baner Las ayb
- Safle - Math o weithgaredd hamdden a wneir gan ymwelwyr - Treftadaeth, Diwylliant, Safleoedd Awyr Agored
- Canran / nifer y twristiaid sy'n fodlon ar eu profiad cyffredinol yn y gyrchfan
- Canran / nifer yr ymwelwyr sy'n dychwelyd / dychwelyd (o fewn 5 mlynedd)
- Nifer y siaradwyr Cymraeg – Daeryddol

2. Cynnal a Pharchu ein Hamgylchedd

- Nifer yn ymweld / cymryd rhan mewn gweithgaredd amgylcheddol / tirwedd h.y. llwybr arfordirol, traeth, yr Wyddfa, llwybrau
- Lefel / defnydd / ansawdd dŵr (dŵr yfed ac afonydd).
- Lefel bioamrywiaeth (samplu rhai ardaloedd / rhywogaethau) ardaloedd morol a mewndirol
- Cofrestru cychod môr - cychod / sgïo jet
- Nifer y llwybrau trafndiaeth gyhoeddus sydd ar gael (Misol)
- Nifer y pwyntiau gwefru ceir trydan
- Nifer y defnyddwyr parcio a theithio (Yr Wyddfa??)
- Lledaenu ymwelwyr i ardaloedd eraill o'r Sir er mwyn lleihau pwysau ar gymunedau poblogaidd a lledaenu'r buddion economaidd trwy drafndiaeth cyhoeddus ayb.

3. Mwy o fantais nac anfantais i gymunedau Gwynedd ac Eryri

- Canran y strydoedd sy'n lân
- Pwysau gwasanaethau brys – nifer y digwyddiadau a adroddwyd / sylw meddygol / galwadau allan h.y. RNLI, Ambiwylans, yr Heddlu
- Lefel amddifadedd cymunedol
- Cyfraniad cymharol twristiaeth i economi'r gyrchfan (% CMC)
- Gwariant dyddiol fesul twrist dros nos
- Gwariant dyddiol fesul ymwelydd undydd
- Niferoedd parcio yn erbyn / v capasiti
- Nifer y digwyddiadau traffig ffyrdd
- Nifer y toiledau cyhoeddus sydd ar agor / fesul 1000 o'r boblogaeth gyfan
- Nifer a gyflogir yn y diwydiant twristiaeth
- Cyflog cyfartalog o fewn y diwydiant twristiaeth
- Lefel boddhad y rhai a gyflogir o fewn y sector twristiaeth
- Lefel diweithdra cyffredinol / bwlch sgiliau
- Nifer o swyddi medrus a £25k+ CP o fewn y diwydiant twristiaeth
- Diddordeb a chanfyddiad pobl ifanc -18 o yrfa yn y diwydiant twristiaeth
- Hyd arhosiad twristiaid (nosweithiau) / ymweliadau dydd ar gyfartaledd
- Canran y dynion a merched a gyflogir yn y sector twristiaeth
- Lefel deiliadaeth y sectorau llety yn y dyfodol - gwasanaethol, hunanarlwyo, carafanau a gwersylla
- Lefel deiliadaeth y sectorau llety - gwasanaethol, hunanarlwyo, carafanau a gwersylla
- Contractau Cyflogaeth - Cyfartaledd nifer y misoedd a weithiwyd ac amser o'r flwyddyn
- Cyfartaledd oedran cyflogedig yn y diwydiant twristiaeth
- Nifer y cynhyrchwyr bwyd, diodydd, nwyddau lleol . Yn gysylltiedig â'r economi ymwelwyr.
- Nifer y busnesau twristiaeth sy'n defnyddio / gwerthu cynnyrch lleol
- Trosiant a gwariant blynyddol cyfartalog gan fusnesau twristiaeth ar wasanaethau o ffynonellau lleol
- Nifer y busnesau / mentrau twristiaeth (neu fusnesau sy'n ymwneud â thwristiaeth) mewn perchnogaeth leol neu gymunedol

4) Dadansoddi'r canlyniadau

4.1 Ydi'r polisi felly'n debygol o gael effaith sylweddol, bositif ar unrhyw un o'r uchod? Beth yw'r rheswm am hyn?

Disgwylir y bydd y cael effaith sylweddol bositif ar rai grwpiau a charfannau. Trwy ddatblygu Partneriaeth Economi Ymweld Cynaliadwy newydd bydd modd creu dull cynhwysol o reoli economi ymweld Gwynedd ac Eryri gyda phartneriaid busnes, cymunedol, iaith, amgylchedd a sgiliau. Bydd y Bartneriaeth yn gyfrifol am gytuno ar Gynllun Gweithredu a fydd yn ymateb i anghenion lleol.

Bwriedir ymgysylltu efo cynrychiolwyr ar ran y nodweddion gwarchoddedig er mwyn gweithredu prosiectau i ymateb i unrhyw anghenion gan y grwpiau hyn gan sicrhau effeithiau bositif i gymaint o bobl â phosib.

--

4.2 Ydi'r polisi felly'n debygol o gael effaith sylweddol, negyddol ar unrhyw un o'r uchod? Beth yw'r rheswm am hyn?

Mae'r polisi newydd yma er mwyn diogelu'r hyn sy'n arbennig am ein hardal ac yn cynnig ffordd newydd o gydweithio i'w diogelu ac i fesur unrhyw effaith positif neu negyddol arnynt fel ein bod yn medru ymateb fel yr angen.
O beidio gweithredu'r cynllun yn effeithiol ac yn gynhwysol, gallai bod effaith negyddol yn bosib. Bydd sefydlu'r Bartneriaeth newydd, monitro'r mesuryddion newydd a goruchwylio gweithrediad y Cynllun Gweithredu Blynyddol yn hanfodol wrth leihau ac ymateb i unrhyw effeithiau negyddol.

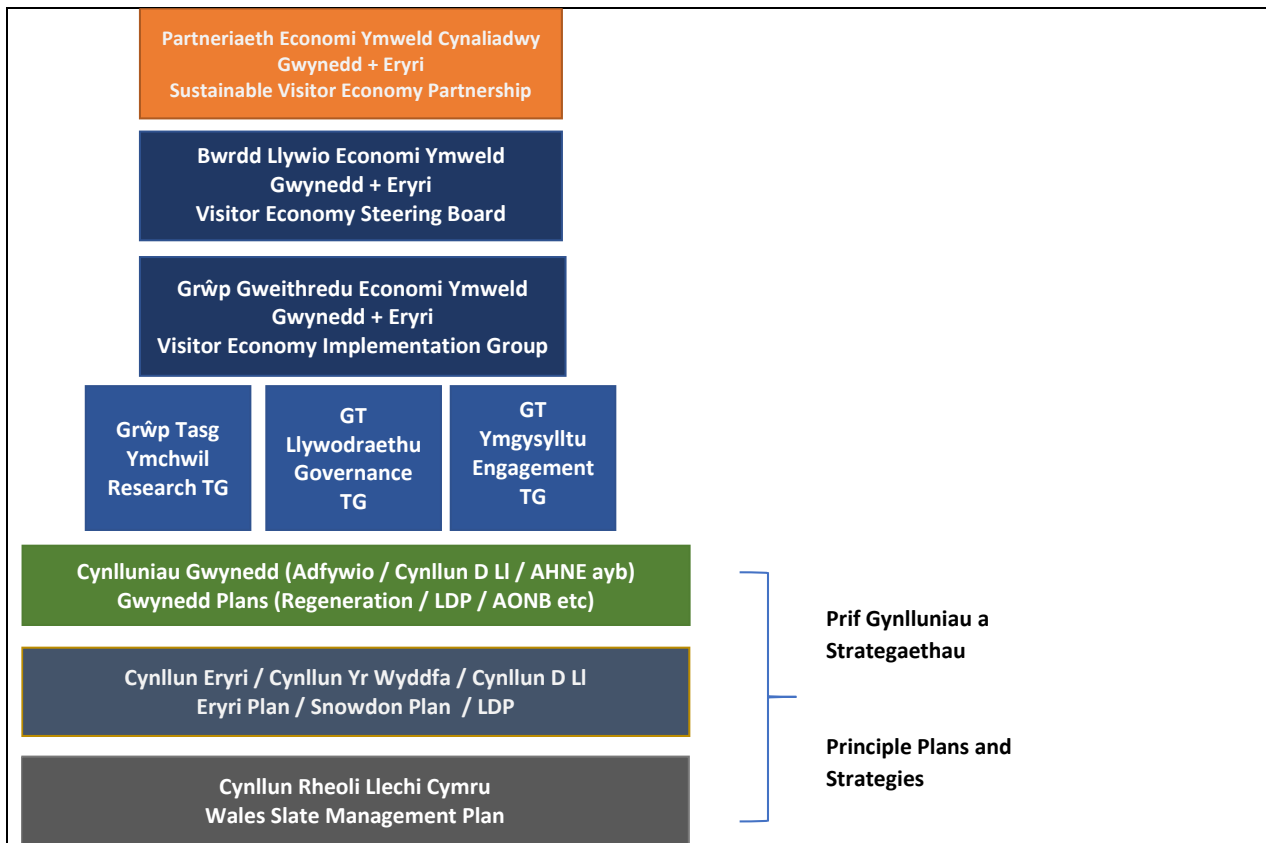
4.3 Beth ddylid ei wneud?

Dewiswch un o'r canlynol:

Parhau gyda'r polisi / gwasanaeth gan ei fod yn gadarn	✓
Addasu'r polisi i ddileu unrhyw rwystrau	
Atal a dileu'r polisi gan fod yr effeithiau niweidiol yn rhy fawr	
Parhau a'r polisi oherwydd gellir cyfiawnhau unrhyw effaith niweidiol	
Dim camau pellach ar hyn o bryd, mae'n gynamserol i benderfynu, neu does dim digon o dystiolaeth	

4.4 Os yn parhau hefo'r cynllun, pa gamau fyddwch chi'n cymryd i leihau neu liniaru unrhyw effeithiau negyddol?

Bydd Bwrdd Partneriaeth Gwynedd ac Eryri'n cyfarfod i drafod a mesur unrhyw effeithiau negyddol. Bydd y Bwrdd yn cynnwys cynrychiolaeth gan Brif weithredwyr y ddau gorff ac Arweinydd y Cyngor a Chadeirydd y Parc.
Bydd Grŵp Gweithredu o swyddogion hefyd yn monitro gweithrediad ac yn asesu effaith unrhyw brosiectau neu ddatblygiadau ar sicrhau gwireddu ein egwyddorion.
Bydd y Bartneriaeth Economi Ymweld Cynaliadwy'n cynnwys amrediad o bartneriaid traws-sectorol er mwyn cynnal trafodaeth agored, sicrhau perchnogaeth ac ymateb i unrhyw effeithiau negyddol.
Mae'r strwythur llywodraethu isod yn amlinellu'n dulliau lliniaru:



4.5 Os nad ydych yn gweithredu ymhellach i ddileu neu leihau effeithiau negyddol, esboniwch pam yma.

Dim yn berthnasol

5) Monitro

5.1 Pa gamau fyddwch chi'n gymryd i fonitro effaith ac effeithiolrwydd y polisi neu wasanaeth (cynllun gweithredu)?

Bydd monitro parhaol o'r Cynllun gan Swyddogion yn y Grŵp Gweithredol ac hefyd o fewn y Bwrdd Partneriaeth a'r Bartneriaeth.

Disgwylir y bydd adolygiad ffurfiol o'r Cynllun a'i Gynllun Gweithredu yn flynyddol gan y Bartneriaeth Economi Ymweld er mwyn ymateb i flaenoriaethau newydd neu i fygythiadau.

Byddwn yn ail-ymweld â'r asesiad effaith yma hefyd o leiaf yn flynyddol ond yn fwy aml na hynny os oes materion yn codi o ymgysylltiadau neu waith arall.

