

Ymgynghoriad - Newidiadau posib i'r system bleidleisio ar gyfer ethol Cyngorwyr Sir

Bu i 882 unigolyn sydd yn etholwr llywodraeth leol yng Ngwynedd wedi ymateb i'r ymgynghoriad. Mae hyn yn cyfateb i 1% o etholwyr Gwynedd. Mae nodweddion yr ymatebwyr i'w weld yn yr **Atodiad 1**.

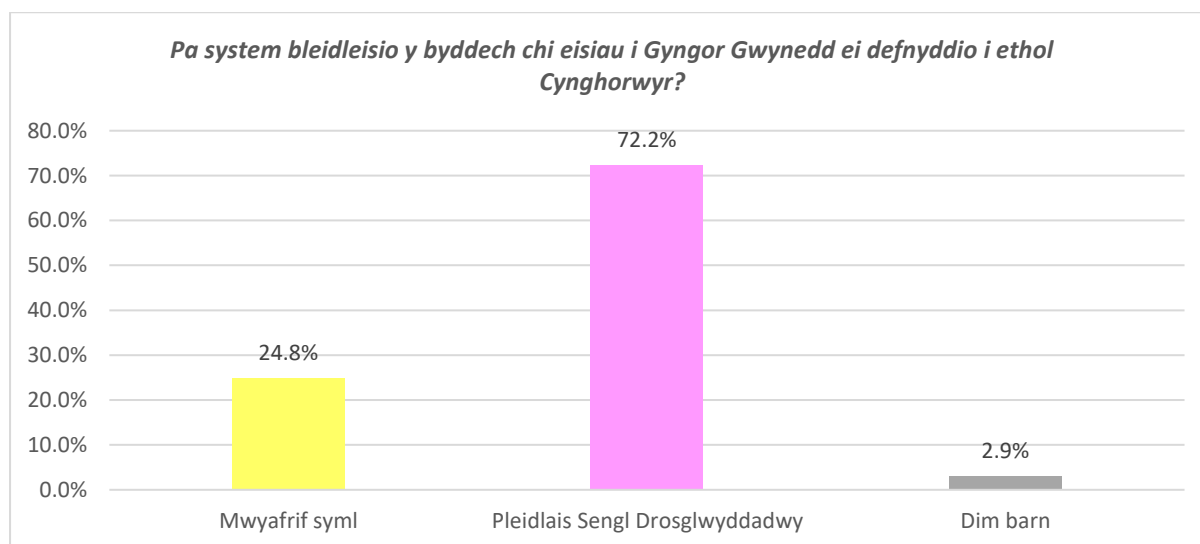
Bu hefyd i 13 Cyngor Dinas/Tref/Cymuned ymateb. Mae rhestr ohonynt i'w gweld yn **Atodiad 2**.

Mae canlyniadau'r unigolion a'r Cyngorau Dinas/Tref/Cymuned yn cael eu hadrodd ar wahân.

1. Ymateb Etholwyr

Pa system bleidleisio y byddech chi eisiau i Gyngor Gwynedd ei defnyddio i ethol Cyngorwyr?

	Nifer unigolion	Canran
Mwyafrif syml (cyntaf i'r felin)	219	24.8%
Pleidlais Sengl Drosglwyddadwy (system bleidleisio gyfrannol neu 'proportional representation')	637	72.2%
Dim barn	26	2.9%
Cyfanswm	882	100.0%



Os edrychwn ar ddewisiadau'r unigolion fesul grŵp oed mae'r canrannau fel â ganlyn.

Grŵp Oedran	Nifer yn y grŵp oedran	Mwyafrif syml	Pleidlais sengl drosglwyddadwy	Dim barn	Cyfanswm
16 – 24 oed	13	0.0%	69.2%	30.8%	100.0%
25 – 34 oed	28	28.6%	71.4%	0.0%	100.0%
35 – 44 oed	38	21.1%	78.9%	0.0%	100.0%
45 – 54 oed	109	17.4%	80.7%	1.8%	100.0%
55 – 64 oed	245	28.2%	68.6%	3.3%	100.0%
65 – 74 oed	262	25.2%	71.4%	3.4%	100.0%
75 – 84 oed	119	24.4%	74.8%	0.8%	100.0%
85+ oed	12	33.3%	66.7%	0.0%	100.0%
Gwell gennyf beidio â dweud / Heb ateb	56	28.6%	67.9%	3.6%	100.0%

Cyfanswm	882	24.8%	72.2%	2.9%	100.0%
-----------------	------------	--------------	--------------	-------------	---------------

Rhesymau dros eu dewis

Ni fu i 143 o'r ymatebwyr roi sylwad.

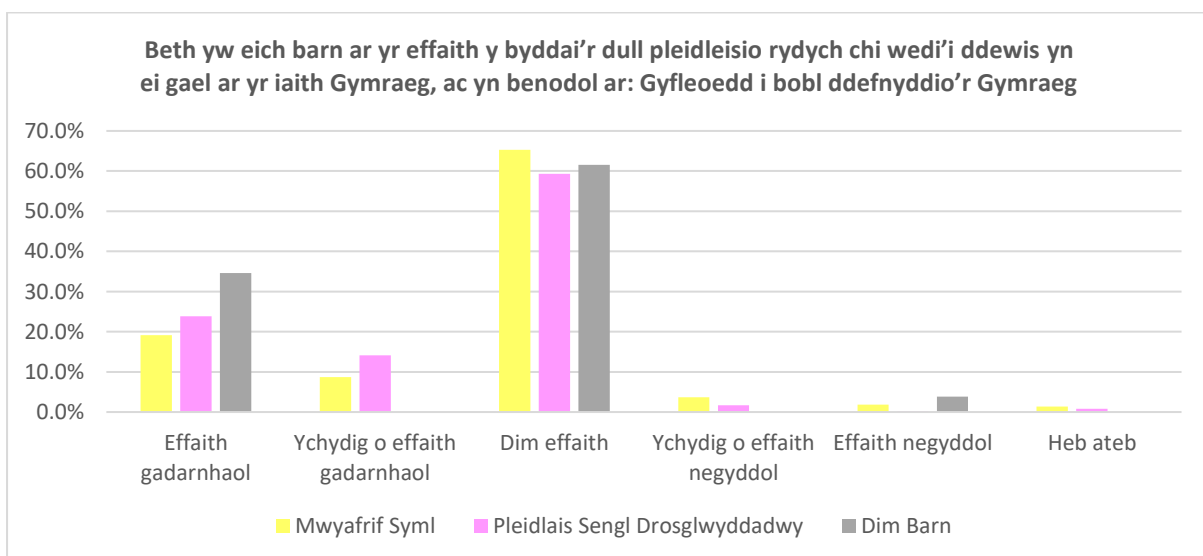
Sylwad	Mwyafrif syml	Pleidlais Sengl Drosglwyddadwy	Dim barn	Cyfanswm	Fel canran
System PSD fwy teg a democrataidd	0	314	1	315	42.6%
System PSD yn fwy cynrychioladol o'r etholaeth - llais pob etholwr yn cyfrif	0	158	0	158	21.4%
System Mwyafrif Syml yn symlach ac yn gweithio'n iawn	88	0	0	88	11.9%
Gwell pleidleisio am un person penodol i gynrychioli ward	53	0	1	54	7.3%
PSD yn rhoi cyfle am amrywiaeth o bartïon i gynrychioli ward	0	40	0	40	5.4%
Perthynas rhwng cynghorydd ac etholwyr yn gwanhau gyda PSD oherwydd maint y ward	18	0	3	21	2.8%
Byddai PSD yn hybu mwy o bobl i bleidleisio	0	15	0	15	2.0%
Bydd PSD yn golygu llai o seddi di-wrthwynebiad	0	14	0	14	1.9%
System PSD yn mynd i hybu cydweithio ar draws pleidiau	0	12	0	12	1.6%
Bydd PSD yn caniatáu ethol cynghorwyr sydd ddim yn byw ac yn adnabod y ward	6	0	0	6	0.8%
Manteision ac anfanteision i'r ddwy system	0	1	3	4	0.5%
Byddai PSD yn rhoi gormod o lais i bartïon eithafol	4	0	0	4	0.5%
Dim digon o wybodaeth am y cynnig i newid i allu gwneud penderfyniad	2	0	2	4	0.5%
Dylai fod yn benderfyniad ar lefel Cymru ac nid awdurdodau unigol i newid y system bleidleisio	2	0	0	2	0.3%
Angen ystyried Pleidlais Amgen	0	1	0	1	0.1%
Byddai dirywiad yn statws yr iaith Gymraeg yng Ngwynedd petai PSD yn dod i rym	1	0	0	1	0.1%
Cyfanswm	174	555	10	739	100.0%

Beth yw eich barn ar yr effaith y byddai'r dull pleidleisio rydych chi wedi'i ddewis yn ei gael ar yr iaith Gymraeg, ac yn benodol ar: Gyfleoedd i bobl ddefnyddio'r Gymraeg

Mwyafrif Syml	Nifer	Canran
Effaith gadarnhaol	42	19.2%
Ychydig o effaith gadarnhaol	19	8.7%
Dim effaith	143	65.3%
Ychydig o effaith negyddol	8	3.7%
Effaith negyddol	4	1.8%
Heb ateb	3	1.4%
Cyfanswm	219	100.0%

Pleidlais Sengl Drosglwyddadwy	Nifer	Canran
Effaith gadarnhaol	152	23.9%
Ychydig o effaith gadarnhaol	90	14.1%
Dim effaith	378	59.3%
Ychydig o effaith negyddol	11	1.7%
Effaith negyddol	1	0.2%
Heb ateb	5	0.8%
Cyfanswm	637	100.0%

Dim barn	Nifer	Canran
Effaith gadarnhaol	9	34.6%
Ychydig o effaith gadarnhaol	0	0.0%
Dim effaith	16	61.5%
Ychydig o effaith negyddol	0	0.0%
Effaith negyddol	1	3.8%
Heb ateb	0	0.0%
Cyfanswm	26	100.0%

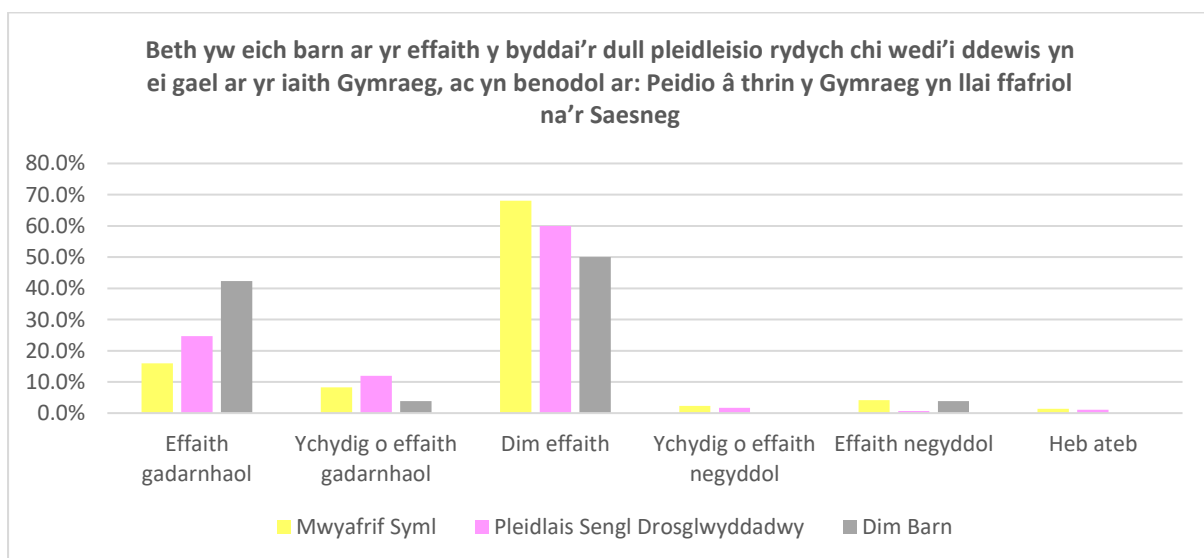


Beth yw eich barn ar yr effaith y byddai'r dull pleidleisio rydych chi wedi'i ddewis yn ei gael ar yr iaith Gymraeg, ac yn benodol ar: Peidio â thrin y Gymraeg yn llai ffafriol na'r Saesneg

Mwyafrif Syml	Nifer	Canran
Effaith gadarnhaol	35	16.0%
Ychydig o effaith gadarnhaol	18	8.2%
Dim effaith	149	68.0%
Ychydig o effaith negyddol	5	2.3%
Effaith negyddol	9	4.1%
Heb ateb	3	1.4%
Cyfanswm	219	100.0%

Pleidlais Sengl Drosglwyddadwy	Nifer	Canran
Effaith gadarnhaol	157	24.6%
Ychydig o effaith gadarnhaol	76	11.9%
Dim effaith	382	60.0%
Ychydig o effaith negyddol	11	1.7%
Effaith negyddol	4	0.6%
Heb ateb	7	1.1%
Cyfanswm	637	100.0%

Dim barn	Nifer	Canran
Effaith gadarnhaol	11	42.3%
Ychydig o effaith gadarnhaol	1	3.8%
Dim effaith	13	50.0%
Ychydig o effaith negyddol	0	0.0%
Effaith negyddol	1	3.8%
Heb ateb	0	0.0%
Cyfanswm	26	100.0%



Rhesymau dros eu dewis

Ni fu i 648 o'r ymatebwyr roi sylwad.

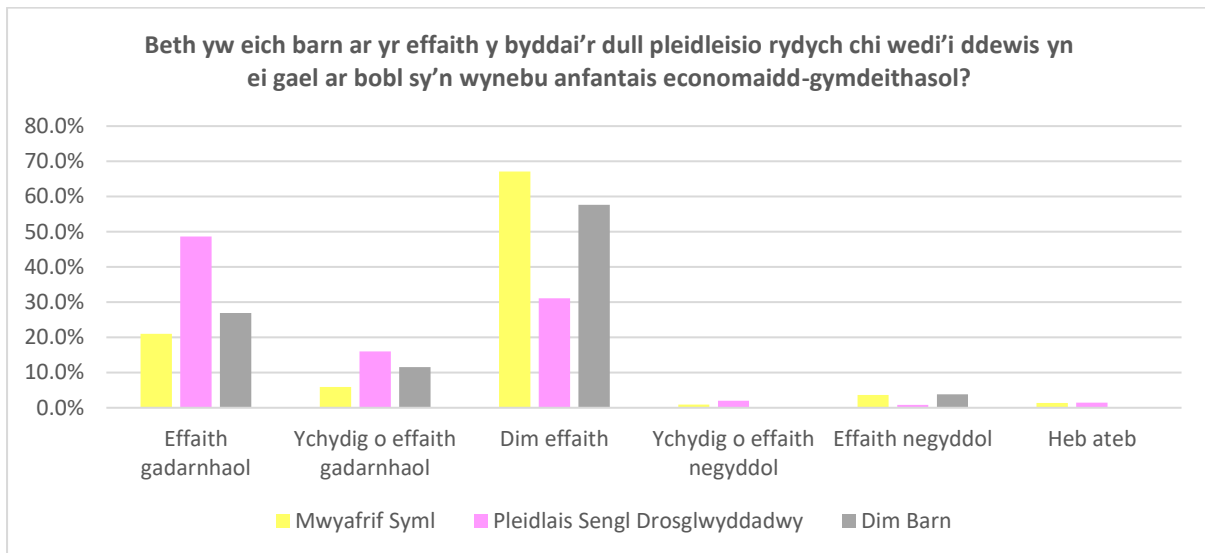
Sylwad	Mwyafrif syml	Pleidlais Sengl Drosglwyddadwy	Dim barn	Cyfanswm	Fel canran
Dim effaith ar yr iaith Gymraeg	22	57	1	80	34.2%
Bydd PSD yn gwneud Saesneg a Chymraeg yn fwy hafal mewn pwysigrwydd	0	48	0	48	20.5%
Cwestiwn amherthnasol	20	26	1	47	20.1%
Pa bynnag system fydd yn cael ei ddefnyddio mae cyfrifoldeb ar yr ymgeiswyr i gryfhau defnydd o'r iaith Gymraeg	6	19	0	25	10.7%
Dylai'r ddwy iaith gael yr un statws	12	5	0	17	7.3%
Byddai PSD yn ffafrio mwy o bleidiau ymylol a byddai hyn yn llai ffafriol i'r Gymraeg	7	2	0	9	3.8%
Gobeithio byddai newid i PSD yn rhoi llai o bwysigrwydd i statws yr iaith Gymraeg a mwy o bwyslais ar waith ac economi	0	6	0	6	2.6%
Gwynedd i arloesi drwy newid i system PSD - dangos y ffordd i'r Senedd a San Steffan	0	2	0	2	0.9%
Cyfanswm	67	165	2	234	100.0%

Beth yw eich barn ar yr effaith y byddai'r dull pleidleisio rydych chi wedi'i ddewis yn ei gael ar bobl sy'n wynebu anfantais economaidd-gymdeithasol?

Mwyafrif Syml	Nifer	Canran
Effaith gadarnhaol	46	21.0%
Ychydig o effaith gadarnhaol	13	5.9%
Dim effaith	147	67.1%
Ychydig o effaith negyddol	2	0.9%
Effaith negyddol	8	3.7%
Heb ateb	3	1.4%
Cyfanswm	219	100.0%

Pleidlais Sengl Drosglwyddadwy	Nifer	Canran
Effaith gadarnhaol	310	48.7%
Ychydig o effaith gadarnhaol	102	16.0%
Dim effaith	198	31.1%
Ychydig o effaith negyddol	13	2.0%
Effaith negyddol	5	0.8%
Heb ateb	9	1.4%
Cyfanswm	637	100.0%

Dim barn	Nifer	Canran
Effaith gadarnhaol	7	26.9%
Ychydig o effaith gadarnhaol	3	11.5%
Dim effaith	15	57.7%
Ychydig o effaith negyddol	0	0.0%
Effaith negyddol	1	3.8%
Heb ateb	0	0.0%
Cyfanswm	26	100.0%



Rhesymau dros eu dewis

Ni fu i 642 o'r ymatebwyr roi sylwad.

Sylwad	Mwyafrif syml	Pleidlais Sengl Drosglwyddadwy	Dim barn	Cyfanswm	Fel canran
System PSD yn sicrhau byddai rhai gyda anfantais economaidd gymdeithasol yn cael eu cynrychioli	0	67	0	67	27.9%
Bydd system PSD yn annog cynrychiolaeth gan ymgeiswyr mwy amrywiol	0	29	0	29	12.1%
Dim effaith	15	13	0	28	11.7%
System PSD yn sicrhau bydd ymgeiswyr yn ymgysylltu fwy gyda'r etholwyr sy'n wynebu anfantais economaidd-gymdeithasol ac felly gwell siawns i newidiadau gael eu gwneud i'w helpu	0	28	0	28	11.7%
System PSD fwy cymhleth ac felly yn effeithio yn negyddol ar y rhai	11	5	0	16	6.7%

sydd gyda anfantais economaidd gymdeithasol					
System PSD yn hybu'r rhai gyda anfantais economaidd gymdeithasol i bleidleisio	0	14	0	14	5.8%
Cyfrifoldeb ar y Cyngor i hyrwyddo a esbonio'r system PSD i etholwyr	0	14	0	14	5.8%
Mwyafrif syml yn caniatáu pleidlais i'r person gorau yn eich barn chi	11	0	0	11	4.6%
Cwestiwn amherthnasol	3	4	1	8	3.3%
Ddim yn siŵr be fyddai'r effaith heb waith ymchwil ar ôl y newid	2	5	0	7	2.9%
Dim seddi "saff" wrth newid i system PSD - felly mwy o siawns i bethau newid	0	6	0	6	2.5%
Bydd system PSD yn lleihau atebolrwydd y cynghorwyr i'w hetholwyr	4	0	1	5	2.1%
Byddai cael mwy o gynghorwyr o dan system PSD yn lleihau adnoddau ar gael fyddai mewn tro yn lleihau gwariant ar wasanaethau	1	2	1	4	1.7%
Mwyafrif syml yn golygu na fyddai heriau trafnidiaeth yn ffactor gan bod y cynghorydd yn lleol iddynt	3	0	0	3	1.3%
Cyfanswm	50	187	3	240	100.0%

2. Ymateb Cyngorau Dinas / Tref / Cymuned

Pa system bleidleisio y byddech chi eisiau i Gyngor Gwynedd ei defnyddio i ethol Cyngorwyr?

	Nifer	Canran
Mwyafrif syml (cyntaf i'r felin)	8	61.5%
Pleidlais Sengl Dros-glwyddadwy (system bleidleisio gyfrannol neu 'proportional representation')	3	23.1%
Dim barn	2	15.4%
Cyfanswm	13	100.0%

Beth yw eich barn ar yr effaith y byddai'r dull pleidleisio rydych chi wedi'i ddewis yn ei gael ar yr iaith Gymraeg, ac yn benodol ar: Peidio â thrin y Gymraeg yn llai ffafriol na'r Saesneg

	Mwyafrif Syml	PSD	Dim barn	Cyfanswm	Canran
Effaith gadarnhaol	0	0	0	0	0.0%
Ychydig o effaith gadarnhaol	0	0	0	0	0.0%
Dim effaith	5	2	0	7	53.8%
Ychydig o effaith negyddol	0	0	0	0	0.0%
Effaith negyddol	0	0	0	0	0.0%
Heb ateb	3	1	2	6	46.2%
Cyfanswm	8	3	2	13	100.0%

Beth yw eich barn ar yr effaith y byddai'r dull pleidleisio rydych chi wedi'i ddewis yn ei gael ar yr iaith Gymraeg, ac yn benodol ar: Peidio â thrin y Gymraeg yn llai ffafriol na'r Saesneg

	Mwyafrif Syml	PSD	Dim barn	Cyfanswm	Canran
Effaith gadarnhaol	0	0	0	0	0.0%
Ychydig o effaith gadarnhaol	0	0	0	0	0.0%
Dim effaith	4	2	0	6	46.2%
Ychydig o effaith negyddol	0	0	0	0	0.0%
Effaith negyddol	0	0	0	0	0.0%
Heb ateb	4	1	2	7	53.8%
Cyfanswm	8	3	2	13	100.0%

Beth yw eich barn ar yr effaith y byddai'r dull pleidleisio rydych chi wedi'i ddewis yn ei gael ar bobl sy'n wynebu anfantais economaidd-gymdeithasol?

	Mwyafrif Syml	PSD	Dim barn	Cyfanswm	Canran
Effaith gadarnhaol	1	0	0	1	7.7%
Ychydig o effaith gadarnhaol	0	0	0	0	0.0%
Dim effaith	4	2	0	6	46.2%
Ychydig o effaith negyddol	0	0	0	0	0.0%
Effaith negyddol	0	0	0	0	0.0%
Heb ateb	3	1	2	6	46.2%
Cyfanswm	8	3	2	13	100.0%

Sylwadau wnaed :

O blaid Pleidlais Sengl Drosglwyddadwy

Cyngor Tref Caernarfon

“Mae'r Cyngor o blaid yr egwyddor gan ei fod yn sistem llawer tecach o rhan cynrychioli barn etholwyr. Mae'r cyngor yn cefnogi wardiau mwy gyda nifer uwch o gynghorwyr achos bo sistem gyda dim ond 3 cynghorydd i ward yn llai cyfrannol. Wrth creu wardiau byddwn yn ffafrio eu bod yn cael eu creu ar sail trefi a'u cefn gwlad naturiol. Mae'r Cyngor yma yn awyddus i Lywodraeth Cymru gwneud y penderfyniad a sicrhau yr un drefn ymhob Cyngor.

1) Er mwyn lleihau'r dryswch o systemau gwahanol mewn gwahanol lefydd, a creu arfer gyda'r sistem ymysg etholwyr a swyddogion etholiad

2) Er mwyn lleihau'r gofyn ar gynghorwyr i bleidleisio yn erbyn y sistem a'u etholwyd, 3) Er mwyn pasio'r newid gyda mwyafrif syml yn lle dau draean.”

Cyngor Cymuned Llanberis a Nant Peris

“Fel Cyngor Cymuned rydym yn gefnogol o'r Bleidlais Sengl Drosglwyddadwy yn gyffredinol, ond yn awyddus i fynegi amheuan ynglŷn â chynyddu maint wardiau. Rydym yn nodi'r bosibilrwydd o gyflwyno'r elfen o drosglwyddedd heb cynyddu ar maint wardiau. Cyfeirir at y fath system fel Bleidlais Amgen (AV yn Saesneg).

Mae drosglwyddedd yn rhoi cyfle i etholwyr mynegi barn ehangach ynglŷn ag ymgeiswyr nag sy'n bosib o dan y drefn presennol o Fwyafrif Syml, ac yn sicrhau bod mwyafrif o etholwyr yn bodlon gyda'r ymgeisydd buddugol. Mae hefyd yn cael gwared ar y cymhelliant i bleidleisio'n dactegol. Rydym yn ystyried yr elfennau hyn fel nodweddion positif o'r system Pleidlais Sengl Drosglwyddadwy a'r system Pleidlais Amgen, o'u cymharu â'r Mwyafrif Syml.

Wrth cynyddu maint wardiau, mae risg o wanhau y berthynas rhwng Cynghorwyr Sir a'r Cymunedau y maent yn eu cynrychioli. Ar hyn o bryd, mae ganddom yn Llanberis un Cynghorydd Sir sydd yn cynrychioli ein Gymuned ni yn unig. Mae'n arferol bod y Cynghorydd Sir hefyd yn aelod o'r Cyngor Cymuned. Mae'r trefn hwn yn sicrhau bod perthynas cryf rhwng y Cyngor Cymuned a'n cynrychiolydd ar Gyngor Gwynedd, ac yn lleddfu cysylltiadau rhwng y Cyngor Cymuned a'r Cyngor Sir.

Rydym yn bryderus ynglŷn â'r effaith o newid i Wardiau Aml-Aelod ar y berthynas gref rhwng y gymuned yn Llanberis a Nant Peris, y Cyngor Cymuned a'r Cyngor Sir. Bysa'n posib lleddfu'r pryderon hyn tasa newidiadau pellach yn cael eu cyflwyno ynghyd â mabwysiadu'r system Pleidlais Sengl Drosglwyddadwy. Er enghraifft, hoffwn annog bod dyletswydd ar Cynghorwyr Sir i fynychu cyfarfodydd pob Cyngor Cymuned o fewn eu wardiau.

I grynhoi, ein dewis cyntaf fel Cyngor Cymuned bysa'r Bleidlais Amgen, sydd yn cyfuno cryfderau'r Pleidlais Sengl Drosglwyddadwy gyda'r mantais o barhau gydag un Cynghorydd Sir yn cynrychioli ein cymuned yn unig. Os oedd y Pleidlais Sengl Drosglwyddadwy yn cael ei fabwysiadu, bysw'n annog bod polisiâu pellach yn cael eu cyflwyno i warchod y perthynas rhwng Cynghorwyr Sir a Chymunedau.”

Cyngor Cymuned Pentir

“Hoffwn gadarnhau i Cyngor Cymuned Pentir drafod y mater yma yn eu cyfarfod neithiwr a’u bod yn gefnogol o’r system PLEIDLAIS SENGL DROSGLWYDDADWY”

O blaid Mwyafrif Syml

Cyngor Cymuned Llanfair

“Aelodau y Cyngor yn gweld y system hon yn gweithio yn iawn a ddim yn gymhleth”

Cyngor Cymuned Talsarnau

“System hon yn gweithio yn iawn ag yn syml”

Cyngor Cymuned Harlech

“Mae'r sustem hon yn gweithio yn iawn”

Cyngor Cymuned Dyffryn Ardudwy a Thalybont

“Mae'r sustem hon yn gweithio yn iawn a ddim angen ei newid oherwydd bod yr ardal hon yn un wledig ni fyddai y sustem arall yn gweithio”

Cyngor Cymuned Llannor

“Ni fyddai cyflwyno system bleidleisio STV yn arwain at fwy o amrywiaeth mewn gwleidyddiaeth leol. I'r gwrthwyneb, byddai'n ffafrio ymgeiswyr yn sefyll dros bleidiau gwleidyddol mawr, trefniedig ar draul ymgeiswyr annibynnol. Ni fyddai trefn bleidleisio newydd yn annog mwy i sefyll etholiad oherwydd ei bod yn ddibynnol ar drefn bleidiol yn fwy na dim. Cred y Cyngor dylid cynnal gwaith ymchwil manwl i ddarganfod pam nad yw unigolion yn fodlon sefyll etholiad cyn ymyrryd â'r drefn bleidleisio

Mae'r drefn bresennol yn sicrhau perthynas eglur ac uniongyrchol rhwng cynrychiolwyr etholedig a'u hetholwyr mewn wardiau o faint rhesymol sy'n unedau daearyddol cymharol ystyrlon. Byddai cyflwyno system STV, a chynyddu maint wardiau, yn cyflwyno pellter a dieithrwch rhwng cynrychiolwyr etholedig a thrigolion eu wardiau ac yn arwain at gynnydd mewn difrawder ynghylch etholiadau lleol.

Ymhellach, mae cynnal yr ymgynghoriad hwn heb gyflwyno unrhyw wybodaeth gadarn am faint yr wardiau etholiadol yn gamarweiniol. Gallwn ragdybio y byddai newid y drefn bleidleisio yn mynd law yn llaw â chreu wardiau etholiadol anferth mewn ardaloedd gwledig, gan arwain at anghyneffindra a dieithriwch rhwng cynrychiolwyr etholedig a'r bobl y maent i fod i'w cynrychioli.

Mae'n dilyn o'r tri phwynt uchod, y gallai cyflwyno system STV gael effaith andwyol ar y Gymraeg.”

Cyngor Cymuned Llandwrog

“Credir fod problemau yn cael eu trosglwyddo o un aelod i'r llall a neb yn derbyn cyfrifoldeb gyda trefniadau Aml Aelod . Heb sefydlu wardiau aml aelod nid oes pwrpas i newid y drefn bresennol.”

Cyngor Cymuned Tudweiliog

“Mae'n debygol o arwain at lai o lais annibynnol sydd y peth dwythfa sydd arnom ei angen. Mae'r drefn bresennol yn gynrychioladol o farn leol.”

Cyngor Cymuned Llanuwchllyn

Dim sylw ychwanegol

Heb farn

Cyngor Cymuned Llanystumdwy

“Mae angen rhagor o wybodaeth am y math o Pleidlais Sengl Drosglwyddadwy rydych yn gynnig, a hefyd sut gall hyn effeithio ar ffiniau'r Wardiau. Fysa'n well cael ymgynghoriaeth ar syniad(au) penodol. Barn y Cynghorwyr oedd y canlynol:-

- *Nad oeddent yn gwybod beth oedd y ffiniau newydd eto.*
- *Diffyg atebolrwydd.*
- *Os bydd 8 cynghorydd yn cael ei dewis dros Ddwyfor, at bwy yr ydym yn mynd i holi am gymorth a chyngor?*
- *Ni fydd neb yn cynrychioli Ward benodol fel ag sydd yn bodoli ar hyn o bryd.*
- *Ni fydd rhaid i Gynghorydd fyw yn y Ward fel ag sydd yn bodoli ar hyn o bryd.*
- *Mae'n debyg na fydd Ward yn Llanystumdwy fel sydd yn bodoli ar hyn o bryd, felly ni fydd gennym neb penodol i droi ato wedyn, a fydd hefo dealltwriaeth am anghenion yr ardal.*
- *O ran effaith ieithyddol, dros yr hir dymor mae'n berygl colli tir ymhen amser.*
- *Mae hyn yn debycach i wleidyddiaeth cenedlaethol, a dim gwleidyddiaeth lleol.*
- *Mae ardal Llanystumdwy yn fawr yn barod felly mae'n boendod meddwl bydd yr ardal wedyn yn mynd yn fwy.*

Cyngor Tref Abermaw

Dim sylw ychwanegol

Atodiad 1 – Nodweddion yr ymatebwyr

Eich rhyw:	Nifer	Canran
Dyn / Gwryw	474	53.7%
Dynes / Benyw	344	39.0%
Dwi'n uniaethu mewn ffordd wahanol	6	0.7%
Gwell gennyf beidio â dweud	47	5.3%
Heb ateb	11	1.2%
Cyfanswm	882	100.0%

Eich grŵp oedran:	Nifer	Canran
16 - 24 oed	13	1.5%
25 - 34 oed	28	3.2%
35 - 44 oed	38	4.3%
45 - 54 oed	109	12.4%
55 - 64 oed	245	27.8%
65 - 74 oed	262	29.7%
75 - 84 oed	119	13.5%
85 + oed	12	1.4%
Gwell gennyf beidio â dweud	46	5.2%
Heb ateb	10	1.1%
Cyfanswm	882	100.0%

Sgiliau yn y Gymraeg:	Nifer	Canran
Siarad, darllen ac ysgrifennu yn rhugl	257	29.1%
Siarad, darllen ac ysgrifennu – wrthi'n dysgu	151	17.1%
Siarad, darllen ac ysgrifennu, ond ddim yn hyderus iawn	100	11.3%
Siarad, ond ddim yn darllen nac ysgrifennu	44	5.0%
Ddim yn gallu siarad na deall Cymraeg	136	15.4%
Arall	78	8.8%
Gwell gennyf beidio â dweud	101	11.5%
Heb ateb	15	1.7%
Cyfanswm	882	100.0%

Eich Cenedligrwydd/Hunaniaeth Genedlaethol:	Nifer	Canran
Cymreig	337	38.2%
Seisnig	137	15.5%
Prydeinig	291	33.0%
Albanaidd	9	1.0%
Gwyddelig o Ogledd Iwerddon	1	0.1%
Arall	42	4.8%
Gwell gennyf beidio â dweud	54	6.1%
Heb ateb	11	1.2%
Cyfanswm	882	100.0%

Eich Hil:	Nifer	Canran
Gwyn	778	88.2%
Asiaidd	1	0.1%
Cymysg / sawl grŵp ethnig	7	0.8%
Sipsiwn / teithiwr Gwyddelig	1	0.1%
Arall	8	0.9%
Gwell gennyf beidio â dweud	73	8.3%
Heb ateb	14	1.6%
Cyfanswm	882	100.0%

Eich Crefydd:	Nifer	Canran
Cristion	345	39.1%
Bwdhaidd	6	0.7%
Arall	40	4.5%
Dim crefydd	392	44.4%
Gwell gennyf beidio â dweud	87	9.9%
Heb ateb	12	1.4%
Cyfanswm	882	100.0%

Eich Rhywioldeb:	Nifer	Canran
Heterorywiol / Strêt	723	82.0%
Dyn hoyw	9	1.0%
Dynes hoyw / lesbiaidd	6	0.7%
Deurywiol (Bisexual)	13	1.5%
Arall	17	1.9%
Gwell gennyf beidio â dweud	100	11.3%
Heb ateb	14	1.6%
Cyfanswm	882	100.0%

Ydi eich hunaniaeth rhywedd wedi newid o'r hyn a bennwyd adeg eich geni? (er enghraifft rydych chi'n drawsrywiol neu trans ayyb)

	Nifer	Canran
Ydi	15	1.7%
Nac ydi	773	87.6%
Gwell gennyf beidio â dweud	75	8.5%
Heb ateb	19	2.2%
Cyfanswm	882	100.0%

Gan ddefnyddio'r diffiniad yn Adran 6 (1) o Ddeddf Cydraddoldeb 2010, a ydych chi'n ystyried eich hun yn berson anabl?

	Nifer	Canran
Ydw	120	13.6%
Nac ydw	670	76.0%
Gwell gennyf beidio â dweud	76	8.6%
Heb ateb	16	1.8%
Cyfanswm	882	100.0%

Atodiad 2 – Rhestr Cyngorau Cymuned / Tref / Dinas wedi ymateb i'r ymgynghoriad

Cyngor Tref Abermaw

Cyngor Tref Caernarfon

Cyngor Cymuned Dyffryn Ardudwy a Thalybont

Cyngor Cymuned Harlech

Cyngor Cymuned Llanberis a Nant Peris

Cyngor Cymuned Llandwrog

Cyngor Cymuned Llanfair

Cyngor Cymuned Llannor

Cyngor Cymuned Llanuwchllyn

Cyngor Cymuned Llanystumdwy

Cyngor Cymuned Pentir

Cyngor Cymuned Talsarnau

Cyngor Cymuned Tudweiliog