

<b>CYFARFOD</b>	Pwyllgor Craffu Cymunedau
<b>DYDDIAD</b>	23 Ionawr 2025
<b>TEITL</b>	Adroddiad Cynnydd Bwrdd Gwasanaethau Cyhoeddus Gwynedd ac Ynys Môn
<b>RHESWM DROS GRAFFU</b>	Rôl y Pwyllgor i graffu gwaith y Bwrdd Gwasanaethau Cyhoeddus
<b>AWDUR</b>	Sandra Thomas, Rheolwr Rhaglen, Bwrdd Gwasanaethau Cyhoeddus Gwynedd a Môn
<b>AELOD CABINET</b>	Y Cynghorydd Nia Jeffreys, Arweinydd y Cyngor

## 1. Pam fod angen ei graffu?

Mae gan y Pwyllgor Craffu Cymunedau rôl i fonitro cynnydd y Bwrdd Gwasanaethau Cyhoeddus o ran rhoi Cynllun Llesiant Gwynedd a Môn 2023-28 ar waith.

Mae'r Cynllun Llesiant yn nodi sut bydd y Bwrdd Gwasanaethau Cyhoeddus yn diwallu ei gyfrifoldebau o dan Ddeddf Llesiant Cenedlaethau'r Dyfodol (Cymru) 2015.

Drwy graffu strwythur llywodraethu a threfniadau cyflawni'r Bwrdd yn ogystal â chraffu gweithrediad y cynllun bydd y Pwyllgor yn cael ei fodloni neu'n argymhell er sicrhau gwelliant.

Craffwyd 'Trefniadau cyflawni Bwrdd Gwasanaethau Cyhoeddus Gwynedd ac Ynys Môn' yng nghyfarfod y Pwyllgor ar 18 Ebrill 2024. Rhan o'r penderfyniad ar yr eitem oedd:

"Gofyn bod adroddiadau i'r dyfodol yn cynnwys mwy o fanylder am y trefniadau cyflawni a sut mae cynnydd yn cael ei fesur er mwyn gwireddu amcanion y Cynllun Llesiant."

## 2. Beth yn union sydd angen ei graffu?

- Y strwythur llywodraethu
- Beth yw'r trefniadau monitro?
- Pa gynnydd sydd wedi ei wneud o ran gwireddu'r Cynllun Llesiant?

## 3. Crynodeb a'r Materion Allweddol

3.1 Dyma gyflwyno trefniadau cyflawni Bwrdd Gwasanaethau Cyhoeddus (BGC) Gwynedd a Môn ar gyfer 2024 a 2025 yn seiliedig ar ein Cynllun Llesiant 2023-28.

## 4. Cefndir / Cyd-destun

4.1.1 Mae [Deddf Llesiant Cenedlaethau'r Dyfodol \(Cymru\) 2015](#) yn rhoi dyletswydd ar gyrfn cyhoeddus i wella llesiant cymdeithasol, economaidd, amgylcheddol a

diwylliannol Cymru. Mae'r ddeddf yn seiliedig ar yr egwyddor o ddatblygiad cynaliadwy ac mae'n gosod dyletswydd ar gyrff cyhoeddus i osod a chyhoeddi amcanion llesiant a chymryd pob cam rhesymol i gyflawni'r amcanion hynny. Sefydlodd y Ddeddf hefyd Fyrddau Gwasanaethau Cyhoeddus gyda chynrychiolaeth gan gyrff cyhoeddus a chyrrff gwirfoddol allweddol ym mhob sir. Mae sefydliadau cyhoeddus Gwynedd a Môn wedi ymuno i gydweithio ar un Bwrdd. Bob pum mlynedd, mae'n rhaid i Fyrddau Gwasanaethau Cyhoeddus baratoi a chyhoeddi asesiad o gyflwr llesiant yn eu hardaloedd a defnyddio hyn fel sail i'r Cynllun Llesiant ar gyfer y pum mlynedd i ddod.

4.1.2 Un o'r prif heriau i'r Bwrdd yw sefydlu lle gallwn ychwanegu'r gwerth mwyaf a gwneud gwahaniaeth gyda'n gilydd, gyda'r adnoddau a'r capasiti cyfyngedig sydd ar gael i ni. Wrth ddatblygu'r Cynllun Llesiant, cawsom sgysiau am ble y gallwn wneud y cyfraniad mwyaf heb ddyblygu'r gwaith da sydd eisoes ar y gweill mewn partneriaethau a sefydliadau eraill. Mae'r Bwrdd wedi dysgu o brofiad ac wedi addasu ei strwythurau dros y cyfnod.

#### 4.1.3 **Amcanion Cynllun Llesiant 2023-28:**

Cyhoeddwyd Cynllun Llesiant 2023-28 Gwynedd a Môn ym mis Mai 2023. Mae **tri Amcan Llesiant penodol, sef:**

- *Rydym am weithio gyda'n gilydd i liniaru effaith **tlodi** ar lesiant ein cymunedau.*
- *Rydym am weithio gyda'n gilydd i wella lles a llwyddiant ein **plant a phobl ifanc** er mwyn gwireddu eu llawn botensial.*
- *Rydym am weithio gyda'n gilydd i gefnogi ein gwasanaethau a'n cymunedau i symud tuag at **Sero Net Carbon**.*

4.1.4 Mae'r **iaith Gymraeg** yn flaenoriaeth parhaol i'r Bwrdd ac rydym yn ei hyrwyddo ym mhob maes o'n gwaith.

4.1.5 Mae methodoleg **System Gyfan Pwysa Iach: Cymru Iach** wedi ei fabwysiadu fel ffordd o weithio drwy'r gwaith yma. Mae'r dull yma yn rhoi'r sylw pennaf ar arweinyddiaeth a galluogi newid drwy gydweithredu a chyfranogi lleol. Mae'n golygu gweithio ar y cyd â phawb a all ddylanwadu ar lif dewisiadau bwyd iach a fforddiadwy (fel gweithwyr proffesiynol a chymunedau lleol) a chreu cyfleoedd i alluogi pobl i symud mwy a chadw'n heini.

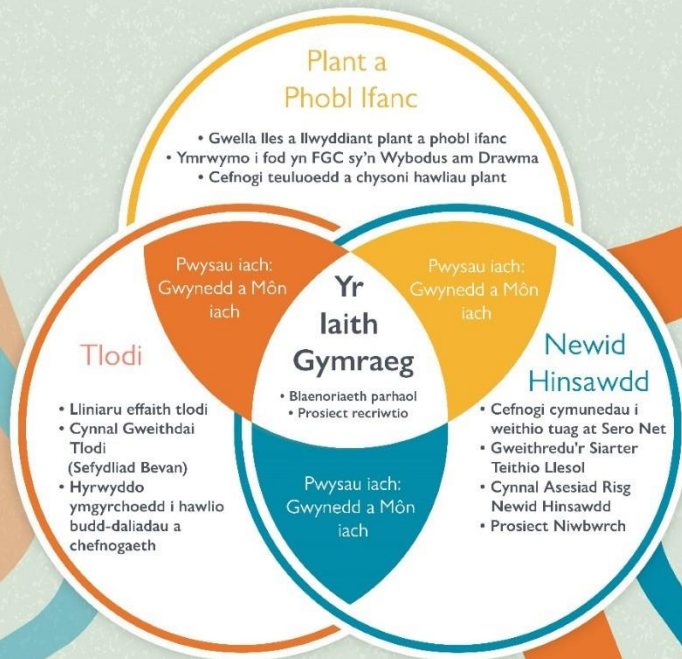
#### 4.2.1 **Cynllun Cyflawni 2024 a 2025**

Mae'r Bwrdd wedi gosod eu hamcanion a chyfeiriad cyffredinol ar gyfer y gwaith dros gyfnod y Cynllun a mae cynllun manwl wedi ei osod ar gyfer y cyfnod cychwynnol, 2023-2025, sydd yn cael ei adolygu'n flynyddol.

Mae'r diagram yma yn dangos sut mae'r Bwrdd yn blaenoriaethu cyflawni'r amcanion yn ogystal â dangos y berthynas hefo Pwysau Iach a'r iaith Gymraeg:

# Bwrdd Gwasanaethau Cyhoeddus Gwynedd a Môn

Blaenoriaethau 2023-2025



Wefan - [www.llesiantgwyneddamon.org](http://www.llesiantgwyneddamon.org)  
Ebost - [post@llesiantgwyneddamon.org](mailto:post@llesiantgwyneddamon.org)

4.2.2 Oherwydd llwyddiannau blaenorol a ffocws parhaus yr Is-grŵp Iaith Gymraeg, cytunodd y BGC y dylai barhau yn ei ffurf bresennol – dan gadeiryddiaeth Dr Lowri Hughes o Brifysgol Bangor. Yn dilyn asesiad academiaidd annibynnol o effeithiolrwydd is-grwpiau BGC eraill, penderfynwyd bwrw ymlaen â'r argymhelliad i sefydlu grwpiau Tasg a Gorffen â mwy o ffocws gweithredol ar gyfer y camau gweithredu eraill.

4.2.3 Felly, bydd pob un o'r camau gweithredu sydd wedi'u blaenoriaethu o dan y tri prif amcan yn cael eu rhoi ar waith gan Grŵp Tasg a Gorffen gyda staff gweithredol o sefydliadau sy'n aelodau o'r BGC yn cydweithio i gyrraedd y nod tymor byr.

#### 4.3.1 Gweithredu hyd yma yn 2024 / 2025:

Dyma uchafbwyntiau allweddol y cynnydd a wnaed wrth gyflawni'r flaenoriaeth laith a'r amcanion llesiant hyd yma eleni a bwriadau am weddill y flwyddyn:

#### 4.3.2 Yr Iaith Gymraeg:

<p><b>Prosiect Gweithlu Dwyieithog:</b> Comisiynwyd IAITH cyf i ymchwilio i heriau a llwyddiannau <b>cynllunio gweithlu dwyieithog</b> ymhlith sefydliadau sy'n rhan o'r tri Bwrdd Gwasanaethau Cyhoeddus yng ngogledd Cymru. Y cwestiwn allweddol oedd pam fod sefydliadau cyhoeddus ar draws gogledd Cymru yn cael trafferth recriwtio staff i swyddi Cymraeg eu hiaith, ac a oedd yr ateb yn gorwedd o fewn y prosesau recriwtio eu hunain. Man cychwyn yr ymchwil oedd casglu data gan y sefydliadau ar swyddi gwag lle roedd y Gymraeg yn hanfodol, pa mor hir oedd swyddi yn wag, oedd angen 2il/3ydd hysbysiad, oedd angen is-raddio'r swydd i Cymraeg Dymunol ayyb.</p>	
Ffurf Cyflawni:	Is-grŵp Iaith
Aelodaeth o'r Is-grŵp:	Prifysgol Bangor (Cadeirydd); Cyngor Gwynedd, Cyngor Môn, Heddlu Gogledd Cymru, Gwasanaeth Tân, Cyfoeth Naturiol Cymru, Parc Cenedlaethol Eryri
Cydweithio gyda:	Arfor, Comisiynydd y Gymraeg
Nawdd ariannol	£22.5k gan y Gronfa BGC Rhanbarthol
Cwblhawyd	Gorffennaf 2024
Deilliannau:	<ul style="list-style-type: none"> <li>• Adroddiad gyda chanfyddiadau ac argymhellion i'w gweithredu</li> <li>• Rhestr wirio ymarfer da i reolwyr a swyddogion Adnoddau Dynol ddilyn</li> <li>• Y prosiect eisoes wedi ei berchnogi gan sefydliadau sydd ar Fyrddau Gwasanaethau Cyhoeddus y gogledd</li> </ul>
Camau nesaf:	<ul style="list-style-type: none"> <li>• Monitro gweithredu'r argymhellion a defnydd o'r rhestr wirio</li> <li>• Cynnal adolygiad o'r data craidd i gadarnhau os oes gwelliannau wedi deillio o'r gwaith</li> <li>• Rhannu'r allbynnau yn genedlaethol ar gais Comisiynydd Cenedlaethau'r Dyfodol</li> </ul>
Prosiect nesaf	Mae'r Is-grŵp wedi derbyn adborth ac awgrymiadau gan aelodau'r Bwrdd beth ddylai'r prosiect nesaf ganolbwyntio arno. Mae'r awgrymiadau yn cynnwys parhau ar waith i ddenu a recriwtio i swyddi Cymraeg – gyda ffocws ar chwalu mythau (“myth busting”). Rydym yn y broses o ddiffinio'r manyleb a byddwn yn cychwyn ar waith yn y flwyddyn newydd ac yn adrodd i gyfarfod nesaf y Bwrdd ym mis Ionawr 2025.
Sut byddwn yn mesur cynnydd:	<ul style="list-style-type: none"> <li>➤ Bydd sefydliadau yn fwy tebygol o recriwtio siaradwyr Cymraeg ac yn hyderus yn eu gallu i gynnig gwasanaeth dwyieithog i gymunedau Gwynedd a Môn.</li> <li>➤ Bydd sefydliadau yn nodi cynnydd yn y nifer o weithwyr sydd yn dysgu Cymraeg.</li> </ul>

	<ul style="list-style-type: none"> <li>➤ Bydd sefydliadau yn nodi cynnydd mewn gweithlu dwyieithog.</li> <li>➤ Bydd yr Iaith yn fwy gweledol o fewn gwasanaethau a chymunedau.</li> <li>➤ Bydd cynnydd yn y defnydd o'r Gymraeg drwy hyrwyddo gweithgareddau a gwasanaethau.</li> <li>➤ Bydd sefydliadau yn nodi cynnydd mewn gweithgareddau a gwasanaethau sydd ar gael drwy gyfrwng y Gymraeg.</li> </ul>
--	---

#### 4.3.2 Pwysau Iach:

<p><b>Pwysau Iach:</b> Bwriadau blwyddyn 1:</p> <ul style="list-style-type: none"> <li>• Pob sefydliad i gadarnhau i ba raddau maent wedi ymgorffori'r nodau a'r credoau i'w gwaith (gyda thystiolaeth)</li> <li>• Cytunwyd i sefydlu is-grŵp Pwysau Iach a fydd yn gweithio gyda ac yn ychwanegu gwerth i weithgarwch rhanbarthol ar bwysau Iach</li> </ul>	
Ffur Cyflawni:	Is-grŵp Pwysau Iach
Aelodaeth o'r Is-grŵp:	Prifysgol Bangor (Cadeirydd); Cyngor Gwynedd, Cyngor Môn, Heddlu Gogledd Cymru, Gwasanaeth Tân, Cyfoeth Naturiol Cymru, Parc Cenedlaethol Eryri
Cydweithio gyda:	Grŵp Partneriaeth Strategol Rhanbarthol Pwysau Iach
Nawdd ariannol	Dim arian ychwanegol tu hwnt i gyllidebau cyfredol yr aelodau
Amserlen	Cyfnod y Cynllun Llesiant 2023-2028
Deilliannau:	<ul style="list-style-type: none"> <li>• Cynllun gweithredu manwl ar sut all sefydliadau'r Bwrdd ymrwymo a chydweithio ar faterion pwysau Iach, yn cynnwys addasu trefniadau caffael, rhoi adborth ar geisiadau cynllunio, darparu gwasanaethau ayyb</li> </ul>
Camau nesaf:	<ul style="list-style-type: none"> <li>• Dadansoddi data lefel sirol ar Pwysau Iach</li> <li>• Adrodd ar y cynnydd a chyfleon i gydweithio</li> </ul>
Sut byddwn yn mesur cynnydd:	Am gydweithio gyda'r Bartneriaeth Rhanbarthol ac Iechyd Cyhoeddus Cymru i gytuno sut byddai modd mesur hyn ac os yn cyflawni yr hyn a nodwyd, a beth fydd yr effaith/gwahaniaeth.

#### 4.3.3 Amcan Newid Hinsawdd:

<b>Gweithredu'r Siarter Teithio Llesol:</b>	
Ffur Cyflawni:	Grŵp Tasg a Gorffen
Aelodaeth:	Cyngor Gwynedd; Cyngor Môn, Prifysgol Bangor, BIPBC, Cyfoeth Naturiol Cymru, Gwasanaeth Tân, Grŵp Llandrillo-Menai
Cydweithio gyda:	Iechyd Cyhoeddus Cymru

Nawdd ariannol	Dim arian ychwanegol tu hwnt i gyllidebau cyfredol yr aelodau
Amserlen	Dwy flynedd (Medi 2024 – Awst 2026)
Deilliannau:	<ul style="list-style-type: none"> <li>Hyrwyddo a gweithredu Siarter Teithio Llesol Gogledd Cymru (yn cynnwys cydweithio ar seilwaith defnydd ynni mewn lleoliadau sector gyhoeddus)</li> </ul>
Camau nesaf:	<ul style="list-style-type: none"> <li>Cynnal Seremoni arwyddo'n swyddogol i'r Siarter ym mis Mawrth gyda'r Gweinidog Trafnidiaeth, Ken Skates, yn bresennol</li> <li>Parhau i gydweithio fel sefydliadau'r Bwrdd i weithredu i gwblhau'r Siarter</li> </ul>
Sut byddwn yn mesur cynnydd:	<ul style="list-style-type: none"> <li>➤ Defnyddio teclun matrices monitro Llywodraeth Cymru – i bob cam mae 4 dewis – <i>“heb ddechrau / ar waith / wedi cwblhau / arwain y ffordd”</i></li> <li>➤ Adrodd ar y data monitro yn gyson</li> <li>➤ Adrodd ar y nifer sefydliadau'r BGC sydd wedi ymrwymo i'r Siarter ac yn ei roi ar waith.</li> <li>➤ Allbynnau lefel uchel i ddechrau, yna allbynnau ansoddol.</li> </ul>
Gweithredu ar y Gymraeg:	Rydym yn gweithredu ac yn ymrwymo i'r Siarter yn y Gymraeg
Gweithredu ar y Dull Pwysau Iach	Cefnogi a hyrwyddo staff holl sefydliadau'r Bwrdd i wneud dewisiadau mwy llesol wrth gymudo i gwaith, wrth deithio yn ystod gwaith ac yn eu oriau hamdden.

<b>Asesiad Risg Newid Hinsawdd:</b>	
Yn ôl Adran 38 Deddf Cenedlaethau'r Dyfodol mae'n ofynnol i'r Byrddau Gwasanaethau Cyhoeddus ystyried Asesiad Risg Newid Hinsawdd Diweddaraf y DU wrth baratoi eu Hasesiadau Lles. Mae'r tri bwrdd y gogledd wedi cytuno i gydweithio i ddarparu un asesiad ar y cyd fydd gyda opsiynau i ddrilio lawr i lefel sirol a wardiau lleol	
Ffurff Cyflawni:	Grŵp Tasg a Gorffen
Aelodaeth:	6 x Sir y gogledd, Prifysgol Bangor, Prifysgol Wrecsam, BIPBC, Cyfoeth Naturiol Cymru, Parc Cenedlaethol Eryri
Cydweithio gyda:	Byrddau'r Gogledd
Nawdd ariannol	Cronfa BGC Rhanbarthol
Amserlen	2 flynedd Medi 2024 – Awst 2026
Deilliannau:	<ul style="list-style-type: none"> <li>Cydymffurfio gyda'r Ddeddf Cenedlaethau'r Dyfodol I gynnal Asesiad Risg Newid Hinsawdd</li> <li>Ei ddefnyddio i fwydo'r Asesiadau Llesiant nesaf yn 2026/27.</li> </ul>
Camau nesaf:	<ul style="list-style-type: none"> <li>Comisiynu Gwaith o goladu a chydlynnu'r holl wybodaeth ag adroddiadau sydd eisoes yn bodoli yn y maes (gweler tudalen 4 o'r cyflwyniad am esiamplau o rhain)</li> </ul>

Sut byddwn yn mesur cynnydd:	<ul style="list-style-type: none"> <li>➤ Bydd asesiad gyflawn o effaith newid hinsawdd a llesiant ac obygiadau hynny, gyda chamau ymateb ac wedi'i hadnabod i liniaru effaith ac ymateb yn rhagweithiol.</li> <li>➤ Asesiad risg wedi'i gwblhau</li> <li>➤ Cynlluniau llesiant yn ymateb i'r risgiau ac yn adnabod allbynnau a deilliannau.</li> </ul>
Gweithredu ar y Gymraeg:	Byddwn yn sicrhau bod yr allbwn yn gwbl ddwyieithog – nid cyfieithiad yn unig
Gweithredu ar y Dull Pwysau Iach	Bydd yr asesiad yn dadansoddi adborth a data gan drigolion yn tynnu sylw at sut mae materion hinsawdd hefyd yn cael effaith ar eu llesiant

<b>Prosiect Niwbwrch:</b>	
<p>Peilot yw hwn a'r bwriad yw datblygu model neu ymarfer da y gellid ei ddefnyddio ar draws yr ardal o weithio mewn partneriaeth er mwyn ymateb i broblem. Rydym yn treialu dull gwahanol, cydweithredol o fynd i'r afael â phroblemau mynediad a thraffig yn ardal Niwbwrch a Llanddwyn ar Ynys Môn. Mae'n ffordd newydd o weithio ar y cyd, lle mae'r sefydliadau o gwmpas y bwrdd yn rhannu heriau a datrysiadau, yn cydweithio ar un cynllun, yn rhannu adnoddau ac yn cyfathrebu fel un llais gyda'r rhanddeiliaid.</p>	
Ffur Cyflawni:	Grŵp Tasg a Gorffen
Aelodaeth:	Cyngor Môn, Cyfoeth Naturiol Cymru, Medrwn Môn
Cydweithio gyda:	Rhwydwaith Cyd-gynhyrchu Cymru, Menter Môn, Cynghrair Bro Aberffraw
Nawdd ariannol	£8.5k gan y Gronfa BGC Rhanbarthol
Amserlen	Peilot: 18 mis (Mawrth 2024 – Medi 2025)
Deilliannau:	<ul style="list-style-type: none"> <li>• Mae swyddogion o Barc Cenedlaethol Eryri wedi rhannu eu profiadau a gwersi dysgu o'r gwaith a wnaethant ym Mhen y Pass i reoli mynediad a thrafnidiaeth</li> <li>• Wrth gymryd pryderon a syniadau am ddatrysiadau gan y gymuned leol, mae swyddogion eisoes wedi cyflawni rhai mesurau dros dro ac yn gweithio ar gynllun prosiect sydd yn cynnwys gweithrediadau tymor byr, canolig a thymor hir.</li> <li>• Wrthi'n peilota ffordd newydd i weithio ar y cyd, lle mae'r sefydliadau o gwmpas y bwrdd yn rhannu heriau a datrysiadau, yn cydweithio ar un cynllun, yn rhannu adnoddau ac yn cyfathrebu fel un llais gyda'r rhanddeiliaid.</li> </ul>
Camau nesaf:	<ul style="list-style-type: none"> <li>• Rydym yn y broses o adrodd yn ôl ar gynnydd i'r gymuned leol gyda'r gobaith byddent yn gweld gwir wahaniaeth mor fuan â Phasg 2025</li> <li>• Mae swyddogion o'r Cyngor Sir yn asesu'r datrysiadau sydd angen gwariant cyfalaf ac yn ymchwilio i ffynonellau ariannu penodol</li> <li>• Cynnal adolygiad o'r peilot hyd yma gyda'r bwriad o'i rannu yn rhanbarthol a'i gynnig fel datrysiad posib i</li> </ul>

	broblemau llesiant cymunedol gyda nawdd ariannol o'r grant rhanbarthol.
Sut byddwn yn mesur cynnydd:	<ul style="list-style-type: none"> <li>➤ Mesurau fel data ar draffig ac ymwelwyr yn yr ardal Haf 2025</li> <li>➤ Holiadur i bobl leol yn mesur bodlonrwydd a gwelliannau llesiant</li> </ul>
Gweithredu ar y Gymraeg:	Wedi sicrhau arbenigwyr a hwyluswyr dwyieithog yn y sesiynau cyhoeddus ac wedi ymdrechu yn benodol i sicrhau bod pobl leol yn cymryd rhan ac yn medru mynegi eu pryderon a'u syniadau yn y Gymraeg. Mae'r holl gyfathrebu yn ddwyieithog.
Gweithredu ar y Dull Pwysau Iach	Mae pobol leol wedi adrodd nad ydynt yn defnyddio'r goedwig na'r traeth dros fisoedd yr Haf oherwydd y prysurdeb a'r gordwristiaeth. Mae'r sefyllfa yn cael effaith andwyol ar eu bywydau dydd i dydd a'u llesiant. Mae'r prosiect yn cyfarch y diffyg mynediad i adnoddau naturiol fel traeth a choedwig Llanddwyn i bobl leol.

#### 4.3.4 Amcan Tlodi:

<b>Cynnal Gweithdai ar Dlodi i Aelodau Bwrdd:</b>	
Mae Sefydliad Bevan yn bwriadu hwyluso tri gweithdy yng Ngwynedd a Môn i sicrhau bod gan sefydliadau yn yr ardal ddealltwriaeth gyffredin o dlodi ac i helpu sefydliadau i feddwl yn fwy strategol am eu rôl wrth ddarparu datrysiad. Byddai pob un o'r gweithdai hyn yn cael eu targedu at gynulleidfa wahanol.	
Ffur Cyflawni:	Gweithdai i Aelodau'r Bwrdd a swyddogion maes tlodi yn eu sefydliadau
Cydweithio gyda:	Sefydliad Bevan, Cyngor Môn, Cyngor Gwynedd
Nawdd ariannol	Dim arian ychwanegol tu hwnt i gyllidebau cyfredol yr aelodau
Amserlen	Wedi llithro i'r Haf 2025
Deilliannau:	<ul style="list-style-type: none"> <li>• Erbyn diwedd y sesiynau bydd gan gyfranogwyr: <ul style="list-style-type: none"> <li>• Dealltwriaeth ddyfnach o ba rai o'u defnyddwyr gwasanaeth sy'n byw mewn tlodi a goblygiadau hyn ar gyfer penderfyniadau rheoli a gweithredol ar gyfer y gwasanaethau a ddarperir ganddynt.</li> <li>• Y sgiliau i wneud eu dadansoddiad eu hunain o ba rai o'u defnyddwyr gwasanaeth sy'n byw mewn tlodi.</li> </ul> </li> <li>• Wedi datblygu syniadau am y ffordd orau o reoli eu gwasanaethau mewn ffordd sy'n darparu atebion i dlodi yn yr ardal.</li> </ul>
Camau nesaf:	<ul style="list-style-type: none"> <li>• Cadarnhau y briff a'r deilliannau sydd eu angen</li> <li>• Trefnu a chynnal Gweithdai</li> <li>• Cytuno'r camau gweithredu ac adnabod cyfleon I gydweithio yn Dilyn y Gweithdai</li> </ul>



Sut byddwn yn mesur cynnydd:	<ul style="list-style-type: none"> <li>➤ Bydd aelodau'r Bwrdd a swyddogion yn deall effaith tlosti ar drigolion a chymunedau.</li> <li>➤ Bydd aelodau'r Bwrdd a swyddogion yn cynllunio ar sail tystiolaeth ac ymchwil, er mwyn gwneud penderfyniadau gwybodus a sicrhau fod gwasanaethau yn rhagweithiol er mwyn arbed a lliniaru effaith tlosti.</li> </ul>
Gweithredu ar y Gymraeg:	<i>I'w gytuno</i>
Gweithredu ar y Dull Pwysau Iach	<i>I'w gytuno</i>

#### 4.3.5 Amcan Plant a phobl Ifanc:

<p><b>Ymrwymo i fod yn FGC sy'n Wybodus am Drawma:</b> Mae fframwaith yng Nghymru mewn lle i helpu sicrhau:</p> <ul style="list-style-type: none"> <li>• Bod swyddogion mewn sefydliadau yn gwybod am adfyd a thrawma ac yn deall sut maen nhw'n effeithio ar blant a phobl ifanc.</li> <li>• Bod sefydliadau yn gwybod sut i gamu i mewn ac atal adfyd a thrawma rhag digwydd.</li> <li>• Bod sefydliadau yn gwybod sut i gefnogi rhywun sydd wedi'i effeithio gan drawma.</li> </ul>	
Ffur Cyflawni:	Cynnal sesiynau penodol gyda arbenigwyr ar Drawma i holl Aelodau'r Bwrdd
Cydweithio gyda:	Cyngor Môn
Nawdd ariannol	Dim arian ychwanegol tu hwnt i gyllidebau cyfredol yr aelodau
Amserlen	Wedi llithro i 2025/26
Deilliannau:	I'w cadarnhau
Camau nesaf:	<ul style="list-style-type: none"> <li>• Cadarnhau y briff a'r deilliannau</li> <li>• Trefnu a chynnal Gweithdai</li> <li>• Cytuno'r camau gweithredu ac adnabod cyfleon I gydweithio yn Dilyn y Gweithdai</li> </ul>
Sut byddwn yn mesur cynnydd:	Bydd pob aelod y Bwrdd yn wybodus am drawma ac effaith trawma, gan sicrhau fod y Byrddau yn ymateb yn rhagweithiol yn y Cynlluniau Llesiant. Byddwn yn gwybod hyn drwy fonitro aelodau sydd wedi mynychu'r hyfforddiant.
Gweithredu ar y Gymraeg:	<i>I'w gytuno</i>
Gweithredu ar y Dull Pwysau Iach	<i>I'w gytuno</i>

#### 4.4.1 Ymgysylltu'n lleol:

Dyma dri esiampl o'r Bwrdd yn ymgysylltu gyda chymunedau ag ysgolion yn Ngwynedd a Môn yn 2024:

<p><b>Naratif cymunedol: Porthmadog</b>          Ar gais Gwasanaethau Oedolion, cynhaliwyd gweithdai yn gofyn y cwestiwn a yw pobl ar draws yr ystod ddemograffig sy'n byw ym Mhorthmadog yn teimlo bod Porthmadog yn oed-gyfeillgar ac os felly pam ac os na, beth ddylai fod yn wahanol?          Y gweithdai yn cynnwys gweithgareddau torri iâ, gwaith pyped, gwaith 3D a 2D, peintio, collage a thecstilau.</p>	
Ffurf Cyflawni:	Cydweithio a chomisynu
Cydweithio gyda:	Gwasanaeth Oedolion Cyngor Gwynedd, Ysgol Eifion Wyn, Ysgol Eifionydd, Clwb Ieuencid Porthmadog, Gofal Ychwanegol Hafod y Gest a Grŵp Cynefin
Nawdd ariannol	Y Gronfa BGC Rhanbarthol a Phrifysgol Wrecsam
Amserlen	Cwblhawyd Medi 2024
Linc i'r allbwn	<a href="#">Porthmadog Report.pdf</a> (*angen ei gyfieithu*)
Deilliannau:	<ul style="list-style-type: none"> <li>• Wedi casglu adborth ar ba mor oed-gyfeillgar ydi Porthmadog trwy gweithgareddau creadigol fydd yn cael ei ddefnyddio i lunio gwasanaethau i'r dyfodol.</li> <li>• Wedi gwella dealltwriaeth rhwng cenedlaethau o fewn cymuned Porthmadog.</li> <li>• Wedi annog dealltwriaeth o ragfarn ar sail oedran a beth sy'n creu cymdeithas oed-gyfeillgar.</li> <li>• Gwasanaeth Oedolion wedi defnyddio'r wybodaeth i ffurfio strategaeth / cynllun gweithredu</li> </ul>
Camau nesaf:	<ul style="list-style-type: none"> <li>• Defnyddio'r holl wybodaeth yn yr Asesiadau Llesiant (2025/26)</li> <li>• Bwriad i arddangos y gwaith Celf ym Mhorthmadog yn y flwyddyn newydd ac i'w gyflwyno i'r Bwrdd</li> </ul>
Gweithredu ar y Gymraeg:	Comisiynwyd artist lleol Cymraeg, Ffion Pritchard, i ymgymryd â'r gwaith a darparwyd yr holl sesiynau ag adnoddau yn Gymraeg gydag opsiynau ar gael yn Saesneg os oedd eu hangen.
Gweithredu ar y Dull Pwysau Iach	Yr ymgysylltu yn cynnwys ceisio deall rhwystredigaethau pobol hŷn a phobl ifanc Porthmadog ar gadw'n heini a bwyta'n iach

<p><b>Naratif cymunedol: Bro Aberffraw</b>          Ar gais Medrwn Môn gofynnwyd sut allwn ni fynd i'r afael yn well ag anghenion y gymuned leol drwy gwelliannau mynediad a thrafnidiaeth ym Mro Aberffraw. A yw'r ardal yn lle hygyrch, cysylltiedig, ac os nad yw, sut mae datrys hynny?          Y Gweithdai wedi cynnwys gweithgareddau torri iâ, gwaith gyda phypedau, animeiddio, gwneud propiau a ffilmio.</p>	
Ffurf Cyflawni:	Cydweithio a chomisynu
Cydweithio gyda:	Cyngor Môn, Medrwn Môn, Grwpiau Cymunedol ym Mro Aberffraw

Nawdd ariannol	Y Gronfa BGC Rhanbarthol a Phrifysgol Wreccsam
Amserlen	Cwblhawyd Medi 2024
Deilliannau:	<ul style="list-style-type: none"> <li>• Prosiect Creadigol gyda grwpiau cymunedol lleol yn creu gwaith celf o siwrneiau trwy Bro Aberffraw, yn cysylltu amrywiaeth o fannau cychwyn a gorffen.</li> <li>• Wedi casglu adborth ar y cysylltedd a'r gallu i gerdded Bro Aberffraw trwy weithgareddau creadigol ac wedi gwella dealltwriaeth o'r rhwystrau sy'n wynebu mynediad i drafnidiaeth gyhoeddus a theithio llesol.</li> <li>• Cynghrair Bro Aberffraw wedi defnyddio'r wybodaeth i ffurfio cynllun gweithredu llesiant lleol</li> </ul>
Camau nesaf:	<ul style="list-style-type: none"> <li>• Defnyddio'r holl wybodaeth yn yr Asesiadau Llesiant (2025/26)</li> <li>• Bwriad i arddangos y gwaith Celf yng Nghanolfan Bodorgan, Bro Aberffraw yn y flwyddyn newydd ac i'w gyflwyno i'r Bwrdd.</li> </ul>
Gweithredu ar y Gymraeg:	Comisiynwyd artist lleol Cymraeg, Ffion Pritchard, i ymgymryd â'r gwaith a darparwyd yr holl sesiynau ag adnoddau yn Gymraeg gydag opsiynau ar gael yn Saesneg os oedd eu hangen.
Gweithredu ar y Dull Pwysau Iach	Yr ymgysylltu yn cynnwys ceisio deall rhwystredigaethau pobol Bro Aberffraw ar gadw'n heini a theithio llesol

<p><b>“Arweinyddion y Dyfodol”:</b> Ymgysylltu am y Cynllun Llesiant ar ffurf gweithdy yn Ysgol Dyffryn Nantlle, Ysgol Y Moelwyn , Ysgol Botwnnog, Ysgol Brynrefail ac Ysgol David Hughes</p> <p>Gan weithio gydag Xplore cyflwynwyd sesiwn addysgiadol i ysgolion yn ceisio mewnbwn, a syniadau gan bobl Ifanc i gysylltu a deall yr heriau a datblygu sgwrs/syniadau ysgogi ar gyfer y Bwrdd.</p>	
Ffur Cyflawni:	Cydweithio a chomisiynu
Cydweithio gyda:	Gwasanaethau Addysg Cyngor Gwynedd a Chyngor Môn,
Nawdd ariannol	Y Gronfa BGC Rhanbarthol a Phrifysgol Wreccsam
Amserlen	Cwblhawyd Hydref a Thachwedd 2024
Deilliannau:	<ul style="list-style-type: none"> <li>• Cysylltwyd pobl ifanc yn uniongyrchol â'r Bwrdd a'r ffocws/blaenoriaethau yn ogystal â chael eu mewnbwn ar raglen waith y Bwrdd</li> <li>• Rhannwyd mewnwelediad i'r hyn y mae'r Ddeddf Cenedlaethau'r Dyfodol yn ei olygu.</li> </ul>
Camau nesaf:	<ul style="list-style-type: none"> <li>• Bwydo'r holl wybodaeth i'r Asesiadau Llesiant (2025/26)</li> <li>• Parhau i ymgysylltu gyda'r ysgolion yn rheolaidd</li> </ul>
Gweithredu ar y Gymraeg:	Sicrhau bod tîm dwyieithog o Xplore/Prifysgol Wreccsam yn arwain y gweithdai yn ysgolion Gwynedd a Môn

Gweithredu ar y Dull Pwysau Iach	Gweithdai yn cynnwys mapio sut mae pobl ifanc yn cadw'n heini – pa reolaeth sydd ganddynt dros eu taith i'r ysgol, eu hamser hamdden, mynediad i adnoddau cadw'n heini, amser ar gyfryngau cymdeithasol ayyb
----------------------------------	--

#### 4.4.2 Cefnogaeth a chydweithio rhanbarthol:

Cefnogir y BGC yn rhanbarthol gan Bartneriaeth Mewnwelediad Gogledd Cymru / North Wales Insight Partnership (NWIP), sy'n cynnwys swyddogion o bob rhan o'r sector cyhoeddus ac yn cysylltu sefydliadau a chymunedau ar draws y rhanbarth. Mae NWIP yn annog gwaith partneriaeth rhanbarthol i alinio blaenoriaethau a nodi cyfleoedd ar draws y Byrddau Gwasanaethau Cyhoeddus, y Bwrdd Partneriaeth Rhanbarthol, a Bwrdd Uchelgais Economaidd Gogledd Cymru.

Mae Llywodraeth Cymru yn darparu Grant Cymorth Rhanbarthol BGC Gogledd Cymru sy'n cael ei reoli gan Gyngor Gwynedd ar ran BGCau y rhanbarth. Diben y cymorth hwn yw annog cydweithio ag arloesi rhwng y tri BGC. Mae'r grant hwn yn cefnogi datblygiad rhai dulliau arloesol o ymgysylltu a chyd-gynhyrchu, sydd eisoes wedi helpu i gefnogi cyflawni'r amcanion llesiant lleol.

Mae Rhwydwaith Cynhyrchu Cymru yn darparu cefnogaeth hirdymor ar gyfer ymgysylltu a chyd-gynhyrchu ar draws Gogledd Cymru. Mae'r BGC yn defnyddio cefnogaeth y Rhwydwaith hwn i helpu i ymgysylltu'n lleol gyda chymunedau.

#### 4.4.3 Monitro:

Mae'r Is-grŵp Iaith a'r grwpiau Tasg a Gorffen a nodwyd uchod yn atebol i'r Bwrdd Gwasanaethau Cyhoeddus mewn perthynas â chyflawni unrhyw waith a gomisiynir. Maent yn diweddarau'r Bwrdd ar gynnydd yn chwarterol, ac yn ystod y cyfarfodydd ceir her a thrafodaeth ar yr adroddiadau o gynnydd maent yn eu cyflwyno. Mae gan dîm cefnogi'r Bwrdd hefyd rôl i'w chwarae rhwng cyfarfodydd i gefnogi a chynnal y gwaith. Hefyd cyhoeddir adroddiad blynyddol sy'n crynhoi cynnydd wrth i'r Bwrdd weithio tuag at gyflawni ei amcanion strategol.

Mae gwaith y Bwrdd yn cael ei wirio'n gyson gan Bwyllgorau Craffu Cyngor Gwynedd a Chyngor Sir Ynys Môn. Mae'r Ddeddf Llesiant a'r canllawiau cenedlaethol cysylltiedig yn nodi 3 rôl ar gyfer pwyllgorau craffu'r Awdurdodau Lleol wrth ddarparu atebolrwydd democrataidd i'r Bwrdd Gwasanaethau Cyhoeddus:

- Adolygu trefniadau llywodraethu'r BGC
- Ymgynghorai statudol ar yr Asesiad Llesiant a'r Cynllun Llesiant
- Monitro cynnydd ymdrechion y BGC wrth weithredu'r Cynllun Llesiant

## 5. Ymgynghori

Mae'r Bwrdd Gwasanaethau Cyhoeddus yn ymgynghori yn swyddogol gyda chymunedau ar yr Asesiadau Llesiant yn ogystal a'r Cynllun Llesiant. Rydym hefyd yn cynnal sesiynau ymgysylltu gyda grwpiau cymunedol ag ysgolion (gweler pwynt 4.4.1).

## 6. Deddf Llesiant Cenedlaethau'r Dyfodol (Cymru) 2015

Mae Bwrdd Gwasanaethau Cyhoeddus Gwynedd a Môn yn gweithredu yn unol â saith egwyddor arweiniol. Mae pump o'r rhain yn cydymffurfio â'r **pum ffordd o weithio** a amlinellir yn y Ddeddf (Tymor Hir, Atal, Cydweithio, Integreiddio a Cynnwys) a dau wedi eu hychwanegu gan y Bwrdd yn lleol (Iaith Gymraeg a Lleihau anghydraddoldeb). Bydd yr egwyddorion yma yn ein helpu i gydweithio'n well, osgoi ailadrodd camgymeriadau'r gorffennol ac yn mynd i'r afael â rhai o'r heriau yr ydym yn eu hwynebu i'r dyfodol.

### 6.1 A ydych wedi **cynnwys** trigolion / defnyddwyr gwasanaeth? Os ddim, pryd a sut ydych yn bwriadu ymgynghori â nhw?

Mae gan ein trigolion a'n cymunedau rôl bwysig i'w chwarae wrth gynllunio gwasanaethau ar gyfer y dyfodol a byddwn yn sicrhau bod eu safbwyntiau a'u profiadau'n ganolog i'r broses o gynllunio gwaith y Bwrdd. Byddwn yn mabwysiadu'r Safonau Cyfranogi Cenedlaethol ar gyfer pob oedran ac yn sicrhau bod y Bwrdd yn gweithio o fewn y safonau hynny. Byddwn yn sicrhau bod pobl yn gallu cyfathrebu â'r Bwrdd yn eu hiaith a'u cyfrwng o'u dewis.

### 6.2 A ydych wedi ystyried **cydweithio**?

Byddwn yn ceisio cael gwared â'r rhwystrau sy'n atal cydweithio effeithiol. Byddwn hefyd yn rhannu gwybodaeth ac arfer dda rhwng aelodau'r Bwrdd a'n trigolion am yr hyn sy'n cael ei wneud i wireddu amcanion a blaenoriaethau. Byddwn yn ystyried aelodaeth y Bwrdd yn rheolaidd ac yn sicrhau bod y partneriaid cywir yn cael eu cynnwys er mwyn cyflawni ein hamcanion.

### 6.3 Beth sydd wedi ei wneud neu bydd yn cael ei wneud i **atal** problemau rhag codi neu waethygu yn y dyfodol?

Byddwn yn defnyddio data tueddiadau i adnabod y problemau fydd yn wynebu ein cymunedau yn y dyfodol ac yn datblygu a gweithredu cynlluniau i'w hatal. Byddwn yn cydweithio gyda chymunedau i'w galluogi i wneud mwy i atal problemau rhag datblygu a chefnogi rhaglenni all wneud gwahaniaeth go iawn yn y tymor hir.

### 6.4 Sut ydych wedi ystyried yr **hirdymor** a beth fydd anghenion pobl mewn blynyddoedd i ddod?

Byddwn yn parhau i gasglu data i gael gwell dealltwriaeth o sut mae cymunedau yn edrych ar hyn o bryd, a sut y byddant yn edrych yn y dyfodol o ganlyniad i ffactorau fel newid demograffeg. Byddwn hefyd yn edrych i weld pa newidiadau cenedlaethol a rhyngwladol sydd ar y gorwel a cheisio dadansoddi'r effaith ar ein cymunedau ni. Drwy hyn gallwn gydweithio fel partneriaid a thrigolion i gynllunio'r gwasanaethau fydd eu hangen ar gyfer y dyfodol.

### 6.5 Er mwyn sicrhau **integreiddio**, a ydych wedi ystyried yr effaith bosib ar gyrrff cyhoeddus eraill?

Byddwn yn gweithredu mewn ffordd fydd yn cyfrannu at fwy nag un amcan ble bo'n briodol ac yn unol ag amcanion llesiant cenedlaethol Llywodraeth Cymru. Byddwn

yn ceisio integreiddio gwasanaethau os bydd tystiolaeth yn dangos y byddai hyn yn sicrhau'r canlyniadau gorau i'n cymunedau. Byddwn yn ystyried strategaethau a chynlluniau lleol a rhanbarthol eraill sy'n gweithio tuag at yr un amcanion neu amcanion tebyg ac yn cydweithio er mwyn eu cyflawni.

## 7. Effaith ar Nodweddion Cydraddoldeb, y Gymraeg a'r Dyletswydd Economaidd-Gymdeithasol

Cynhaliwyd asesiad effaith gynhwysfawr wrth fabwysiadu'r Cynllun Llesiant yn 2023. Roedd yn cynnwys effaith ar nodweddion cydraddoldeb, y Iaith Gymraeg a'r dyletswydd economaidd-gymdeithasol (Deddf Cydraddoldeb 2010). Rydym yn cefnogi partneriaid y Bwrdd gyda Aseidiadau Effaith fel bo'r angen.

## 8. Camau Nesaf

Yn dilyn adrodd i'r Pwyllgor Craffu Cymunedau bydd yr adroddiad yn cael ei rannu gyda Aelodau'r Bwrdd gyda unrhyw argymhellion. Bydd yr adroddiad hefyd yn cael ei rannu gyda Pwyllgor Sgrwtini Cyngor Sir Ynys Môn.

## Gwybodaeth Cefndir

### Atodiadau

Iaith Gymraeg:

[2024.09.09 - Adroddiad Terfynol Cynllunio Gweithlu Dwyieithog - Cym - Glân.docx](#)

[Safle Tîm Uned Partneriaethau - Newydd Denu ymgeiswyr â sgiliau Cymraeg \(4\).pdf - Pob Dogfen](#)

Pwysau Iach:

[22146-Healthy Weight Whole System Approach Structure paper-CY.docx](#)

Siarter Teithio:



HTC North Wales  
230303-1 cy.pdf

[Adnoddau i gefnogi cynghorau - CLILC](#)

Aseiad Risg Newid Hinsawdd:

[PSB targedau net sero.pptx](#)

Prosiect Niwbwrch:



PSB Newborough  
Hackathons Report M

Amcan Plant:

[Cymru-syn-Ystyriol-o-Drawma.pdf \(traumaframeworkcymru.com\)](https://traumaframeworkcymru.com/Cymru-syn-Ystyriol-o-Drawma.pdf)

Naratif Cymunedol Porthmadog:

[Porthmadog Report.pdf](#)