

| | |
|---------------------------|--|
| CYFARFOD | Pwyllgor Craffu Addysg ac Economi |
| DYDDIAD | 10fed o Ebrill, 2025 |
| TEITL | Gwasanaeth Ieuenctid |
| RHESWM DROS GRAFFU | Cynllun y Cyngor 2023-28 - Gwynedd Yfory. |
| AWDUR | Steffan Williams- Rheolwr Gwasanaethau Ieuenctid |
| AELOD CABINET | Y Cyng. Dewi Jones |

1. Pam fod angen ei graffu?

- 1.1 Mae'r Gwasanaeth Ieuenctid yn darparu gwasanaeth pwysig i bobl ifanc y Sir.
- 1.2 Craffwyd gwaith y gwasanaeth gan y Pwyllgor Craffu Gofal ar 10 Tachwedd 2022, cyn i'r gwasanaeth symud i fod o dan yr Adran Addysg. Bu i'r Pwyllgor graffu datblygiadau yn y maes yn dilyn ailfodelu'r Gwasanaeth Ieuenctid yn 2018.
- 1.3 Mae 'Ymestyn Cyfleoedd Chwarae' yn brosiect blaenoriaeth yng Nghynllun y Cyngor 2023-2028. Bwriedir adolygu sut mae'r ddarpariaeth newydd ar gyfer ieuenctid yn cael ei weithredu ar draws y Sir gan adnabod a gwerthuso'r deilliannau y mae'n ei chyflawni i bobl ifanc Gwynedd.

2. Beth yn union sydd angen ei graffu?

- Casgliadau'r gwerthusiad
- Beth yw barn pobl ifanc am y ddarpariaeth?
- Ydy'r gwasanaeth yn cyfarch y galw?
- Pa gyfleoedd cyllidebol newydd sydd ar gael i ddatblygu'r gwasanaeth?

3. Crynodeb a'r Materion Allweddol

- 3.1 Mae'r Gwasanaeth Ieuenctid yn un o'r blaenoriaethau yng Nghynllun y Cyngor o fewn prosiect Gwynedd Yfory- '*Sicrhad fod caeau chwarae a chyfleusterau addas ar gael i blant a phobl ifanc yn eu hamser hamdden.*'
- 3.2 Mae angen y Pwyllgor Craffu i rhoi arweiniad ar gyfeiriad gwaith y Gwasanaeth Ieuenctid yn y dyfodol i drafod os ydyw dal yn cyfarch anghenion pobl ifanc Gwynedd ac yn cyflawni ei hamcanion yn dilyn yr ailstrwythuro yn 2018.
- 3.3 Ers yr ailstrwythuro yn 2018, mae newidiadau sylweddol wedi digwydd o ran COVID, dulliau gweithio, ffrydiau cyllido, a disgwyliadau polisi, gan gynnwys pwyslais cynyddol ar lesiant ieuenctid, cydraddoldeb cyfleoedd, a darpariaeth sy'n ymateb i anghenion lleol. Mae'n hanfodol bod y Gwasanaeth Ieuenctid yn asesu effaith y newidiadau hyn, gan dderbyn arweiniad gan y Pwyllgor Craffu, er mwyn sicrhau bod ansawdd a hygyrchedd y Gwasanaeth yn parhau i gynnig cefnogaeth berthnasol ac effeithiol i bobl ifanc.

3.4 Mae anghenion pobl ifanc wedi parhau i esblygu dros y blynyddoedd, yn enwedig wrth ystyried ffactorau megis effaith y pandemig, heriau iechyd meddwl, a'r newidiadau yn y dirwedd addysg a chyflogaeth. Mae hyn yn golygu bod angen adolygu'r ddarpariaeth yn gyson i sicrhau ei bod yn parhau i fod yn berthnasol ac yn adlewyrchu'r realiti y mae pobl ifanc yn ei brofi.

4. Cefndir / Cyd-destun

4.1 Penderfynodd y Cabinet ail-fodelu'r Gwasanaeth Ieuencid yn 2018. Aethpwyd ati i ail-fodelu'r Gwasanaeth Ieuencid i sefydlu'r model newydd o'r 1af o Fedi 2018. Sefydlwyd y strwythur canlynol ar gyfer y Gwasanaeth Ieuencid nol yn 2019:

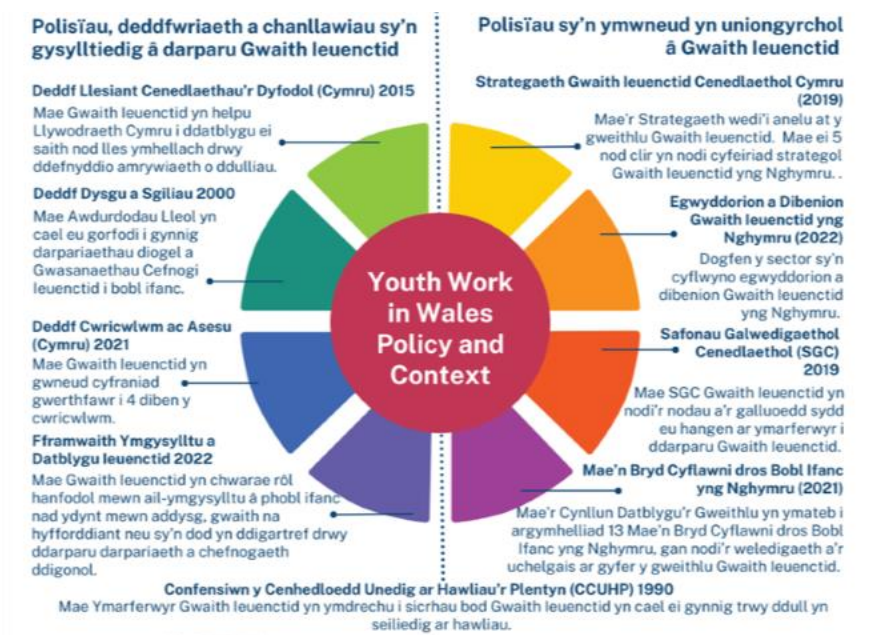
- Darparu Rhaglen o Weithgareddau a Phrosiectau Gwaith Ieuencid i bobl ifanc 11-19 oed drwy'r ysgolion (14 ysgol Uwchradd a 2 Ysgol Arbennig) drwy Dîm Cymorth Ieuencid 11-19 oed gyda 8 o Weithwyr Ieuencid llawn amser.
- Darparu Rhaglen o Weithgareddau a Phrosiect Cymdeithasol i bobl ifanc 11-19 oed mewn cymunedau gydol y flwyddyn, wrth symud o le i le. Cyflawnir y gwaith yma gan y Tîm Gwaith Ieuencid Cymunedol gyda 37 o staff rhan amser.
- Cefnogi Cynghorau cymuned a thref i sefydlu Clybiau Ieuencid Cymdeithasol i bobl ifanc yn ôl y galw. Cyflawnir y gwaith hwn gan y Tîm Gwaith Ieuencid Cymunedol gyda 24 o staff rhan amser.
- Darparu Cefnogaeth bersonol i bobl ifanc 16-25 oed sy'n wynebu rhwystrau rhag ymgysylltu gydag addysg, hyfforddiant neu waith, drwy'r Tîm Cymorth Ieuencid 16-25 oed, gyda 5 Gweithiwr Ieuencid Llawn Amser.
- Comisiynu'r 3ydd Sector i gynnal gweithgareddau, prosiectau ar ran y Gwasanaeth Ieuencid yn ôl yr angen.

4.2 Gyd-Destun Ddeddfwriaethol

4.2.1 Mae'r Gwasanaeth Ieuencid yn un o'r blaenoriaethau yng Nghynllun y Cyngor o fewn prosiect Gwynedd Yfory- '*Sicrhad fod caeau chwarae a chyfleusterau addas ar gael i blant a phobl ifanc yn eu hamser hamdden.*' Mae'r gwasanaeth yn gweithio i greu gofodau diogel i bobl ifanc, cynnig cyfleoedd dysgu ac antur, a datblygu gweithgareddau cymunedol a chystadlaethau i hyrwyddo sgiliau a chydlyniant cymdeithasol

4.2.2 Mae darparu Gwasanaethau Cymorth Ieuencid yn ofyniad statudol o dan y Ddeddf Sgiliau a Dysgu 2000. Mae Llywodraeth Cymru (LLC) yn cyfeirio awdurdodau lleol i ddarparu, sicrhau darpariaeth neu gyfranogi yn y ddarpariaeth o wasanaethau cymorth Ieuencid. Mae LLC yn gwneud hyn ar gyfer Gwaith Ieuencid a Gwasanaethau Ieuencid Awdurdodau Lleol drwy "Cyfarwyddyd a Chanllawiau Ymestyn Hawliau (2002)", Strategaeth Gwaith Ieuencid Cymru 2019; Fframwaith Ymgysylltu a Chyflawniad 2022; Cwricwlwm i Gymru a'r Siarter Ieuencid 2016.

4.2.3 Mae darpariaeth y Gwasanaeth Ieuencid hefyd yn cyfrannu at strategaethau eraill fwy eang Llywodraeth Cymru- Strategaeth Tlodi Plant Cymru 2024, Rhoi diwedd ar ddigartrefedd: cynllun gweithredu lefel uchel 2021 i 2026, Cynllun Plant a Phobl Ifanc ac Grant Cymorth Tai.



4.2.4 Mae Llywodraeth Cymru hefyd yn y broses o ymgynghori i gryfhau canllawiau statudol gyda chyfarwyddyd statudol newydd ar gyfer gwaith ieuencid yng Nghymru. Bydd y fframwaith statudol hwn yn ymgorffori'r elfennau allweddol canlynol:

- diffiniad o waith ieuencid fel rhan o wasanaethau cymorth ieuencid ehangach.
- cyflwyno hawlogaeth gwaith ieuencid newydd i bobl ifanc
- mecanwaith cynllunio ac adrodd strategol diwygiedig ar gyfer gwaith ieuencid.

4.2.5 Mae Estyn bellach wedi dechrau arolygu Gwaith Ieuencid fel rhan o'i broses fonitro cenedlaethol i asesu ansawdd a darpariaeth gwasanaethau ieuencid yng Nghymru. Nod yr arolygiad yw gwerthuso pa mor effeithiol y mae gwasanaethau ieuencid yn cefnogi datblygiad personol, cymdeithasol ac addysgol pobl ifanc. Bydd yr arolygwyr yn ystyried ystod eang o ffactorau, gan gynnwys hygyrchedd gwasanaethau, effaith gweithgareddau ar les a datblygiad sgiliau pobl ifanc, ac ansawdd arweinyddiaeth a llywodraethiant. Bydd yr adborth a'r canfyddiadau yn llywio datblygiad strategol gwasanaethau ieuencid yn y dyfodol, gan sicrhau bod pobl ifanc yn derbyn y gefnogaeth orau bosibl.

4.2.6 Mae holl ddarpariaeth y Gwasanaeth Ieuencid wedi ei selio ar y model "5 Ffordd at Les" ar gyfer sicrhau fod ei holl weithgareddau, prosiectau ac ymyraethau yn adeiladu gwydnwch personol a hyrwyddo llesiant emosiynol pobl ifanc. Drwy grant mae gan y Gwasanaeth Weithiwr Ieuencid lechyd a Lles er mwyn arwain ar y gwaith yma a sicrhau fod y timau darparu i gyd yn cyfarch y 5 ffordd at les yn yr hyn maent yn ei wneud o ddydd i ddydd.

4.3 Ffynonellau Cyllid eraill:

4.3.1 I ategu'r cyllid craidd mae'r Gwasanaeth Ieuenctid yn ei dderbyn yn fewnol yn y Cyngor, mae canran o gyllid y gwasanaeth yn dod o'r Grant Cymorth Ieuenctid-Llywodraeth Cymru (ffigwr 2025-26; £449,314), lleihad o 6.75% o'r flwyddyn flaenorol. Y mae'r cyllid yma wedi cael ei gadarnhau mewn egwyddor tan ddiwedd Mawrth, 2028. Mae'r cyllid efo amodau a blaenoriaethu sydd wedi cael eu hadnabod gan Lywodraeth Cymru;

- Gweithrediad y Fframwaith Ymgysylltu a Datblygu Ieuenctid yng Ngwynedd
- Iechyd Meddwl a Lles emosiynol drwy ddulliau gwaith ieuenctid
- Digartrefedd ymysg pobl ifanc

4.3.2 Yn ychwanegol i'r cyllid uchod, mae'r Gwasanaeth Ieuenctid yn cael ei gomisiynu gan gynghorau tref (9 ardal) i arwain ar ddarpariaeth gymunedol yn ei chlwtwr. Mae'r ddarpariaeth yma yn ychwanegol i ein cynnig statudol, gyda'r ffocws ar ddarparu lleoliadau diogel i bobl ifanc gael cymdeithasu a chymryd rhan mewn gweithgareddau llesol. Mae'r gwasanaeth yn agored i gyd-weithio gyda chynghorau tref eraill o gwmpas y sir sydd eisiau cynnig darpariaeth gymunedol yn ei hardal leol ond mae yn sialens barhaus i recriwtio staff rhan amser i arwain ar y ddarpariaeth yma.

4.3.3 Mae Gwasanaeth Ieuenctid Gwynedd yn cydweithio gyda Thîm Cyfiawnder Ieuenctid y Cyngor i ariannu swydd Gweithiwr Ieuenctid Ataliol ac Ymyrraeth Gynnar fel rhan o brosiect 'Be Di'r Sgôr?'. Mae'r ddarpariaeth hon, sydd ar gael i bob person ifanc ar draws y sir, yn darparu cymorth hanfodol i leihau risgiau ac atal pobl ifanc i faterion yn ymwneud â chamddefnyddio sylweddau. Trwy gyfuniad o wybodaeth, cyngor, gwaith wedi'i dargedu a chefnogaeth arbenigol, mae'r gwasanaeth yn ymateb i anghenion unigol pobl ifanc, gan eu helpu i wneud penderfyniadau cadarnhaol a datblygu sgiliau bywyd. Mae'r cydweithio hwn yn enghraifft o sut mae gwasanaethau yn integreiddio i greu cyfleoedd a chymorth effeithiol i bobl ifanc yng Ngwynedd.

4.3.4 Mae'r Gwasanaeth Ieuenctid hefyd wedi bod yn llwyddiannus yn derbyn cyllid drwy Gronfa Ffyniant Gyffredin y Deyrnas Unedig sydd yn ariannu un Gweithiwr Arweiniol Cymorth Ieuenctid 16-25 oed ychwanegol i gynyddu'r adnodd i ymateb i anghenion y pobl ifanc yma.

4.4 Dyfodol a'n Heriau

4.4.1 Mae recriwtio staff i weithio ar ein darpariaeth gymunedol dal yn her fawr ir gwasanaeth. Yr ydym wedi trio diwallu hyn drwy addasu y ffordd yr ydym yn hyrwyddo'r swyddi ac wedi mynychu nifer o ffeiriau swyddi, ond yn dal yn gweld yn sialens yn enwedig yn yr ardaloedd gwledig.

Rydym yn gweld parhad mewn ymddygiadau heriol ymysg rhai grwpiau o bobl ifanc, a/neu mewn rhai ardaloedd penodol. Rydym yn gweithio gyda Heddlu Gogledd Cymru, a'r Gwasanaeth Cyfiawnder Ieuenctid pan gyfyd sefyllfaoedd fel hyn. Yn aml nid yw'r bobl ifanc yn dewis ymwneud gyda'r gweithgareddau a ddarperir gan y Gwasanaeth Ieuenctid,

nac yn dymuno derbyn cefnogaeth gan Weithiwr Ieuentid. Byddwn yn ceisio addasu ein cynnig, siarad gyda grwpiau o bobl ifanc i ganfod eu diddordebau, eu helpu i fod yn rhan o weithgareddau neu ddarparu'n uniongyrchol ar eu cyfer ond oherwydd sail wirfoddol Gwaith Ieuentid nid ydym yn gallu gorfodi pobl ifanc i ymwneud â ni na'r hyn a gynigai. Ar adegau gall ymddygiad pobl ifanc yn eu cymunedau fod yn heriol ac yn destun ymyrraeth statudol gan yr Heddlu / Gwasanaeth Cyfiawnder, ond ar adegau gall hefyd fod yn ymwneud â gwella dealltwriaeth a goddefiant cymdeithas o bobl ifanc.

4.4.2 Wrth i anghenion rhai pobl ifanc ddwysau, a nifer y bobl ifanc sydd angen cefnogaeth gynyddu mae'r her o weithio gyda partneriaid eraill yn parhau. Mae nifer o'n pobl ifanc ni yn ei chael hi'n gynyddol anodd i fyw bywyd llawn oherwydd fod cludiant yn un o'r prif rwystrau iddynt erbyn hyn o ran ymwneud gyda'r Gwasanaeth Ieuentid, ond hefyd yn gyffredinol yn eu bywydau o ran cael mynediad i addysg. Hyfforddiant, gwaith, cyfleon cymdeithasol a mwynhau.

5. Data Perfformiad

5.1 Mae'r Gwasanaeth Ieuentid yn adrodd yn ôl ar ei berfformiad yn dymhorol yng nghyfarfodydd Herio Perfformiad Addysg. Mae'r mesuryddion misol yn cael ei craffu gan y Prif Weithredwr, Pennaeth Addysg ac Aelod Cabinet. Mae'r data isod yn cael ei ddefnyddio i fonitro a gwerthuso effaith y ddarpariaeth ar y bobl ifanc;

- Nifer o unigolion sydd wedi defnyddio'r Gwasanaeth Cymorth Ieuentid 11-19 oed
- Nifer o unigolion sydd wedi defnyddio Gwasanaeth Cymunedol Ieuentid
- Nifer o achrediaidau mae'r bobl ifanc wedi eu cwblhau (mesur pob 3 mis)
- Llwythi Achos Gwasanaeth Cymorth Ieuentid 16-25 oed
- % o'r bobl ifanc sydd wedi mwynhau'r gwasanaeth a ddarperir
- % o'r bobl ifanc sydd wedi gwella eu llesiant dros gyfnod o 3 mis (tim 16-25)
- % o'r bobl ifanc sydd wedi cyflawni amcanion eu cynlluniau personol.
- % o'r bobl ifanc ble mae eu Lles wedi gwella ar ôl mynychu'r gwasanaeth
- % o'r bobl ifanc a fyddai'n dymuno parhau i fynychu sesiynau llesiant yn y dyfodol.

5.2 Mae'r Gwasanaeth Ieuentid ar hyn o bryd yn adrodd ar gyfranogiad pobl ifanc yn ei weithgareddau, yn hytrach na'r nifer o unigolion unigryw sy'n cymryd rhan yn y ddarpariaeth. Bydd yn bosibl darparu'r wybodaeth hon ar ddiwedd y flwyddyn ariannol, unwaith y bydd cofrestriadau'r clybiau cymunedol wedi'u derbyn a'u dadansoddi.

5.3 Mae'r Gwasanaeth yn cydnabod yr angen i foderneiddio ein dulliau casglu data, monitro a gwerthuso, ac rydym wedi gosod hyn fel blaenoriaeth allweddol ar gyfer y flwyddyn nesaf. Yn unol â hyn, mae cyfarfodydd wedi'u cynnal gyda'r Tîm Arloesi gyda Thechnoleg Cyngor Gwynedd i ddatblygu system casglu data mewnol fydd yn fwy effeithlon ac effeithiol.

5.4 Mae hefyd gofyn i'r Gwasanaeth Ieuentid gwblhau adroddiadau cynnydd yn erbyn y gweithgareddau sydd wedi ei ariannu gan y Grant Cymorth Ieuentid;

- ◆ Gweithrediad y Fframwaith Ymgysylltu a Datblygu Ieuencid yng Ngwynedd
- ◆ Iechyd Meddwl a Lles emosiynol drwy ddulliau gwaith ieuencid
- ◆ Digartrefedd ymysg pobl ifanc

Nod yr adroddiad perfformiad yw sicrhau ein bod yn darparu;

- Gwaith ieuencid mynediad agored ac sydd wedi'i dargedu/penodol, yn unol ag anghenion lleol a nodir, gan ystyried cydraddoldeb ac amrywiaeth cyfleoedd i bobl ifanc, ac yn unol â'r Safonau Galwedigaethol Cenedlaethol a 'Gwaith Ieuencid yng Nghymru: Egwyddorion a Dibenion'.
- Cryfhau gwaith ieuencid er mwyn sicrhau ei fod mewn gwell sefyllfa i gyflwyno, a chynyddu mynediad*, i ddarpariaeth, er mwyn adnabod problemau iechyd meddwl, emosiynol neu les pobl ifanc yn gynnar a'u cefnogi.
- Darparu gweithgarwch ymyrraeth gynnar y Fframwaith Ymgysylltu a Datblygu Ieuencid a gwaith ieuencid sydd â'r nod o fynd i'r afael â digartrefedd ieuencid.

6. Ymgynghori

- 6.1 Mae casglu barn ac adborth am y Gwasanaeth Ieuencid yn dilyn ei ail strwythuro yn 2018 yn hanfodol er mwyn gwerthuso ei effaith a sicrhau ei fod yn diwallu anghenion pobl ifanc yn effeithiol. Mae'n cynnig cyfle i ddeall pa mor berthnasol ac effeithlon yw'r newidiadau a wnaed, gan nodi unrhyw fylchau neu feysydd sydd angen gwella. Trwy wrando ar farn pobl ifanc, staff, a rhanddeiliaid eraill, gellir addasu a datblygu'r ddarpariaeth yn barhaus i sicrhau ei bod yn parhau i fod yn hygyrch, cynhwysol ac yn cefnogi datblygiad personol a lles y bobl ifanc.
- 6.2 Er mwyn derbyn adborth am y Gwasanaeth Ieuencid, dosbarthwyd holiadur i ysgolion uwchradd, colegau, sefydliadau trydydd sector ac ar wefannau cymdeithasol. Fe wnaeth Uned Ymchwil a Dadansoddeg y Cyngor hwyluso mynediad i'r holiadur i'r holl bartneriaid. Roedd hyn yn caniatáu i ni gasglu barn eang ac amrywiol o bobl ifanc a rhanddeiliaid, gan sicrhau bod yr adborth yn cynrychioli profiadau a safbwyntiau gwahanol o ddarpariaeth y gwasanaeth. Yn dilyn y broses o hel gwybodaeth, cafodd y data craidd ei werthuso gan Uned Ymchwil a Dadansoddeg y Cyngor.
- 6.3 Yn ogystal â'r holiadur, cynhaliwyd sggyrsiau gydag ein cyswllt yn yr ysgolion i drafod profiadau uniongyrchol disgyblion a'r gefnogaeth oedd ar gael iddynt drwy'r Gwasanaeth Ieuencid. Roedd hyn yn gyfle i glywed yn uniongyrchol gan athrawon a gweithwyr ieuencid sy'n cefnogi pobl ifanc yn ddyddiol.
- 6.4 Cafwyd hefyd trafodaethau gyda Llais Ni, sef fforwm pobl ifanc y Gwasanaeth Ieuencid, gan roi lle i bobl ifanc fynegi eu barn a dylanwadu ar welliannau i'r gwasanaeth. Yn ogystal, trafodwyd gyda'r Fforwm Gwasanaethau Cefnogi Pobl Ifanc 11-25 Gwynedd, gan gynnwys partneriaid a sefydliadau sy'n gweithio gyda phobl ifanc, i sicrhau bod barn a safbwyntiau rhanddeiliaid proffesiynol yn cael eu hystyried wrth asesu effaith a pherfformiad y gwasanaeth.

7. Beth oedd ymateb yr holiadur?

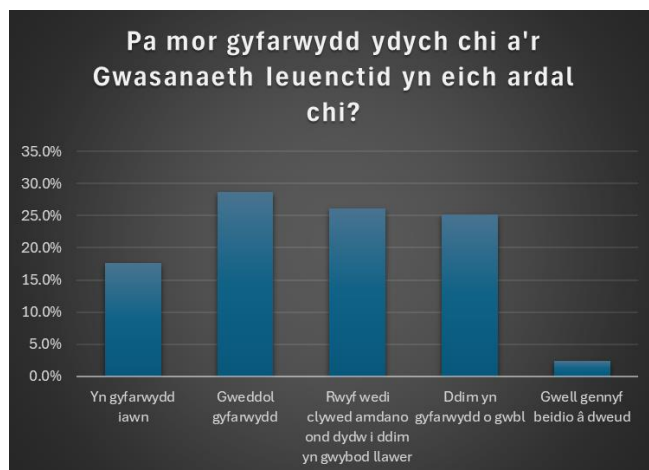
7.1 Derbyniwyd:

- 801 o ymatebion gan bobl ifanc.
- 707 o ymatebion gan ddisgyblion (yr oeddem yn ddibynnol ar yr ysgolion i weinyddu/ddosbarthu'r holiaduron gyda disgyblion yr ysgol). Bu i rai ysgolion ei rannu gyda blwyddyn benodol ac eraill ei rannu gyda grŵp penodol / cyngor yr ysgol. Yr oedd ymateb gan ddisgyblion o'r holl ysgolion uwchradd.
- 65 o ymatebion gan bobl ifanc a oedd yn mynychu un o'r colegau wedi ei leoli yng Ngwynedd.
- 10 o ymatebion gan bobl ifanc mewn gwaith/ prentisiaeth neu gynllun hyfforddiant
- 8 ymateb gan bobl ifanc a oedd yn ddi-waith.

8. Beth oedd y prif ganfyddiadau'r Holiadur?

8.1 Y Gwasanaeth Cyfredol

8.1.1 O'r 801 o ymatebwyr, mae 17.6% yn gyfarwydd iawn â'r Gwasanaeth leuenctid yn eu hardal, tra bod 28.7% yn weddol gyfarwydd. Fodd bynnag, mae 26.1% wedi clywed amdano ond heb lawer o wybodaeth. Mae hyn yn dangos bod lefelau ymwybyddiaeth am y gwasanaeth yn gymysg, gyda chyfle i wella'r gydnabyddiaeth a'r ddealltwriaeth o'r hyn sydd ar gael i bobl ifanc.

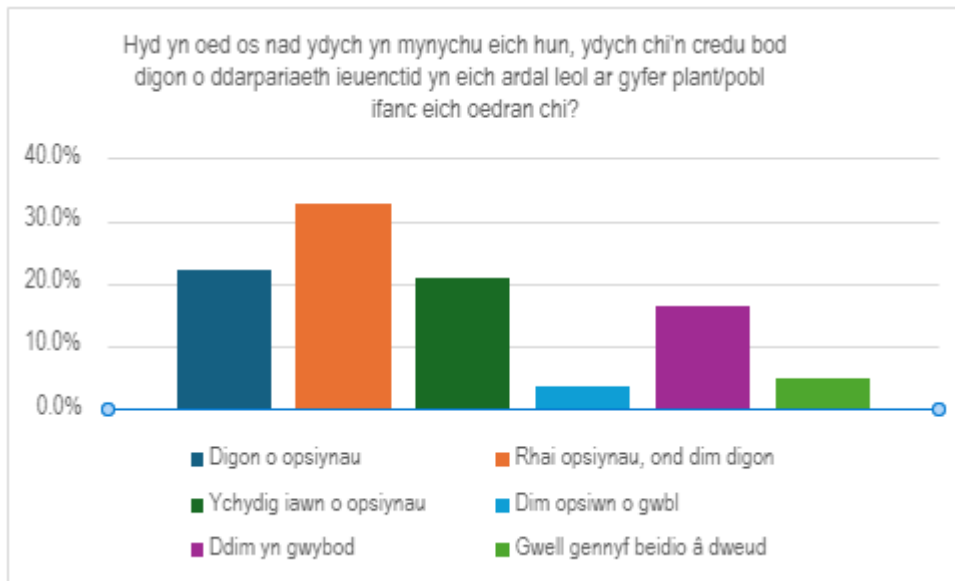


8.1.2 Mae'r data'n dangos bod 14.6% o'r ymatebwyr yn ystyried y ddarpariaeth ar gyfer pobl ifanc yn eu hardal leol yn "dda iawn," gyda 28.6% yn ei graddio fel "da." Yn ogystal, mae 21.5% yn ei hystyried yn "foddhaol". Er bod mwyafrif yr ymatebwyr yn rhoi asesiad cadarnhaol neu dderbyniol o'r cynnig sydd ar gael, mae'r canlyniadau'n awgrymu bod angen ystyried mesurau i wella'r ddarpariaeth a mynd i'r afael ag unrhyw feysydd o anffodlonrwydd.

8.1.3 Mae'r data'n dangos bod y mwyafrif helaeth o ymatebwyr yn ystyried rôl y Gwasanaeth leuenctid yn yr ysgol ac yn y gymuned yn bwysig. O ran ei rôl yn yr ysgol, mae 42.7% yn ei graddio fel "pwysig iawn" a 34.2% fel "eithaf pwysig," gan awgrymu bod cefnogaeth ieuenctid o fewn yr ysgol yn cael ei hystyried yn hanfodol ar gyfer datblygu sgiliau, llesiant ac ymwybyddiaeth. Yn y gymuned, mae 33.8% yn ystyried y gwasanaeth yn "bwysig iawn," tra bod 40.9% yn ei weld fel "eithaf pwysig," gan dynnu sylw at yr angen am bresenoldeb cryf y Gwasanaeth leuenctid

y tu hwnt i'r ysgolion, er mwyn sicrhau bod pobl ifanc yn derbyn cymorth mewn gwahanol gyd-destunau. Mae'r canlyniadau hyn yn dangos bod gan y gwasanaeth rôl ganolog i'w chwarae mewn gwahanol leoliadau, gan gynnig cyfleoedd a chefnogaeth i bobl ifanc yn eu hamgylcheddau addysgol a chymunedol.

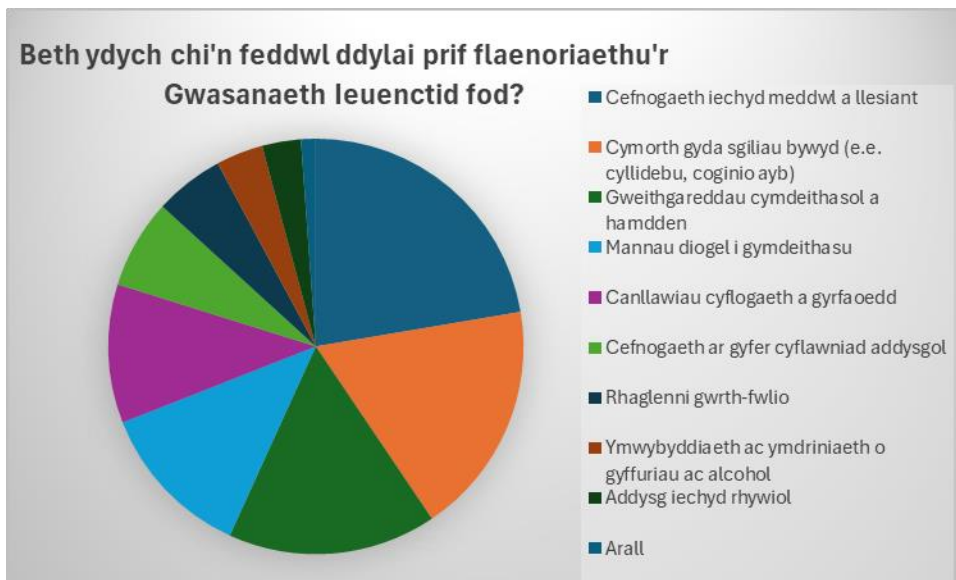
8.1.4 Mae'r graff isod yn dangos bod barn gymysg ynghylch argaeledd darpariaeth i bobl ifanc mewn cymunedau lleol. Dim ond 22.2% o'r ymatebwyr sy'n credu bod digon o opsiynau ar gael, tra bod 32.7% yn cydnabod bod rhai cyfleoedd ond yn teimlo nad oes digon. Yn ogystal, mae 20.7% yn nodi bod y cyfleoedd yn brin iawn, ac mae 3.4% yn adrodd nad oes unrhyw opsiynau o gwbl yn eu hardal. Mae'r canlyniadau hyn yn tynnu sylw at bryderon ynghylch hygyrchedd a darpariaeth i bobl ifanc, gan awgrymu bod angen cryfhau'r cynnig i sicrhau bod mwy o gyfleoedd ar gael i bobl ifanc mewn pob ardal.



8.2 Blaenoriaethau'r Gwasanaeth

8.2.1 Yn ôl yr ymatebion a gafwyd, y flaenoriaeth fwyaf i'r Gwasanaeth Ieuencid yn y dyfodol yw'r gefnogaeth i iechyd meddwl a llesiant, gyda 56.3% o'r ymatebwyr yn nodi hyn fel maes allweddol. Yn ogystal, mae 45.9% yn gweld cymorth gyda sgiliau bywyd yn bwysig, tra bod 40.9% yn pwysleisio'r angen am weithgareddau cymdeithasol a hamdden. Mae manau diogel i gymdeithasu (30.8%) a chanllawiau cyflogaeth a gyrfaedd (27.2%) hefyd yn cael eu hystyried yn bwysig.

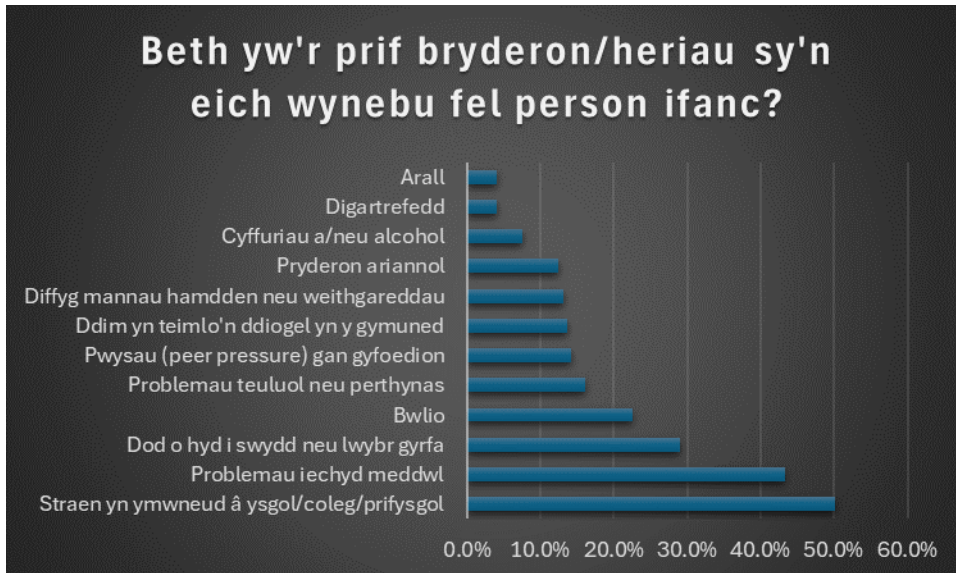
8.2.2 Mae'r canlyniadau hyn yn dangos bod disgwyl i'r Gwasanaeth Ieuencid ddarparu cefnogaeth amrywiol sy'n mynd y tu hwnt i weithgareddau hamdden yn unig, gan gynnwys datblygiad personol ac iechyd meddwl, gweler y siart isod.



8.2.3 O ran mynediad at gefnogaeth ieuenctid, mae'r rhan fwyaf o'r ymatebwyr (46.4%) yn ffafrio cael y gefnogaeth hon mewn clwb ieuenctid, tra bod 40.8% yn gweld ysgol neu goleg fel lleoliad addas. Yn ogystal, mae 19.5% yn hoffi'r syniad o dderbyn cymorth mewn lleoliad cymunedol, ac mae 14.6% yn well ganddynt gael y gefnogaeth hon yn eu cartref. Mae'r canlyniadau hyn yn dangos bod amrywiaeth o leoliadau yn bwysig er mwyn sicrhau bod gwasanaethau ieuenctid yn hygyrch ac yn diwallu anghenion gwahanol bobl ifanc.

8.3 Heriau Cyfredol Pobl Ifanc Gwynedd

8.3.1 Mae'r data'n dangos bod pobl ifanc yn wynebu amrywiaeth o bryderon a heriau, gyda'r mwyaf cyffredin yn ymwneud â straen sy'n gysylltiedig ag ysgol, coleg neu brifysgol (50.1%). Mae problemau iechyd meddwl hefyd yn bryder sylweddol, gyda 43.3% o ymatebwyr yn nodi hyn fel her bwysig. Yn ogystal, mae 29% yn poeni am ddod o hyd i swydd neu lwybr gyrfa, tra bod 22.6% yn nodi bwlio fel pryder mawr. Mae problemau teuluol neu berthynas (16.1%), pwysau gan gyfoedion (14.1%) a diffyg teimlad o ddiogelwch yn y gymuned (13.6%) hefyd yn cael eu hamlygu fel materion allweddol. Mae 13.1% yn gweld diffyg manau hamdden neu weithgareddau fel her, tra bod 12.5% yn poeni am faterion ariannol. Mae pryderon sy'n ymwneud â chyffuriau ac alcohol (7.5%) a digartrefedd (4%) yn llai cyffredin ond yn parhau i fod yn faterion pwysig i rai pobl ifanc. Mae'r canlyniadau hyn yn dangos yr angen am gefnogaeth gynhwysfawr i fynd i'r afael â'r materion hyn, yn enwedig mewn perthynas ag iechyd meddwl, addysg, a chyfleoedd gyrfa.



8.3.2 Mae'r data'n dangos amrywiaeth o brofiadau ymhlith pobl ifanc o ran teimlo bod eu barn yn cael ei chlywed yn ystod gweithgareddau ieuencid. Mae 18% yn teimlo eu bod yn cael eu clywed bob tro, tra bod 33.3% yn nodi eu bod yn cael eu clywed yn aml. Fodd bynnag, mae 22.7% yn dweud eu bod yn cael eu clywed yn achlysurol yn unig, ac mae 17% yn teimlo nad yw eu barn byth yn cael ei hystyried.

8.3.3 Mae'r canlyniadau hyn yn tynnu sylw at yr angen i gryfhau dulliau ymgysylltu gyda phobl ifanc i sicrhau bod eu lleisiau'n cael eu clywed a'u bod yn teimlo'n rhan o'r broses o lunio gweithgareddau ieuencid.

9. Canfyddiadau eraill o'r Holiadur

- 73% wedi nod ddylai'r Gwasanaeth Ieuencid fod ar gael i bob person ifanc, yn hytrach na blaenoriaethu'r holl wasanaeth i ddarparu gwaith wedi ei dargedu.
- Diffyg Amser (44.8%) a Phryder Cymdeithasol (26.6%) yn cael ei nodi fel y prif resymau sydd yn ei hatal rhag cymryd rhan yn narpariaeth y Gwasanaeth Ieuencid yn gymunedol.
- Pobl ifanc yn nodi mai'r prif resymau i gymryd rhan mewn gweithgareddau gwaith ieuencid yn y gymuned yw; i gael hwyl (40%), i dreulio amser gyda ffrindiau (25.7%), i gael profiadau newydd (21.4%) ac i well fy llesiant (20.6%).
- Mae cymryd rhan mewn gweithgareddau gwaith ieuencid wedi gwella ei;
 - Hyder/ Hunan barch i 53.6% o ymatebwyr.
 - Sgiliau Bywyd i 51.7% o ymatebwyr.
 - Lles Meddyliol i 52.1% o ymatebwyr
 - I helpu gwneud dewisiadau bywyd cadarnhaol i 48.4% o ymatebwyr
 - Mynediad at gyfleoedd newydd i 51.8% o ymatebwyr

9. Canfyddiadau Cyfarfodydd gyda Cyswllt Ysgolion Uwchradd

9.1 Mae'r ysgolion wedi mynegi awydd i weld mwy o bresenoldeb gan weithwyr ieuencid yn yr ysgolion i allu cynyddu effaith cadarnhaol o'i gwaith cyfredol. Rhannwyd fod angen rhoi ffocws arbennig ar ddarparu profiadau gwerthfawr a datblygu sgiliau bywyd i bobl ifanc yn CA3 i'w paratoi at heriau CA4. Y mae'r angen i flaenoriaethu'r cynnig o gwblhau achrediau Agored Cymru, gwaith targedu grwpiau penodol a hwyluso gweithdai addysg iechyd i ddisgyblion CA4.

- 9.2** Mae'r ysgolion wedi tynnu sylw at yr angen i'r Gwasanaeth Ieuencid weithio gyda grwpiau penodol o bobl ifanc yn CA4, gan gynnwys y rhai sydd â phresenoldeb isel, disgyblion blwyddyn 10 / 11 sydd heb gynllun pendant ar ôl gadael yr ysgol, dysgwyr nad ydynt yn dilyn amserlen graidd, a phobl ifanc sydd ag anghenion iechyd meddwl lefel isel ac sy'n ei chael hi'n anodd ymdopi ag amgylchedd ysgol.
- 9.3** Yn ogystal, mae'r ysgolion yn gwerthfawrogi'r angen i gael gwell cyfathrebu rhwng y Gwasanaeth Ieuencid a'r ysgolion, gan gynnwys rhannu gwybodaeth am y ddarpariaeth sydd ar gael drwy lunio prosiectws. Mae awgrym hefyd bod gweithwyr ieuencid yn cyfarfod â'r ysgol yn dymhorol i gyflwyno eu cynllun gwaith a nodau'r sesiynau, yn ogystal â rhannu'r hyn sydd wedi'i gyflawni erbyn diwedd y tymor.
- 9.4** Mae'r ymgynghoriadau a gynhaliwyd gyda phobl ifanc am y Gwasanaeth Ieuencid wedi darparu mewnwelediadau gwerthfawr i'r ffordd mae'r gwasanaeth yn cael ei weld a'i brofi gan y defnyddwyr. Trwy gasglu adborth trwy amrywiaeth o ddulliau, mae wedi dod yn amlwg bod pobl ifanc yn cydnabod gwerth y ddarpariaeth bresennol. Er bod awgrymiadau wedi dod i'r amlwg ar gyfer gwelliannau mewn meysydd penodol, mae'r adborth cyffredinol wedi cadarnhau bod y strwythur cyfredol yn dal i ateb anghenion pobl ifanc Gwynedd. Felly, gall y Gwasanaeth Ieuencid barhau i ddatblygu o fewn y fframwaith presennol, gan adeiladu ar ei gryfderau i sicrhau bod y gefnogaeth a gynigir yn parhau i fod yn berthnasol ac effeithiol.

10. Deddf Llesiant Cenedlaethau'r Dyfodol (Cymru) 2015

- 10.1** Mae'r Gwasanaeth Ieuencid yn cyfrannu at wella llesiant cymdeithasol, economaidd, amgylcheddol a diwylliannol Cymru drwy weithredu yn unol â Deddf Llesiant Cenedlaethau'r Dyfodol (Cymru) 2015. Trwy ddarparu cyfleoedd dysgu, datblygiad personol a phrofiadau ystyrlon, mae'n cefnogi pobl ifanc i gyflawni eu potensial ac adeiladu dyfodol cynaliadwy. Mae'r gwasanaeth yn mabwysiadu'r 5 ffordd o weithio drwy gynllunio hirdymor, cydweithio â phartneriaid, integreiddio gwasanaethau, cynnwys pobl ifanc yn y broses benderfynu, ac atal problemau cymdeithasol drwy gymorth cynnar. Drwy hyn, mae'n cyfrannu at bob un o'r 7 nod llesiant, yn cynnwys Cymru iachach, fwy cyfartal, gydnerth a chysylltiedig, gan gryfhau hunaniaeth ddiwylliannol ac annog cyfranogiad gweithredol pobl ifanc yn eu cymunedau.
- 10.2** Mae'r Gwasanaeth Ieuencid yn chwarae rhan allweddol wrth helpu'r Cyngor i gyflawni ei ddyletswydd lles drwy weithredu yn unol ag egwyddor datblygu cynaliadwy. Trwy gynllunio a gweithredu gwasanaethau sy'n cefnogi pobl ifanc i ddatblygu sgiliau, gwybodaeth a hyder, mae'r gwasanaeth yn ystyried effaith hirdymor penderfyniadau ar genedlaethau'r dyfodol. Drwy gydweithio â phartneriaid a chynnwys pobl ifanc yn y broses benderfynu, mae'n sicrhau bod eu hanghenion presennol yn cael eu diwallu heb beryglu cyfleoedd y dyfodol. Mae'r dull hwn yn cyfrannu at adeiladu cymunedau mwy cydnerth, cyfartal a chynaliadwy, gan atgyfnerthu llesiant cymdeithasol, economaidd, diwylliannol ac amgylcheddol yn y tymor hir.

10.3 A ydych wedi **cynnwys** trigolion / defnyddwyr gwasanaeth? Os ddim, pryd a sut ydych yn bwriadu ymgynghori â nhw?

Rydym eisoes wedi cynnal sesiynau ymgysylltu gyda pobl ifanc, rhanddeiliaid a ysgolion, gweler pwynt 8 am fwy o wybodaeth. Yn ogystal mae Gwasanaeth Ieuencid Gwynedd yn aml yn ymgysylltu â thrigolion a defnyddwyr y gwasanaeth i fynd i'r afael â nodau Llesiant Deddf Llesiant Cenedlaethau'r Dyfodol (Cymru) 2015. Trwy gynlluniau megis 'Llais Pobl Ifanc' a'r broses o ddatblygu darpariaeth gymunedol y gwasanaeth, mae barn pobl ifanc yn cael ei chlywed a'i hymgorffori mewn penderfyniadau. Mae'r gwasanaeth yn hyrwyddo dull cyfranogol, gan sicrhau bod pobl ifanc yn rhan o greu cyfleoedd cymdeithasol diogel, gweithgareddau ystyrlon, a chystadlaethau cymunedol sy'n cyfrannu at lesiant economaidd, cymdeithasol, amgylcheddol a diwylliannol. Drwy gydweithio ag asiantaethau partner a sefydliadau rhyngwladol, mae'r gwasanaeth yn cefnogi dull cynaliadwy o weithio sy'n adlewyrchu egwyddorion y Ddeddf.

10.4 Sut ydych wedi ystyried yr hirdymor a beth fydd anghenion pobl mewn blynyddoedd i ddod?

Er mwyn atal problemau rhag codi neu waethygu yn y dyfodol, byddwn yn parhau i weithio'n aml-asiantaethol a gwerthuso effaith unrhyw newid yn rheolaidd. Mae'r drefn yma eisoes mewn lle, gyda £60,000 o gyllid y Gwasanaeth Ieuencid yn cael ei rhannu i sefydliadu trydydd sector y flwyddyn yma i adnabod y gapiau mewn gwasanaeth, ehangu ein darpariaeth cymunedol a diwallu anghenion pobl ifanc y sir.

Mae'r Gwasanaeth Ieuencid hefyd yn ystyried anghenion hirdymor pobl ifanc drwy fabwysiadu dull strategol sy'n canolbwyntio ar ddatblygu sgiliau, gwytnwch a chyfleoedd sy'n eu paratoi ar gyfer y dyfodol. Trwy gasglu tystiolaeth yn fewnol drwy holiaduron, fforymau Llais Pobl Ifanc, ymgysylltu gyda partneriaid, a monitro tueddiadau cymdeithasol ac economaidd, mae'r gwasanaeth yn gallu rhagweld heriau a chyfleoedd sy'n dod i'r amlwg. Drwy gydweithio â phartneriaid mewn addysg, cyflogaeth, iechyd (drwy canfyddiadau SHRN) a gwasanaethau cymorth, mae'n sicrhau bod pobl ifanc yn derbyn y gefnogaeth a'r adnoddau angenrheidiol i ddatblygu i fod yn oedolion hyderus a chyfrifol. Mae'r dull hwn yn sicrhau bod y gwasanaeth yn barod i ymateb i anghenion newidiol y dyfodol ac yn cyfrannu at lesiant hirdymor cymunedau.

10.5 Er mwyn sicrhau **integreiddio**, a ydych wedi ystyried yr effaith bosib ar gyrrff cyhoeddus eraill?

Mae'r Gwasanaeth Ieuencid yn sicrhau integreiddio trwy gydweithio'n agos â chyrrff cyhoeddus eraill, gan gynnwys awdurdodau lleol, ysgolion, gwasanaethau iechyd, a sefydliadau cymunedol, i ddarparu cefnogaeth gyfannol i bobl ifanc. Drwy gydlynu

gwasanaethau, rhannu gwybodaeth, a chyd-ddatblygu mentrau, mae'r gwasanaeth yn gwella effaith ar bolisiau ehangach megis llesiant, addysg, a diogelwch cymunedol. Mae'r dull hwn nid yn unig yn osgoi dyblygu gwasanaethau ond hefyd yn cryfhau cydlyniant strategol ac yn sicrhau bod llais pobl ifanc yn dylanwadu ar benderfyniadau cyhoeddus. Mi fydd yr integreiddio yma yn amlygu ei hyn ymhellach dros y 12 mis nesaf, pan fydd Strategaeth 5 mlynedd yn cael ei ddylunio yn unol a gofynion y Fframwaith Statudol Newydd ar gyfer Gwaith Ieuentid

11. Camau Nesaf

11.1 Yn dilyn y broses ymgynghori gyffredinol gyda phobl ifanc, partneriaid, ac ysgolion uwchradd ynghylch darpariaeth y Gwasanaeth Ieuentid, mae'r Gwasanaeth Ieuentid yn bwriadu gweithredu ar gyfer sicrhau bod y ddarpariaeth yn cwrdd â'r anghenion a'r disgwyliadau o'r grwpiau hyn. Mae'r gwaith hwn yn cynnwys datblygu strategaeth a chynlluniau gweithredu ar gyfer y dyfodol, ac yn seiliedig ar farn a mewnbwn a gafwyd o'r broses ymgynghori.

11.2 Datblygu Strategaeth 3 mlynedd

11.2.1 Yr ydym yn y broses o ddatblygu Strategaeth 3 mlynedd i gyd-fynd gyda'r cadarnhad o 3 mlynedd o gyllid drwy'r Grant Cymorth Ieuentid. Bydd y strategaeth hon yn darparu cyfeiriad clir ar gyfer datblygu gwasanaethau a chynnig cyfleoedd i bobl ifanc, gan sicrhau bod yr adnoddau a'r darpariaethau sydd ar gael yn cefnogi anghenion y grŵp hwn. Mae'r strategaeth yn ceisio sicrhau bod gwasanaethau ieuentid yn hygyrch, yn ddigonol ac yn ymateb i'r heriau newydd sy'n wynebu pobl ifanc heddiw, yn ogystal â chydweithio'n agos gyda phartneriaid allweddol fel ysgolion, sefydliadau cymunedol a gwasanaethau iechyd i ddarparu cefnogaeth cyfannol. Bydd y strategaeth hefyd yn cynnwys mesurau i gynyddu cyfranogiad pobl ifanc mewn penderfyniadau a gweithgareddau lleol, gan roi lle i'w llais gael ei glywed a sicrhau bod eu hanghenion yn cael eu hystyried wrth ddatblygu gwasanaethau a pholisiau yn y dyfodol.

11.3 Datblygu fforwm Gwasanaethau Cefnogi Pobl Ifanc 11-25 oed Gwynedd

11.3.1 I ymateb i Fframwaith Statudol newydd ar gyfer Gwaith Ieuentid sydd wedi cael ei lunio gan Lywodraeth Cymru, lle mae gofyn i gryfhau'r broses o gynllunio a chyflenwi drwy weithio gyda phartneriaid lleol, mae'r Gwasanaeth Ieuentid wedi sefydlu fforwm Gwasanaethu Cefnogi Pobl Ifanc 11-25 oed. Mae'r grŵp hwn yn cynnwys ystod o weithwyr proffesiynol a phartneriaid allweddol sydd â rôl bwysig mewn darparu gwasanaethau ieuentid yng Ngwynedd. Mae'r aelodaeth yn cynnwys sefydliadau trydydd sector, cynrychiolwyr o'r sector iechyd, partneriaid statudol ac adrannau eraill o'r llywodraeth leol. Bydd y grŵp yn chwarae rhan allweddol yn y broses o drafod, datblygu, a gweithredu cynlluniau hirdymor ar gyfer gwaith ieuentid yn y dyfodol.

11.4 Fforwm Ieuenctid

11.4.1 I sicrhau bod llais pobl ifanc yn cael ei glywed a bod eu hanghenion yn cael eu hystyried yn y penderfyniadau strategol, mae Fforwm Ieuenctid wedi cael ei sefydlu. Bydd y fforwm hwn yn rhoi cyfle i bobl ifanc ddod ynghyd i rannu eu barn a phrofiadau, gan gynnwys unrhyw heriau neu gyfleoedd a ddaw o'r broses ymgynghori. Bydd y fforwm yn rhan annatod o'n cynlluniau, gan sicrhau bod pob elfen o'r ddarpariaeth yn seiliedig ar y gofynion a'r safbwyntiau a'r gwerthoedd a ddaw o'r bobl ifanc eu hunain.

11.5 Cytundeb Gwaith gyda Ysgolion

11.5.1 Yn rhan o ein ymdrechion i gysoni ein darpariaeth yn yr ysgolion, byddwn yn edrych i ganolbwyntio ar gryfhau ein cyfathrebu gyda ysgolion er mwyn sicrhau clirdeb o rôl y Gwasanaeth Ieuenctid o fewn yr ysgolion, a ein disgwyliadau o ymrwymiad yr ysgolion. Bydd ein cynlluniau yn cynnwys rhannu ein prospectws gyda'r ysgolion a fydd yn amlinellu ein cynnig ac hefyd

Amserlen Berthnasol :

- Rydym eisoes wedi cychwyn ar y broses o ddatblygu'r strategaeth drwy gynnal cyfarfodydd gyda'r staff yn fewnol, drwy sgysiau yn ein fforymau llais pobl ifanc a thrafodaethau gyda sefydliadau trydydd sector. Bydd yr adborth a dderbynnir fel rhan o'r ymgynghoriadau hyn yn ychwanegiad i'r cyfoeth o adborth i'w ddefnyddio i ddatblygu'r strategaeth erbyn Mai,2025.
- Mae'r Fforwm Gwasanaethau Cefnogi Pobl eisoes mewn lle ac yn cyfarfod yn chwarterol. Mae'r cylch gorchwyl yn y broses o gael ei gymeradwyo gan yr aelodau, a fydd yn rhoi clirdeb am bwrpas y fforwm a'i hamcanion yn y dyfodol.
- Bydd cyfarfodydd yn cael ei drefnu gyda ein cyswllt yn yr ysgolion yn tymor yr Haf ar gyfer Medi '25. Bydd prospectws yn cael ei rhannu gyda'r ysgolion ac cytundeb gyda'r ysgolion yn cael ei drafod o rhan ei disgwyliadau nhw or Gwasanaeth Ieuenctid ac beth yw ymrwymiad yr ysgol.

Atodiadau

- Atodiad 1 - Adroddiad Blynyddol y Gwasanaeth Ieuenctid 23/24
- Atodiad 2 - Canfyddiadau'r Holiadur 2025