

CYFARFOD	Pwyllgor Craffu Cymunedau
DYDDIAD	19 Mawrth 2026
TEITL	Llwybrau
RHESWM DROS GRAFFU	Sicrwydd o ran gweithrediad
AWDUR	Gerwyn Jones, Pennaeth Cynorthwyol, Adran Amgylchedd
AELOD CABINET	Cynghorydd Craig Ab Iago



1.0 Pam fod angen ei graffu?

Craffwyd fersiwn drafft o Gynllun Gwella Hawliau Tramwy 2022-29 cyn i'r Cabinet ei fabwysiadu ar 22 Tachwedd 2022.

Mae gan y Cyngor ddyletswydd statudol i warchod a chynnal y rhwydwaith. Prif gyfrifoldebau cynnal y Cyngor yw:

- Arwyddo hawliau tramwy lle maent yn gadael y briffordd
- Arwyneb y mwyafrif o hawliau tramwy
- Pontydd a strwythurau
- Rheoli tyfiant a chael gwared â rhwystrau

Cyflwynir cyfres o Ddatganiadau Gweithredu ar gyfer pob thema yn y Cynllun, sydd yn cael eu defnyddio i flaenoriaethu adnoddau ac i baratoi rhaglenni gwaith manwl dros oes y Cynllun.

Byddai craffu'r rhaglen waith yn rhoi sicrwydd i'r Pwyllgor bod camau yn cael eu cymryd i wella llwybrau cyhoeddus a bod gwaith yn cael ei wneud i sicrhau mynediad i bawb.

2.0 Beth yn union sydd angen ei graffu?

Mae'r isod yn ymateb i gwestiynau penodol sydd wedi eu cyflwyno gan y Pwyllgor Craffu:

2.1 Sut ydych yn asesu cyflwr y rhwydwaith llwybrau cyhoeddus?

- Mae'r rhwydwaith Hawliau Tramwy Cyhoeddus (HTC) yn ddarostyngedig i arolygon ysbeidiol sydd yn adlewyrchu lefel yr adnodd sydd ar gael i'r pwrpas yma. Rydym yn bwriadu adolygu'r Polisi Hawliau Tramwy Cyhoeddus(HTC) er mwyn i'r targed fod yn fwy realistig ac adlewyrchu'r lefel o adnodd sydd ar gael.

- Mae'r Llwybr Arfordir yn cael ei arolygu yn ei gyfanrwydd pob blwyddyn.
- Ymateb i ymholiadau gan y cyhoedd a rhanddeiliaid eraill (Aelodau Lleol, Cynghorau Cymuned ayyb).

2.2 Y Rhaglen Waith

Gellir ystyried yr isod fel prif weithgareddau y Tîm Llwybrau sydd yn ffurfio ei rhaglen waith:

- Torri tyfiant tymhorol
- Adnewyddu seilwaith (pontydd, waliau, gatiau, camfeydd, cylfats)
- Gosod seilwaith newydd (pontydd, waliau, gatiau, camfeydd, cylfats)
- Gweithredu cynllun arwyddo
- Ymateb i ymholiadau, cwynion a cheisiadau rhyddid gwybodaeth
- Ymdrin â holl faterion cyfreithiol y maes:
 - cynnal y map/cofnod swyddogol o holl tramwy cyhoeddus yn y Sir
 - ymdrin a cheisiadau am hawliadau, newidiadau a gwyradau i'r rhwydwaith a'r map swyddogol sydd yn ddarostyngedig i brosesau cyfreithiol

2.3 Sut mae barn defnyddwyr yn cael ei gymryd i ystyriaeth?

Rydym yn ystyried adborth parhaus rhanddeiliad ac mae hyn yn bwydo i fewn i'r rhaglen waith a blaenoriaethau.

Rydym yn aelodau o Fforwm Mynediad Gogledd a De y Parc Cenedlaethol ac yn cydlynu a threfnu Fforwm Arfon a Dwyfor. Mae rhain yn cwrdd yn chwarterol i drafod materion yn gysylltiedig a'r rhwydwaith HTC. Mae'r Fforwm yn hwyluso craffu a mewnbwn trigolion a rhanddeiliaid allweddol. Rydym yn awyddus iawn fod y Fforwm yn gynhwysol ac adlewyrchu traws-doriad mor eang a phosib o'r gymuned ac yn ceisio cyflawni hyn drwy gweithgareddau ymestyn allan ac ymgyrchoedd recriwtio.

Rydym yn cydweithio yn agos gyda mudiadau megis Cymdeithas y Cerddwyr (Ramblers) Ymddiriedolaeth Cerdded, Seiclo a Olwyno (Sustrans), Cymdeithas Ceffylau Prydeinig ac eraill sydd yn cynrychioli diddordebau defnyddwyr.

2.4 Beth a wneir i sicrhau mynediad i bawb?

Mae gwella mynediad i bawb yn greiddiol a tanategu'r ymagwedd tuag ar rheoli'r rhwydwaith. Yn ymarferol mae hyn yn cynnwys amnewid camfeydd gyda gatiau ble mae hyn yn ymarferol bosib, gwella arwyneb llwybrau a cydymffurfio a'r safonau cyfredol.

2.5 Sut mae'r gwaith yn cael ei gyllido?

Mae'r gwaith yn gael ei gyllido drwy amryw o ffynonellau. Mae hyn yn cynnwys

- Cyllideb craidd blynyddol o goffrau Cyngor Gwynedd
- Grantiau penodol ac amrywiol Llywodraeth Cymru sydd yn cynnwys
 - Grant Gwella Mynediad
 - Ar gyfer Llwybr yr Arfordir
- Grantiau penodol ac amrywiol oddi wrth Llywodraeth y Deyrnas Unedig (Cronfa Ffyniant Bro)

Gweler **5.10** am ragor o fanylder.

2.6 Heriau yn y maes

2.6.1 Cyffredinol

Mae gwahanol agweddau o faterion yn ymwneud â HTC yn gallu fod yn sensitif a gyda phroffil uchel. Fel gyda rhan fwyaf o wasanaethau eraill y Cyngor mae adnodd ac argaeledd adnodd yn her barhaus.

Gan ystyried natur y maes gwaith, mae llawer o amser y tîm yn cael ei ymgymryd yn ymdrin â gohebiaeth, ymholiadau, cwynion a cheisiadau am wasanaeth o bob math, boed hynny yn ysgrifenedig neu ar lafar. Fel gyda nifer o wasanaethau eraill mae yna esiamplau ble mae nifer fach iawn o randdeiliaid yn cymryd rhan sylweddol o amser ac adnodd.

Mae heriau yn codi o safbwynt newid hinsawdd. Mae'r cynnydd yn achlysuron tywydd garw a stormydd yn cael effaith sylweddol ar y rhwydwaith. Mae gwaith a chostau sylweddol yn gysylltiedig â'r gwaith adfer yn dilyn digwyddiadau tywydd garw.

Mae sawl digwyddiad/hawliad wedi bod ar y safleoedd yma ac wedi cylchdroi rhwng gwahanol adrannau ag uned Yswiriant y Cyngor. e.e. problem yng Nghoed Orierton a Pharc y Borth gyda gwersylla heb ganiatâd.

Am nad oes presenoldeb ar y safleoedd, mae 'na gam ddefnyddio o dir cyhoeddus yn digwydd ar brydiau -ee pobl yn ymestyn eu gerddi, defnyddio safleoedd fel llefydd ar gyfer gweithgareddau gwrth gymdeithasol, creu llecynnau parcio, rhedeg busnesau ar dir y Cyngor heb ganiatâd.

2.6.2 Diogelwch

Llwybrau a thiroedd sydd heb gynnal a chadw ac arolygon rheolaidd yn mynd yn anniogel (er enghraifft, coed anniogel, tyfiant gormodol, arwynebau anwastad, difrod i arwynebau caled ac isadeiledd fel camfeydd, gatiâu, pontydd a ffensys).

Cynnal a chadw rheolaidd yn lleihau'r risg o ddamweiniau ac atebolrwydd cyfreithiol, er enghraifft hawliadau yswiriant costus sydd yn mynd yn fwy niferus. Mae hyn yn ei dro yn golygu cynnydd mewn costau yswirio.

2.6.3 Hygyrchedd

Llwybrau aml-ddefnydd a thiroedd yn wasanaeth i gerddwyr, beicwyr, defnyddwyr cadeiriau olwyn a theuluoedd.

Heb gyllideb gynnal ddigonol, mae hygyrchedd i grwpiau llai symudol yn dirywio'n gyflym.

2.6.4 Hirhoedledd / Parhad seilwaith

Buddsoddiad cyfalaf mawr wedi'i wneud wrth greu'r llwybrau, yn cynnwys pontydd, twneli ac isadeiledd strwythurol sylweddol arall.

Angen cyllideb cynnal a cadw rhesymol i ddiogelu'r buddsoddiad ac ymestyn oes y seilwaith.

2.6.5 Defnydd cymunedol a llesiant

Llwybrau a mynediad i diroedd yn hybu iechyd corfforol a meddyliol, ac yn cynnig cyfleoedd teithio llesol.

Heb gynnal a chadw, mae'r defnydd yn lleihau, gan danseilio'r manteision cymdeithasol ac economaidd.

2.6.6 Effaith amgylcheddol

Fe sefydlwyd y Lonydd Glas yn wreiddiol nid yn unig fel llwybrau aml ddefnydd ond hefyd fel ecosystemau a chynefinoedd unigryw sydd wedi datblygu o fewn eu ffiniau. Mae'r tiroedd yn cyfrannu a chynnig cyfleoedd yn yr un modd.

Cynnal a chadw'n effeithiol yn helpu i reoli dŵr wyneb ac erydiad pridd ac yn sicrhau nad yw'r llwybrau a thiroedd yn niweidio ecosystemau lleol nac yn achosi llifogydd lleol.

2.6.7 Gwerth am arian

Cynnal a chadw rheolaidd yn rhatach na gorfod ailwampio neu ailadeiladu llwybr a tiroedd wedi iddo ddirywio'n sylweddol.

Cynnal a chadw yn lleihau risgiau iechyd a diogelwch a hawliadau cysylltiedig ag aelodau o'r cyhoedd yn cael niwed wrth ddefnyddio o'r adnoddau.

2.7 Beth yw'r trefniadau/amserlen ar gyfer adolygu'r Cynllun Gwella Hawliau Tramwy?

Mae'r Cynllun Gwella Hawliau Tramwy presennol yn weithredol tan 2029.

Fe fydd gwaith yn cychwyn yn 2027 i adolygu hwn. Fe fydd y broses yn cynnwys:

- Adolygiad o'r ddogfen bresennol
- Cynnig gwelliannau
- Ymgynghori gyda rhanddeiliad
- Ymateb i'r adborth ac adlewyrchu hyn mewn drafft aeddfed
- Cyflwyno'r ddogfen er ystyriaeth gwleidyddol (Craffu a Cabinet)

3.0 Cwestiynau Ychwanegol

3.1 Faint o geisiadau / cwynion sydd yn cael ei dderbyn gan y cyhoedd? Beth yw amserlen ymateb i'r ceisiadau hyn?

Derbyniwyd 801 o ymholiadau drwy system FFOS y Cyngor yn ystod y cyfnod Ionawr-Rhagfyr 2025. Mae hyn yn cymharu efo 551 yn 2024. Mae'r Tîm yn gwneud pob ymdrech i ymateb i ymholiad mor amserol â phosib, ond mewn rhai amgylchiadau mae natur y cais yn golygu'r angen i ymweld â safle i gynnal arolwg cyn y gellir darparu ateb llawn.

3.2 Sut ydych yn mesur pa mor hygyrch yw'r llwybrau a bod mynediad i bawb?

Does dim proses na ffurf ymarferol o fesur hyn ond byddwn yn falch ystyried unrhyw gynigion neu gyngor. Mae adborth wrth rhanddeiliaid a arolygon swyddogion yn cyfrannu at hyn.

3.3 A ydych yn gwneud gwaith gyda grwpiau penodol i gael eu mewnbwn er mwyn sicrhau mynediad i bawb?

Gweler ateb i 2.3 uchod.

3.4 A ydych yn cydweithio gydag unigolion a grwpiau sydd yn dymuno gwirfoddoli i gynnal a chadw'r llwybrau hyn? Oes cyfleoedd i ehangu'r gwaith gwirfoddoli a chydweithio gyda phartneriaid?

Rydym yn cydweithio gyda tri grŵp gwirfoddol yn Meirionnydd (Cymdeithas y Cerddwyr), Arfon (Tîm Taclo Llwybrau) a Dwyfor (Grŵp Gwirfoddoli y Tirwedd Cenedlaethol Llŷn)

Rydym yn awyddus i ystyried cyfleoedd i ehangu y trefniadau yma. Mae angen ystyried be' sydd yn briodol a ymarferol o safbwynt diogelwch a rheoli lliniaru risgiau.

Rydym yn cydnabod fod llawer o waith da anffurfiol yn cael ei ymgymryd er mwyn cynnal mynediad a safon y rhwydwaith gyda defnyddwyr yn ymgymryd â gweithgareddau megis pigo sbwriel a 'snipio' tyfiant.

Rydym yn darparu grant blynyddol i Gynghorau Cymuned i dalu am waith torri tyfiant ar y rhwydwaith o fewn eu cymunedau.

3.5 Pa mor aml gwneir gwaith cynnal a chadw? Beth yw'r polisi o ran cynnal a chadw?

Mae hyn yn cael ei ymgymryd ar sail parhaus. Mae rhaglenni gwaith sydd yn cynnwys rhai tymhorol yn ogystal ag adweithio i ymholiadau ac adborth a dderbynnir gan randdeiliaid.

3.6 O ystyried bod llwybrau cyhoeddus yn cael eu categorio, sut mae'r categorio hyn yn cael ei wneud?

Fe wnaeth y Cyngorau Cymuned chwarae rhan blaenllaw a chreiddiol yn y broses categorio.

Mae modd adolygu hyn ac rydym yn cydweithio gyda'r Cyngorau Cymuned gyda'r bwriad o adlewyrchu eu dymuniadau a dyheadau yn unol â'r criteria sydd wedi ei sefydlu yn y Polisi HTC.

3.7 Pwy sydd yn gyfrifol am y llwybrau a sut all Cyngorau Cymuned a Thref adennill arian os ydynt yn gwario ar y llwybrau?

Y Cyngor Sir sydd yn gyfrifol am gynnal a sicrhau fod y rhwydwaith HTC yn agored.

Mae rôl a chyfrifoldebau y Cyngor a thir-feddiannwyr wedi ei amlygu yn **5.7**. Gyda hyn all ystyried y rhwydwaith HTC fel un sydd yn â chyfrifoldebau ar y cyd – rhwydwaith *ni*...yn hytrach na unrhyw rhanddeiliad penodol ar ben ei hunain.

Mae'r HTC yn adnoddau cymunedol pwysig a mae modd i Gyngorau Cymuned, pe baent yn dymuno, mewn ymgysylltiad â'r Gwasanaeth, buddsoddi yn uniongyrchol yn gwella a/neu cynnal a chadw rhain pe baent yn dymuno. Mae esiamplau o hyn eisoes yn digwydd yng Ngwynedd.

3.8 Oes cynlluniau ar waith i nodi categorïau'r llwybrau cyhoeddus ar Fap Gwynedd er eglurder i'r cyhoedd o ran pwy sydd yn gyfrifol am lwybrau penodol?

Mae'r rhwydwaith HTC eisoes wedi ei cynnwys ar Fap Gwynedd sydd yn cynnwys y categorïau.

3.9 Oes modd derbyn eglurder ar y cydweithio sydd yn digwydd rhwng y Cyngor a Chyngorau Cymuned a Thref parthed diffygion ar lwybrau – e.e. os oes giât wedi torri ar lwybr dan reolaeth Cyngor Cymuned, pa gorff sy'n gyfrifol am ariannu ei drwsio?

Mae yna elfen o gyfrifoldeb ar y cyd sydd yn medru adlewyrchu ffactorau lleol, lleoliad, categori y HTC. Y cyngor gorau yw fod rhanddeiliaid yn cysylltu yn uniongyrchol gyda'r Tîm Llwybrau er mwyn trafod achosion, lleoliadau a sefyllfaoedd penodol.

3.10 Pwy sydd gyda chyfrifoldeb am sicrhau bod yswiriant atebolrwydd cyhoeddus mewn lle ar gyfer llwybrau cyhoeddus – y Cyngor a/neu Gyngorau Cymuned a Thref?

Mae gan y Cyngor polisi yswiriant atebolrwydd cyhoeddus.

Yn aml fe fydd gan y tir feddiannwr bolisi o'r fath hefyd.

4.0 Crynodeb a'r Materion Allweddol

4.1 Adnoddau i'w Trysori, Parchu, Gwarchod a Defnyddio

Mae'r rhwydwaith HTC yng Ngwynedd yn un estynedig ac amrywiol sydd yn rhoi mynediad i rhai o ardaloedd arfordirol, gwledig a mynyddig gorau'r byd o fewn un Sir.

Mae yna HTC yn bob ardal o Wynedd sydd yn cynnig adnodd gwych ar gyfer gweithgareddau awyr agored sydd yn dda i llesiant ein trigolion o safbwynt iechyd meddyliol a chorfforol.

Mae'r rhwydwaith HTC hefyd yn cynnig cyfleoedd teithio, am resymau ddydd i ddydd, mewn dulliau yn hytrach na'r car sydd yn cefnogi nifer o uchelgeisiau a amcanion strategol i leihau effaith ar yr hinsawdd ac ar faterion ymarferol fel tagfeydd traffig a problemau parcio.

4.2 Galw, Dyhead a Disgwyliad

Yn anffodus mae'r galw, dyhead a disgwyliad am welliannau i seilwaith HTC yn bell iawn tu hwnt i'r cyllid sydd ar gael i'w cyflawni.

Mae hyn yn cynnwys a berthnasol iawn o safbwynt gwella mynediad i a hygyrchedd y rhwydwaith.

4.3 Cynnal a Chadw

Mae'r diffyg arian refeniw parhaus ar gyfer cynnal a chadw'r isadeiledd unwaith yn ei le yn gonsyrn mawr a chynyddol o safbwynt yr HTC, Lonydd Las a safleoedd sydd yn dod cyfrifoldebau y gwasanaeth. Mae hyn o ystyried fod sgil effaith cyfnodau mwy anwadal, eithriadol ac aml o dywydd garw yn achosi difrod sylweddol a chostus iawn i'w hadfer.

Mae hyn yn ymestyn a chynnwys lefelau cynnal a chadw o safbwynt torri gwair/tyfiant a sgubo a disgwyliadau ynglŷn â hyn. Mae hyn yn ei dro yn medru dylanwadu ar ddefnydd llwybrau.

5.0 Cefndir / Cyd-destun

5.1 Teithio Llesol a Llwybrau





Mae yna berthynas agos rhwng y rhwydwaith teithio llesol, sydd yn cynnwys lonydd las, a'r rhwydwaith HTC. Mae na achosion ble mae trywydd yn medru cael ei ddynodi fel un teithio llesol a hefyd a statws cyfreithiol HTC. Mae na achosion hefyd ble nad yw hyn yn wir a mae trywydd wedi ei ddynodi fel lon las ond ddim o reidrwydd, yn ei gyfanrwydd, fel HTC.

Cafodd adroddiad ei gyflwyno ar Teithio Llesol i'r Pwyllgor yma ar yr 22 Ionawr 2026. Mae linc i'r adroddiad wedi ei gynnwys yn **10. Gwybodaeth Cefndir**.

5.2 Hyd a Dynodiad y Rhwydwaith

Mae gan Wynedd rwydwaith o tua 2,418 milltir (3,892km) o hawliau tramwy cyhoeddus – mae hynny'n bellach na'r pellter o Gaernarfon i Cairo yn yr Aifft!

Gellir torri cyfanswm hyd y rhwydwaith i nifer o gategoriâu gan ddibynnu ar natur yr hawl. Crynhoir hyn yn y tabl isod:

Math	Defnydd cyfreithlon	Pellter	Symbol
Llwybrau Troed	<ul style="list-style-type: none">Ar droed	2,115 milltir (3,404km)	
Llwybrau March	<ul style="list-style-type: none">Ar droedAr feicAr geffyl	220 milltir (354km)	
Cilffyrdd Cyfyngedig	<ul style="list-style-type: none">Ar droedAr feicAr geffylA ceffyl a chert	52 milltir (84km)	
Cilffyrdd Agored i Bob Traffig	<ul style="list-style-type: none">Ar droedAr feicAr geffylA ceffyl a chertAr feic modurMewn cerbyd	31 milltir (50km)	

Mae'r rhwydwaith yn cynnwys tua 180 milltir (290km) o Lwybr Arfordir Cymru sy'n cael ei weld yn cynnig peth o'r cerdded a golygfeydd gore a mwyaf amrywiol a godidog o'r 870 milltir o'r llwybr cenedlaethol.



5.3 Y Tîm Llwybrau

Rheolwr Prosiectau, Llwybrau a Traffig	Iwan ap Trefor
Arweinydd Tîm Mynediad	Gwyn Lloyd Evans
Uwch Swyddog Hawliau Tramwy (Arfon)	Euryn Williams
Archwiliwr Hawliau Tramwy (Arfon)	Robert Jones
Uwch Swyddog Hawliau Tramwy (Dwyfor)	Dewi Owen
Archwiliwr Hawliau Tramwy (Meirionnydd)	Sam Hollingworth
Swyddog Prosiect Llwybr Arfordir	Rhys Roberts
Warden Mynediad i'r Arfordir	Huw Williams
Swyddog Hawliau Tramwy	Catrin Davies

5.4 Prif bwrpas Tîm Llwybrau yw:

Cynnal a rheoli rhwydweithiau mynediad

- **Gwella seilwaith**

Creu rhwydwaith a thiroedd a thiroedd mwy diogel a chysylltiedig. Y Cyngor sydd berchen y tiroedd lle mae trywydd y Lonydd Glas, ac felly mae materion megis terfynau gwael, cysiau dwr sydd heb eu cynnal a choed anniogel yn golygu fod effaith ar dirfeddianwyr / cymdogion. Er esiampl os yw da byw yn cael rhwydd hynt i grwydro ar Lonydd Glas yn sgil terfynau diffygiol fe allai achosi damwain a niwed i ddefnyddwyr.

- **Sicrhau mynediad gwell i bawb**

Sefydlu llwybrau a thiroedd a mynediad ehangach, llyfnach a hygyrch i bobl o bob gallu yn cynnwys er enghraifft y rhai a trafferthion symudedd, teuluoedd gyda phramiau a beicwyr o bob gallu.

- **Sicrhau diogelwch**

Darparu arwyddion a chynnal arwynebau a therfynau llwybrau yn ddiogel er mwyn lleihau peryglon. Sicrhau nad yw da byw o diroedd cymdogion yn amharu ar ddefnydd hwylus a diogel y trywydd.

- **Hybu defnydd**

Cynnal a chadw rhesymol yn denu pobl i ddefnyddio'r llwybrau a thiroedd, gan leihau tagfeydd ar y ffyrdd ac annog ffordd iach o deithio bydd yn ei dro yn sicrhau a chynnal poblogaeth iach yng Ngwynedd.

- **Cysylltu cymunedau**

Mae cynnal llwybrau sy'n cysylltu cymunedau, ysgolion, gweithleoedd a chanolfannau siopa er mwyn gwneud teithio bob dydd yn haws a mwy cynaliadwy.

- **Llesiant, Iechyd Corfforol a Meddyliol**

Mae darparu a chynnal cyfleoedd hygyrch a diogel i ymgysylltu natur a'r amgylchedd o fewn ei chymunedau yn cyfrannu at lesiant, iechyd corfforol a meddyliol.

Mae'r Tîm Llwybrau yn cyflawni hyn drwy:

- Warchod hawl a gallu y cyhoedd i deithio ar rwydwaith HTC y Sir mewn modd diogel a dirwysr.
- Cyd-weithio gyda rhanddeiliaid allweddol eraill, sy'n cynnwys tîrfeddianwyr.
- Archwilio, cynnal a chadw'r isadeiledd a dogfennau cyfreithiol perthnasol er mwyn cydymffurfio â disgwyliadau deddfwriaethol y Cyngor.

5.5 Cyswllt gyda Chynllun y Cyngor 2023-28

Mae gwaith y Tîm yn cyfrannu'n ymarferol at wireddu a chyflawni nifer o uchelgeisiau ac amcanion strategol ar lefel lleol, rhanbarthol a chenedlaethol. O safbwynt Cynllun Cyngor Gwynedd 2023-28 mae gwaith y tîm yn cyfrannu ac yn plethu gyda blaenoriaeth Gwynedd Werdd.

Mae'r Tîm Llwybrau yn gyfrifol ac yn ymwneud â phob agwedd o'r maes gwaith. Mae hyn yn ymestyn o'r strategol i'r gweithredol. Mae'r Tîm hefyd yn cyd-weithio yn agos gyda swyddogion eraill o fewn yr Adran Amgylchedd a'r Cyngor yn ehangach.

5.6 Ffordd Gwynedd

Weler isod sylwadau Gwyn, Arweinydd y Tîm:

"Rwy'n mwynhau'r amrywiaeth sydd yn gysylltiedig â'r swydd. Yn fy ngwaith dydd i ddydd mae angen cyfuno ystyriaeth i deddfwriaeth, gofynion statudol a hawliau'r cyhoedd drwyddo i gyflawni hyn ar lefel ffisegol.

"Mae amgylchedd naturiol ac adeiladol Gwynedd yn byd enwog. Mae'n rhoi boddhad mawr i mi ein bod yn medru hwyluso a cyfoethogi profiadau a cyfleoedd bobl lleol a ymwelwyr i gael mynediad i rhain er mwyn mwynhau a gwneud y mwyaf o'r hyn sydd gyda'r ardal i'w gynnig.

"Gyda pryderon a ymwybyddiaeth o faterion iechyd corfforol a meddyliol yn cynyddu mae cynnig a cynnal cyfleoedd i'r cyhoedd fwynhau gweithgareddau iachus sydd yn hygyrch ac atyniadol i drawstoriad mor eang o gymdeithas yn rhywbeth gwerthfawr iawn.

"Mae cyd-weithio gyda ystod mor eang o rhanddeiliaid yn grêt. Rydym fel tîm wastad yn awyddus iawn i adeiladu a cynnal perthynas iach gyda defnyddwyr y llwybrau, tîr feddianwyr a gwleidyddion ar bob lefel. Rydym yn rhagweithiol edrych am gyfleoedd i ennill cyllid o wahanol ffynonellau er mwyn gwella a cynnal y rhwydwaith llwybrau sydd yn cyfarch uchelgais ac amcanion amryw o strategaethau, polisïau a chynlluniau lleol, rhanbarthol a chenedlaethol."

5.7 Y cyd-destun deddfwriaethol

Llwybrau mae gan y cyhoedd hawl cyfreithiol i dramwyo drostynt yw Hawliau Tramwy Cyhoeddus (HTC). Mae hyn yn golygu y gall unrhyw un eu defnyddio i'r diben hwnnw, yn ddi-dâl ac ar unrhyw amser. Mae HTC yn cynnig ased hamdden a dull o gael mynediad at wasanaethau lleol mewn modd cynaliadwy a iachus.

Cyngor Gwynedd yw'r Awdurdod Priffyrdd sydd â dyletswydd statudol i warchod HTC. O ganlyniad, y Tîm Llwybrau sy'n cynnal a diweddu'r Map Diffiniol a'r Datganiad, sef y cofnodion cyfreithiol o:

- Llwybrau Troed
- Llwybrau March
- Cilffyrdd Cyfyngedig
- Cilffyrdd Agored i Bob Traffig

Mae'r Tîm hefyd yn prosesu ceisiadau i ddiwygio'r Map Diffiniol, sef i wyro, creu neu newid statws hawliau tramwy. Mae deddfwriaeth yn rhoi dyletswydd statudol ar y Cyngor i weithredu yn y maes hawliau tramwy.

Nid yn unig felly mae dyletswydd statudol i warchod a chynnal cyflwr ffisegol hawliau tramwy ond hefyd i'w gwarchod yn gyfreithiol.

Mae ffocws rhaglen waith y Tîm wedi ei seilio ar hierarchaeth o lwybrau yn dibynol ar eu statws, sy'n rhannol adlewyrchiad o'u defnydd.

Mae nifer o dyletswyddau gan y Cyngor a Thirfeddianwyr yn gysylltiedig â HTC gyda'r isod yn rhoi crynodeb:

Cyfrifoldebau Cyngor Gwynedd

- Sicrhau na fydd rhwystrau ar HTC
- Cynnal yr arwyneb mewn cyflwr addas ar gyfer y defnydd a fwriadwyd iddo
- Cynnal a chadw rhai pontydd
- Gosod arwyddion a chyferbyntiau i ddangos llwybrau
- Rhoi caniatâd i osod camfeydd a giatiau
- Cadw'r Map Diffiniol yn gyfredol

Cyfrifoldebau Tirfeddianwyr

- Peidio gosod rhwystrau ar lwybrau nac atal pobl rhag eu defnyddio
- Cynnal y rhan fwyaf o gamfeydd a giatiau
- Cadw tyfiant ochrol a thyfiant sy'n tyfu dros y llwybr i lawr
- Ail osod llwybr ar draws caeau ar ôl troi neu blannu cnydau
- Peidio troi llwybrau ar ymylon caeau
- Peidio cadw anifeiliaid peryglus (gan gynnwys rhai teirw) ar lwybrau

5.8 Opsiynau posib ar gyfer y dyfodol

Cyd-weithio pellach gyda Cyngorau Cymuned gan ei arfogi a cefnogi i chwarae rôl ymarferol rhagweithiol yn cynnal, cadw a hyrwyddo defnydd o'r adnoddau pwysig yma o fewn ei cymunedau.

5.9 Risgiau - beth yw'r risgiau a beth ellir ei wneud i'w lliniaru

5.9.1 Gofrestr Risg yr Adran

O safbwynt HTC mae'r canlynol wedi ei gynnwys ar y Gofrestr Risg Adran yr Amgylchedd:

- Diffyg capasiti ac adnoddau ar gyfer cynnal a gwarchod hawliau tramwy / Lonydd Las / safleoedd a tiroedd.
- Diffyg capasiti i brosesu a phenderfynu gorchmynion Hawliau Tramwy.

5.9.2 Cyffredinol

Mae gwahanol agweddau o faterion yn ymwneud a HTC yn gallu fod yn sensitif a gyda phroffil uchel. Fel gyda rhan fwyaf o wasanaethau eraill y Cyngor mae adnodd ac argaeledd adnodd yn her barhaus a cynyddol.

Fel tîm gweithredol llinell flaen, y Swyddogion Llwybrau ydi'r cyswllt gweledol wyneb i wyneb gyda rhanddeiliaid. Maent yn gweithio mewn maes sy'n gallu bod yn heriol a chynhennus. Mae'r Tîm yn gweithredu yn unol â'r canllawiau mewn modd mor gyson, tryloyw, proffesiynol a theg a phosib. Maent yn derbyn pob math o sylwadau, ceisiadau ac adborth ac yn edrych i ymateb i rhain mewn modd rhesymol, rhesymegol a mor gadarnhaol a phosib er na fydd yn bosib cyfarch y ceisiadau, dymuniadau a dyheadau a gyflwynir.

Gan ystyried natur y maes gwaith, mae llawer o amser y tîm yn cael ei ymgymryd yn ymdrin â gohebiaeth, ymholiadau, cwynion a cheisiadau am wasanaeth o bob math, boed hynny yn ysgrifenedig neu ar lafar. Fel gyda nifer o wasanaethau eraill mae yna esiamplau ble mae nifer fach iawn o rhanddeiliaid yn cymryd i fyny amser ac adnodd sylweddol.

Mae heriau, a risgiau cysylltiedig, yn codi o safbwynt newid hinsawdd. Mae'r cynnydd yn achlysuron tywydd garw a stormydd yn cael effaith sylweddol ar y rhwydwaith llwybrau a Lonydd Las. Mae gwaith a chostau sylweddol yn gysylltiedig â'r gwaith adfer yn dilyn digwyddiadau tywydd garw. Does dim cyllideb penodol ar gyfer ymgymryd a unrhyw waith adfer o'r fath ar y rhwydwaith Lonydd Las. Mae'n bwysig codi ymwybyddiaeth o hyn gan fod angen rheoli, a mewn rhai achosion gostwng, disgwyliadau i adlewyrchu'r realiti yma.

5.9.3 Risgiau Diogelwch

- Darnau'n dirywio: perygl i ddefnyddwyr lithro, baglu neu gwmpo.
- Arwynebau anwastad neu lithrig: yn cynyddu damweiniau, yn enwedig i feicwyr neu ddefnyddwyr cadeiriau olwyn.
- Colled goleuo neu arwyddion: gall arwain at gamddealltwriaeth neu wrthdrawiadau.
- Tanseilio enw da'r Cyngor fel sefydliad sydd '*fit for purpose*' a 'cymydog da'.
- Hawliadau yswiriant yn deillio o niwed a brofwyd.

5.9.4 Risgiau Amgylcheddol

- Erydiad pridd a dŵr wyneb: pan nad oes cynnal a chadw, gall llwybrau ddod yn sianeli dŵr sy'n difrodi'r tir. Hyn yn amlwg iawn o safbwynt y Llwybr yr Arfordir.
- Difrod i gynefinoedd: gall defnyddwyr osgoi rhannau gwael drwy greu "llwybrau anffurfiol" sy'n tarfu ar fioamrywiaeth.

5.9.5 Risgiau Cymdeithasol ac Economaidd

- Colli defnydd: gall pobl ddechrau osgoi'r rhwydwaith Lonydd Glas gan ei weld yn beryglus neu annymunol.
- Mwy o gost yn y tymor hir: mae atgyweirio difrod difrifol yn llawer drytach na chynnal a chadw rheolaidd.
- Colli budd i'r gymuned: mae llwybrau a thiroedd yn hybu iechyd, lles a thwristiaeth; os ydynt yn dirywio, collir y manteision hyn.
- Potensial o gau'r adnoddau hyn yn barhaol os nad oes cyllideb gynnal resymol i'w cynnal.

5.9.6 Risgiau Deddfwriaethol a Hawliadau

- Mae cynnal mynediad i'r HTC yn angen deddfwriaethol. Mae methu a cyflawni hyn yn agor y drws i heriau cyfreithiol a hawliadau yn enwedig mewn sefyllfaoedd ble mae difrod neu niwed yn cael ei achosi.

5.9.7 Risgiau Enw Da

- Mae methiant i gynnal a chadw'r rhwydwaith HTC a'r risgiau cysylltiedig, fel nodwyd uchod, yn peri risg i enw da'r Cyngor a'i statws fel sefydliad sydd yn iawn i'w bwrpas yn darparu gwasanaeth yn unol a'r disgwyliadau deddfwriaethol i'w cymunedau.

5.10 Sefyllfa gyllidol y maes, amcangyfrif o gost gweithredu unrhyw newidiadau, ffynonellau cyllido etc.

Yn ogystal â gwneud y mwyaf o'r gyllideb cynnal a chadw craidd oddeutu **£188,450** mae'r Tîm yn hynod llwyddiannus yn uchafu gwerth drwy ennill symiau sylweddol er mwyn cynnal a gwella'r rhwydwaith HTC. Mae hyn gyfwerth a tua **£2.4 miliwn** dros y dair blwyddyn ddiwethaf.

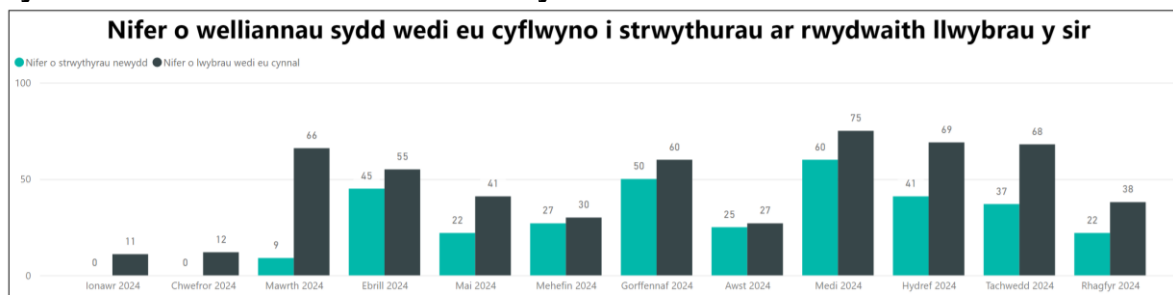
Cyllidebau craidd ar gyfer gwaith mynediad 2025 / 26

<u>Cyllideb</u>	<u>2022-23</u>	<u>2023-24</u>	<u>2024-25</u>	<u>2025-26</u>
Cynnal Hawliau Tramwy	£175,400 (R)	£188,450 (R)	£184,230 (R)	£188,450 (R)*
Cynnal Lonydd Glas	£25,000 (R)	£25,570 (R)	£27,340 (R)	£27,340(R)
Safleoedd Gwasanaeth Amgylchedd	£5,000 (R)	£5,380 (R)	£5,750 (R)	£5,750(R)
Man waith Lonydd Glas	£25,000 (C)	£25,000 (C)	£25,000 (C)	Dim
Pontydd a strwythurau (cyllideb ddim gan y Gwasanaeth)	£50,000 (C)	£50,000 (C)	£50,000 (C)	£50,000 (C)

*Mae oddeutu £43,350 o'r cyfanswm yma yn cael ei roi i Gynghora Cymuned/Tref yn flynyddol i dorri llystyfiant ar arwyneb llwybrau

5.11 Data perfformiad

Cynnal a Chadw a Gwelliannau i'r Rhwydwaith



Mae'r gwaith yma yn cynnwys gwaith cynnal a chadw megis:

- Torri gordyfiant / gwair
- Symud coed sydd wedi ei disgyn
- Draeniau
- Bontydd, camfeydd, gatiâu ac arwyddion

A gwaith adnewyddu a gosod isadeiledd newydd

- Bontydd, camfeydd, draeniau, gatiâu ac arwyddion

Mae hyn yn cael ei gyflawni drwy wario arian cyllideb craidd yn ogystal ag amryw grantiau sydd wedi eu hennill.

Traffig, Prosiectau a Llwybrau

T&P3 - Nifer o ddefnyddwyr ar rwydwaith llwybrau'r sir

Enw Rheolwr : - Iwan ap Trefor

Pwrpas y Gwasanaeth:- Cynnal a rheoli rhwydweithiau mynediad

Sylwadau

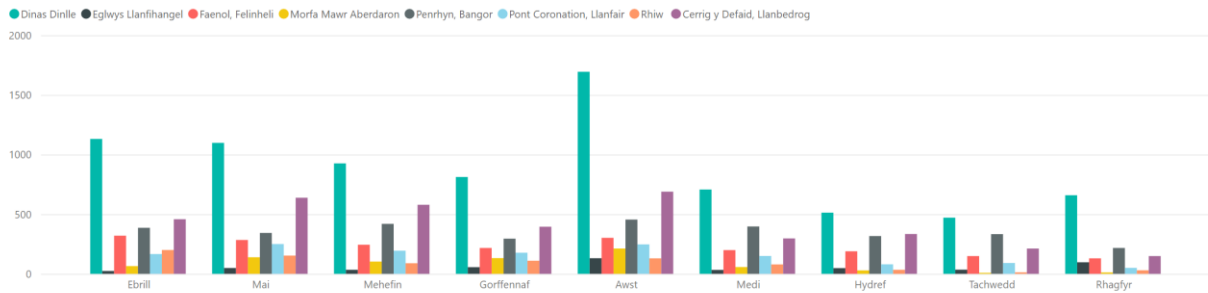
Mae hwn yn fesur yd newydd sbon sy'n ymgais i fonitro niferoedd defnyddwyr ar rai o brif lwybrau ar rwydwaith y sir, gan ddefnyddio teclynnau monitro sydd yn eu lle ers sawl blwyddyn gan y Cyngor.

Mae'r data cychwynnol yn seiliedig ar niferoedd defnyddwyr sydd ar gael mewn 7 lleoliad ar Lwybr Arfordir Cymru yng Ngwynedd, gyda'r bwriad o ehangu'r lleoliadau wrth i ddata monitro ddod ar gael. (mae rhai teclynnau hefyd ar gael mewn lleoliadau eraill sydd angen eu hadnewyddu).

Mae'r lleoliadau presennol yn adrodd ar nifer defnyddwyr llwybr ym Morfa Mawr ger Aberdaron; Rhiw ym Mhen Llŷn; Cerrig y Defaid ym Llanbedrog; Dinas Dinlle; Faenol rhwng Y Felinheli a Bangor; Penrhyn ar gyrion Bangor i gyfeiriad Abergwyngregyn; Eglwys Llanfihangel yn ardal Ardudwy; a Pont Coronation yn Llanfair ger Harlech.

Mae'r data yn dangos patrwm o niferoedd gweddol gyson trwy gydol y cyfnod ers Ebrill 2025 mewn lleoliadau fel Penrhyn a'r Faenol, mae'r niferoedd uchaf mewn lleoliadau sy'n atyniadau fel Dinas Dinlle. Fel y byddem yn ei ddisgwyl, mae'r graff yn amlgynnwys niferoedd uchaf yn ystod cyfnod brig yr haf, mae digwyddiadau megis rasy fel yr 'ultra' yn arwain at gynydd clir mewn defnyddwyr yn ystod digwyddiadau o'r fath.

Nifer o ddefnyddwyr ar rwydwaith llwybrau'r sir



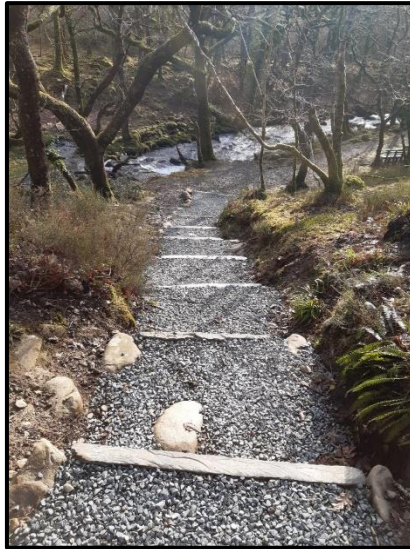
5.12 Beth sydd wedi ei gyflawni

Mae'r canlynol yn grynodedb o rhai o brif lwyddiannau diweddar y tîm Llwybrau sydd yn rhoi trosolwg o'r hyn sydd wedi ei gyflawni:

- Pontydd newydd ar Lon Las Ogwen



- Llwybr Arfordir newydd drwy Castell Penrhyn
- Gwaith adfer i lwybr Cob Bach, Pwllheli
- Amnewid camfeydd am giatiau yn ardal Talsarnau/Harlech
- Grisïau newydd yng Nghoed Cors y Gedol, Dyffryn Ardudwy



- Pont a giatiau newydd ar lwybr dros Afon Carrog, Bethesda Bach er mwyn cysylltu cymunedau Llanwnda a Llandwrog



- Gwelliannau llwybrau yn nghymuned Mynytho



- Pontydd newydd ger Porth Penllech, Llangwnnadr



- Yn ogystal â phrosiectau sylweddol penodol fel yr uchod mae gwaith parhaus yn cael ei ymgymryd yn cynnal a chadw a gwella'r isadeiledd ar draws y rhwydwaith llwybrau yng Ngwynedd. Mae hyn yn cynnwys newid camfeydd gyda gatiâu sydd yn gwneud y llwybrau yn fwy hygyrch at atyniadol.

5.13 Blaenoriaethau ar gyfer y dyfodol

Cafodd y Polisi HTC ei gyflwyno a gymeradwyo yn 2007. Gyda hyn mae gwaith wedi mynd rhagddo i adolygu a diweddarau'r Polisi. Mae hyn yn mynd i adlewyrchu a cael ei ddylanwadu gan brofiadau yn gweithredu'r polisi cyfredol ac hefyd i disgwyliadau a be sydd yn ymarferol a rhesymol bosib ei gyflawni gyda'r adnoddau presennol.

Mae'r canlynol yn esiamplau o'r gwaith sydd yn mynd rhagddo fel blaenoriaethau ar gyfer y dyfodol.

- Amnewid camfeydd am gatiâu ar gylchdeithiau llwybrau cymunedol Llanfrothen
- Darparu pont newydd yn Pont Sarnau, Bethesda



- Amnewid camfeydd am gatiâu yn ardal Llanfachreth / Rhydymain



- Adfer a thorri coed ar lwybrau yn Parc y Borth, Borth y Gest yn dilyn difrod stormydd diweddar
- Gwella arwyneb llwybr yn cysylltu Penrhosgarnedd a Ffordd Caernarfon ym Mangor
- Gweithio ar y cyd gyda Parc Cenedlaethol Eryri i wella llwybrau yn Nghymuned Abergwynnegrin
- Amnewid camfeydd am giatau yn nghymuned Llandderfel
- Adolygu'r Polisiâu Tramwy Cyhoeddus er mwyn sicrhau fod rhain yn adlewyrchiad teg a realistig o be gellir ei gyflawni gyda'r adnoddau sydd ar gael.
- Gwirio materion yn neud da'r ROIP.
- Adolygu'r trefniadau ar gyfer hwyluso cefnogaeth gwirfoddolwyr. Mae gwirfoddolwyr yn cynnig adnodd gwerthfawr iawn yn cefnogi gwaith y Tîm a mae angen sicrhau fod hyn yn cael ei wneud mewn ffordd priodol a derbyniol o wahanol ogwydd sydd yn cynnwys materion iechyd a diogelwch a yswiriant.

6.0 Ymgynghori

Mae ymgynghori a ymgysylltu gyda rhanddeiliaid yn agwedd parhaus o waith y Tîm. Mae hyn yn cynnwys:

- Trigolion
- Cynghorau Cymuned
- Fforymau Mynediad
- Parc Cenedlaethol Eryri
- Cymdeithas y Cerddwyr (Ramblers)
- Ymddiriedolaeth Cerdded, Seiclo ac Olwyno (Sustrans)
- Cymdeithas Ceffylau Prydeinig
- Eraill sydd yn cynrychioli buddion defnyddwyr

Mae'r mewnbwn ac adborth yn deillio o hyn wedi ei adlewyrchu a gynnwys o fewn yr adroddiad yma a llunio'r ymagwedd tuag at a flaenoriaethau'r Tîm.

Fe fydd prosesau ymgynghori yn elfen greiddiol o adolygu'r Polisi HTC a hefyd wrth fynd ati i ddiweddarau'r Cynllun gwella hawliau tramwy (ROWIP).

7.0 Deddf Llesiant Cenedlaethau'r Dyfodol (Cymru) 2015

7.1 A ydych wedi cynnwys trigolion / defnyddwyr gwasanaeth? Os ddim, pryd a sut ydych yn bwriadu ymgynghori â nhw?

Mae trigolion, Aelodau Lleol a Chynghorau Cymuned yn ymgysylltu â'r Cyngor ar sail barhaus ar faterion yn ymwneud â'r maes yma.

7.2 A ydych wedi ystyried cydweithio?

Mae'r Tîm mewn cyswllt cyson gyda rhanddeiliaid allweddol eraill yn y maes sy'n cynnwys swyddogion o Awdurdodau Lleol eraill, Parc Cenedlaethol Eryri a Llywodraeth Cymru, Cyfoeth Naturiol Cymru a sefydliadau fel Cymdeithas y Cerddwyr (Ramblers).

Mae Fforymau Mynediad yn cwrdd yn rheolaidd i drafod materion yn ymwneud â'r HTC.

Mae'r Tîm yn cydweithio yn agos hefyd gyda gwasanaethau a adrannau arall o'r Cyngor sydd, ymysg eraill, yn cynnwys Priffyrdd a YGC, Bioamrywiaeth, Prosiectau a Teithio Llesol a Economi a Chymuned.

7.3 Beth sydd wedi ei wneud neu bydd yn cael ei wneud i atal problemau rhag codi neu waethygu yn y dyfodol?

Rydym yn edrych i flaenoriaethu gwaith ac optimeiddio defnydd adnoddau yn seiliedig ar y system categoreiddio HTC.

Rydym yn rhagweithiol edrych am ffyrdd o sicrhau arian refeniw i gynnal a chadw yn ogystal ag arian cyfalaf i adeiladu a gosod seilwaith newydd ar y rhwydwaith HTC.

7.4 Sut ydych wedi ystyried yr *hirdymor* a beth fydd anghenion pobl mewn blynyddoedd i ddod?

Mae darparu a cynnal isadeiledd sydd yn galluogi a hwyluso dulliau amgen o deithio yn hytrach na'r car yn medru:

- Lliniaru effaith newid hinsawdd
- Gwellu iechyd a lles y boblogaeth
- Sefydlu tueddiadau ac ymarferiad iach gydol bywyd
- Lliniaru problemau yn gysylltiedig â thagfeydd traffig a pharcio

7.5 Er mwyn sicrhau *integreiddio*, a ydych wedi ystyried yr effaith bosib ar gyrrff cyhoeddus eraill?

Mae ein gweithgaredd eisoes wedi ei integreiddio gyda a cefnogi gwaith cyrrff cyhoeddus eraill sydd yn cynnwys Chynghorau Cymuned, Llywodraeth Cymru a Parc Cenedlaethol Eryri.

Rydym hefyd yn cyd-weithio yn agos a mae'n gwaith wedi integreiddio gyda gwasanaethau arall o fewn y Cyngor sydd yn cynnwys Priffyrdd a YGC, Bioamrywiaeth a Economi a Chymunedau.

8.0 Effaith ar Nodweddion Cydraddoldeb, y Gymraeg a'r Dyletswydd Economaidd Gymdeithasol

Fe fydd hyn yn rhan o'r broses ymgynghori ac asesiad yn gysylltiedig â adolygu'r Polisiau HTC a ROWIP.

Mae HTC o safon, hygyrch a atyniadol yn cael effaith gadarnhaol ar gydraddoldeb, y Gymraeg a chyfiawnder economaidd-gymdeithasol drwy wella mynediad at natur, cefnogi diwylliant lleol a darparu gweithgareddau rhad i bawb. Fodd bynnag, mae angen cynllunio a rheoli'r rhwydwaith yn ofalus er mwyn sicrhau hygyrchedd, diogelu'r Gymraeg a lleihau anghydraddoldebau drwy buddsoddi ynddo.

9.0 Camau Nesaf

Gellir crynhoi ein camau nesaf a'r hyn sydd angen ei gyflawni fel y ganlyn:

- Bwrw ymlaen gyda rhaglen waith cynnal a chadw blynyddol.
- Cyflawni'r cynlluniau mae grantiau wedi ei ennill ar ei cyfer.
- Ystyried cyfleoedd i gyd-weithio ymhellach gydag eraill.
- Edrych i gyflwyno system ffurfiol o arolygu lonydd las a tiroedd a tybir yng nghyfrifoldeb y Gwasanaeth.
- Cwblhau'r gwaith o adolygu'r Polisi a cyflwyno hwnnw i'r broses wleidyddol am ystyriaeth a chymeradwyaeth.
- Codi ymwybyddiaeth a edrych am ffyrdd o liniaru risgiau yn gysylltiedig a'r rhwydwaith (cynnal a chadw cyffredinol, rheolaeth coed, effaith tywydd garw a fandaliaeth).
- Canfod datrysiadau i senarios hanesyddol gan gynnwys Cob Porthmadog a Bont Abermaw.
- Edrych ar ffyrdd pellach o annog defnydd o'r rhwydwaith HTC.

10.0 Gwybodaeth Cefndir

Mae'r dolenni canlynol yn rhoi mynediad i wybodaeth bellach a all fod o ddiddordeb i Aelodau:

Adroddiad Pwyllgor Craffu Cymunedau – Teithio Llesol 22 Ionawr 2026

[Teithiau Llesol.pdf](#)

Cynllun Gwella Hawliau Tramwy

[Layout 1](#)

Fforwm Mynediad

[Fforwm Mynediad Lleol](#)

Hawliau Tramwy Cyhoeddus

[Hawliau Tramwy Cyhoeddus](#)

Lonydd Las

[Lonydd Glas](#)

Llwybr Arfordir

[Llwybr Arfordir](#)

Nabod Ni Llwybrau

[Nabod Ni - Llwybrau](#)

Polisiau Hawliau Tramwy Cyhoeddus

[Polisiau-Hawliau-Tramwy.pdf](#)