



Quod

Asesiad Effaith Cydraddoldeb DRAFFT

Cynnig Ardoll
Ymwelwyr ar gyfer
Cyngor Gwynedd

IONAWR 2026

Cynnwys

1	Cyflwyniad	1
2	Cyd-Destun Deddfwriaethol a Pholisi	3
3	Methodoleg– EQIA	7
4	Crynodeb o Asesiad Effaith Cydraddoldeb (EQIA Llywodraeth Cymru ar Lefel Genedlaethol	9
5	Asesiad Effaith Cydraddoldeb Lleol	14
6	Yr Iaith Gymraeg	31
7	Statws Economaidd Gymdeithasol	34
8	Atodiad A Data Preswylwyr	41

1 Cyflwyniad

- 1.1 Mae'r Asesiad Effaith Cydraddoldeb (EQIA) hwn yn ystyried yr effeithiau cydraddoldeb posibl sy'n gysylltiedig â Chyngor Gwynedd yn gosod ardoll ymwelwyr.
- 1.2 Mae'r ddogfen hon yn darparu gwybodaeth gan Gyngor Gwynedd i gefnogi eu hystyriaeth o osod ardoll ymwelwyr mewn perthynas â'i Ddyletswydd Cydraddoldeb yn y Sector Cyhoeddus (PSED).
- 1.3 Yn ogystal, mae hefyd yn ystyried yr effaith bosibl ar y Gymraeg ac yn ystyried statws economaidd-gymdeithasol yng nghyd-destun y Ddyletswydd Economaidd-Gymdeithasol.

Trosolwg o'r Ardoll Ymwelwyr

- 1.4 Mae Deddf Llety Ymwelwyr (Cofrestr ac Ardoll) ac ati (Cymru) 2025 ('Deddf 2025') yn rhoi'r dewis i gynghorau yng Nghymru gyflwyno tâl ar arosiadau dros nos. Fe'i hadwaenir fel 'ardoll ymwelwyr' a gall cynghorau ddewis cyflwyno'r ardoll yn eu hardal o fis Ebrill 2027 ymlaen.
- 1.5 Mae'r ardoll yn daladwy ar ddwy gyfradd ar wahân:
 - Lleiniau gwerysyla ac ystafelloedd a rennir (hosteli ac ystafelloedd cysgu): 75c y pen, y noson- Cynnwys TAW
 - Pob math arall o lety i ymwelwyr: £1.30 y pen cynnwys TAW, y noson
- 1.6 Mae yna eithriadau¹; Ni fydd ymwelwyr yn talu'r ardoll ymwelwyr os ydyn nhw:
 - o dan 18 oed ac yn aros ar lain gwerysyla neu mewn ystafelloedd a rennir (fel hostel neu ystafelloedd gwely)
 - yn aros am fwy na 31 noson mewn un archeb
 - mewn tai brys neu dros dro a drefnir gan y Cyngor lleol
- 1.7 Bydd yr arian o'r ardoll yn cael ei ail-fuddsoddi at ddibenion rheoli a gwella cyrchfannau yn yr ardal. Mae adran 44, Deddf 2025 yn nodi bod rhaid i gynghorau ddefnyddio enillion yr ardoll ar gyfer:
 - lliniaru effaith ymwelwyr;
 - cynnal a hyrwyddo'r defnydd o'r Gymraeg;
 - hyrwyddo a chefnogi twf economaidd cynaliadwy twristiaeth a mathau eraill o deithio;
 - darparu, cynnal a gwella isadeiledd, cyfleusterau a gwasanaethau i'w defnyddio gan ymwelwyr (p'un a ydynt hefyd i'w defnyddio gan bobl leol ai peidio).

¹Yr ardoll ymwelwyr: cyfraniad bach ar gyfer etifeddiaeth barhaol. Ar gael [yma](#)

Diben yr Asesiad Effaith Cydraddoldeb (EQIA) hwn

- 1.8 Wrth ystyried a ddylid gosod ardoll ymwelwyr, mae'n ofynnol i Gyngor Gwynedd ystyried effeithiau cydraddoldeb posibl a allai fod yn berthnasol i'r nodweddion gwarchoddedig o dan Ddeddf Cydraddoldeb 2010 ('Deddf 2010').² Pwrpas yr EQIA hwn yw darparu gwybodaeth i gynorthwyo'r cyngor yn ei rôl fel yr awdurdod lleol wrth gyflawni ei PSED.
- 1.9 Mae **Adran 2** o'r adroddiad hwn yn darparu cyd-destun drwy nodi'r cefndir deddfwriaethol a pholisi, ac mae **Adran 3** yn egluro'r fethodoleg a ddefnyddir yn yr Asesiad Effaith Cydraddoldeb (AEC) hwn, gan ystyried effeithiau anghymesur a gwahaniaethol.
- 1.10 Mae Llywodraeth Cymru eisoes wedi cynnal Asesiad Effaith Cydraddoldeb (AEC) ar gyflwyno ardoll ymwelwyr ar draws Cymru. Mae **Adran 4** yn crynhoi canfyddiadau'r AEC hwn. Mae **Adran 5** yn ystyried effaith gosod ardoll ymwelwyr yng Ngwynedd a'r ffyrdd posibl y gallai'r effeithiau hyn ryngweithio â nodweddion gwarchoddedig.
- 1.11 Mae **Adran 6** yn ystyried yr effaith bosibl ar y Gymraeg, ac mae Adran 7 yn ystyried statws economaidd-gymdeithasol yng nghyd-destun y Ddyletswydd Economaidd-Gymdeithasol.
- 1.12 Mae **Asesiad Effaith Economaidd** ar wahân wedi'i gynnal – croes-gyfeirir at hyn lle bo'n berthnasol yn yr EQIA hwn.

²Deddf Cydraddoldeb 2010.

² Yr ardoll ymwelwyr: cyfraniad bach ar gyfer etifeddiaeth barhaol. Ar gael [yma](#)

2 Cyd-destun Deddfwriaethol a Pholisi

Y Ddeddf Cydraddoldeb

2.1 Mae Deddf 2010 yn sail i gyfraith gwrth-wahaniaethu ym Mhrydain Fawr. Mae adran 4 Deddf 2010 yn diffinio nodweddion gwarchoddedig amrywiol sy'n cael eu cwmpasu gan y Ddeddf:

- Oedran;
- Anabledd;
- Ailbennu rhywedd;
- Priodas a phartneriaeth sifil;
- Beichiogrwydd a mamolaeth;
- Hil;
- Crefydd a chred;
- Rhyw
- Cyfeiriadedd rhywiol

2.2 Mae Deddf 2010 yn ei gwneud yn ofynnol i awdurdodau roi sylw dyledus i ystyriaethau cydraddoldeb wrth arfer eu swyddogaethau. Mae'r Ddyletswydd Cydraddoldeb Sector Cyhoeddus (PSED) hon yn ei gwneud yn ofynnol i awdurdodau cyhoeddus roi sylw dyledus i'r angen i:

- Ddileu gwahaniaethu, aflonyddu, erledigaeth ac unrhyw un ymddygiad arall a waherddir o dan y Ddeddf hon;
- Gwella cyfle cyfartal rhwng pobl sy'n rhannu nodwedd warchoddedig berthnasol a'r rhai nad ydynt;
- Meithrin perthnasau da rhwng pobl sy'n rhannu nodwedd warchoddedig berthnasol a'r rhai nad ydynt.

2.3 Mae'r angen i hyrwyddo cyfle cyfartal yn cynnwys yr angen i (fel y nodir yn Adran 149 (3) Deddf 2010):

- Ddileu neu leihau anfanteision a ddioddefir gan bobl sy'n rhannu nodwedd warchoddedig berthnasol sy'n gysylltiedig â'r nodwedd honno;
- Cymryd camau i ddiwallu anghenion pobl sy'n rhannu nodwedd warchoddedig berthnasol sy'n wahanol i anghenion pobl nad ydynt yn ei rhannu;
- Annog pobl sy'n rhannu nodwedd warchoddedig berthnasol i gymryd rhan mewn bywyd cyhoeddus neu mewn unrhyw weithgaredd arall lle mae eu cyfranogiad yn anghyffredin o isel.

Y Ddeddf Llesiant Cenedlaethau'r Dyfodol (Cymru) 2015 a'r Ddyletswydd Economaidd Gymdeithasol

- 2.4 Mae Ddeddf Llesiant Cenedlaethau'r Dyfodol (Cymru) 2015³ Llywodraeth Cymru (DLICD) yn nodi saith nod ar gyfer gwella llesiant cymdeithasol, economaidd, amgylcheddol a diwylliannol Cymru. Mae'r rhain yn darparu diben cyffredin sy'n rhwymo'n gyfreithiol i lywodraethau cenedlaethol a lleol, yn ogystal â byrddau iechyd lleol a chyrff cyhoeddus eraill. Nod 'Cymru Fwy Cyfartal' yw creu cymdeithas sy'n galluogi pobl i wireddu eu potensial, waeth beth fo'u cefndir neu eu hamgylchiadau.
- 2.5 Mae Adrannau 1 i 3 o'r Ddeddf Cydraddoldeb yn nodi'r **Ddyletswydd Economaidd-Gymdeithasol**, a daeth yr adrannau hyn i rym yng Nghymru yn 2021. Mae'r ddyletswydd yn golygu bod rhaid i awdurdod "wrth wneud penderfyniadau o natur strategol ynghylch sut i arfer ei swyddogaethau, roi sylw dyledus i ddymunoldeb eu harfer mewn ffordd sydd wedi'i chynllunio i leihau'r anghydraddoldebau mewn canlyniadau sy'n deillio o anfantais economaidd-gymdeithasol". Wrth wneud hynny, rhaid i'r awdurdod ystyried canllawiau a gyhoeddir gan weinidogion Cymru.
- 2.6 Mae'r canllawiau hyn yn diffinio anfantais economaidd-gymdeithasol fel "byw mewn amgylchiadau cymdeithasol ac economaidd llai ffafriol na phobl eraill yn yr un gymdeithas", a gall hyn gynnwys "cymunedau o fuddiant" yn ogystal â "chymunedau o le".⁴

Polisi arall berthnasol

- 2.7 Mae Cymru'r Dyfodol: Y Cynllun Cenedlaethol 2040 (2021) ⁵ yn anelu at lunio dyfodol sy'n gynaliadwy, yn iach, yn deg ac yn gyfartal. Anogir pob rhanbarth i adeiladu ar eu cryfderau presennol a manteisio ar gyfleoedd i sicrhau mwy o ffyniant a llesiant.
- 2.8 Mae dau o ddeilliannau Cymru'r Dyfodol yn cyfeirio at dwristiaeth, gan gynnwys pwysigrwydd 'denu diddordeb a gwariant twristiaid a darparu brand nodedig a dibynadwy ar gyfer busnesau Cymru' a darparu dewisiadau trafndiaeth gynaliadwy.
- 2.9 Cydnabyddir twristiaeth a hamdden fel cyflogwr mawr ac un sy'n tyfu ac sy'n cyfrannu'n sylweddol at economi wledig Cymru. Mae'r cynllun yn nodi y dylid archwilio ffurfiau cynaliadwy o dwristiaeth, gan gynnwys cyfleoedd ar gyfer twristiaeth weithgar, werdd a diwylliannol. Mae twristiaeth hefyd yn ffocws i Ardal Twf Ranbarthol Aneddiadau Arfordirol Gogledd Cymru (Polisi 21).
- 2.10 Mae'r Cynllun hefyd yn tynnu sylw at y ffaith bod cynyddu mynychder y Gymraeg yn flaenoriaeth.
- 2.11 Mae'r Genhadaeth Economaidd: blaenoriaethau ar gyfer economi gryfach (2023) yn nodi blaenoriaethau Llywodraeth Cymru ar gyfer adeiladu economi fwy llewyrchus, gyfartal a gwyrdd. Mae hyn yn cynnwys:

³ Welsh Government. Well-being of Future Generations Act 2015. <https://www.legislation.gov.uk/anaw/2015/2/contents/enacted>

⁴ Welsh Government. 2021. A More Equal Wales: The Socio-Economic Duty.

⁵ Welsh Government. 2021. Future Wales: The National Plan 2040.

- Pontio teg a ffyniant gwyrdd
- Llwyfan i bobl ifanc, gwaith teg, sgiliau a llwyddiant
- Partneriaethau cryfach ar gyfer rhanbarthau cryfach a'n heconomi bob dydd
- Buddsoddi er mwyn twf.

2.12 Mae deilliannau'r Genhadaeth Economaidd yn sail i'r pedair blaenoriaeth: economi fwy llewyrchus, economi wyrdddech a chymdeithas fwy cyfartal. Mae'n diffinio economi fwy llewyrchus fel un sy'n gweithredu o fewn terfynau amgylcheddol diogel ac yn hyrwyddo llesiant cenedlaethau'r presennol a'r dyfodol. Llywodraeth weithredol sy'n arwain datblygiad economaidd i dyfu'r economi a lleihau anghydraddoldebau Pontio teg a ffyniant gwyrdd.

2.13 Mae'r **Cynllun Strategol Cydraddoldeb a Hawliau Dynol 2025–2029**⁶ (2025) yn cyflawni dyletswyddau Llywodraeth Cymru mewn perthynas â nodweddion gwarchoddedig penodol o dan y Ddeddf Cydraddoldeb ac ymrwymadau i Hawliau Dynol. Mae'n nodi'r nod hirdymor i Gymru fel 'Cymru sy'n genedl sy'n seiliedig ar degwch, gwrth-wahaniaethu a chynhwysiant, drwy gryfhau a datblygu cydraddoldeb a hawliau dynol.'

2.14 Mae'r **Contract Economaidd**⁷ yn gyfundeb rhwng Llywodraeth Cymru a'r busnesau y mae'n eu cefnogi i nodi sut y bydd gweithio mewn partneriaeth yn gwella gwydnwch economaidd ac yn gwneud Cymru yn lle mwy deniadol i weithio ynddo. Mae'r Contract yn ymrwymo busnesau i ddarparu cyfraniadau buddsoddi cyhoeddus sy'n blaenoriaethu anghenion cymdeithasol ac amgylcheddol, gan gynnwys mynediad at Waith Teg a hyrwyddo llesiant. Mewn ymateb i'r cyfraniadau hyn, mae'r Contract yn ymrwymo Llywodraeth Cymru i nodi'r cymorth nad yw'n ariannol y bydd yn ei ddarparu i fusnesau yn gyfnewid.

Polisi Gwynedd

2.15 Gweledigaeth **Cynllun Datblygu Lleol ar y Cyd Ynys Môn a Gwynedd 2011–2026 (2017)**⁸ (CDLIC) yw rhoi cynlluniau a phrosiectau ar waith a fydd yn hyrwyddo cymunedau ffyniannus, iach a diogel. Mae'r amcanion strategol yn cynnwys:

- Diogelu a chryfhau'r Gymraeg a diwylliant Cymru, a hyrwyddo ei defnydd fel rhan hanfodol o fywyd cymunedol.
- Cynyddu cyfraddau cyflogaeth a gweithgarwch economaidd a lleihau cyfraddau diweithdra, fel bod pawb yn nes at y cyfartaleddau cenedlaethol.

⁶ Welsh Government. 2025. Strategic Equality and Human Rights Plan 2025-2029

⁷ <https://businesswales.gov.wales/economic-contract>

⁸ Isle of Anglesey County Council and Cyngor Gwynedd Council. 2017. Anglesey and Gwynedd Joint Local Development Plan 2011-2026.

2.16 Mae'r cynllun yn cydnabod twristiaeth fel sector economaidd allweddol a blaenoriaeth, a bod angen 'gwella a rheoli'r ddarpariaeth dwristiaeth drwy gydol y flwyddyn yn yr ardal mewn modd cynaliadwy, gan ar yr un pryd hyrwyddo treftadaeth, y Gymraeg a diwylliant Cymru yr ardal'.

2.17 Mae gweledigaeth Cyngor Gwynedd, fel y'i nodir yng Nghynllun y Cyngor 2023–2028, yn seiliedig ar saith maes blaenoriaeth: Yfory Gwynedd, Gwynedd Lewyrchus, Gwynedd Gref, Gwynedd Gofalgar, Gwynedd Gymraeg, Gwynedd Werdd, a Gwynedd Effeithlon.

2.18 **Mae Cynllun Cydraddoldeb Strategol Gwynedd 2024–2028⁹** yn sefydlu pum amcan:

- Amcan 1: Cyflogaeth – Gweithredu i wella cydraddoldeb yn y gweithle
- Amcan 2: Gwybodaeth – Gwella ein data am bobl sydd â nodweddion cydraddoldeb
- Amcan 3: Systemau – Sicrhau bod y Cyngor yn sefydliad gwrth-wahaniaethu, drwy wella ein systemau mewnol
- Amcan 4: Gwasanaethau – Sicrhau cydraddoldeb yn ein gwaith o ddydd i ddydd
- Amcan 5: Ysgolion – Gwella cydraddoldeb o fewn addysg

⁹ Gwynedd County Council. Council Plan 2023-2028.

3 Methodoleg- AEC

Dull

- 3.1 Bydd gan bob ymyrraeth ystod o effeithiau, gydag effeithiau cadarnhaol a negyddol o bosibl.
- 3.2 Bydd gan bawb yr effeithir arnynt gan ymyrraeth rai nodweddion gwarchoddedig fel y'u diffinnir gan Ddeddf 2010, a bydd gwahanol raddau o groestoriadedd (megis oedran, hil a rhyw), ac ni fydd pobl yn cael eu heffeithio yn gyfartal. Fodd bynnag, nid yw hynny o reidrwydd yn golygu bod effaith ar gydraddoldeb.
- 3.3 Er mwyn nodi pa effeithiau sy'n berthnasol i ystyriaethau cydraddoldeb, mae asesiadau cydraddoldeb yn gwahaniaethu effeithiau cydraddoldeb fel y rhai sy'n cael naill ai effaith anghymesur neu wahaniaethol ar bobl sy'n rhannu nodwedd warchoddedig berthnasol o'i gymharu â phobl nad ydynt, fel yr eglurir isod:
 - **Anghymesur:** gall fod effaith cydraddoldeb anghymesur lle mae pobl â nodwedd warchoddedig benodol yn ffurfio cyfran uwch o'r rhai yr effeithir arnynt nag yn y boblogaeth ehangach.
 - **Gwahaniaethol:** efallai y bydd effaith cydraddoldeb gwahaniaethol lle mae pobl â nodwedd warchoddedig yn cael eu heffeithio'n wahanol i'r boblogaeth gyffredinol o ganlyniad i wendidau neu gyfyngiadau y maent yn eu hwynebu oherwydd y nodwedd warchoddedig honno.
- 3.4 Ni ellir meintoli graddfa ac arwyddocâd effeithiau o'r fath bob amser. Felly, mae'r ystyriaeth o effeithiau cydraddoldeb yn cynnwys dadansoddiad disgrifiadol o'r effeithiau posibl a nodi a yw effeithiau o'r fath yn andwyol neu'n fuddiol.
- 3.5 Mae effeithiau cydraddoldeb yn gymhleth ac mae'n anodd rhagweld effeithiau yn gywir ac yn gynhwysfawr. Mae nodweddion gwarchoddedig pobl yn bersonol ac nid ydynt bob amser yn hysbys, ac nid yw'r holl bobl a fydd yn byw gerllaw'r ardal, yn gweithio ynddi neu'n ymweld â hi yn y dyfodol eisoes yno heddiw. Am y rheswm hwn, dim ond effeithiau y gellir eu rhagweld yn rhesymol y gall yr EQIA ystyried.
- 3.6 Gall unrhyw benderfyniad a wneir gan gorff cyhoeddus gynnwys yr angen i ystyried a chydbwysu ystod o effeithiau cadarnhaol a negyddol o wahanol fathau. Efallai y bydd mesurau lliniaru rhesymol a all ddileu neu leihau rhai effeithiau cydraddoldeb anghymesur neu wahaniaethol, ond efallai na ellir osgoi rhai effeithiau bob amser.

Cwmpas yr Asesiad

- 3.7 Prif amcan EQIA yw rhoi gwybodaeth i Gyngor Gwynedd, ynglŷn â'r effaith debygol ar y nodweddion gwarchoddedig a nodwyd yn Ndeddf Cydraddoldeb 2010, i lywio eu penderfyniadau.
- 3.8 Mae tri grŵp eang o bobl a allai gael eu heffeithio gan yr ardoll ymwelwyr:

- Y rhai sy'n cael eu cyflogi (neu a allai fod yn y dyfodol) mewn swyddi twristiaeth (neu sectorau cysylltiedig) y gall cyflwyno'r ardoll effeithio ar eu cyflogaeth – mae hyn hefyd yn berthnasol i berchnogion busnes a allai gael eu heffeithio.
- Trigolion sy'n byw yn yr ardal a allai fod yn cael eu heffeithio wrth gyflwyno'r ardoll – trwy newid yn niferoedd ymwelwyr a / neu sy'n elwa o fuddsoddi'r gwariant ardoll
- Ymwelwyr (neu eraill sy'n aros dros nos) sy'n ofynnol iddynt dalu'r ardoll

3.9 O fewn y grwpiau hyn bydd pobl â gwahanol nodweddion gwarchoddedig a bydd graddau amrywiol o groestoriadedd.

3.10 Man cychwyn yr asesiad yw EQIA lefel Cymru gyfan Llywodraeth Cymru¹⁰ (EQIA LIC), gan gynnwys yr asesiad, ymgynghoriad / ymgysylltu a lliniaru. Yna ystyriwn a oes unrhyw nodweddion penodol i Wynedd a allai newid canfyddiadau'r WGIA ac arwain at effeithiau anghymesur neu wahaniaethol. Nodir hyn yn **Adran 4**, tra bod yr Asesiad Effaith Cydraddoldeb lleol wedi'i nodi yn **Adran 5**.

3.11 Mae adrannau diweddarach yn ystyried yr effaith bosibl ar y Gymraeg ac yn ystyried statws economaidd-gymdeithasol yng nghyd-destun y Ddyletswydd Economaidd-Gymdeithasol.

¹⁰Llywodraeth Cymru, 2025. Deddf Llety Ymwelwyr (Cofrestr ac Ardoll) ac ati (Cymru) 2025: Asesiad Effaith Cydraddoldeb [yma](#)

4 Crynodeb o EQIA Llywodraeth Cymru ar lefel genedlaethol

4.1 Mae EQIA Llywodraeth Cymru (EQIA LIC) yn tynnu ar ystod o ddata a ffigyrau ystadegol ar yr holl nodweddion gwarchodedig ac ymgysylltu â rhanddeiliaid gan gynnwys elusennau, grwpiau anabledd a sefydliadau ffydd i nodi a (lle bo'n bosibl) lliniaru effeithiau negyddol posibl ar gydraddoldeb.

4.2 Mae EQIA LIC yn nodi:

'Nod cyffredinol yr ardoll yw cynhyrchu refeniw ychwanegol i awdurdodau lleol sy'n dewis defnyddio ardoll ac nid oes disgwyl bod effeithiau "uniongyrchol" ar y rhai sydd â nodweddion gwarchodedig.'

4.3 Nododd yr asesiad y bydd ardoll ymwelwyr yn effeithio ar awdurdodau lleol, ymwelwyr, trigolion lleol a busnesau lle mae ardoll yn cael ei weithredu, naill ai'n uniongyrchol neu'n anuniongyrchol. Diffiniwyd 'effaith uniongyrchol' yr ardoll ymwelwyr fel unrhyw effaith bosibl o orfod talu neu godi'r ardoll. Diffiniwyd 'effaith anuniongyrchol' fel effeithiau posibl oherwydd bodolaeth ardoll.

4.4 Mae EQIA LIC yn cydnabod bod ymchwil bresennol ar effeithiau cyflwyno ardoll ymwelwyr ar nodweddion gwarchodedig yn gyfyngedig felly mae'n defnyddio gwybodaeth ansoddol a rhywfaint o ddata i wneud casgliadau o effeithiau "anuniongyrchol" posibl. Mae'r un cafeatau yn berthnasol i'r asesiad lleol.

Sefyllfa gyffredinol ar ad-daliadau ac eithriadau

4.5 Cynhaliodd Llywodraeth Cymru ymgysylltiad ffurfiol ar y Ddeddf, gan gynnwys mewn perthynas ag eithriadau. Yn gyffredinol, roedd y rhai o blaid cymhwyso eithriadau i grwpiau penodol fel arfer yn gwneud hynny ar y sail:

4.5.1 y dylid cymhwyso eithriadau i hyrwyddo tegwch a chydraddoldeb canlyniadau trwy gefnogi grwpiau â nodweddion gwarchodedig, ac

4.5.2 na ddylid dosbarthu grwpiau penodol fel ymwelwyr ac felly, ni ddylid eu gosod ar ardoll.

4.6 Roedd y rhai oedd yn anghytuno â chymhwyso eithriadau yn gwneud hynny ar y sail y gallai eithriadau gyflwyno cymhlethdodau, cynyddu baich gweinyddol i awdurdodau treth a darparwyr llety ymwelwyr, a gallai fod yn annheg gan fod pob ymwelydd yn elwa o'r gwasanaethau a'r isadeiledd ymwelwyr.

4.7 Yn y pen draw, mae Llywodraeth Cymru yn glir bod angen sail bolisi glir ar gyfer cyfradd is neu eithriad yn seiliedig ar nodweddion gwarchodedig. Felly, y dull yw lleihau'r defnydd o eithriadau i'r eithaf, ond defnyddio cyfradd ardoll is.

- 4.8 Er mwyn sicrhau bod lefel o flaengarwch yn cael ei bodloni ac nad yw'r rhai ar incwm is yn cael eu hatal neu'n methu â thalu'r costau ychwanegol sy'n gysylltiedig â'r ardoll, mae dwy gyfradd wedi'u nodi yn y Bil: cyfradd is ar gyfer hosteli a gwersylloedd a chyfradd uwch ar gyfer pob llety arall i ymwelwyr.
- 4.9 Gall Gweinidogion Cymru asesu ac adolygu'r cyfraddau ardoll ymwelwyr sy'n cael eu gosod mewn deddfwriaeth pe bai effeithiau andwyol yn digwydd.
- 4.10 Mae'r ddeddfwriaeth yn nodi dau gategori o arosiadau mewn perthynas â'r ardoll, a fydd naill ai, wedi'u heithrio neu'n cael eu had-dalu:
- Mae **eithriadau** yn cynnwys arosiadau a drefnir gan awdurdodau lleol, y rhai sy'n ddigartref, llety i geiswyr lloches, ysbytai preifat, adeiladau cymeradwy, cartrefi gofal a safleoedd sipsiwn a theithwyr.
 - Gellir rhoi **ad-daliadau** lle nad yw'n bosibl darparu eithriad. Mae hyn yn cynnwys arosiadau lle mae risg i iechyd, diogelwch neu les pe bai unigolyn yn aros yn ei unig neu brif breswylfa, lle mae unigolyn yn ddigartref (ac nad oedd yr arhosiad wedi'i eithrio), ac arosiadau gan y rhai sy'n derbyn budd-dal anabledd lle'r oedd person yng nghwmni person sy'n darparu gofal, cefnogaeth neu gymorth.
- 4.11 Gwneir eithriadau ar gyfer y grwpiau a'r sefyllfaoedd isod:
- Aros dros nos mewn safle sipsiwn a theithwyr
 - Arosiadau a drefnwyd gan y swyddfa gartref fel rhan o'i rhwymedigaethau statudol.
 - Arosiadau brys mewn llety ymwelwyr a drefnwyd gan awdurdodau lleol fel rhan o'u dyletswyddau dan Ddeddf Tai (Cymru) 2014.
 - Arosiadau a drefnwyd gan y Weinyddiaeth Gyfiawnder fel rhan o'i rhwymedigaethau statudol.
 - Nid yw'r rhai o dan 18 oed wedi'u cynnwys yn y tâl cyfrifadwy ar gyfer arosiadau â chyfradd is.
- 4.12 Yn yr un modd, mae ad-daliadau ar gael mewn achosion lle nad yw'n bosibl darparu eithriad, megis:
- Arhosiad mewn llety ymwelwyr, sy'n gysylltiedig â thai brys dros dro, a drefnwyd gan sefydliadau elusennol ar ran pobl ddigartref gan gynnwys y rhai sy'n ffoi rhag cam-drin domestig a cheiswyr lloches.
 - Pobl anabl sy'n derbyn budd-dal anabledd cymwys sydd wedi talu ardoll ymwelwyr wrth aros mewn llety ymwelwyr ac sydd yng nghwmni gofalwr.
 - Arosiadau lle mae risg i iechyd, diogelwch neu les os yw unigolyn yn aros yn ei unig neu brif breswylfa (er enghraifft, arosiadau a drefnir gan elusennau ar gyfer pobl sy'n agored i niwed neu lle mae tân, llifogydd neu drychineb arall wedi gwneud eiddo yn amhreswylfadwy neu lle mae'r gwasanaethau brys wedi rhoi cyngor i beidio ag aros yn yr eiddo am resymau o'r fath).
- 4.13 Fel rhan o'r broses ymgynghori, ymgysylltodd swyddogion Llywodraeth Cymru â thimau polisi yn Llywodraeth Cymru a'r trydydd sector i gael gwell dealltwriaeth o brofiadau byw grwpiau bregus sydd angen llety ymwelwyr.

4.14 O ganlyniad i'r ymgysylltiad hwn, ymgwymerwyd â'r camau isod mewn perthynas ag eithriadau ac ad-daliadau:

- Eithriadau:
 - Gwneud yn glir yn Neddf 2025, y mathau o arosiadau mewn llety ymwelwyr nad ydynt yn destun ardoll ymwelwyr i sicrhau bod nodau polisi yn cael eu gwireddu.
 - Y gallu i gyflwyno eithriadau newydd, addasu neu ddileu eithriadau os oes tystiolaeth newydd o unrhyw effaith anghymesur.
- Ad-daliadau – y gallu i ychwanegu at y rhestr o senarios lle gall ad-daliad fod yn berthnasol, os bydd tystiolaeth newydd yn awgrymu hynny.

Nodweddion gwarchoddedig

4.15 Mae Tabl 4-1: Effaith ar nodweddion gwarchoddedig – EQIA LIC4

Tabl 4-1: Effaith ar nodweddion gwarchoddedig – EQIA LIC4

Nodwedd warchoddedig	Effaith Bosib	Mesur Lliniaru
Oedran	<p>Dim effeithiau negyddol na chadarnhaol uniongyrchol. Rhai effeithiau eilaidd a nodwyd ar blant a phobl ifanc.</p> <p>Gall y gallu i dalu ardoll effeithio ar y rhai sydd ag incwm is, e.e. pobl iau neu bobl ar incwm is.</p>	Mae pobl dan 18 oed wedi'u heithrio o'r ardoll ar gyfer arosiadau â chyfradd is.
Anabledd	Gellid ei ddehongli fel gwahaniaethu anuniongyrchol i godi ardoll ymwelwyr ar ofalwyr sy'n teithio gyda pherson anabl sydd angen gofal fel rhan o'u hymweliad. Mae hyn oherwydd y byddai pobl anabl sydd angen gofalwr o bosibl yn wynebu costau ychwanegol oherwydd yr ardoll sy'n berthnasol i'r gofalwr, pe bai'r person anabl yn wynebu'r costau ychwanegol hynny.	Mecanwaith ad-dalu ar gyfer pobl sy'n derbyn budd-dal anabledd sydd yn teithio gyda pherson sy'n darparu gofal, cefnogaeth neu gymorth.
Ailbennu rhywedd	Dim effaith negyddol uniongyrchol.	Mae arosiadau mewn ysbytai preifat wedi'u heithrio rhag ardoll.
Priodas a phartneriaeth sifil	Dim effaith negyddol uniongyrchol	
Beichiogrwydd a mamolaeth	Dim effaith negyddol uniongyrchol.	
Hil	Dim effaith negyddol uniongyrchol	<p>Mae safleoedd Sipsiwn, Roma a Theithwyr a ddarperir gan awdurdod lleol neu landlord cymdeithasol cofrestredig wedi'u heithrio rhag ardoll.</p> <p>Mae eithriadau / ad-daliadau ar gael i grwpiau sy'n agored i niwed, e.e. ceiswyr lloches a'r rhai sy'n ffoi rhag cam-drin domestig</p>
Crefydd a chred	Dim effaith negyddol uniongyrchol. Gall yr ardoll effeithio ar fforddiadwyedd twristiaeth grefyddol ond mae llety am ddim wedi'i eithrio.	Bydd Awdurdod Refeniw Cymru (WRA) yn cynnig prosesau nad ydynt yn ddigidol i ddarparu ar gyfer y rhai y gall eu ffydd gyfyngu ar ymgysylltu digidol.

Nodwedd warchoddedig	Effaith Bosib	Mesur Lliniaru
		<p>Mae llety am ddim wedi'i eithrio rhag ardoll ac mae ardoll is ar arosiadau mewn llety â chyfradd is.</p> <p>Gellid defnyddio refeniw a gynhrychir o'r ardoll ar gyfer cadwraeth a chynnal safleoedd crefyddol.</p>
Rhyw	Dim effaith negyddol uniongyrchol.	
Cyfeiriadedd rhywiol	Dim effaith negyddol uniongyrchol.	

4.16 O ganlyniad i'r ymgysylltiad â rhanddeiliaid, mae mesurau lliniaru ychwanegol a fydd yn cael eu gweithredu yn cynnwys:

- Awdurdodau lleol yn cyhoeddi adroddiad ar faint o refeniw a gynhrychir a sut mae'r refeniw wedi'i ddefnyddio at ddibenion cyrchfan a gwella yn yr ardal leol lle caiff ei wario (a adlewyrchir yn Adran 45 Deddf 2025).
- Gweinidogion Cymru yn cynnal adolygiad o weithrediad ac effaith Deddf 2025 ac yn cyhoeddi adolygiad ar gylch pum mlynedd (a adlewyrchir yn Adran 63 Deddf 2025).
- Monitro'r defnydd o ddata fel arolygon Croeso Cymru, y Baromedr Twristiaeth ac ymgysylltu ag awdurdodau lleol a busnesau.
- WRA yn monitro ac adolygu effeithiolrwydd gweinyddu ardoll drwy ymgysylltu ag awdurdodau lleol a busnesau ac adrodd ar faint o refeniw a gasglwyd.

4.17 Mae canfyddiadau'r asesiad hwn ar lefel genedlaethol ynghyd â'r mesurau lliniaru yn cael eu hystyried isod lle bo'n briodol.

5 Asesiad effaith cydraddoldeb lleol

- 5.1 Mae'r adran isod yn darparu data gwaelodlin ar ddemograffeg y boblogaeth leol ac ymwelwyr mewn perthynas â'r nodweddion gwarchoddedig fel y'u diffinnir gan Ddeddf 2010 lle mae data ar gael. Mae hefyd yn darparu cymhariaeth â data demograffig sylfaenol ar gyfer Cymru mewn perthynas â'r nodweddion gwarchoddedig. Mae Atodiad A yn cynnwys crynodeb o'r data perthnasol ar gyfer y boblogaeth breswyl ac fe gyfeirir ato yma fel y bo'n briodol.
- 5.2 Rhagwelir y bydd ymgynghori â rhanddeiliaid yn dechrau yn 2026. Bydd sylwadau drwy'r broses ymgynghori yn llywio cam nesaf yr EQIA (fel bo'n briodol).
- 5.3 Mae'r mesurau a'r argymhellion lliniaru a nodir yn yr EQIA yn tynnu ar y rhai a gyflwynwyd yn yr EQIA a gynhaliwyd eisoes gan Lywodraeth Cymru ar osod ardoll ledled Cymru a'r rhai a grybwyllir yn Neddf 2025.

Nodweddion Gwarchoddedig

Oedran

- 5.4 Mae'r effaith bosibl mewn perthynas ag oedran yn cael ei ystyried ar gyfer:

- Ymwelwyr
- Poblogaeth leol o ran cyflogaeth

Ymwelwyr

- 5.5 Nododd EQIA LIC 'Efallai bod y rhai mewn oedrannau sy'n gysylltiedig fel arfer ag incwm is (er enghraifft, pobl iau), yn llai abl i fforddio'r gost ychwanegol o lety ymwelwyr'.
- 5.6 Nid yw'n ofynnol i'r rhai o dan 18 oed sy'n aros mewn arosiadau â chyfradd is dalu'r ardoll am arosiadau â chyfradd is. Bydd hyn yn helpu i liniaru unrhyw effeithiau negyddol posibl ar bobl ifanc gan y gallant fod yn fwy tebygol o aros mewn llety ymwelwyr â chyfradd is (er bod EQIA Llywodraeth Cymru yn nodi nad oes data i gadarnhau'r honiad hwn).
- 5.7 Mae EQIA LIC hefyd yn nodi efallai na fydd costau ychwanegol yn atal y rhai sy'n ennill llai i fynd ar wyliau, ond gallai newid ymddygiad mewn ffyrdd eraill, megis aros am gyfnod byrrach neu wario llai.
- 5.8 Nid yw EQIA LIC yn ystyried yn benodol yr effaith bosibl ar bobl hŷn.
- 5.9 Tabl 5-1: Proffil oedran ymwelwyr5
- 5.10 Wrth ddehongli'r tabl, dylid nodi:
 - Mae proffil oedran ymwelwyr Gwynedd yn dyddio o 2019, tra bod proffil oedran ymwelwyr Cymru gyfan o 2024.
 - Mae proffil oedran ymwelwyr Gwynedd ar gyfer ymwelwyr dydd a dros nos tra bod proffil oedran ymwelwyr Cymru gyfan ar gyfer ymwelwyr domestig dros nos

Tabl 5-1: Proffil oedran ymwelwyr⁵

	16 – 24	25 – 34	35 – 44	45 – 54	55 – 64	65+
Gwynedd (% yr ymwelwyr) ¹¹	3	18	22	24	18	15
Cymru (% y teithiau) ¹²	20	27	19	13	13*	7*

Noder: lle dilynir ffigwr gyda seren, mae'r maint sylfaen yn is na 100 a dylid trin y ffigwr fel un dangosol.

5.11 Mae'r graddau y mae'n debygol o gael effaith wahaniaethol ar bobl ifanc yn cael ei liniaru (yn rhannol) gan yr eithriad i bobl dan 18 oed o fand isaf yr Ardoll. Nid yw'n ymddangos bod effaith anghymesur (gan fod y data'n awgrymu bod llai o ymwelwyr ifanc o Gymru â Gwynedd na Chymru gyfan).

5.12 Gallai cyfran uwch o ymwelwyr hŷn â Gwynedd arwain at effaith anghymesur o ganlyniad i effaith andwyol y cynnydd yng nghost y daith. Ar y llaw arall, mae EQIA LIC hefyd yn nodi'r manteision canlynol, sy'n berthnasol i ymwelwyr a thrigolion (pwyslais wedi'i ychwanegu):

5.12.1 'Gallai'r refeniw ychwanegol hefyd fod o fudd anuniongyrchol i drigolion hŷn ac iau trwy wella ansawdd bywyd cyffredinol yn y gymuned, pe bai'r arian yn cael ei ddefnyddio i wella isadeiledd, gan wneud y gyrchfan yn fwy hygyrch i fwy o bobl'.

5.12.2 'Gallai'r cronfeydd hefyd gefnogi ymdrechion cadwraeth ddiwylliannol, a allai helpu i ddiogelu a hyrwyddo treftadaeth a thraddodiadau lleol, gan fod o fudd i bobl hŷn a allai fod â chysylltiad dyfnach â'r elfennau diwylliannol hyn¹², ac i'r gwrthwyneb, i bobl iau drwy gynnal neu greu cyfleusterau newydd i genedlaethau iau eu defnyddio'

Cyflogaeth

5.13 Mae proffil oedran trigolion Gwynedd yn debyg i gyfartaledd Cymru a Gogledd Cymru – gweler Atodiad A am ragor o fanylion

5.14 Mae EQIA LIC yn nodi bod gan y rhai a gyflogir mewn twristiaeth swyddi sy'n fwy ansicr, h.y. gweithio rhan-amser neu'n treulio llai o amser yn gweithio i'r un cyflogwr. Yn ogystal, mae'r rhai a gyflogir yn y sector twristiaeth yn gyffredinol yn iau.

5.15 Mae EQIA LIC hefyd yn tynnu ar yr asesiad effaith economaidd ar lefel genedlaethol ac yn nodi bod effaith ardoll ymwelwyr ar gyflogaeth rhwng +100 o swyddi cyfwerth ag amser llawn (FTE) a thua -400 o swyddi FTE. Mae'r ystod yn codi oherwydd yr ansicrwydd i ba raddau y bydd dirywiad yn y galw am wasanaethau twristiaeth yn cael ei wrthbwysu gan wariant refeniw ardoll ymwelwyr.

5.16 Mae'r nifer cyfatebol ar gyfer Gwynedd rhwng -56 a +16 o swyddi FTE (cyfeiriwch at yr Asesiad Effaith Economaidd am ragor o ddata). Gallai pobl ifanc deimlo anghyfartaledd o ganlyniad i unrhyw golled swyddi.

5.17 Nododd EQIA LIC fod 38% o weithwyr twristiaeth yn 16-29 oed yn 2022 ledled Cymru. Mae data mwy diweddar yn dangos bod 26% o drigolion Cymru yn gweithio yn y sector Dosbarthu,

¹¹Arolwg Ymwelwyr Cymru 2019 ar gyfer Cyngor Gwynedd. Ar gael [yma](#)

¹²Ystadegau twristiaeth domestig Prydain Fawr (teithiau dros nos): adroddiad blynyddol 2024. Ar gael [yma](#)

gwestai a bwytaï rhwng 16 a 24 oed dros y cyfnod rhwng Gorffennaf 2024 – Mehefin 2025.¹³ Mae hyn yr un fath yng Ngwynedd lle mae'r ffigwr cyfatebol hefyd yn 26%. Mae cyfran arbennig o uchel o bobl 16-19 oed (16%) yn gweithio yn y sector yng Ngwynedd, o'i gymharu â chyfartaledd Cymru (10%).

Tabl 5-2: Cyflogaeth yn ôl oedran (Dosbarthiad, gwestai a bwytaï)⁵¹⁴ – preswyl (Gorffennaf 2024 – Mehefin 2025)¹⁵

Grŵp oedran	Gwynedd	Cymru
16 – 19	800 (16%)	24,400 (10%)
20 – 24	1,300 (10%)	34,300 (15%)
25 – 49	6,300 (47%)	97,200 (43%)
50+	5,200 (37%)	70,500 (31%)
Cyfanswm	13,400 (100%)	226,400 (100%)

5.18 Er efallai y bydd effaith anghymesur (oherwydd tebygolrwydd uwch y bydd pobl ifanc yn cael eu cyflogi yn y sector twristiaeth), mae maint unrhyw effaith negyddol yn debygol o fod yn fach iawn – mae uchafswm gostyngiad o 56 o swyddi, sydd gyfwerth â cholli 0.1% o gyflogaeth yng Ngwynedd, ac mae hynny'n senario waethaf. Efallai hefyd y bydd effaith gadarnhaol (amcangyfrifir hyd at 16 o swyddi).

5.19 Mae EQIA LIC hefyd yn nodi, 'pe bai'r referniw ychwanegol a godir yn ysgogi gwelliannau i'r isadeiledd a'r gwasanaethau lleol, gallai hyn weld cynnydd mewn ymwelwyr â'r ardal, gan sbarduno mwy o gyfleoedd cyflogaeth yn y sector twristiaeth'.

Oedran cyffredinol

5.20 Mae Llywodraeth Cymru yn dod i'r casgliad bod 'dim' effeithiau uniongyrchol posibl o ran Oedran unwaith y bydd mesurau lliniaru (gan gynnwys yr eithriad dan 18 oed ar gyfer llety terfyn is) yn cael eu hystyried.

5.21 Mae effeithiau posibl yn gysylltiedig â chyfran uwch o ymwelwyr hŷn â Gwynedd, a gweithlu ifanc, ond mae unrhyw effeithiau'r ardoll yn debygol o fod yn fach – a byddant i ryw raddau yn cael eu gwrthbwysu gan wariant yr ardoll. Felly, ni ragwelir y byddai unrhyw nodweddion penodol i Wynedd a fyddai'n newid canfyddiadau EQIA LIC.

5.22 Gellid cynnal asesiad pellach o'r effaith debygol ar bobl iau neu hŷn unwaith y bydd rhagor o wybodaeth ar gael ar sut y bydd y gronfa yn cael ei gwario.

Rhyw

5.23 Mae'r effaith bosibl mewn perthynas â rhyw yn cael ei hystyried ar gyfer:

- Ymwelwyr

¹³Y Swyddfa Ystadegau Gwladol Arolwg Poblogaeth Blynnyddol

¹⁴Ibid

¹⁵Ibid

- Poblogaeth leol o ran cyflogaeth

Ymwelwyr

5.24 Mae darpariaethau yn Neddf 2025 yn berthnasol i bob ymwelydd sy'n aros mewn llety ymwelwyr dros nos nad yw'n fan preswyllo arferol iddynt, ac nid ydynt yn gwneud unrhyw wahaniaeth ar sail rhyw.

5.25 Mae EQIA LIC yn nodi bod astudiaethau wedi adrodd bod dynion yn fwy agored i dalu ardoll ymwelwyr - gall hyn fod oherwydd y rhyngweithio rhwng rhyw ac incwm, lle mae gan ferched incwm is ar gyfartaledd na dynion.

5.26 Wrth ddehongli'r tabl isod, dylid nodi'r canlynol:

- Mae proffil ymwelwyr Gwynedd yn seiliedig ar ddata o 2019, tra bod proffil ymwelwyr Cymru gyfan o 2024.
- Mae proffil ymwelwyr Gwynedd yn cynnwys ymwelwyr dydd ac ymwelwyr dros nos, tra bod proffil ymwelwyr Cymru gyfan yn ymwneud ag ymwelwyr domestig sy'n aros dros nos yn unig.

5.27 Mae Tabl 5-3 isod yn dangos fod yna gyfrannau tebyg o ymwelwyr benywaidd a gwrywaidd yn ymweld â Gwynedd a Chymru gyfan (er nad yw'r data ar sail debyg am debyg) ac yn y ddau achos mae cyfran uwch o ymwelwyr benywaidd.

5.28 Wrth ddehongli'r tabl isod, dylid nodi:

- Mae proffil ymwelwyr Gwynedd yn dyddio o 2019, tra bod proffil ymwelwyr Cymru gyfan yn dyddio o 2024.
- Mae proffil ymwelwyr Gwynedd ar gyfer ymwelwyr dydd a dros nos tra bod proffil ymwelwyr Cymru gyfan ar gyfer ymwelwyr dros nos domestig.

Tabl 5-3: Dosbarthiad ymwelwyr yn ôl rhyw⁵

	Gwynedd ¹⁶	Cymru ¹⁷
Benyw	58%	59%
Gwryw	42%	40%
Yr holl bobl	100%	100%

DS efallai na fydd canrannau yn swm o 100% oherwydd talgrynnu

5.29 Mae EQIA LIC hefyd yn nodi bod arolygon yn awgrymu:

- Cytunodd mwyafrif (58%) yr ymatebwyr y dylai twristiaid gyfrannu tuag at gostau cynnal a buddsoddi yn y cyrchfannau y maent yn aros ynddynt. Ychydig iawn (13%) oedd yn anghytuno

¹⁶Arolwg Ymwelwyr Cymru 2019 ar gyfer Cyngor Gwynedd. Ar gael [yma](#)

¹⁷Ystadegau twristiaeth domestig Prydain Fawr (teithiau dros nos): adroddiad blynyddol 2024. Ar gael [yma](#)

- Roedd cytundeb y dylai twristiaid gyfrannu at gynnal a buddsoddi mewn cyrchfannau ac mae hyn yn cyd-fynd yn gryf â gradd gymdeithasol a 'modd ariannol'

5.30 Mae Llywodraeth Cymru yn dod i'r casgliad bod 'dim' effeithiau uniongyrchol posibl mewn perthynas â Rhyw. Nid oes unrhyw nodweddion penodol i Wynedd a fyddai'n newid canfyddiadau EQIA LIC.

Cyflogaeth

5.31 O ran cyflogaeth, mae EQIA LIC hefyd yn nodi bod cyfran y merched yn y gweithlu twristiaeth ar draws Ewrop hefyd yn aml yn uwch. Fodd bynnag, mae Tabl 4-4 isod yn dangos bod y gyflogaeth ym maes Dosbarthu, Gwestai a Bwytaï wedi'i rhannu'n fras yn gyfartal rhwng dynion a merched yng Ngwynedd a Chymru.

Tabl 5-4: Cyflogaeth yn ôl rhyw (Dosbarthiad, Gwestai a Bwytaï)⁵¹⁸

	Gwynedd	Cymru
Benyw	5,613 (50%)	132,116 (49%)
Gwryw	5,720 (50%)	137,360 (51%)
Yr holl bobl	11,333 (100%)	269,476 (100%)

5.32 Ni ragwelir y byddai effaith anghymesur neu wahaniaethol yng Ngwynedd o ganlyniad i'r ardoll ar ferched (neu ddynion) sy'n gweithio yn y sector twristiaeth.

Priodas a Phartneriaeth Sifil

5.33 Ni ddisgwylir i ddarpariaethau yn Neddf 2025 gael unrhyw effaith ar nodweddion priodas a phartneriaeth sifil. Bydd llety ymwelwyr dros nos ar gyfer priodasau / seremonïau partneriaeth sifil yn destun ardoll.

5.34 Mae cyfran y bobl sengl yng Ngwynedd ychydig yn uwch na chyfartaledd Gogledd Cymru neu Gymru, a chyfran y bobl sydd yn briod neu mewn partneriaeth sifil, neu sydd wedi ysgaru, wedi gwahanu neu'n weddwon yn ychydig yn is – gweler Atodiad A am ragor o fanylion

5.35 Mae Llywodraeth Cymru yn dod i'r casgliad bod 'dim' effeithiau uniongyrchol posibl o ran Priodas a Phartneriaeth Sifil. Ni ragwelir y byddai unrhyw nodweddion penodol i Wynedd a fyddai'n newid canfyddiadau EQIA LIC.

Ailbennu Rhywedd

5.36 Mae darpariaethau Deddf 2025 yn berthnasol i bob ymwelydd sy'n aros mewn llety ymwelwyr dros nos nad yw'n fan preswyllo arferol iddynt, ac nid ydynt yn gwahaniaethu ar sail ailbennu rhywedd.

¹⁸Y Swyddfa Ystadegau Gwladol. Cyfrifiad 2021

5.37 Fodd bynnag, rhoddir ystyriaeth yn Neddf 2025 i'r rhai sydd angen triniaeth feddygol ar gyfer y broses ailbennu rhywedd ac ni chodir ardoll ar arosiadau mewn ysbyty preifat.

5.38 Mae Llywodraeth Cymru yn dod i'r casgliad bod 'dim' effeithiau uniongyrchol posibl o ran ailbennu rhywedd. Ni ragwelir y byddai unrhyw nodweddion penodol i Wynedd a fyddai'n newid canfyddiadau EQIA LIC.

Cyfeiriadedd Rhywiol

5.39 Mae darpariaethau yn Neddf 2025 yn berthnasol i bob ymwelydd sy'n aros mewn llety ymwelwyr dros nos nad yw'n fan preswyllo arferol iddynt, ac nid ydynt yn gwahaniaethu ar sail cyfeiriadedd rhywiol.

Ymwelwyr

5.40 Mae tystiolaeth yn awgrymu bod 10% o'r teithiau i Gymru wedi'u gwneud gan ymwelwyr LHDTTC+ rhwng mis Ionawr a Rhagfyr 2024.¹⁹ Mae EQIA LIC yn nodi nad oes unrhyw dystiolaeth i awgrymu y byddai ymwelwyr â'r nodweddion cyfeiriadedd rhywiol hyn dan anfantais trwy ddarpariaethau Deddf 2025. Nid yw'r data cyfatebol ar gyfer Gwynedd ar gael ar hyn o bryd.

Cyflogaeth

5.41 Yn y boblogaeth gyffredinol, mae cyfrannau tebyg o bobl sy'n hoyw, lesbiaidd neu ddeurywiol yng Ngwynedd ag sydd ar draws Gogledd Cymru a Chymru. O ran telerau cyflogaeth, mae'r tabl isod yn dangos:

- Mae cyfrannau tebyg o weithwyr deurywiol a hoyw neu lesbiaidd yn cael eu cyflogi yn y sector dosbarthu, gwestai a bwytai yng Ngwynedd (4%) o gymharu â Chymru (4%)
- Mae cyfrannau ychydig yn uwch o weithwyr deurywiol a hoyw neu lesbiaidd yn cael eu cyflogi yn y sector dosbarthu, gwestai a bwytai (4%) na'r cyfartaledd ar draws pob sector yng Ngwynedd (2%).

Tabl 5-5: Cyflogaeth preswylwyr yn ôl cyfeiriadedd rhywiol yng Ngwynedd⁵²⁰

		Syth neu Heterorywiol	Hoyw neu Lesbiaidd	Deurywiol	Pob cyfeiriadedd rhywiol arall	Heb ei ateb	CYFANSWM
Dosbarthu, gwestai a bwytai	Gwynedd	89%	2%	2%	0%	7%	100%
	Cymru	90%	2%	2%	0%	6%	100%
Pob sector	Gwynedd	91%	1%	1%	0%	7%	100%
	Cymru	91%	2%	1%	0%	5%	100%

Cyfeiriadedd Rhywiol – yn gyffredinol

¹⁹Ystadegau twristiaeth domestig Prydain Fawr (teithiau dros nos): adroddiad blynyddol 2024. Ar gael [yma](#)

²⁰Y Swyddfa Ystadegau Gwladol. Cyfrifiad 2021

5.42 Mae Llywodraeth Cymru yn dod i'r casgliad bod 'dim' effeithiau uniongyrchol posibl o ran Cyfeiriadedd Rhywiol. Ni ragwelir y byddai unrhyw nodweddion penodol i Wynedd a fyddai'n newid canfyddiadau EQIA LIC.

Hil

5.43 Mae darpariaethau yn Neddf 2025 yn berthnasol i bob ymwelydd sy'n aros mewn llety ymwelwyr dros nos nad yw'n fan preswyllo arferol iddynt, ac nid ydynt yn gwahaniaethu ar sail hil.

5.44 Fel y mae EQIA LIC yn nodi, gall effaith ardollau ymwelwyr ar hil amrywio yn dibynnu ar gyd-destunau penodol a dulliau gweithredu, a ble mae'r refeniw a godir yn cael ei wario. Gellir cymryd mesurau rhagweithiol i sicrhau bod manteision twristiaeth yn cael eu dosbarthu'n decach ymhlith pob segment o'r boblogaeth, gydag ymgysylltiad cymunedol a phrosesau gwneud penderfyniadau cynhwysol yn hanfodol i fynd i'r afael ag effeithiau negyddol posibl ar grwpiau ethnig lleiafrifol.

5.45 Fel y nodir yn Adran 5, mae mecanwaith ad-dalu sy'n caniatáu ad-daliadau lle mae grwpiau yn cael eu lletya mewn llety ymwelwyr dros dro a thelir am hyn gan elusen gefnogol, mewn sefyllfaoedd brys.

Ymwelwyr

5.46 Mae Tabl 5.6 isod yn dangos proffil ethnigrwydd twristiaeth ddomestig dros nos Cymru yn 2024 a phroffil ethnigrwydd ymwelwyr â Gwynedd.

Tabl 5-6: Proffil ethnigrwydd teithiau ymwelwyr ac ymwelwyr⁵

Ethnigrwydd yr ymatebydd	Cymru (% y teithiau) ²¹	Gwynedd (% yr ymwelwyr) ²²
Gwyn	80%	97%
Grwpiau Ethnig Cymysg/aml-ethnig	3%**	
Asiaidd / Asiaidd Prydeinig	6%*	
Du/Affricanaidd/Caribïaidd/Du Prydeinig	7%*	
Tsieineaidd	0%**	3%
Arabaid	0%**	
Grŵp Ethnig arall	0%**	
Mae'n well gen i beidio â dweud / Ddim yn gwybod / Amhenodol	3%**	
Cyfanswm	100%	100%

Noder: lle dilynrir ffigwr gyda seren, mae'r maint sylfaen yn is na 100 a dylid trin y ffigwr fel un dangosol. Pan ddilynrir ffigwr gyda seren ddwbl, mae'r maint sylfaen yn is na 30 a chynghorir defnyddwyr i beidio â defnyddio'r amcangyfrif hwn.

Noder: efallai na fydd canrannau yn swm o 100% oherwydd talgrynnu

²¹Ystadegau twristiaeth domestig Prydain Fawr (teithiau dros nos): adroddiad blynyddol 2024. Ar gael [yma](#)

²²Arolwg Ymwelwyr Cymru 2019 ar gyfer Cyngor Gwynedd. Ar gael [yma](#)

5.47 Wrth ddehongli'r tabl uchod, dylid nodi:

- Mae proffil ymwelwyr Gwynedd yn dyddio o 2019, tra bod proffil ymwelwyr Cymru gyfan yn dyddio o 2024.
- Mae proffil ymwelwyr Gwynedd ar gyfer ymwelwyr dydd a dros nos tra bod proffil ymwelwyr Cymru gyfan ar gyfer ymwelwyr dros nos domestig.
- Gan fod proffiliau ymwelwyr Gwynedd a Chymru yn deillio o wahanol ffynonellau data, mae'r categorïau ychydig yn wahanol.

5.48 Serch hynny, mae hyn yn awgrymu bod cyfran is o ymwelwyr â Gwynedd sy'n dod o grŵp lleiafrifoedd ethnig, o'i gymharu â chyfartaledd Cymru.

Cyflogaeth

5.49 O ran cyflogaeth, mae'r tabl isod yn dangos:

- Mae cyfrannau is o bobl sy'n dod o grŵp lleiafrifoedd ethnig yn cael eu cyflogi yn y sector dosbarthu, gwestai a bwytai yng Ngwynedd (9%) o'i gymharu â Chymru (12%).
- Mae cyfrannau ychydig yn uwch o bobl sy'n dod o grŵp lleiafrifoedd ethnig sy'n cael eu cyflogi yn y sector dosbarthu, gwestai a bwytai (9%) na'r cyfartaledd ar draws pob sector yng Ngwynedd (7%) – mae hyn yn golygu y gallai newid mewn lefelau cyflogaeth effeithio ar y grŵp hwn (er bod unrhyw newid yn debygol o fod yn fach).

Tabl 5-7: Cyflogaeth preswylwyr yn ôl ethnigrwydd⁵²³

		Asiaidd , Asiaidd Prydeinig neu Asiaidd Cymraeg	Du, Du Prydeinig, Du Cymreig, Caribiaidd neu Affricanaidd	Grwpiau ethnig cymysg neu luosog	Gwyn: Saesneg, Cymraeg, Albaniaidd, Gwyddelig neu Wyddel es o Ogledd Iwerddon neu Brydeinig	Gwyn: Gwyddelig	Gwyn: Sipsi neu Deithiwr Gwyddelig, Roma neu Wyn Arall	Grŵp Ethnig arall	Cyfanswm
Dosbarthu, gwestai a bwytai	Gwynedd	3%	0%	1%	91%	0%	4%	1%	100%
	Cymru	4%	1%	1%	88%	0%	5%	1%	100%
Cyfanswm	Gwynedd	2%	0%	1%	93%	1%	3%	0%	100%
	Cymru	3%	1%	1%	91%	0%	4%	1%	100%

²³Y Swyddfa Ystadegau Gwladol. Cyfrifiad 2021

Safleoedd Sipsiwn Roma a Theithwyr

- 5.50 Mae EQIA LIC hefyd yn nodi bod ffordd o fyw Sipsiwn, Roma a Theithwyr yn gynhenid fyrhoedlog ac yn cynnwys symud ar draws ffiniau awdurdodau lleol.
- 5.51 Mae EQIA LIC yn sôn bod trafodaeth rhwng swyddogion Llywodraeth Cymru a Thros Gynnal Plant Cymru wedi tynnu sylw at pe bai'r safleoedd parhaol a dros dro dynodedig wedi'u heithrio rhag talu ardoll, yna mae'n annhebygol y byddai effaith sylweddol ar Deithwyr Sipsi a Roma.
- 5.52 Mae safleoedd Sipsiwn, Roma a Theithwyr sy'n cael eu darparu gan awdurdod lleol neu landlord cymdeithasol cofrestredig wedi'u heithrio rhag ardoll. Roedd 12 o safleoedd cofrestredig yng Ngwynedd yn y cyfrif diwethaf (Ionawr 2025), er dylid nodi bod oedi wedi bod ar y gwaith casglu data er mwyn caniatáu adolygiad o'r broses.
- 5.53 Mae EQIA LIC yn nodi bod Teithwyr Sipsi a Roma yn defnyddio nifer o safleoedd cyhoeddus a phreifat ledled Cymru, gan gynnwys safleoedd tymhorol, tir sy'n addas ar gyfer stopio wedi'i negodi, safleoedd gwyliau prif ffrwd ar gyfer teithio tymhorol. Byddai aelodau o'r gymuned Teithwyr Sipsi a Roma sy'n defnyddio llety ymwelwyr heblaw ar gyfer eu prif fan preswyllo arferol yn destun yr ardoll.
- 5.54 Mae'r Ddeddf yn rhoi pwerau i Weinidogion Cymru greu eithriadau cenedlaethol newydd os oes tystiolaeth o effaith negyddol ar unrhyw grŵp penodol.

Ceiswyr lloches a ffoaduriaid

- 5.55 O ystyried na fydd gan geiswyr lloches fynediad at arian neu fynediad cyfyngedig at arian, mae EQIA LIC yn nodi y gallai defnyddio ardoll gael effaith negyddol. Fodd bynnag, mae Deddf 2025 yn caniatáu i lety i geiswyr lloches a drefnwyd gan awdurdodau lleol gael ei eithrio rhag talu ardoll. Mae yna hefyd fecanwaith ad-dalu i ganiatáu i elusennau adennill y costau o'r ardoll ar gyfer unrhyw arosiadau cymwys.
- 5.56 Ym mis Medi 2025, roedd 3,331 o geiswyr lloches yng Nghymru yn derbyn cymorth y Swyddfa Gartref a oedd wedi'u lletya mewn Llety Argyfwng (gwesty), Llety Cychwynnol, Llety wedi'i Wasgaru (llety tymor hwy) neu'n derbyn cynhaliaeth yn unig.²⁴
- 5.57 Yn yr un modd, ym mis Medi 2025, roedd 44 o geiswyr lloches yng Ngwynedd yn derbyn cymorth gan y Swyddfa Gartref a oedd wedi'u lletya mewn llety wedi'i Wasgaru.²⁵
- 5.58 Mae EQIA LIC yn nodi bod anawsterau o ran nodi faint o ffoaduriaid sydd yng Nghymru ac yn ei gyfanrwydd gan fod diffyg data ar ble mae ffoaduriaid yn ymgartrefu. Serch hynny, mae'r dystiolaeth ddiweddaraf yn awgrymu bod 11 achos o ailsefydlu yng Nghymru yn Ch2 2025 (yn Sir Ddinbych, Sir y Fflint, Wrecsam, Sir Gaerfyrddin a Phowys).²⁶
- 5.59 Unwaith eto, mae Deddf 2025 yn rhoi pwerau i Weinidogion Cymru greu eithriadau cenedlaethol newydd os oes tystiolaeth o effaith negyddol ar unrhyw grŵp penodol.

²⁴Y Swyddfa Gartref. Tablau data ystadegau system mewnfudo. Ar gael [yma](#)

²⁵Y Swyddfa Gartref. Tablau data ystadegau system mewnfudo. Ar gael [yma](#)

²⁶Y Swyddfa Gartref. Tablau data ystadegau system mewnfudo. Ar gael [yma](#)

Hil – casgliad cyffredinol

- 5.60 Mae Llywodraeth Cymru yn dod i'r casgliad bod 'dim' effeithiau uniongyrchol posibl o ran Hil. Ni ragwelir y byddai unrhyw nodweddion penodol i Wynedd a fyddai'n newid canfyddiadau EQIA LIC.
- 5.61 Mae ymwelwyr i Wynedd a gweithwyr yn y sector dosbarthu, gwestai a bwytai yn fwy tebygol o fod yn wyn, na'r cyfartaledd ledled Cymru.
- 5.62 Fel y nodwyd gan EQIA LIC, gellir cymryd mesurau rhagweithiol i sicrhau bod manteision twristiaeth, gan gynnwys gwariant y gronfa, yn cael eu dosbarthu'n decach ymhlith pob segment o'r boblogaeth.

Trais yn erbyn Merched, Cam-drin Domestig a Thrais Rhywiol (VAWDASV)

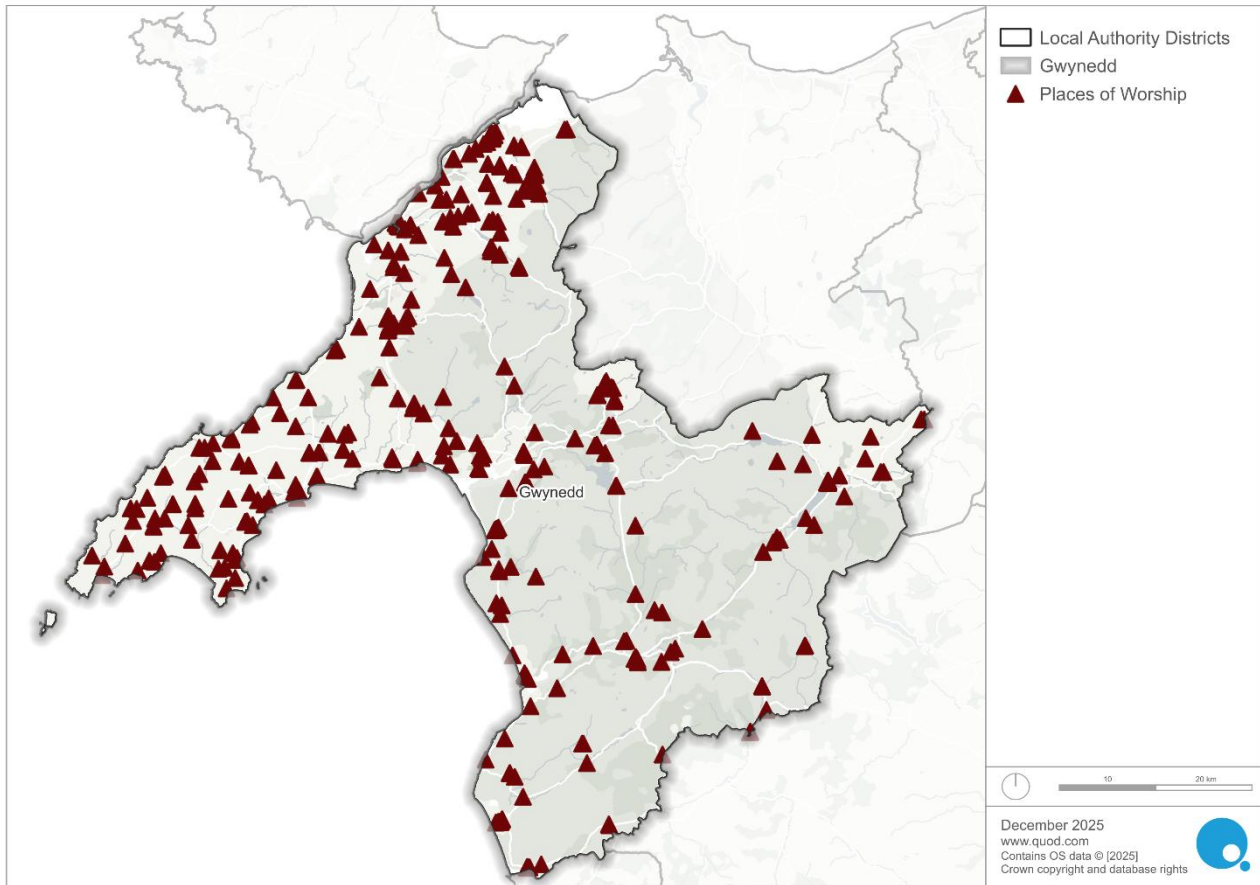
- 5.63 Mae EQIA LIC yn nodi'r ymgysylltiad a wnaed gan Lywodraeth Cymru gyda darparwyr gwasanaethau a goroeswyr i ddeall y profiad byw yn llawnach a deall lefelau'r mathau hyn o senarios.
- 5.64 Mae eithriadau a mecanweithiau ar gyfer ad-dalu wedi'u cynnwys yn y Ddeddf a bydd canllawiau yn cael eu paratoi mewn perthynas â'r broses ymgeisio (o ran datgelu manylion personol). Mae rhagor o wybodaeth wedi'i nodi yn Adran 4.

Crefydd a Chred

- 5.65 Amcangyfrifodd EQIA LIC fod 174,456 o dwristiaid domestig wedi "ymweld ag eglwys gadeiriol, eglwys, abat neu adeilad crefyddol arall" yn 2023.
- 5.66 Mae EQIA LIC yn nodi nad oes unrhyw gydberthynas uniongyrchol rhwng ardollau ymwelwyr a chrefydd, cred neu ddiffyg cred. Mae hefyd yn nodi y gallai polisiâu neu drethi sy'n gysylltiedig â thwristiaeth ryngweithio â rhyddid unigolyn i ymarfer crefydd, yn dibynnu ar natur yr ymweliad. Gallai cyflwyno ardoll ymwelwyr effeithio ar fforddiadwyedd ymweld â lleoedd o'r fath, gan ddylanwadu ar nifer y pererinion neu dwristiaid sy'n ymweld â safleoedd crefyddol oherwydd bod yr ardoll yn cynyddu cost aros i ymwelwyr sy'n aros dros nos mewn llety ymwelwyr.
- 5.67 Wrth gynnal yr asesiad ar lefel genedlaethol, cyfarfu swyddogion Llywodraeth Cymru â Chyngor Rhyng-ffydd Cymru yn 2023 a derbyniodd ymateb hefyd i gais pellach am adborth ym mis Mehefin 2024 drwy eu cynrychiolaeth yng Ngrŵp Partneriaeth y Trydydd Sector.
- 5.68 Ni fyddai'r ardoll yn berthnasol i lety sy'n rhad ac am ddim. Fodd bynnag, bydd yr ardoll yn berthnasol i arosiadau mewn llety ymwelwyr dros nos â chyfradd is (mater a godwyd trwy ymgysylltu gan fod grwpiau ffydd yn aml yn trefnu teithiau gwersylla), er y gall y gyfradd is liniaru effeithiau negyddol posibl.
- 5.69 Nid yw'r data cyfatebol ar gyfer nifer y twristiaid sy'n ymweld ag adeilad crefyddol yng Ngwynedd ar gael ar hyn o bryd.

5.70 Fodd bynnag, mae Ffigwr 5-1 yn dangos bod 350 o fannau addoli yng Ngwynedd. Noder bod mapio'r mannau addoli yn ddangosol ac efallai na fydd bob amser yn gyflawn ac nid oes diffiniad cyfreithiol clir o fannau addoli.

Ffigwr 5-51: Mannau addoli yng Ngwynedd



5.71 Efallai y bydd effaith andwyol ar y rhai nad ydynt yn ymwneud â phrosesau digidol fel rhan o'u ffydd. Er mwyn lliniaru unrhyw effaith bosibl, bydd gwasanaeth nad yw'n ddigidol ar gael pan fo angen.

5.72 Mae Llywodraeth Cymru yn dod i'r casgliad bod 'dim' effeithiau uniongyrchol posibl o ran Crefydd a Chred. Ni ragwelir y byddai unrhyw nodweddion penodol i Wynedd a fyddai'n newid canfyddiadau EQIA LIC.

Anabledd

5.73 Mae darpariaethau yn Neddf 2025 yn berthnasol i bob ymwelydd sy'n aros mewn llety ymwelwyr dros nos nad yw'n fan preswyllo arferol iddynt, ac nid ydynt yn gwneud unrhyw wahaniaeth ar sail anabledd.

Poblogaeth

5.74 Roedd oddeutu 22,500 o bobl yn anabl o dan y Ddeddf Cydraddoldeb yng Ngwynedd yn 2021, gan gyfrif am 19.2% o gyfanswm y boblogaeth - yn is na chyfartaledd Cymru o 21.6%.²⁷

Ymwelwyr

5.75 Yn ôl tystiolaeth hanesyddol, noda EQIA LIC y gallai fod rhai senarios lle gall pobl anabl wynebu costau uwch am aros mewn llety ymwelwyr a nododd rai rhwystrau a heriau i bobl anabl gan gynnwys:

- Rhwystrau amgylcheddol: Dangosodd adroddiad ymchwil Arolwg Anabledd y DU 2021 fod 57% o bobl anabl wedi dweud nad oeddent yn gallu mynd ar wyliau oherwydd problemau hygrychedd, h.y. mynediad i adeiladau cyhoeddus.
- Mae diffyg gwybodaeth ac ymwybyddiaeth am argaeledd a maint cyfleusterau a gwasanaethau twristiaeth hygrych a hawliau pobl anabl fel twristiaid. Mae gwybodaeth am gyrchfannau hygrych yn ffactor allweddol wrth gynyddu cyfleoedd twristiaeth ymhlith unigolion anabl.
- Gall trefnu gwyliau arwain at gostau ychwanegol oherwydd diffyg argaeledd llety a thrafnidiaeth hygrych a fforddiadwy, yn enwedig mewn ardaloedd gwledig ac anghysbell, ac yn ystod y tymhorau prysuraf. Mewn arolwg diweddar gan *Leonard Chesire Disability*, a gyhoeddwyd yn *Enable Magazine*, dywedodd 8 o bob 10 o bobl anabl eu bod yn wynebu rhwystrau ac anawsterau aros mewn gwestai a chyrchfannau yn y DU. Nododd dros 70% broblemau dod o hyd i ystafelloedd hygrych. Mae costau llety hygrych hefyd yn rhwystr cyffredin i gymryd seibiant i tua 6 o bob 10 o ymatebwyr yr arolwg, gydag ystafelloedd hygrych yn aml yn cael eu hystyried yn ddrytach.

5.76 Nododd EQIA LIC nifer o heriau eraill gan gynnwys:

- Dewisiadau a chyfleoedd cyfyngedig i bobl anabl a'r rhai â namau - a all effeithio ar eu hansawdd a'u boddhad â'u profiadau twristiaeth.
- Diffyg hygrychedd i rai pobl anabl mewn gwersylloedd a hosteli sy'n arwain at straen pellach ar gyllidebau teithio – mae hyn yn cael ei liniaru i ryw raddau gan y gyfradd is yn y ddeddfwriaeth.
- Cost ychwanegol a/neu opsiynau cyfyngedig i bobl sydd angen gofalwr, offer arbenigol neu gi tywys.

5.77 Gan gydnabod bod diffyg data a thystiolaeth yn gyffredinol, cyfarfu swyddogion Llywodraeth Cymru â chynrychiolwyr o Anabledd Cymru, Autistic UK a Sefydliad Triniaeth Deg i Fenywod Cymru wrth lunio EQIA Llywodraeth Cymru.

5.78 Nododd EQIA LIC y gellid ei ddehongli fel gwahaniaethu anuniongyrchol i godi ardoll ymwelwyr ar ofalwyr sy'n teithio gyda pherson anabl sydd angen gofal fel rhan o'u hymweliad.

5.79 Mae EQIA LIC yn ystyried nifer o opsiynau ar gyfer ad-daliadau i bobl anabl a gofalwyr. Yn y pen draw, yr opsiwn a gynhwysir yn y Ddeddf oedd rhoi ad-daliadau i bobl anabl sy'n derbyn budd-dal anabledd cymwys sydd wedi talu ardoll ymwelwyr wrth aros mewn llety ymwelwyr ac sy'n teithio gyda pherson sy'n darparu gofal.

²⁷Cyfrifiad 2021

- 5.80 Mae EQIA LIC yn cydnabod (yn rhannol oherwydd nad yw'n cynnwys gofalwyr) nad yw'r opsiwn hwn 'yn dileu'r risgiau o wahaniaethu anuniongyrchol yn llawn, ystyriwyd ei fod yn ymateb cymesur sy'n cydbwysu'r angen i fynd i'r afael â'r gwahaniaethu anuniongyrchol ond hefyd sicrhau uniondeb ac effeithlonrwydd y system dreth'.
- 5.81 O ran gweithgarwch twristiaeth, mae 31% o'r holl deithiau i Gymru yn cynnwys rhywun sy'n anabl neu sydd â nam. Yn ogystal, roedd 20% o'r holl deithiau dros nos a wnaed i Gymru rhwng mis Ionawr a Rhagfyr 2024 gan y rhai sy'n gofalu am bobl â chyflyrau meddygol.²⁸ Mae rhai o'r teithiau hyn yn ymwneud â ffrindiau a theulu yn eu cartrefi eu hunain yn hytrach na llety ymwelwyr ac nid yw'n golygu bod yr ymwelwyr hyn yn teithio gyda'r person maent yn gofalu amdano; yn hytrach, dim ond bod ganddynt y math hwn o gyfrifoldeb gofalu. Nid yw'r data cyfatebol ar gyfer Gwynedd ar gael.

Cyflogwyr a chyflogaeth

- 5.82 Mae EQIA LIC hefyd yn nodi y bydd Awdurdod Refeniw Cymru (WRA) yn casglu ac yn rheoli ardoll. Ar gyfer darparwyr llety, rhagwelir y bydd gweithrediad yr ardoll o ddydd i ddydd yn cael yr effaith leiaf ar berchnogion busnes sydd â nam ar eu golwg a/neu glyw oherwydd y sawl ffordd all person ryngweithio â'r WRA – system ddigidol ar gyfer ffeilio a dychwelyd ffurflenni i'r WRA ochr yn ochr â darparu gwasanaeth ffôn a phapur, lle bo angen.
- 5.83 Yn ogystal, mae EQIA LIC yn nodi bod gweithwyr anabl yn fwy tebygol o fod mewn gwaith ansicr na gweithwyr nad ydynt yn anabl. O'r gweithwyr sy'n gweithio ym maes twristiaeth yng Nghymru, mae 18% yn anabl – cyfran debyg i'r cyfartaledd ym mhob diwydiant.²⁹
- 5.84 Nid yw'r data cyfatebol ar gyfer Gwynedd ar gael ar hyn o bryd.

Anabledd yn gyffredinol

- 5.85 Nododd EQIA LIC y gellid ei ddehongli fel gwahaniaethu anuniongyrchol i godi ardoll ymwelwyr ar ofalwyr sy'n cyd-fynd â pherson anabl sydd angen gofal fel rhan o'u hymweliad ond bod yr opsiwn (heb gynnwys eithriad) yn ymateb cymesur.
- 5.86 Unwaith y bydd mesur lliniaru (gan gynnwys ad-daliad ar gyfer person sy'n derbyn budd-dal anabledd) wedi'i gynnwys, ni nodwyd unrhyw effeithiau eraill ac ni ragwelir y byddai unrhyw nodweddion penodol i Wynedd a fyddai'n newid canfyddiadau EQIA LIC.
- 5.87 Nodir hefyd bod Ysbyty Gwynedd yn ysbyty sydd wedi'i leoli yng Ngwynedd ond, fel yr uchod, mae arosiadau ysbyty wedi'u heithrio o'r ardoll.
- 5.88 Gellir cymryd mesurau rhagweithiol i sicrhau bod manteision twristiaeth, gan gynnwys gwariant y gronfa, yn cael eu dosbarthu'n decach ymhlith pob segment o'r boblogaeth - gallai hyn gynnwys mesurau i wella hygyrchedd i bobl anabl i safleoedd twristiaeth.

Beichiogrwydd a mamolaeth

²⁸Ystadegau twristiaeth domestig Prydain Fawr (teithiau dros nos): adroddiad blynyddol 2024. Ar gael [yma](#)

²⁹Llywodraeth Cymru. Ystadegau busnes a marchnad lafur sector twristiaeth Cymru. Ar gael [yma](#)

- 5.89 Mae darpariaethau yn Neddf 2025 yn berthnasol i bob ymwelydd sy'n aros mewn llety ymwelwyr dros nos nad yw'n fan preswyllo arferol iddynt, ac nid ydynt yn gwahaniaethu ar sail beichiogrwydd a mamolaeth.
- 5.90 Nid yw'r ONS yn darparu ystadegau ar nifer y bobl sy'n feichiog. Felly, ystyriodd y dadansoddiad gwaelodlin hwn ddata genedigaethau byw³⁰ fel procsi. Mae'r data diweddaraf sydd ar gael o 2024 yn dangos bod y gyfradd ffrwythlondeb gyffredinol³¹ yn is (42.7) yng Ngwynedd na chyfartaledd Cymru (45.7).
- 5.91 Eto, nodir bod Ysbyty Gwynedd yn ysbyty a leolir yng Ngwynedd ond, fel yr uchod, mae arosiadau ysbyty wedi'u heithrio o'r ardoll.
- 5.92 Mae Llywodraeth Cymru yn dod i'r casgliad bod 'dim' effeithiau uniongyrchol posibl o ran Beichiogrwydd a Mamolaeth. Ni ragwelir y byddai unrhyw nodweddion penodol i Wynedd a fyddai'n newid canfyddiadau EQIA LIC.

³⁰Y Swyddfa Ystadegau Gwladol, 2024. Genedigaethau Byw.

³¹Y Swyddfa Ystadegau Gwladol, 2021. Cyfrifiad.

Crynodeb o'r effaith ar grwpiau sy'n rhannu nodwedd warchoddedig

5.93 Mae Tabl 5-8: Crynodeb o'r effeithiau 5

Tabl 5-8: Crynodeb o'r effeithiau 5

Nodwedd warchoddedig	Effeithiau posibl	Lliniaru posibl lle bo'r angen
Oedran	<p>Mae Llywodraeth Cymru yn dod i'r casgliad bod 'dim' effeithiau uniongyrchol posibl o ran Oedran unwaith y bydd mesurau lliniaru (gan gynnwys yr eithriad dan 18 oed ar gyfer llety terfyn is) yn cael eu hystyried. Ni ragwelir y byddai unrhyw nodweddion penodol i Wynedd a fyddai'n newid canfyddiadau EQIA LIC.</p> <p>Mae effeithiau posibl yn gysylltiedig â chyfran uwch o ymwelwyr hŷn â Gwynedd, a gweithlu ifanc, ond mae unrhyw effeithiau'r ardoll yn debygol o fod yn fach – a byddant i ryw raddau yn cael eu gwrthbwysu gan wariant yr ardoll.</p>	<p>Mae pobl dan 18 oed wedi'u heithrio o'r ardoll ar gyfer arosiadau â chyfradd is.</p> <p>Defnydd o'r ardoll yn y dyfodol</p>
Anabledd	<p>Nododd EQIA LIC y gellid ei ddehongli fel gwahaniaethu anuniongyrchol i godi ardoll ymwelwyr ar ofalwyr sy'n teithio â pherson anabl sydd angen gofal fel rhan o'u hymweliad ond bod yr opsiwn (heb gynnwys eithriad) yn ymateb cymesur.</p> <p>Unwaith y bydd mesur lliniaru (gan gynnwys ad-daliad ar gyfer person sy'n derbyn budd-dal anabledd) wedi'i gynnwys, ni nodwyd unrhyw effeithiau eraill ac ni ragwelir y byddai unrhyw nodweddion penodol i Wynedd a fyddai'n newid canfyddiadau EQIA LIC.</p>	<p>Mecanwaith ad-dalu ar gyfer pobl sy'n derbyn budd-dal anabledd sydd yn teithio gyda pherson sy'n darparu gofal, cefnogaeth neu gymorth.</p> <p>Defnydd o'r ardoll yn y dyfodol</p>
Ailbennu rhywedd	<p>Mae Llywodraeth Cymru yn dod i'r casgliad bod 'dim' effeithiau uniongyrchol posibl o ran ailbennu rhywedd. Ni ragwelir y byddai unrhyw nodweddion penodol i Wynedd a fyddai'n newid canfyddiadau EQIA LIC.</p>	<p>Mae arosiadau mewn ysbytai preifat wedi'u heithrio rhag ardoll.</p>
Priodas a phartneriaeth sifil	<p>Mae Llywodraeth Cymru yn dod i'r casgliad bod 'dim' effeithiau uniongyrchol posibl o ran Priodas a Phartneriaeth Sifil.</p> <p>Ni ragwelir y byddai unrhyw nodweddion penodol i Wynedd a fyddai'n newid canfyddiadau EQIA LIC.</p>	<p>Ni nodwyd unrhyw effeithiau posibl</p>

Nodwedd warchoddedig	Effeithiau posibl	Lliniaru posibl lle bo'r angen
Beichiogrwydd a mamolaeth	Mae Llywodraeth Cymru yn dod i'r casgliad bod 'dim' effeithiau uniongyrchol posibl o ran Beichiogrwydd a Mamolaeth. Ni ragwelir y byddai unrhyw nodweddion penodol i Wynedd a fyddai'n newid canfyddiadau EQIA LIC.	Ni nodwyd unrhyw effeithiau posibl
Hil	<p>Mae ymwelwyr i Wynedd a gweithwyr yn y sector dosbarthu, gwestai a bwytai yn fwy tebygol o fod yn wyn, na'r cyfartaledd ledled Cymru.</p> <p>Mae Llywodraeth Cymru yn dod i'r casgliad bod 'dim' effeithiau uniongyrchol posibl o ran Hil. Ni ragwelir y byddai unrhyw nodweddion penodol i Wynedd a fyddai'n newid canfyddiadau EQIA LIC.</p>	<p>Mae safleoedd Sipsiwn, Roma a Theithwyr a ddarperir gan awdurdod lleol neu landlord cymdeithasol cofrestredig wedi'u heithrio rhag ardoll.</p> <p>Mae eithriadau / ad-daliadau ar gael i grwpiau sy'n agored i niwed, e.e. ceiswyr lloches a'r rhai sy'n ffoi rhag cam-drin domestig</p> <p>Defnydd o'r ardoll yn y dyfodol</p>
Crefydd a chred	Mae Llywodraeth Cymru yn dod i'r casgliad bod 'dim' effeithiau uniongyrchol posibl o ran Crefydd a Chred. Ni ragwelir y byddai unrhyw nodweddion penodol i Wynedd a fyddai'n newid canfyddiadau EQIA LIC.	<p>Bydd Awdurdod Refeniw Cymru (WRA) yn cynnig prosesau nad ydynt yn ddigidol i ddarparu ar gyfer y rhai y gall eu ffydd gyfyngu ar ymgysylltu digidol.</p> <p>Mae llety am ddim wedi'i eithrio rhag ardoll ac mae ardoll is ar arosiadau mewn llety â chyfradd is.</p> <p>Defnydd o'r ardoll yn y dyfodol</p>
Rhyw	Mae Llywodraeth Cymru yn dod i'r casgliad bod 'dim' effeithiau uniongyrchol posibl mewn perthynas â	Ni nodwyd unrhyw effeithiau posibl

Nodwedd warchoddedig	Effeithiau posibl	Lliniaru posibl lle bo'r angen
	<p>Rhyw. Nid oes unrhyw nodweddion penodol i Wynedd a fyddai'n newid canfyddiadau EQIA LIC.</p> <p>Ni ragwelir y byddai effaith anghymesur neu wahaniaethol yng Ngwynedd o ganlyniad i'r ardoll ar ferched (neu ddynion) sy'n gweithio yn y sector twristiaeth.</p>	
Cyfeiriadedd rhywiol	<p>Mae Llywodraeth Cymru yn dod i'r casgliad bod 'dim' effeithiau uniongyrchol posibl o ran Cyfeiriadedd Rhywiol. Ni ragwelir y byddai unrhyw nodweddion penodol i Wynedd a fyddai'n newid canfyddiadau EQIA LIC.</p>	Ni nodwyd unrhyw effeithiau posibl

6 Yr Iaith Gymraeg

- 6.1 Mae Deddf Llesiant Cenedlaethau'r Dyfodol yn nodi bod rhaid i gyrff cyhoeddus Cymru ymgymryd â datblygiad cynaliadwy i wella lles economaidd, cymdeithasol, amgylcheddol a diwylliannol y wlad. Un Nod Lles ar gyfer cyflawni hyn yw creu cymdeithas sy'n hyrwyddo ac yn gwarchod y Gymraeg. Yn unol â hyn, mae'r EqIA hwn yn ystyried effaith bosibl yr Ardoll Ymwelwyr ar y defnydd o'r Gymraeg yng Ngwynedd.
- 6.2 Mae Llywodraeth Cymru wedi cynnal Asesiad Effaith ar y Gymraeg cenedlaethol o'r Ddeddf.³²
- 6.3 Cynhaliodd Llywodraeth Cymru hefyd ymarfer ymgynghori fel rhan o'r asesiad hwn. Canfu hyn, er nad oedd gan y mwyafrif o ymatebwyr farn benodol ynghylch effaith yr ardoll ymwelwyr ar y Gymraeg, fod nifer fach o ymatebwyr wedi mynegi pryder ynghylch yr effaith ar ganfyddiad Cymru, ac y gallai unrhyw ostyngiad mewn twristiaeth o ganlyniad i'r ardoll leihau cyfleoedd i ddefnyddio'r Gymraeg, yn ogystal â chael effaith negyddol bosibl ar gymunedau Cymraeg eu hiaith. Ar y llaw arall, amlygodd rhai ymatebwyr y gallai reffeniw a godir drwy ardoll gael ei ddefnyddio i hyrwyddo a hwyluso defnydd o'r Gymraeg.

Y Gymraeg yng Ngwynedd- ac yn y sector twristiaeth a bwyd

- 6.4 Yn hanesyddol yn gadarnle i'r Gymraeg, mae Gwynedd yn parhau i fod yn un o'r ardaloedd mwyaf Cymraeg eu hiaith yng Nghymru.
- 6.5 Mae Cyfrifiad 2021 yn nodi cyffredinolrwydd sgiliau yn y Gymraeg ledled Cymru. Mae cyfran y trigolion sydd â rhyw fath o sgil yn y Gymraeg (darllen, ysgrifennu, siarad neu ddeall Cymraeg llafar) yn sylweddol uwch yng Ngwynedd (74%) nag ar draws Gogledd Cymru (39%) a Chymru (25%).
- 6.6 Yn ogystal, mae cyfran trigolion Gwynedd sy'n gallu siarad, darllen ac ysgrifennu Cymraeg (55%) bron ddwywaith cyfartaledd Gogledd Cymru (24%) ac yn fwy na thair gwaith cyfartaledd Cymru (14%). Mae hefyd yn nodi rhywfaint o effaith negyddol bosibl:

Tabl 6.1: Welsh Language (Census 2021)

	Mesur	Gwynedd	Gogledd Cymru	Cymru
Sgiliau yn y Gymraeg	Unrhyw sgiliau yn y Gymraeg	74%	39%	25%
	Yn gallu deal Cymraeg llafar yn unig	7%	7%	5%
	Yn gallu siarad, darllen ac ysgrifennu Cymraeg	55%	24%	14%
	Dim sgiliau yn y Gymraeg	26%	61%	75%

³² [Visitor Accommodation \(Register and Levy\) Etc. \(Wales\) Act 2025: Welsh Language Impact Assessment](#)

6.7 Mae gan y sector dosbarthu, gwestai a bwytaï ychydig yn llai o siaradwyr Cymraeg na'r cyfartaledd ar draws pob sector, ond mae'n parhau'n uchel iawn (59% o drigolion 16 oed a throsodd mewn cyflogaeth yn y sector).

Tabl 6.2: Y Gymraeg – trigolion 16 oed a throsodd mewn cyflogaeth yn y sector (Cyfrifiad 2021)

	Gwynedd	Gogledd Cymru	Cymru
Pob Sector	68%	29%	17%
Dosbarthu, gwestai a bwytaï	59%	25%	14%

6.8 Mae'r Asesiad Effaith ar y Gymraeg (AEG) yn nodi y gallai'r ardoll ymwelwyr gael effaith bosibl ar y Gymraeg pe byddai'n cael ei chyflwyno mewn ardaloedd lle mae cyfrannau cymharol uchel o siaradwyr Cymraeg yn gweithio yn y diwydiant llety a gwasanaethau bwyd. Gallai'r effeithiau hyn fod yn gadarnhaol ac yn negyddol.

Potensial ar gyfer effeithiau Cadarnhaol

6.9 Mae'r Asesiad Effaith ar y Gymraeg (AEG) yn nodi y gallai fod effeithiau cadarnhaol yn deillio o:

- Hwb i'r economi leol drwy wariant yr ardoll, gan arwain at gynydd mewn cyflogaeth yn y sector twristiaeth – nododd yr Asesiad Effaith Economaidd y gallai fod rhwng -50 a +21 o swyddi, felly mae hyn yn debygol o fod yn effaith gymharol fach.
- Effaith gadarnhaol o ran amlygrwydd a chysylltiad â'r Gymraeg
- Defnyddio'r refeniw o'r ardoll i hyrwyddo a chefnogi'r Gymraeg neu i ariannu mentrau sy'n gwella'r seilwaith a'r gwasanaethau mewn ardaloedd sydd â (neu a fu â hyd yn ddiweddar) ganran gymharol uchel o siaradwyr Cymraeg. Gallai hyn hyrwyddo gwelededd, bywiogrwydd a hyfywedd y Gymraeg, yn ogystal â chynyddu ymwybyddiaeth a gwerthfawrogiad ymwelwyr a thrigolion fel ei gilydd.

6.10 Rydym wedi nodi pedwar maes eang lle gallai gwariant o'r Ardoll fod o fudd i'r Gymraeg – nodwch fod hyn yn ddangosol ac y bydd angen ei gadarnhau drwy brosesau llywodraethu ac yn unol â'r Ddeddf, pe bai'r Ardoll yn cael ei mabwysiadu:

1. **Cryfhau Seilwaith a Hyrwyddo'r Iaith Gymraeg**, gan gynnwys:
 - Mentrau cymunedol sy'n hybu defnydd o'r Gymraeg
 - Digwyddiadau diwylliannol lleol, gwyliau, a phrofiadau ymwelwyr trwy gyfrwng y Gymraeg
 - Grantiau i sefydliadau sy'n darparu gwasanaethau cyfrwng Cymraeg
2. **Cefnogi Twristiaeth Gynaliadwy sy'n Parchu Hunaniaeth Gymreig**, gan gynnwys:
 - Rhaglenni diwylliannol Cymreig
 - Dehongli ac arwyddion yn y Gymraeg

- Cadwraeth treftadaeth leol

Gallai'r rhain gryfhau hunaniaeth Gymreig mewn profiad yr ymwelwyr.

3. **Lliniaru'r Pwysau ar Gymunedau Cymraeg eu Hiaith**, gan gynnwys:
 - Rheoli pwysau twristiaeth mewn cymunedau â chyfran uchel o siaradwyr Cymraeg
 - Darparu, cynnal a chadw neu wella seilwaith (llwybrau, meysydd parcio ac ati)
4. **Cyfleoedd Economaidd i Siaradwyr Cymraeg**, gan gynnwys:
 - Hyfforddiant gwasanaeth cwsmeriaid trwy gyfrwng y Gymraeg
 - Annog busnesau twristiaeth i ddefnyddio'r Gymraeg mewn brandio
 - Alinio gyda chynlluniau presennol (e.e. ARFOR) sy'n cysylltu iaith a datblygiad economaidd.

6.11 Os bydd yr ardoll ymwelwyr yn hybu gwydnwch economaidd mewn ardaloedd â chyfraddau cymharol uchel o arosiadau dros nos lle mae siaradwyr Cymraeg yn gyffredin, gallai helpu i gefnogi cyflawni un o amcanion 'Cymraeg 2050': creu amodau ffafriol i'r Gymraeg ffynnu.

6.12 Cydnabyddir pe na bai (rhan o) wariant yr ardoll yn cael ei dargedu at fentrau'r Gymraeg, y byddai'r cyfle yn cael ei golli.

Potensial ar gyfer effaithiau negyddol

6.13 Mae'r WLIA hefyd yn nodi rhai effeithiau negyddol posibl:

- Effaith economaidd negyddol bosibl yr ardoll – er, fel y nodwyd uchod, rhagwelir y gallai fod hyd at uchafswm o golled o -50 o swyddi yn y senario gwaethaf, ac felly mae'n debygol y byddai'r effaith hon yn gymharol fach.
- Yr effaith bosibl ar deithiau dros nos sy'n ceisio cefnogi'r Gymraeg ac addysg cyfrwng Cymraeg. Gallai hyn gael effeithiau addysgol a diwylliannol. Fodd bynnag, ni fydd rhaid i rai dan 18 oed dalu'r ardoll wrth aros mewn llety arddull hostel nac ar leiniau gwerysyla. Mae rhyddhadau'n berthnasol i arosiadau dros nos a ddarperir gan ddarparwyr addysg fel rhan o gwrs astudio a gynigir i ddisgyblion neu fyfyrwyr.

Crynodeb

6.14 Yn gyffredinol, mae nifer uchel o siaradwyr Cymraeg yng Ngwynedd, gan gynnwys yn y sector twristiaeth.

6.15 Gallai ardoll ymwelwyr yng Ngwynedd gael effeithiau cadarnhaol a negyddol ar y Gymraeg. Gallai fod effeithiau negyddol bach yn gysylltiedig â gostyngiad mewn gwariant ymwelwyr, neu gallai fod cynnydd bach o ganlyniad i'r cyflogaeth a gefnogir drwy wariant yr ardoll.

6.16 Yn yr un modd, gallai fod effeithiau cadarnhaol yn deillio o ganlyniadau gwariant yr ardoll – bydd hynny'n dibynnu ar sut y caiff y gronfa ei gwario (a fydd yn cael ei ddatblygu gan gynnwys adborth drwy ymgynghori).

7 Statws Economaidd- Gymdeithasol

- 7.1 Er nad yw statws economaidd-gymdeithasol yn nodwedd warchoddedig, mae'n berthnasol i'r ddyletswydd economaidd-gymdeithasol yn Neddf Cydraddoldeb ac felly caiff ei gynnwys yn yr Aseiad Effaith Cydraddoldeb hwn (EqIA). Mae sawl agwedd i statws economaidd-gymdeithasol, a ystyrir isod.
- 7.2 Ystyrir statws economaidd-gymdeithasol trigolion Gwynedd yn ogystal â Gogledd Cymru er mwyn cynnwys y rhai a all deithio i mewn i Wynedd ar gyfer gwaith (nodir bod sawl ardal farchnad lafur deithio i'r gwaith (TTWA), ac felly caiff Gogledd Cymru ei defnyddio i ddal y rhai sy'n cymudo i mewn i weithio). Cymharir yr ystadegau lleol / rhanbarthol hyn ag ystadegau cenedlaethol (lefel Cymru).
- 7.3 Amcangyfrifir bod effaith yr Ardoll Ymwelwyr rhwng -50 a +21 o swyddi cyfwerth ag amser llawn (FTE) (cyfeiriwch at yr Aseiad Effaith Economaidd am fwy o ddata) – mae hon yn effaith fach iawn yng nghyd-destun economi Gwynedd (mae colled o 50 o swyddi'n gyfwerth â gostyngiad o -0.1% o'r holl gyflogaeth).
- 7.4 Nid ystyrir yn uniongyrchol statws economaidd-gymdeithasol ymwelwyr, gan fod ymwelwyr sy'n gallu teithio, wrth ddiffiniad, yn gallu ariannu gweithgareddau hamdden ac yn gallu newid sut (neu ble) y maent yn gwario eu harian hamdden

Health and lifestyle

- 7.5 Gellir cymryd ffactorau iechyd a ffordd o fyw fel dangosyddion o statws economaidd-gymdeithasol. Mae cyfraddau uwch o ordewdra, ysmegu a defnydd o alcohol yn aml yn gysylltiedig ag ardaloedd o amddifadedd uchel a statws economaidd-gymdeithasol isel.
- 7.6 Yn ôl data'r ONS, yn ystod 2022–2024³³, roedd disgwyliad oes ar enedigaeth yn uwch yng Ngwynedd i ddynion a menywod nag yng Ngogledd Cymru (ar draws BIPBC – Bwrdd Iechyd Prifysgol Betsi Cadwaladr) ac ar gyfartaledd Cymru. Cymerir disgwyliad oes fel dangosydd o statws economaidd-gymdeithasol yn y Fframwaith Llywodraeth Cymru a'r Cynllun Cenedlaethol i Gymru.

Tabl 7.1: Health and Lifestyle indicators

Mesur		Gwynedd	Gogledd Cymru (BIPBC)	Cymru
Disgwyliad oes ar enedigaeth (Blynnyddoedd) (2018-20)	Dynion	78.8	78.4	78.3
	Menywod	83.3	82.4	82.2

33

<https://www.ons.gov.uk/peoplepopulationandcommunity/healthandsocialcare/healthandlifeexpectancies/datasets/lifeexpectancyforlocalareasoftheuk>

7.7 Mae Tabl 7.2 yn dangos bod iechyd hunanasesedig yng Ngwynedd yn fras yn unol â chyfartaleddau Gogledd Cymru a Chymru. Mae ychydig yn llai o bobl yn anabl, fel y diffinnir gan y Ddeddf Cydraddoldeb.

Tabl 7.2: Iechyd ac Anabledd (Cyfrifiad 2021)

		Gwynedd	Gogledd Cymru (BIPBC)	Cymru
Iechyd wedi'i asesu'n hunan	Da iawn/ lawn	81%	80%	79%
	Gweddol	13%	14%	14%
	Drwg/Drwg lawn	6%	6%	7%
Anabledd yn unol a'r Ddeddf Cydraddoldeb	Gweithgareddau o ddydd I ddydd wedi'u cyfyngu'n fawr	8%	9%	10%
	Gweithgareddau o ddydd I ddydd wedi'u cyfyngu ychydig	11%	11%	11%

7.8 Mae'r JLDP yn parhau i anelu at wella hyn drwy hyrwyddo cymunedau llewyrchus, iach a diogel. Gallai'r ardoll ymwelwyr gael effeithiau negyddol ar iechyd pe bai'n arwain at gynnydd mewn diweithdra neu ostyngiad mewn gweithgarwch economaidd, ond disgwylir i'r effaith ar swyddi fod yn isel iawn. I'r gwrthwyneb, gallai'r ardoll gael effaith gadarnhaol ar iechyd pe bai'n arwain at gynnydd mewn cyflogaeth (drwy wariant yr ardoll) ac, drwy wariant yr ardoll, pe bai (er enghraifft) yn annog cydlynant cymunedol neu'n gwella asedau lleol sy'n cael effaith gadarnhaol ar iechyd a llesiant.

Cymwysterau

7.9 Mae Deddf Llesiant Cenedlaethau'r Dyfodol (Cymru) yn nodi lefel cymwysterau poblogaeth fel dangosydd llesiant.

7.10 1.2 Yn gyffredinol, mae lefel uchaf cymwysterau poblogaeth Gwynedd ychydig yn uwch na'r lefelau ³⁴gofodol eraill. Mae cyfran y bobl ifanc â chymwysterau addysg bellach neu uwch (19%) ychydig yn uwch na chyfartaledd Cymru (18%) – mae'r patrwm hwn i'w weld ar draws pob graddfa ofodol.

7.11 1.3 Mae gan Wunedd gyfran is o bobl heb gymwysterau – 16% o oedolion dros 16 oed, o'i gymharu â 19% ac 20% ar draws Gogledd Cymru a Chymru, yn y drefn honno.

Tabl 7.3: Cymwysterau (Cyfrifiad 2021) – % o drigolion dros 16 oed

Mesur		Gwynedd	Gogledd Cymru	Cymru
Dim cymwysterau	Cyfanswn	16%	19%	20%

³⁴ Office for National Statistics, 2021. Census.

	Oed 16-24	9%	12%	11%
	Oed 25-64	11%	12%	14%
	Oed 65+	32%	35%	38%
TGAU neu gyfwerth Lefel A	Cyfanswm	41%	41%	40%
	Aged 16-24	69%	66%	66%
	Oed 25-64	42%	44%	42%
	Oed 65+	25%	26%	24%
Addysg Bellach neu Uwch	Cyfanswm	35%	31%	32%
Cymwysterau Eraill	Cyfanswm	8%	9%	8%
	Oed 16-24	4%	5%	5%
	Oed 25-64	7%	7%	7%
	Oed 65+	14%	15%	14%

Gweithgareddau Economaidd

- 7.12 Mae cyfradd gweithgarwch economaidd yng Ngwynedd (77%) yn fras yn unol â'r lefelau gofodol eraill (78% yng Ngogledd Cymru a 76% ar draws Cymru). Mae Deddf Llesiant Cenedlaethau'r Dyfodol (Cymru) yn nodi cyfran y bobl nad ydynt mewn cyflogaeth nac addysg fel dangosydd llesiant allweddol. Ceir lefelau uchel o a weithgarwch economaidd ymhlith y rhai 16 i 19 oed ar draws pob lefel ofodol, ac mae hyn yn arbennig o amlwg ar lefel Gwynedd.
- 7.13 Mae cyfradd diweithdra yng Ngwynedd (6%) yn uwch nag yng Ngogledd Cymru (4%) a Chymru (5%). Unwaith eto, mae diweithdra'n uwch ymhlith pobl ifanc (yn enwedig 16–19 oed), ac mae hyn yn fwy amlwg yng Ngwynedd.
- 7.14 Mae hyrwyddo gweithgarwch economaidd ymhlith pobl ifanc, yn ogystal â chadw'r rhai sy'n economaidd weithgar, yn flaenoriaethau i Gynllun Cenedlaethol Cymru a JLDP Ynys Môn a Gwynedd.
- 7.15 Mae data cyfrif hawl wyr yn dangos patrymau tebyg, gyda 3% o drigolion yn hawlio budd-daliadau'n bennaf oherwydd bod yn ddi-waith – yn unol â'r cyfartaledd cenedlaethol.
- 7.16 Gallai'r ardoll ymwelwyr arwain at gynnydd bach neu ostyngiad bach mewn cyflogaeth – fel y nodwyd uchod, mae maint yr effaith yn golygu ei bod yn debygol y bydd yr effaith gyffredinol ar weithgarwch economaidd a diweithdra yn fach.

Tabl 7.4: Gweithgarwch Economaidd a Digartrefedd

Mesur		Gwynedd	Gogledd Cymru	Cymru
Cyfradd gweithgarwch economaidd (APS Hydref 2024 – Medi 2025)	Cyfanswm(16 - 64)	77%	78%	76%
	Oed 16-19	54%	45%	43%
	Oed 20-24	59%	69%	70%
	Oed 25-34	91%	89%	86%

	Oed 35-49	86%	86%	86%
	Oed 50+	42%	41%	39%
Cyfradd diweithdra (APS Hyd 2024–Medi 2025)	Cyfanswm (16 - 64)	6%	4%	5%
	Oed 16-19	38%	*	29%
	Oed 20-24	*	*	11%
	Oed 25-34	6%	*	3%
	Oed 35-49	*	*	3%
	Oed 50+	3%	*	3%
	Cyfrif Hawlwyr (Rhagfyr 2025) – Hawlwyr fel cyfran o'r trigolion	3%	*	3%

*Nid yw ffigur ar gael ar y lefel ofodol hon.

Incwm

7.17 Mae'r Cynllun Cenedlaethol yn nodi cyflogau fel dangosydd allweddol o statws economaidd-gymdeithasol..

7.18 Mae'r Arolwg Blynnyddol o Oriau ac Enillion yn darparu data ar gyflog trigolion a gweithwyr yn ogystal ag oriau a weithiwyd. Yn 2025, roedd y cyflog gros wythnosol cyfartalog i breswlydd yng Ngwynedd yn £542, yn is na Chymru (£602). Roedd cyflog gweithwyr yng Ngwynedd hefyd yn is na'r cyfartaledd Cymreig (£541 o'i gymharu â £590). The 10th percentile for weekly wage in Gwynedd is broadly in line with the Welsh average for both residents (£221 compared to £223) and workers (£213 compared to £217).

7.19 Mae'r 10fed canran ar gyfer cyflog wythnosol yng Ngwynedd yn fras yn unol â chyfartaledd Cymru ar gyfer preswylwyr (£221 o'i gymharu â £223) a gweithwyr (£213 o'i gymharu â £217).

7.20 Nid yw data yn ôl sector ar gael ar lefel is na lefel gwlad (Cymru). Mae'r sector llety a bwyd yng Nghymru fel arfer yn talu llai na'r cyfartaledd ar draws yr holl swyddi, yn rhannol (ond nid yn gyfan gwbl) oherwydd nifer uchel o swyddi rhan-amser. Unwaith eto, i'r graddau y byddai'r ardoll yn arwain at newid mewn incwm, gallai fod newid (bach) mewn incwm.

Tabl 7.5: Cyflog Gros Wythnosol 2025

	Mesur	Preswlydd- Pob Sector		Gweithiwr- Pob Sector		Gweithiwr- Llety a Bwyd
		Gwynedd	Cymru	Gwynedd	Cymru	Cymru
Medr	Llawn Amser	£ 669	£ 719	£ 665	£ 704	£519
	Rhan Amser	£ 304	£ 292	£ 299	£ 290	£201
	Pob Un	£ 542	£ 602	£ 541	£ 590	£293
10fed Canran	Llawn Amser	£ 478	£ 487	£ 481	£ 483	£415
	Rhan amser	£ 114	£ 90	£ 100	£ 92	x

Pob Un	£ 221	£ 223	£ 213	£ 217	£82
--------	-------	-------	-------	-------	-----

**Nid yw ffigur ar gael ar y lefel ofodol hon.*

Amddifadedd

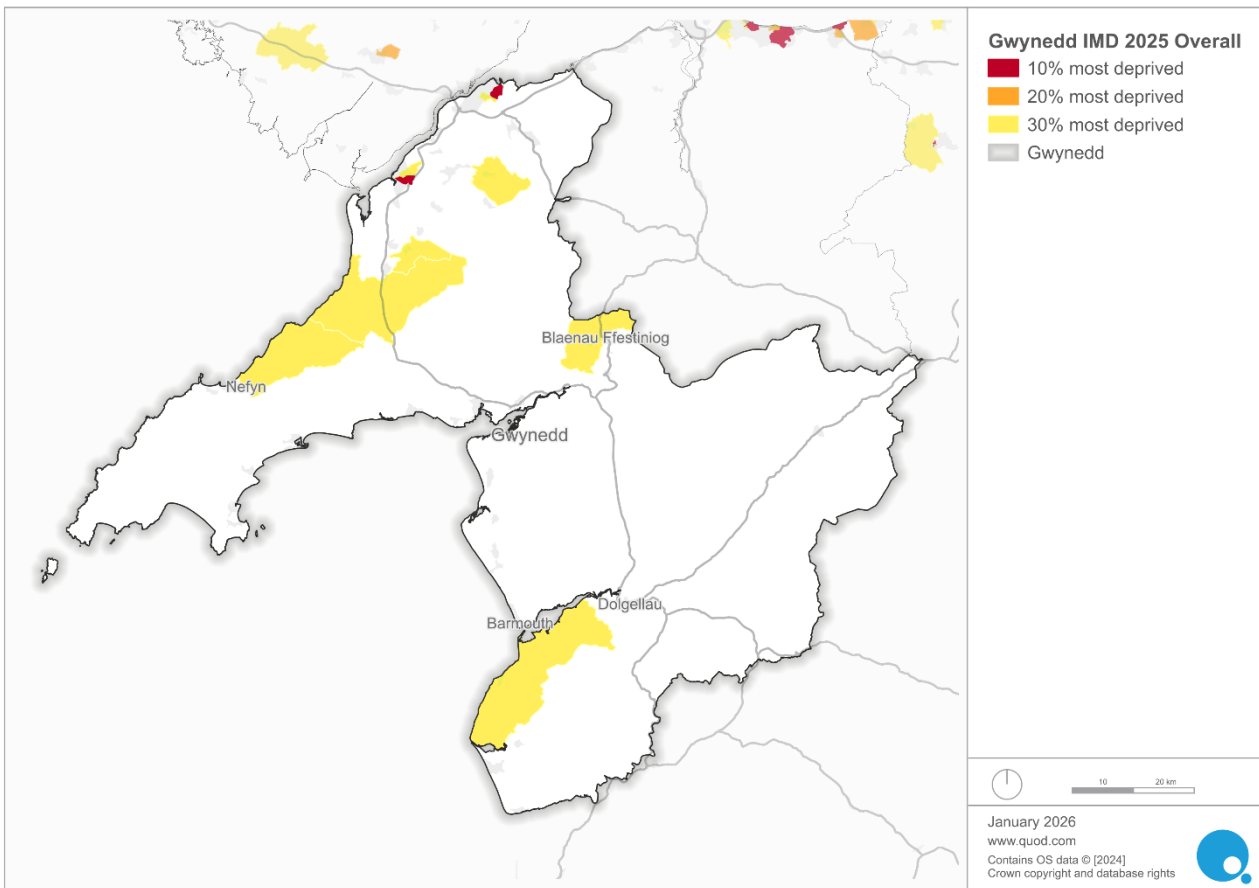
7.21 Mae Mynegai Amddifadedd Lluosog Llywodraeth Cymru (2025) yn cyfuno dangosyddion sy'n cynnwys amrywiaeth o ffactorau cymdeithasol, economaidd ac ym maes tai, er mwyn cynhyrchu sgôr amddifadedd ar gyfer pob ardal ledled Cymru (Ardaloedd Cynnyrch Ehangach Is [LSOA]). Mae wyth parth o amddifadedd sy'n cael eu hystyried:

- Incwm
- Cyflogaeth
- Iechyd
- Addysg
- Mynediad at wasanaethau
- Tai
- Diogelwch cymunedol
- Amgylchedd ffisegol

7.22 Caiff pob ardal ei graddio o'i chymharu â'i gilydd yn ôl lefel ei hamddifadedd. Mae Ffigur 4.2 isod yn dangos lefelau cymharol amddifadedd yng Ngwynedd – mae ardaloedd a ddangosir mewn coch ymhlith y 10% mwyaf difreintiedig, mae ardaloedd mewn oren ymhlith y 10%–20% mwyaf difreintiedig ac mae ardaloedd mewn melyn ymhlith y 20%–30% mwyaf difreintiedig.

7.23 Fel y dangosir yn Ffigur 4.2, mae rhai ardaloedd yng Ngwynedd ymhlith y 20%–30% mwyaf difreintiedig yng Nghymru, ac mae ardaloedd bach ym Mangor a Chaernarfon ymhlith y 10% mwyaf difreintiedig yng Nghymru.

Ffigur 77:1 Map IMD ar gyfer Gwynedd



7.24 Bydd defnydd o'r arian o'r ardoll yn cael ei ailfuddsoddi at ddibenion rheoli a gwella cyrchfan yn yr ardal, gan gynnwys darparu, cynnal a gwella seilwaith, cyfleusterau a gwasanaethau ar gyfer defnydd ymwelwyr (p'un a ydynt hefyd ar gyfer defnydd pobl leol ai peidio), a lliniaru effaith ymwelwyr. Yn dibynnu ar sut y caiff y gronfa ei defnyddio, gallai leihau amddifadedd (neu ddangosyddion amddifadedd) a/neu arwain at welliannau o ganlyniad i'r buddsoddiad.

Tai a Sefyllfa Byw

7.25 Yn ôl Cyfrifiad 2021, mae 2% o aelwydydd yng Ngwynedd yn byw mewn cartrefi gorlawn (graddfa llenwi ystafelloedd gwely o -1 neu lai). Mae hyn yn gyson â'r ardaloedd gofodol eraill. Mae cyfran yr aelwydydd sydd â char (82%) yn fras yn unol â chyfartaledd Gogledd Cymru (83%) a Chymru (81%).

7.26 Mae Cyfrifiad 2021 hefyd yn darparu data ar ddeiliadaeth tai. Yng Ngwynedd, mae cyfran yr aelwydydd sy'n berchen ar eu cartrefi (66%) yn unol â chyfartaledd Cymru ac yn uwch na chyfartaledd Gogledd Cymru (68%). Wrth edrych ar ddeiliadaeth yn ôl oedran prif ddeiliad yr aelwyd, mae gan Wunedd gyfrannau ychydig yn is o aelwydydd sy'n berchen ar eu cartrefi ar draws pob grŵp oedran na Gogledd Cymru a chyfartaleddau cenedlaethol Cymru. Mae cyfran yr aelwydydd sy'n rhentu yn gymdeithasol ac yn breifat ychydig yn uwch ar draws y gwahanol lefelau gofodol

I'r graddau y byddai galw ymwelwyr yn gostwng o ganlyniad i'r ardoll hon (sy'n debygol o fod yn gymharol fach), gallai hyn leddfu rhywfaint o'r pwysau ar y sector rhentu preifat.

7.27 I'r graddau y byddai galw ymwelwyr yn gostwng o ganlyniad i'r ardoll hon (sy'n debygol o fod yn gymharol fach), gallai hyn leddfdu rhywfaint o'r pwysau ar y sector rhentu preifat

Tabl 7.6 Tai a Sefyllfa byw

Mesur	Gwynedd	Gogledd Cymru	Cymru
Gorlenwi (Graddfa llenwi I -1 a -2 neu lai, ystafloedd gwely)	2%	2%	2%
Catrefi sy'n eiddo I berchnogion	Cyfanswm**	66%	68%
	Oed 16-64**	59%	62%
	Oed 65+**	78%	79%
Catrefi rhent Preifat	Cyfanswm**	18%	17%
	Oed16-64**	22%	22%
	Oed 65+**	9%	8%
Catrefi rhent cymdeithasol	Cyfanswm**	17%	16%
	Oed 16-64**	18%	17%
	Oed 65+**	14%	13%
Un neu fwy o geir neu fan yn y cartref	82%	83%	81%

*Yn ôl person cyfeirio'r cartref.

Effaith gyffredinol ar statws economaidd-gymdeithasol

7.28 Mae dangosyddion iechyd a ffordd o fyw yn awgrymu bod Gwynedd yn gyffredinol yn fras yn unol â chyfartaleddau rhanbarthol a chenedlaethol. Mae diweithdra ymhlith pobl ifanc a lefelau incwm isel yn parhau'n her, ac mae pocedi o amddifadedd uchel.

7.29 Mae unrhyw effeithiau cyflogaeth o ganlyniad i'r ardoll yn debygol o fod yn gymharol fach (a gallent fod ychydig yn gadarnhaol neu ychydig yn negyddol).

7.30 Bydd defnydd o'r arian o'r ardoll yn cael ei ailfuddsoddi at ddibenion rheoli a gwella cyrchfan yn yr ardal, gan gynnwys darparu, cynnal a gwella seilwaith, cyfleusterau a gwasanaethau ar gyfer defnydd ymwelwyr (p'un a ydynt hefyd ar gyfer defnydd pobl leol ai peidio), a lliniaru effaith ymwelwyr. Yn dibynnu ar sut y caiff y gronfa ei defnyddio, gallai leihau amddifadedd (neu ddangosyddion amddifadedd) a/neu arwain at welliannau o ganlyniad i'r buddsoddiad.

8 Atodiad A- Data Preswylwyr

Tabl 8.1: Crynodeb Preswylwyr

Mesur		Gwynedd	Gogledd Cymru	Cymru
Poblogaeth		117,400	686,900	3,100,000
Strwythur oedran	Oed 0-15	17%	17%	18%
	Oed 16-64	60%	59%	61%
	Oed 65+	23%	23%	21%
Dynion/Merched		49% / 51%	49% / 51%	49% / 51%
Cyfanswm hunaniaeth rhywedd sy'n wahanol i'r rhyw cofrestredig ar genedigaeth		0.4%	0.3%	0.5%
Hoyw, Lesbiaidd neu ddeurywiol		3%	2%	3%
Heb ateb		9%	8%	8%
Sengl		40%	35%	37%
Priod/Partneriaeth Sifil		42%	45%	44%
Wedi ysgaru/Wedi gwahanu/Gweddw neu Wed-dwraig		18%	20%	19%
Cyfraddau Ffrwythlondeb Cyffredinol (nifer y genedigaethau byw y flwyddyn fesul 1,000 o fenywod 15 i 44 oed)		42.7	*	45.7
Ethnigrwydd	Asiaidd/Asiaidd Prydeinig	2%	1%	3%
	Du/Du Prydeinig	0%	0%	1%
	Cymysg/Sawl grwp ethnig	1%	1%	2%
	Gwyn	96%	97%	94%
	Arall	1%	0%	1%
Lleoliad Geni	DU	95%	94%	93%
	Ewrop (ac eithrio'r DU)	3%	4%	3%

	Affrica	1%	1%	1%
	Y Dwyrain Canol ac Asia	2%	1%	2%
	America a'r Caribi	1%	0%	0%
	Antartica a Oceania	0%	0%	0%
Prif Iaith	Saesneg neu Gymraef	98%	97%	97%
	Ewropeaidd	1%	2%	2%
	Y tu allan I'r DU ac Ewrop	1%	1%	2%
Cristion				
	Cristion	46%	50%	44%
	Bwdhaidd	0%	0%	0%
	Hindw	0%	0%	0%
	Iddewig	0%	0%	0%
	Mwslim	1%	1%	2%
	Sïc	0%	0%	0%
	Crefydd Arall	1%	0%	1%
	Dim crefydd	44%	42%	47%
	Heb ateb	7%	7%	6%
Iechyd wedi'i asesu'n hunan				
Iechyd wedi'i asesu'n hunan	Gweithgareddau o ddydd I ddydd wedi'u cyfyngu'n fawr	81%	80%	79%
	Gweithgareddau o ddydd I ddydd wedi'u cyfyngu ychydig	13%	14%	14%
	Gweithgareddau o ddydd I ddydd wedi'u cyfyngu'n fawr	6%	6%	7%
Anabledd yn unol a'r Ddeddf Cydraddoldeb	Gweithgareddau o ddydd I ddydd wedi'u cyfyngu ychydig	8%	9%	10%
	Gweithgareddau o ddydd I ddydd wedi'u cyfyngu'n fawr	11%	11%	11%