

# CABINET CYNGOR GWYNEDD



**Dyddiad y cyfarfod:** 9 Mehefin 2026  
**Aelod Cabinet:** Y Cyngorydd Dewi Jones  
**Swyddog Cyswllt:** Gwern ap Rhisiart – Pennaeth Addysg  
**Teitl yr Eitem:** Ysgol Y Garreg - Adroddiad Gwrthwynebu

## Adroddiad i gyfarfod Cabinet Cyngor Gwynedd

### 1. Y PENDERFYNIAD A GEISIR

1.1. Gofynnir i'r Cabinet gadarnhau'n derfynol y cynnig a roddwyd drwy hysbysiad statudol sef - "Cau Ysgol Y Garreg ar 31 Awst 2026 a dynodi Ysgol Cefn Coch fel yr ysgol amgen o 1 Medi 2026," yn unol ag Adran 53 o'r Ddeddf Safonau a Threfniadaeth Ysgolion (Cymru) 2013 a gofynion y Cod Trefniadaeth Ysgolion 11/2018.

### 2. CEFNDIR

2.1. Ysgol gynradd gymunedol yw Ysgol Y Garreg sydd wedi ei lleoli ym mhentref Llanfrothen. Mae'r ysgol yn darparu addysg ar gyfer dysgwyr rhwng 3 ac 11 oed ac yn ysgol cyfrwng Cymraeg, Categori 3. Derbynnir dysgwyr i'r ysgol yn rhan amser yn y Medi yn dilyn eu pen-blwydd yn dair oed, ac yn ddysgwyr llawn amser yn y Medi yn dilyn eu pen-blwydd yn bedair oed.

2.2. Dengys data CYBLD (Cyfrifiad Ysgolion Blyneddol ar Lefel Disgyblion) ar y dyddiad 20 Ionawr 2026 mai dim ond 2 o ddysgwyr sydd yn yr ysgol (Derbyn i Blwyddyn 6) gyda 0 dysgwr yn y Dosbarth Meithrin.

Niferoedd dysgwyr yn Ysgol Y Garreg (CYBLD Ionawr 2026)									
	Meithrin	Derbyn	BI1	BI2	BI3	BI4	BI5	BI6	Cyfanswm
2026	0	0	0	0	0	0	0	2	2

2.3. Mae gostyngiad o 88% yn y niferoedd sy'n mynychu'r ysgol o'i gymharu a data CYBLD Ionawr 2025 pan oedd 17 o ddysgwyr ar y gofrestr. Pan fydd niferoedd dysgwyr yn gostwng

i lefelau isel iawn, yn enwedig islaw 10 mae'r gallu i sicrhau cyflwyno cwricwlwm eang i'r dyfodol yn cael ei lesteirio. Mae'r nifer isel o ddysgwyr yn codi pryderon ynghylch:

- Profiad addysgol a rhyngweithio â chyfoedion
- Hyfywedd a gwydnwch staffio
- Cynaliadwyedd ariannol a defnydd effeithlon o adnoddau
- Y gallu i fodloni gofynion statudol y cwricwlwm

### 3. Y RHESWM DROS YR ANGEN AM BENDERFYNIAD

3.1. Cyflwynodd yr Adran Addysg adroddiad i'r Cabinet 10 Chwefror 2026 yn gofyn am ganiatâd i gynnal cyfnod gwrthwynebu statudol ar y cynnig i gau Ysgol Y Garreg yn unol â Deddf Safonau a Threfniadaeth Ysgolion (Cymru) 2013 a'r Cod Trefniadaeth Ysgolion 011/2018.

3.2. Os oes gan ysgol lai na 10 o ddysgwyr ar y gofrestr pan gynhelir y cyfrifiad yma ym mis Ionawr (CYBLD - Cyfrifiad Ysgolion Blynnyddoedd ar Lefel Disgyblion), mae'r Cod yn nodi:

*"Mae Deddf 2013 yn caniatáu i gyrff llywodraethu / awdurdodau lleol ddilyn gweithdrefn symlach er mwyn cau'r ysgol yn swyddogol. Yr unig beth y byddai'n ofynnol iddynt ei wneud o dan y weithdrefn honno fyddai cyhoeddi'r hysbysiad cau – byddai'r gofyniad i ymgynghori'n gyffredinol yn cael ei hepgor, cyhyd â bod digon o leoedd mewn ysgolion cyfatebol wedi'u nodi a fyddai'n rhesymol hygyrch i'r disgyblion hynny sydd wedi'u dadleoli neu a allai gael eu dadleoli."*

3.3. Oherwydd bod llai na 10 o ddysgwyr cofrestredig yn Ysgol Y Garreg (CYBLD Ionawr 2026), mae'r Cod Trefniadaeth Ysgolion yn caniatáu'r awdurdod i ddilyn gweithdrefn symlach er mwyn cau'r ysgol. Yn benodol, mae'r gofyniad i ymgynghori'n gyffredinol yn cael ei hepgor, a'r unig beth fyddai'n ofynnol ei wneud fyddai cyhoeddi'r rhybudd statudol.

3.4. Pwrpas yr adroddiad hwn yw adrodd i'r Cabinet yn dilyn cyfnod gwrthwynebu ar y cynnig sef –

*"Cau Ysgol Y Garreg ar 31 Awst 2026 a dynodi Ysgol Cefn Coch fel yr ysgol amgen o 1 Medi 2026."*

3.5. Cyhoeddwyd y Rhybudd Statudol 25 Chwefror 2026, gan gychwyn cyfnod gwrthwynebu o 28 diwrnod. Daeth y cyfnod gwrthwynebu i ben 24 Mawrth 2026, ac ni dderbyniwyd unrhyw wrthwynebiad.

### 4. CYFNOD GWRTHWYNEBU STATUDOL

4.1. Yn sgil y penderfyniad a wnaed gan y Cabinet yn ei gyfarfod 10 Chwefror 2026, cyhoeddwyd Hysbysiad Statudol (**Atodiad A**) ar 25 Chwefror 2026, gan gychwyn cyfnod gwrthwynebu o 28 diwrnod.

4.2. Rhoddwyd yr hysbysiad ar y giatiâu a phrif fynedfa Ysgol Y Garreg ac Ysgol Cefn Coch. Cyhoeddwyd yr hysbysiad ar wefan y Cyngor gyda chefnidir y cynnig, linc i'r adroddiad gyflwynwyd i'r Cabinet ar 10 Chwefror 2026, ynghyd ag eglurhad o sut i gyflwyno

gwrthwynebiadau. Bu i'r holl ran-ddeiliaid perthnasol dderbyn e-bost gyda linc i'r wefan i'w hysbysu fod y cyfnod gwrthwynebu yn cychwyn ar 25 Chwefror 2026.

- 4.3. Daeth y cyfnod gwrthwynebu i ben 24 Mawrth 2026 ac ni dderbyniwyd unrhyw wrthwynebiad.
- 4.4. Bu i athrawes yn Ysgol Y Garreg egluro ystyr yr hysbysiad statudol i'r dysgwyr er mwyn sicrhau eu bod yn deall y cynnig ac er mwyn rhoi cyfle iddynt ddatgan eu barn ar y cynnig pe buasent yn dymuno gwneud hynny.

Dyma grynodeb o'r ddau lythyr dderbyniwyd gan y dysgwyr sydd yn nodi eu sylwadau ynglŷn â'r cynnig –

- Mynegwyd eu tristwch fod yr ysgol yn mynd i gau.
  - Nodwyd eu bod yn hapus yn Ysgol Y Garreg ac yn dysgu llawer o bethau yn yr ysgol.
  - Gwahoddwyd y Pennaeth Addysg i'r ysgol gan un o'r dysgwyr i siarad gyda hwy.
- 4.5. Mae gan yr Awdurdod ddyletswydd i ystyried barn y plant sy'n cael eu heffeithio, yn unol â'r Ddeddf Llesiant Cenedlaethau'r Dyfodol (Cymru) 2015 a'r Cod Trefniadaeth Ysgolion 011/2018. Mae deall beth yw teimladau'r dysgwyr ynglŷn â'r cynnig yn elfen allweddol er mwyn cyfrannu at benderfyniad cytbwys a thryloyw sy'n ystyried effaith y cynnig ar eu llesiant, yn ogystal ag ystyriaethau strategol ac ariannol.
  - 4.6. Cyflwynir yr adroddiad hwn er mwyn i'r Cabinet ystyried y sefyllfa cyn dod i benderfyniad ar gadarnhau'r cynnig yn derfynol.

## 5. RHESYMEG A CHYFIAWNHAD DROS ARGYMELL Y 'PENDERFYNIAD A GEISIR'

- 5.1. Yn unol â strategaeth '*Addysg Gynradd o'r Ansawdd Gorau i Blant Gwynedd*' ystyriwyd nifer o ffactorau wrth ddatblygu a gwerthuso opsiynau ar gyfer y sefyllfa. Bu i'r materion hyn gael sylw manwl yn yr adroddiad a gyflwynwyd i'r Cabinet 10 Chwefror 2026. Gweler **Atodiad B** am y pecyn cefndirol.
- 5.2. Wedi cynnal y cyfnod gwrthwynebu a hynny drwy hysbysiad statudol, a'r ffaith na dderbyniwyd unrhyw wrthwynebiad, y mae'r Awdurdod yn fodlon mai gweithredu'r cynnig yw'r ymateb mwyaf priodol i'r rhesymau a nodwyd dros lunio'r cynnig, gan na fyddai'r un o'r opsiynau eraill a ystyriwyd yn mynd i'r afael a'r prif heriau y mae'r ysgol yn ei wynebu gan gynnwys:
  - **Niferoedd isel o ddysgwyr** – Dengys data CYBLD Ionawr 2026 fod 2 dysgwr llawn amser yn yr ysgol (Derbyn i Blwyddyn 6) a 0 dysgwr yn y dosbarth meithrin.
  - **Arweinyddiaeth a staffio** – Mae strwythur staffio presennol Ysgol y Garreg yn cynnwys pennaeth mewn gofal dros dro sydd yn gyfrifol am ddwy ysgol drwy drefniant anffurfiol, un athrawes llawn amser a chymhorthydd dros dro (0.6 FTE). Mae'r trefniant staffio presennol wedi cynnig datrysiad tymor byr; fodd bynnag, mae'r niferoedd isel iawn o ddysgwyr wedi cyfrannu at sefyllfa sy'n heriol o ran cynaliadwyedd hirdymor.
  - **Canran uchel o lefydd gweigion** – Yn seiliedig ar ffigyrau Ionawr 2026 (Derbyn i Blwyddyn 6) mae 95% o lefydd gweigion yn yr ysgol (39 mewn nifer). Mae gan yr ysgol gapasiti ar gyfer 41 o ddysgwyr (Derbyn i Blwyddyn 6) a chapasiti ar gyfer 7 o ddysgwyr

yn y Dosbarth Meithrin. Felly gyda 0 dysgwr meithrin ar y gofrestr, mae 7 o lefydd gweigion yn y meithrin yn ogystal.

- **Maint dosbarthiadau bychain iawn ac amrediad oedran eang** – Mae'r dysgwyr (Derbyn i Bl6) yn cael eu haddysgu mewn un dosbarth. Mae'r ail ddosbarth yn yr ysgol yn wag. Nid oes dysgwyr ym mlynnyddoedd Meithrin i Blwyddyn 5 yn yr ysgol.
- **Rhagamcanion niferoedd** - Mae rhagamcanion yn seiliedig ar niferoedd CYBLD Ionawr 2026 yn awgrymu na fydd dysgwyr o oedran statudol yn yr ysgol ym mis Medi 2026 gan nad oes dysgwyr yn y dosbarthiadau Derbyn i blwyddyn 5 nac ychwaith yn y dosbarth Meithrin eleni.
- **Dysgwyr y dalgylch** – Dengys cyfrifiad CYBLD Ionawr 2026 mai dim ond 9% o ddysgwyr dalgylch Ysgol Y Garreg sy'n dewis mynychu'r ysgol. Mae 91% o ddysgwyr y dalgylch yn dewis mynychu ysgolion all-dalgylch.
- **Ysgol Y Garreg yn derbyn swm ychwanegol i'r dyraniad cyllidol craidd** – Mae Ysgol Y Garreg yn derbyn swm ychwanegol i'r dyraniad arferol trwy'r polisi lleiafswm staffio (sy'n gwarantu o leiaf pennaeth ac athro ym mhob ysgol, a phennaeth a chymhorthydd mewn ysgolion sydd â llai na 15 o ddysgwyr llawn amser). Yn seiliedig ar niferoedd Medi 2025 byddai'r ysgol yn derbyn £68,822 yn ychwanegol i'r dyraniad arferol drwy'r polisi lleiafswm staffio.
- **Cyfartaledd cost fesul dysgwr** – Byddai cost fesul dysgwr yn Ysgol Y Garreg ar gyfer 2026/27 yn seiliedig ar niferoedd Medi 2025 yn £21,471 o gymharu â'r cyfartaledd sirol o £5,998.

## 6. FFACTORAU PENODOL WRTH YSTYRIED CAU YSGOL

Er bod proses i gau ysgol gyda llai na 10 o ddysgwyr yn hepgor y gofyn i ymgynghori'n gyffredinol, mae'r Cod Trefniadaeth Ysgolion yn nodi fod rhaid ystyried materion perthnasol sydd wedi eu cynnwys yn y Cod. Mae'n nodi y dylid rhoi sylw arbennig i'r opsiynau canlynol wrth ystyried os yw'n briodol cau ysgol:

- a. A ellid ystyried sefydlu ysgolion â mwy nag un safle fel ffordd o gadw adeiladau, neu resymau dros beidio â dewis yr opsiwn hwn.*

Gyda dim ond 2 ddysgwr yn yr ysgol, mae Ysgol Y Garreg yn wynebu her gynyddol i osod cyllideb gytbwys gan fod yr ysgol yn derbyn dyraniad ar sail niferoedd dysgwyr, a bydd hynny, ynghyd â swm gwarchodaeth a ddyrannir iddynt yn eu galluogi i gyflogi pennaeth a chymhorthydd yn unig yn seiliedig ar niferoedd o 2 ddysgwr. Oherwydd hyn mae Cyngor Gwynedd o'r farn ni ellid ystyried sefydlu ysgolion â mwy nag un safle fel ffordd o gadw yr ysgol ar agor.

- b. A ellid ystyried posibiliadau amgen heblaw cau'r ysgol, megis clystyru, cydweithredu neu ffedereiddio ag ysgolion eraill, neu'r rhesymau dros beidio ag ystyried y rhain fel opsiwn amgen yn lle cau'r ysgol.*

Gan y byddai clystyru, cydweithredu neu ffedereiddio ag ysgolion eraill, yn golygu parhau gyda'r ysgol bresennol, a felly bod tebygolrwydd uchel y bydd yr heriau presennol yn parhau ac yn dwysáu dros y blynnyddoedd nesaf, mae'r Cyngor felly o'r farn nad ydi gwneud hyn yn opsiwn fyddai'n cyfarch yr heriau sy'n wynebu Ysgol Y Garreg heddiw ac i'r dyfodol.

- c. A ellid archwilio'r posibiliadau o wneud defnydd llawnach o'r adeiladau presennol fel adnodd cymunedol neu addysgol.*

Gan fod Canolfan Gymdeithasol Llanfrothen wedi ei lleoli drws nesaf i'r ysgol, ac mae'r dafarn lleol Menter Y Ring (Tafarn Brondanw Arms) wedi derbyn nawdd er mwyn ail-agor er budd y gymuned, ni ragwelir bod angen adnodd cymunedol arall yn yr ardal. Serch hynny, pe gweithredir y cynnig, mae gan Cyngor Gwynedd bolisi ôl-ddefnydd safleoedd ysgolion a byddai y polisi hwn yn cael ei ddilyn wrth ystyried dyfodol y safle.

*ch. Effaith gyffredinol cau'r ysgol ar y gymuned leol (gan gynnwys colli cyfleusterau yn yr ysgol a ddefnyddir gan y gymuned leol).*

Does dim defnydd cymunedol o'r ysgol bresennol. Mae Canolfan Gymdeithasol wedi ei lleoli drws nesaf i'r ysgol. Mae Cyngor Gwynedd o'r farn, gan fod y Ganolfan yn annibynnol o'r ysgol, ni ragwelir y byddai cau'r ysgol yn cael unrhyw effaith ar ddigwyddiadau cymunedol lleol.

*d. Sut y gellid cefnogi'r rhieni a'r disgyblion i fanteisio ar yr ysgol amgen ac unrhyw gyfleusterau y gall eu cynnig.*

Er mwyn lliniaru unrhyw effaith negyddol posib ar y dysgwyr, byddwn yn annog trafodaethau rhwng Ysgol Cefn Coch â rhieni dysgwyr dalgylch Ysgol Y Garreg fel bod modd iddynt fanteisio ar eu cyfleusterau a gweithgareddau ar ôl ysgol, ac i annog cydweithio rhwng yr ysgol a chymuned Llanfrothen.

## **7. RHAGDYBIAETH YN ERBYN CAU YSGOLION GWLEDIG**

7.1. Yn achos Ysgol Y Garreg sydd wedi ei dynodi yn ysgol wledig at ddiben y cod, rhoddwyd ystyriaeth benodol i'r gofynion gweithdrefnol ychwanegol mewn perthynas â llunio cynigion ar gyfer ysgolion gwledig.

7.2. Mae'r Cod Trefniadaeth Ysgolion yn cynnwys gweithdrefn arbennig mewn perthynas ag ysgolion gwledig, gan sefydlu rhagdybiaeth weithdrefnol yn erbyn cau. Fe nodir yn y Cod *"Nid yw hyn yn golygu na fydd ysgol wledig byth yn cau, ond bod rhaid i'r achos dros ei chau fod yn gryf, a bod pob opsiwn ymarferol arall wedi'u hystyried yn gydwybodol gan y cynigydd, gan gynnwys ffederaleiddio."*

7.3. Yn ogystal â'r ffactorau sy'n berthnasol wrth ddatblygu unrhyw gynnig, mae'n rhaid hefyd cynnal asesiadau penodol mewn perthynas a chynnig arfaethedig o'r math yma. Cynhaliwyd nifer o asesiadau yn unol â gofynion y Cod, o'r opsiynau y credir y byddent yn mynd i'r afael â sefyllfa'r ysgol.

7.4. Cynhaliwyd nifer o asesiadau effaith yn unol â gofynion y Cod Trefniadaeth Ysgolion 011/2018 gan gynnwys:

- Asesiad o'r Effaith debygol ar yr Iaith Gymraeg
- Asesiad o'r Effaith debygol ar wahanol drefniadau teithio
- Asesiad o'r Effaith debygol ar y gymuned
- Asesiad o'r effaith debygol ar ansawdd a safonau addysg
- Asesiad Ardrawiad Cyfansawdd

Rhoddwyd ystyriaeth bellach i'r asesiadau uchod yn dilyn y cyfnod gwrthwynebu. Ni dderbyniwyd unrhyw wrthwynebiadau i'r cynnig felly ystyrir bod canfyddiadau'r asesiadau

yn parhau'n gyfredol ac yn berthnasol i'r argymhelliad. Mae'r asesiadau diweddaraf wedi eu cynnwys yn **Atodiad B**.

- 7.5. Nodir casgliadau'r asesiad o'r effaith debygol ar wahanol drefniadau teithio y byddai'r opsiwn o gau'r ysgol yn golygu fod angen i ddysgwyr dalgylch bresennol Ysgol Y Garreg deithio yn bellach i'w hysgol bob dydd. Gan fod yr ysgol amgen fwy na 2 filltir o'u cartrefi, bydd ganddynt hawl i gludiant am ddim i'r ysgol amgen. Mae Ysgol Cefn Coch wedi ei lleoli 2.1 milltir o Ysgol Y Garreg a bydd cludiant i'r ysgol amgen yn cael ei gynnig yn unol â pholisi cludiant Cyngor Gwynedd.
- 7.6. Dengys yr asesiad cymunedol y rhagwelir peth effaith negyddol ar y gymuned pe gweithredir y cynnig i gau Ysgol Y Garreg. Cydnabyddir y byddai cau'r ysgol yn arwain at gollu ysgol yng nghymuned Llanfrothen, fodd bynnag nodai'r asesiad fod cyfran helaeth iawn o'r plant sy'n byw o fewn dalgylch yr ysgol eisoes yn mynychu ysgolion eraill (78%), gan gynnwys Ysgol Cefn Coch (13%), ac felly deuir i'r casgliad fod peth cyswllt rhwng Ysgol Cefn Coch a chymuned Ysgol Y Garreg yn bodoli eisoes.
- 7.7. Cynhaliwyd asesiad o'r effaith tebygol ar ansawdd a safonau addysg ar yr holl opsiynau. Gweler yr adroddiad llawn yn **Atodiad B**. Yn ôl adroddiadau diweddaraf Estyn, mae Ysgol Cefn Coch yn cynnig addysg o ansawdd a safon sy'n gyfatebol, ag Ysgol Y Garreg, fan lleiaf.

Cafodd Ysgol Y Garreg ei harolygu ddiwethaf gan Estyn yn 2023 (fframwaith arolygu newydd) a nodwyd bod 'safon yr addysgu yn gyson dda'. Bu i Estyn gyflwyno'r canlynol fel argymhellion:

- *Sicrhau lefel her briodol i gefnogi disgyblion i ddatblygu eu medrau hyd orau eu gallu.*
- *Darparu cyfleoedd i ddisgyblion ymgymryd â rôl arweinyddol, er mwyn cyfrannu at waith a bywyd ehangach yr ysgol.*

Bu i Ysgol Cefn Coch gael eu harolygu diwethaf gan Estyn yn 2018, ble daethpwyd i'r casgliad fod perfformiad presennol yr ysgol yn erbyn y cwestiynau deilliannau a'r ddarpariaeth yn Dda, a'r arweinyddiaeth a'r gofal a lles yn Rhagorol (fframwaith adolygu blaenorol).

Gan fod mwy o ddysgwyr yn Ysgol Cefn Coch, rhagwelir y bydd cyfle i addysgu plant mewn grwpiau mwy, gyda chyfoedion oed-berthnasol i ehangu ar eu profiadau pe gweithredir y cynnig arfaethedig. Yn seiliedig ar hyn, deuir i'r casgliad y byddai effaith cadarnhaol ar brofiadau dysgu ac addysgu dysgwyr dalgylch Y Garreg yn Ysgol Cefn Coch.

- 7.8. Dylid nodi nad pryder ynghylch ansawdd yr addysg bresennol yn Ysgol Y Garreg sydd wedi arwain at y cynnig hwn. Yn wir, oherwydd cymhareb isel iawn o ddysgwyr i athro, mae'r plant yn gwneud cynnydd da. Serch hynny, mae'r prif heriau y mae'r ysgol yn ei wynebu o niferoedd isel iawn a dosbarthiadau o niferoedd bychain, yn golygu bod yna gyfyngiadau ar allu'r ysgol i ddarparu cyfleoedd i ddysgwyr feithrin a manteisio ar brofiadau allgyrsiol, cymdeithasol a'r gallu i gydweithio gyda pharau a grwpiau o gyfoedion yn y dosbarth yn unol â gofynion y cwricwlwm.

## 8. YSTYRIAETHAU PERTHNASOL

8.1. Cynhaliwyd yr asesiadau effaith yn unol â chanllawiau penodol 'rhagdybiaeth yn erbyn cau ysgol wledig.' Cafodd yr asesiadau ynghyd â'r adroddiad eu cyflwyno i'r Cabinet ar 10 Chwefror 2026 a chrynhwir eu casgliadau isod. Nid oes newid i gasgliadau'r asesiadau gan na dderbyniwyd unrhyw wrthwynebiadau i'r cynnig.

## 8.2. **Asesiad Ardrawiad Cyfansawdd**

Cynhaliwyd asesiad effaith ardrawiad cyfansawdd ar y cynnig arfaethedig. Gellir gweld yr asesiad llawn yn **Atodiad B**.

Mae'r asesiad yn rhoi sylw penodol i elfennau cydraddoldeb gwahanol megis hil, rhyw, anabledd, iaith, crefydd neu gred ac oedran. Mae'r asesiad yn nodi'r sefyllfa bresennol ac yn dangos fod polisiau a threfniadau mewn lle a fyddai'n sicrhau bod y cynnig yn ystyried ac yn cyd-fynd â hawliau cyfartal.

Wedi pwysu a mesur y ffactorau perthnasol, deuir i'r casgliad nad yw'r cynnig yn debygol o gael effaith negyddol ar y mwyafrif o nodweddion cydraddoldeb. Nodir fod mesurau eisoes mewn lle i sicrhau na fydd camwahaniaethu anghyfreithiol nac aflonyddu.

Rhagwelir y byddai gweithredu'r cynnig arfaethedig yn lleihau'r anghyfartaledd yn achos anfantais economaidd-gymdeithasol drwy sicrhau bod y dysgwyr yn cael mwy o brofiadau a mynediad at ragor o wasanaethau a gweithgareddau yn yr ysgol amgen. Byddai dysgwyr yn derbyn cyfleoedd mwy cyfartal gan y byddai'r dysgwyr yn derbyn profiadau dysgu sy'n seiliedig ar egwyddorion dysgu cenedlaethol, gydag amrywiaeth o arddulliau gan gynnwys gweithio mewn grwpiau torfol, grwpiau llai, gwaith partner ac yn unigol o fewn eu hystod oedran penodol ynghyd â gwersi sydd wedi'u gwahaniaethu'n briodol ar gyfer yr ystod oedran dan sylw.

Drwy weithredu'r cynnig arfaethedig, byddai dysgwyr dalgylch Ysgol Y Garreg yn cael gwell amgylchedd dysgu a byddai'r dysgwyr yn elwa o gael rhagor o gyfoedion oed-berthnasol mewn ysgol gyda mwy o ddysgwyr, fydd yn fodd o sicrhau profiadau addysgol ac allgyrsiol addas iddynt ynghyd â mynediad at ragor o weithgareddau allgyrsiol.

Byddai'r Cyngor yn dilyn prosesau arferol trwy gefnogi a monitro, er mwyn sicrhau cydymffurfiaeth pob ysgol â'r nodweddion cydraddoldeb.

## 8.3. **Asesiad Effaith Ieithyddol**

Mae canllawiau Llywodraeth Cymru (Cod Trefniadaeth Ysgolion) yn nodi bod angen cynnal asesiad effaith ar yr Iaith Gymraeg fel rhan o unrhyw gynnydd i ad-drefnu ysgolion. Gweler yr asesiad llawn yn **Atodiad B**. Nodai'r asesiad effaith ar yr iaith Gymraeg y rhagwelir y byddai'r cynnig arfaethedig yn cael effaith rhannol ar rai elfennau yng nghyd-destun y Gymraeg, yn bennaf:

- byddai'r cynnig arfaethedig i gau Ysgol Y Garreg a dynodi Ysgol Cefn Coch fel yr ysgol amgen yn golygu y byddai dysgwyr dalgylch Y Garreg yn parhau i gael eu haddysgu mewn ysgol cyfrwng Gymraeg.
- byddai'r cynnig arfaethedig yn golygu y byddai gan ddysgwyr fynediad at gyflenwad uwch yn nhermau staffio a byddent yn rhan o grŵp mwy o gyfoedion o'r un oedran, gallai'r cynnig gryfhau'r cyfleoedd i ddysgwyr o fewn y dosbarth.

- y byddai'r cynnig arfaethedig yn golygu y byddai dysgwyr dalgylch Ysgol Y Garreg yn debygol o ddefnyddio'r Gymraeg mewn cyd-destunau anffurfiol gyda'u cyfoedion y tu hwnt i oriau ysgol.
- y byddai'r cynnig arfaethedig yn golygu y byddai llai o rieni yn debygol o gyfarfod yn ddyddiol yng nghymuned Llanfrothen wrth ddanfon a gollwng plant.

Ar sail yr uchod, o weithredu'r cynnig arfaethedig, rhagwelir na fyddai effaith ar ddefnydd dysgwyr dalgylch Ysgol Y Garreg o'r Gymraeg mewn cyd-destun ffurfiol yn yr ysgol. Serch hynny, rhagwelir y byddai mwy o ddefnydd o'r Gymraeg mewn cyd-destunau anffurfiol y tu hwnt i oriau ysgol.

## **9. CASGLIAD**

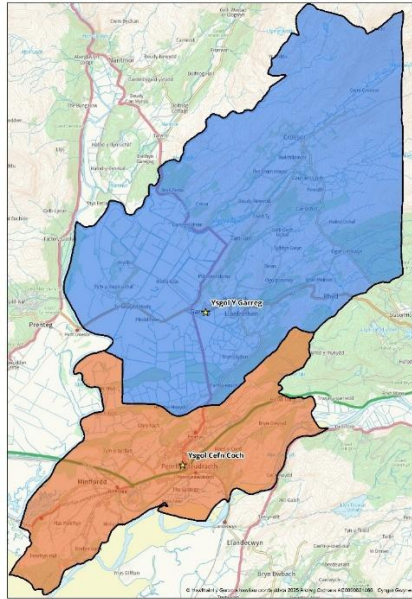
- 9.1. Gan na dderbyniwyd gwrthwynebiad yn ystod y cyfnod gwrthwynebu, a'r ffaith na adnabuwyd opsiwn arall a fyddai'n dod i'r afael a'r prif heriau y mae'r ysgol yn ei wynebu, argymhellir i'r Cabinet i gymeradwyo'r penderfyniad a geisir, sef cadarnhau'n derfynol y cynnig a roddwyd drwy hysbysiad statudol, i gau Ysgol Y Garreg ar 31 Awst 2026 a dynodi Ysgol Cefn Coch fel yr ysgol amgen o 1 Medi 2026, yn unol ag Adran 53 o'r Ddeddf Safonau a Threfniadaeth Ysgolion (Cymru) 2013 a gofynion y Cod Trefniadaeth Ysgolion 11/2018.
- 9.2. Y mae'r Adran Addysg yn parhau i fod o'r farn, a hynny ar ôl cynnal y cyfnod gwrthwynebu, na fyddai'r un o'r opsiynau eraill, gan gynnwys ffederaleiddio, yn mynd i'r afael a'r prif heriau sydd yn wynebu'r ysgol sef –
- niferoedd isel iawn o ddysgwyr.
  - rhagamcanion yn dangos gostyngiad pellach o ddysgwyr.
  - dysgwyr yn cael eu haddysgu mewn dosbarthiadau sydd yn fychan iawn mewn niferoedd gyda dim ond 2 o ddysgwyr mewn un dosbarth a'r dosbarth arall yn wag.
  - cost y pen yn parhau yn uchel iawn o'i gymharu a'r swm cyfartalog yn y sir.

## **10. GOBLYGIADAU'R CYNNIG**

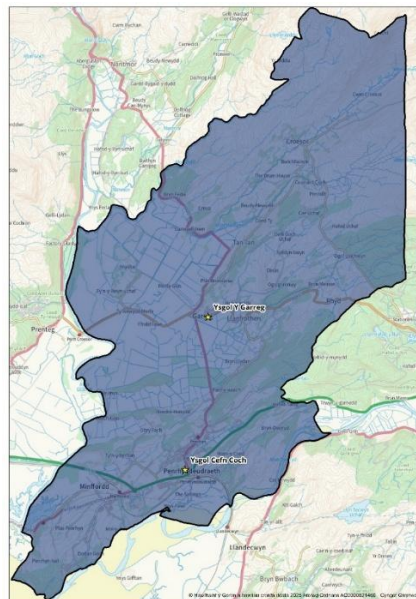
### **10.1. Dysgwyr y dalgylch**

Os bydd y Cabinet yn penderfynu gweithredu'r cynnig, bydd Ysgol Y Garreg yn cau ar 31 Awst 2026 a bydd Ysgol Cefn Coch yn cael ei dynodi fel yr ysgol amgen o 1 Medi 2026. Byddai dalgylch Ysgol Y Garreg yn cael ei addasu i gynnwys ardal dalgylch presennol Ysgol Cefn Coch.

### **Map 1: Dalgylchoedd presennol Ysgol Y Garreg ac Ysgol Cefn Coch**



**Map 2: Dalgylch Ysgol Cefn Coch os gweithredir y cynnig arfaethedig**



## 10.2. Cludiant

Os bydd y Cabinet yn penderfynu gweithredu'r cynnig bydd Ysgol Y Garreg yn cau ar 31 Awst 2026, bydd cludiant i'r ysgol amgen yn cael ei gynnig yn unol â pholisi cludiant Cyngor Gwynedd.

### 10.3. Ystyriaethau Staffio

Pe byddai'r cynnig arfaethedig yn cael ei weithredu, rhagwelir y byddai goblygiadau staffio allasai arwain at ddiswyddiadau. Mae Cyngor Gwynedd wedi datblygu polisi staffio manwl, ar y cyd ag Undebau Llafur a phenaethiaid. Bydd rhaid i unrhyw ddiswyddiadau fyddai'n deillio o'r cynnig hwn gyd-fynd â'r polisi hwnnw. Bydd cyfathrebu clir ac agored yn chwarae rhan greiddiol mewn gweithredu unrhyw gynigion.

## 11. ARGYMHELLIAD

- 11.1. Argymhellir bod y Cabinet yn cymeradwyo'r penderfyniad a geisir sef cadarnhau'n derfynol y cynnig a roddwyd drwy hysbysiad statudol, sef –

“Cau Ysgol Y Garreg ar 31 Awst 2026 a dynodi Ysgol Cefn Coch fel yr ysgol amgen o 1 Medi 2026.”

Yn unol ag adran 53 o'r Ddeddf Safonau a Threfniadaeth Ysgolion (Cymru) 2013 a gofynion y Cod Trefniadaeth Ysgolion 11/18.

## 12. CAMAU NESAF

Yn ddarostyngedig i benderfyniad y Cabinet, dyma gamau nesaf y broses ynghyd ag amserlen;

Mehafin 2026	Rhannu'r penderfyniad terfynol gyda'r holl rhanddeiliaid perthnasol. Cynnal trafodaethau gyda staff Ysgol Y Garreg.
31 Awst 2026	Gweithredu'r cynnig o gau Ysgol Y Garreg.

## 13. BARN Y SWYDDOGION STATUDOL

### Y Swyddog Monitro:

*“Mae'r gwaith yma wedi ei gefnogi gyda chynghor ac arweiniad gan y Gwasanaethau Cyfreithiol. Mae'r adroddiad yn seiliedig ar ganlyniad y cyfnod gwrthwynebu statudol sydd wedi bod yn ei le o dan Rhan 3 o'r Ddeddf Safonau a Threfniadaeth Ysgolion (Cymru) 2013 ac yn cyflwyno cynnig terfynol i gau Ysgol Y Garreg a dynodi Ysgol Cefn Coch fel yr ysgol amgen. Rwy'n fodlon felly gyda priodoldeb y penderfyniad a geisir.”*

### Y Pennaeth Cyllid:

*“Fel nodwyd yn yr adroddiad blaenorol yn Chwefror 2026, mae'n amlwg o'r dystiolaeth sydd wedi ei gasglu nad yw sefyllfa Ysgol y Garreg bellach yn gynaliadwy ac fod angen gweithredu pendant er mwyn mynd i'r afael â'r sefyllfa. Mae canlyniad y gwaith pellach sydd wedi ei gynnwys yn yr*

*adroddiad hwn yn ategu'r casgliad flaenorol a nid oes gennyf wrthwynebiad i'r penderfyniad a geisir."*

#### **14. SYLWADAU'R AELOD LLEOL**

*"Nid oes yr un cynghorydd eisio wynebu'r sefyllfa yma ac mae yn eithriadol o drist gorfod wynebu'r ffaith bod dim plant i fynd i Ysgol Y Garreg yn mis Medi 2026.*

*Mae Ysgol Y Garreg wedi bod yn rhan allweddol o'r gymuned ers dros canrif ac wedi paratoi addysg gwych i blant y fro. Mae yn drist bod y niferoedd wedi gostwng i'r graddau yma. Mae y ddau ddisgybl sydd yn ar ysgol ym Mlwyddyn 6 ac yn symud i Ysgol Uwchradd mis Medi 2026.*

*Fel rhannau eraill o Wynedd ac yn wir y byd gorllewinol mae niferoedd plant wedi gostwng yn sylweddol iawn a trwy reswm yn effeithio nifer y disgyblion sydd ar y gofrestr.*

*Hefyd mae cymdeithas wedi newid a gyda'r hawl wedi ei roddi ers blynyddoedd bellach i rieni edrych ar addysgu eu plant mewn ysgolion o'u dewis, sydd yn aml iawn yn cyd fynd a gwaith a gofal.*

*Credaf ei fod yn bwysig diolch i'r staff am eu ymroddiad i'r dau ddisgybl mewn amgylchiadau anodd ac am gynnig profiadau addysgiadol gwych a difyr iddynt.*

*Hoffwn dynnu sylw at farn y corff llywodraethol sydd wedi ei nodi yn yr adroddiad aeth ger bron y Cabinet ym mis Chwefror 2026 -*

*"Pe bai'r Cyngor yn penderfynu cau'r ysgol, hoffwn eich annog yn gryf i ystyried ailstrwythuro'r adeilad fel canolfan arbenigol ar gyfer disgyblion sy'n cael trafferth setlo mewn ysgolion prif lif, ond nad ydynt yn gymwys ar gyfer Ysgol Anghenion Dysgu Arbennig."*