

# ATODIAD B

**Adroddiad Herio a Chefnogi Perfformiad Adran  
Amgylchedd (hyd at ddiwedd Mawrth 2026).**

**Mesuryddion Gwasanaethau'r Adran Amgylchedd**  
Gwaith dydd i ddydd yr Adran

# Cyfeirnodau y mesurau perfformiad

Cynllunio	Rheolwr – Gwawr Teleri Hughes
C1	Yr amser a gymerir ar gyfartaledd i benderfynu ar gais cynllunio
C2	Yr amser a gymerir ar gyfartaledd i gau ceisiadau am wasanaeth
C3	Nifer o achosion honedig o dorri rheolau cynllunio sydd wedi cau

Polisi Cynllunio	Rheolwr – Rebeca Angharad Jones
PC1	Canran o ymatebion ymgynghoriadau ar geisiadau cynllunio a chynghor cyn cyflwyno cais a roddwyd o fewn amser.

Rheolaeth Adeiladu	Rheolwr – Martin Barrow Evans
RH1	Canran y ceisiadau a benderfynir o fewn amser penodol [5 ac 8 wythnos]
RH2	Nifer o achosion gorfodaeth (ddim yn cynnwys adeiladau peryglus) sydd wedi eu cau/sy'n parhau i fod yn agored
RH3	Nifer o achosion o adeiladau peryglus sydd wedi eu gwneud yn saff ond lle mae dal angen cwblhau gwaith ar y safle

Gwarchod y Cyhoedd – Safonau Masnach a Thrwyddedu	Rheolwr – Andrew Lloyd Parry
SM1	Canran busnesau uchel eu risg sydd wedi cael arolygiad yn unol a'r rhaglen
SM2	Nifer achosion tor-cyfraith troseddol sydd wedi eu hadnabod gan y Gwasanaeth sydd wedi eu datrys
SM3	Yr amser a gymerir ar gyfartaledd i brosesu cais am drwydded tacsï

Gwarchod y Cyhoedd – Iechyd yr Amgylchedd	Rheolwr – Lewis Alun Evans
IA1	Canran o Fusnesau Bwyd sydd yn cyrraedd Safonau Hylendid Bwyd (sgôr o 3 neu uwch)
IA2(a) IA2(b)	Canran o Fusnesau Bwyd sydd wedi cael arolygiad Safonau Bwyd yn unol â'r amser rhaglunedig Canran o Fusnesau Bwyd sydd wedi cael arolygiad Hylendid Bwyd yn unol â'r amser rhaglunedig
IA3	Nifer eiddo preifat sydd wedi derbyn archwiliad sampl dŵr ac asesiadau risg yn unol â'r rhaglen am y flwyddyn

Gwastraff & Ailgylchu	Rheolwr - Chris Rees
G&A1	Perfformiad Ailgylchu Gwynedd
G&A2	Tunelli Gwastraff Gweddilliol
G&A3	Ymholiadau Methu Casgliadau
G&A4	Ystadegau Salwch

Parcio a Gwaith Stryd	Rheolwr – Ceri Hughes Thomas
P&GS1	Yr amser ar gyfartaledd a gymerir i ymateb i gwynion am barcio anghyfreithlon
P&GS2	Canran o apeliadau sydd wedi bod yn llwyddiannus
P&GS3	Nifer o rybuddion ar y stryd/oddi ar y stryd
P&GS4	Nifer y gweithiau gan ymgymerywyr statudol sydd wedi mynd dros yr amserlen wreiddiol

Traffig, Prosiectau a Llwybrau	Rheolwr – Iwan Ap Trefor
T&P1	Nifer o welliannau sydd wedi eu cyflwyno ar y briffordd
T&P2	Nifer o welliannau sydd wedi eu cyflwyno i strwythurau ar rwydwaith llwybrau y sir
T&P3	Nifer o ddefnyddwyr ar rwydwaith llwybrau'r sir

Trafnidiaeth Cyhoeddus	Rheolwr – Rhian Wyn Williams
TC1	Canran o siwrneiau bwys lleol sydd yn cyrraedd ar amser
TC2	Canran o deithwyr sydd yn defnyddio tocyn teithio rhad/talu

Busnes – Swyddfa Cefn	Rheolwr - Alison Wyn Owen
B1	Yr amser a gymerir ar gyfartaledd i brosesu ceisiadau pridiannau tir
B2	Canran galwadau sydd yn derbyn ymateb

Monitro Cyllid	Rheolwr – Dawn Sinclair
MC	Cyfanswm Bidiau Ariannol a Chymharu gyda Bidiau Llwyddiannus

# Cynllunio

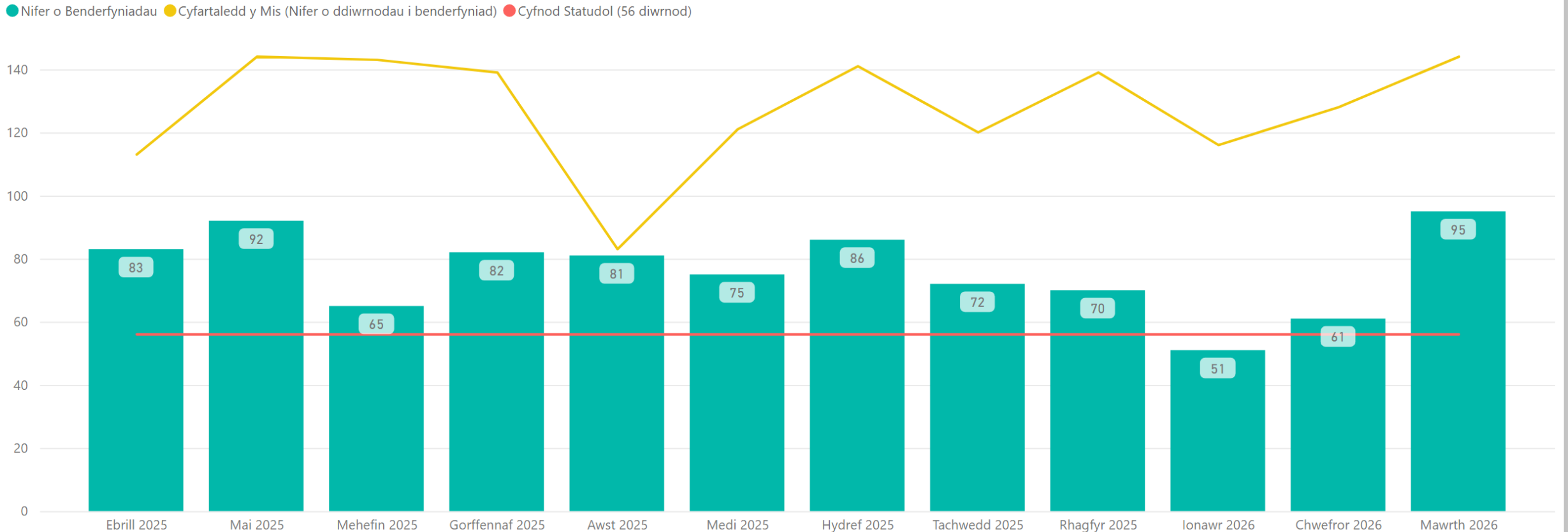
## C1 - Yr amser a gymerir ar gyfartaledd i benderfynu ar gais cynllunio

Enw Rheolwr: Gwawr Teleri Hughes

Pwrpas y Gwasanaeth: Hwyluso datblygiadau priodol/addas er lles cymunedau, yr economi ac amgylchedd

Sylwadau wedi'i cynnwys ar y daenlen nesaf

### Pa mor sydyn mae ceisiadau Cynllunio ar gyfartaledd wedi cymryd i'w penderfynu



# Cynllunio

## C1 - Yr amser a gymerir ar gyfartaledd i benderfynu ar gais cynllunio

### Sylwadau

---

Mae oddeutu 72% o benderfyniadau o fewn yr amser statudol (sef unai o dan 56 diwrnod neu gydag estyniad amser wedi ei gytuno), sydd yn gyson gyda'r cyfnod blaenorol. Mae hyn yn amlygu fod nifer uchel o benderfyniadau yn parhau i gael eu gwneud yn amserol, neu gyda cytundeb o estyniad amser gyda'r ymgeisydd/asiant, er gwaethaf y sefyllfa staffio bresennol a'r ymdrech i glirio llwyth gwaith sy'n sefyll. Fel yr adroddwyd yn y cyfarfod blaenorol, mae un Uwch Swyddog Cynllunio arall yn ymddeol diwedd mis Ebrill, gydag Uwch Swyddog Cynllunio arall yn bwriadu ymddeol diwedd mis Mai. Mae dau Swyddog Cynllunio presennol wedi eu penodi i'r swyddi Uwch Swyddog Cynllunio, ac mae bwriad llenwi'r swyddi Swyddogion Cynllunio yn fewnol a drwy Cynllun Yfory. Mae'r staff presennol yn parhau i weithio'n galed a bydd newidiadau yn parhau i'r cyfnod nesa. 'Rydym hefyd yn gweithio ar nodyn i gylchredeg ar ebyst sydd yn mynd allan i ymgeiswyr/asiantwyr ac Aelodau er mwyn eu hysbysu o'r sefyllfa. Yn y cyfnod diweddaraf (lonawr i ddiwedd Mawrth 2026), derbyniwyd 207 o geisiadau newydd a phenderfynwyd 207 o geisiadau hefyd. Mae'r ddau ffigwr yma eto ychydig yn is na'r hyn adroddwyd ar gyfartaledd yn y cyfnod blaenorol, ac yn sylweddol is na'r adeg yma yn 2025, ond ar y cyfan ystyrir fod y sefyllfa wedi cysoni yn dilyn cyfnod o dderbyn nifer uwch o geisiadau cynllunio.

Mae'r nifer o geisiadau sydd yn y system heb benderfyniad wedi aros yn gyson (543) o ganlyniad i'r un nifer o geisiadau yn cael eu derbyn a'u penderfynu. Mae'r nifer yma ar gyfartaledd yn gynnydd bychan drwy'r flwyddyn ers Ebrill 2025.

Mae'r amser penderfynu ceisiadau ar gyfartaledd dros y cyfnod yma wedi cynyddu o 103 i 132 diwrnod. Nodir fod y ffigwr yma yn cynnwys 2 gais oedd yn sefyll heb benderfyniad oherwydd disgwyl gwybodaeth pellach a llwyth gwaith ac fod dyddiau penderfynu'r ceisiadau yma dros 800 diwrnod sy'n cael effaith ar y ffigwr yma. O hepgor y 2 cais yma, byddai'r cyfartaledd amser penderfynu yn gostwng i 124 diwrnod. Nodir fod y cyfartaledd yma yn uwch yn gyffredinol oherwydd cyfnod o glirio llwyth gwaith Uwch Swyddogion sy'n bwriadu ymddeol yn y misoedd nesaf. Mae 9 cais wedi eu penderfynu o fewn cyfnod dros 500 diwrnod a drwy hepgor y ceisiadau yma mae'r cyfartaledd yn gostwng i 108 diwrnod.

# Cynllunio

## C2 - Yr amser a gymerir ar gyfartaledd i gau ceisiadau am wasanaeth

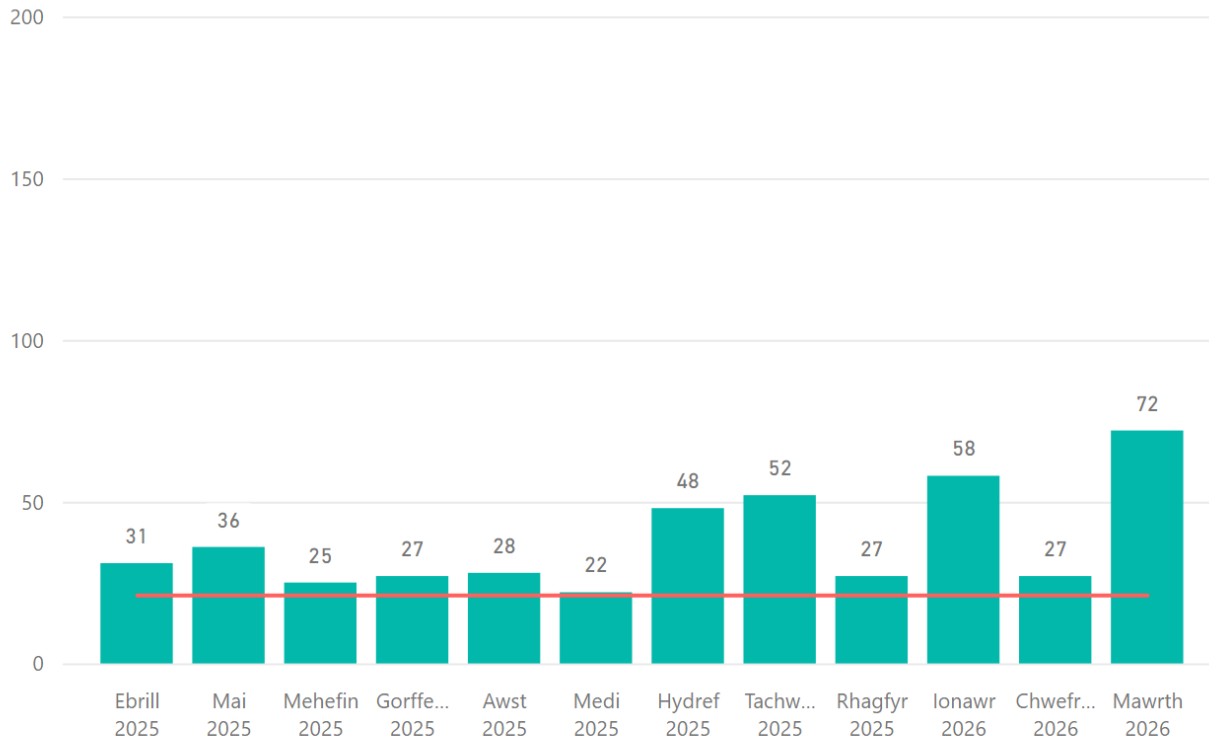
Enw Rheolwr: Gwawr Teleri Hughes

Pwrpas y Gwasanaeth: Hwyluso datblygiadau priodol/addas er lles cymunedau, yr economi ac amgylchedd

Sylwadau wedi'i cynnwys ar y daenlen nesaf

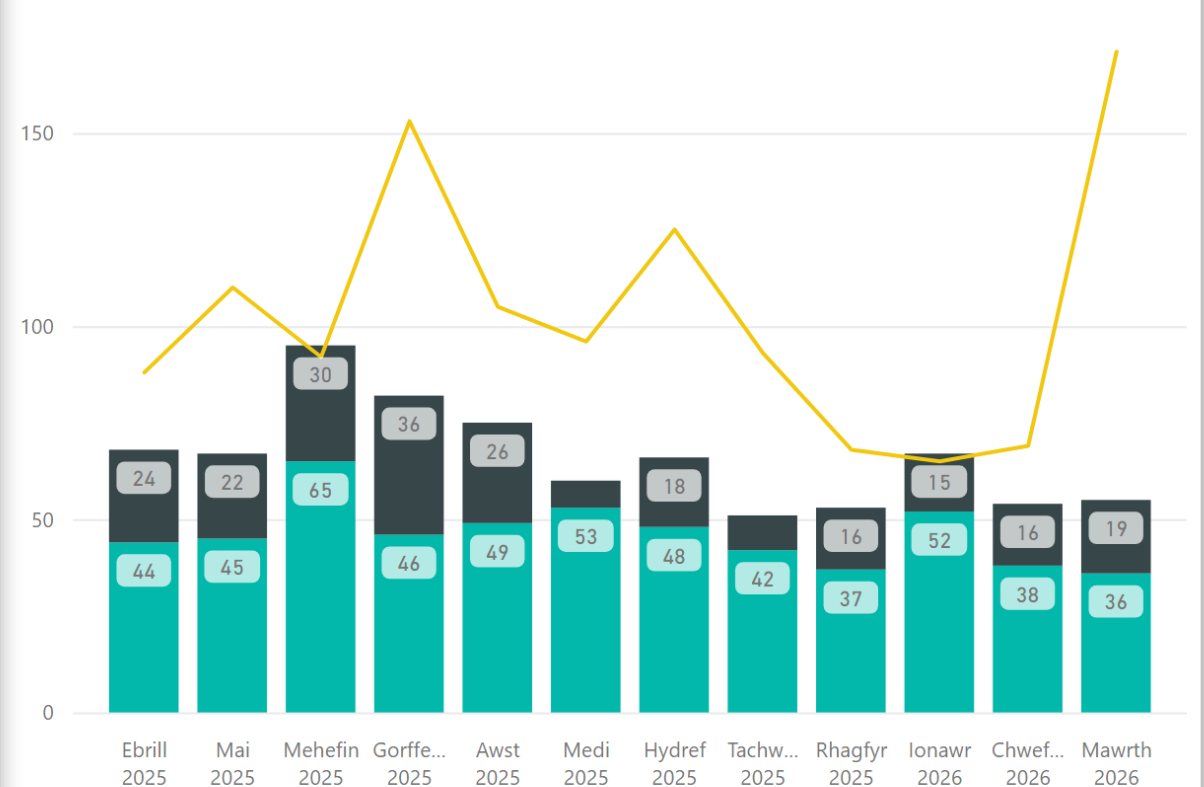
### Diwrnodau i ymateb i gais yn erbyn targed cyfnod statudol 21 diwrnod

● Diwrnodau i ymateb ● Cyfnod Statudol i ymateb (21 diwrnod)



### Nifer Ceisiadau am Wasanaeth

● Ymholiadau Cyffredinol ● Cyngor Ymlaen Llaw (gwasanaeth statudol) ● Nifer wedi cau / ymateb



# Cynllunio

## C2 - Yr amser a gymerir ar gyfartaledd i gau ceisiadau am wasanaeth

### Sylwadau

---

Yn y cyfnod yma, derbyniwyd 176 o ymholiadau a cheisiadau am gyngor ymlaen llaw a chafodd 305 o achosion eu cau (unai oherwydd nad oeddynt yn ddilys neu roedd ymateb wedi ei ddarparu). Wrth edrych yn ôl ar y cyfnod blaenorol, mae i weld fod y llwyth gwaith yn parhau yn gyson. Fel yr amlygir ar y graff, gwelir fod yna nifer uchel o ymholiadau wedi eu cau ym mis Mawrth yn dilyn cyfnod o glirio hen ymholiadau oedd yn parhau heb ymateb, ac mae'r cynnydd yn y nifer o ddyddiau i ymateb yn adlewyrchu hyn. Bydd hyn yn gosod sylfaen fwy sefydlog ar gyfer 2026/27.

Mae'r nifer o ymholiadau sy'n agored wedi cynyddu i 84 o ganlyniad i gyfnod o ddelio gydag ôl-groniad o ymholiadau yn disgwyl eu dilysu.

# Cynllunio

## C3 - Nifer o achosion honedig o dorri rheolau cynllunio sydd wedi cau

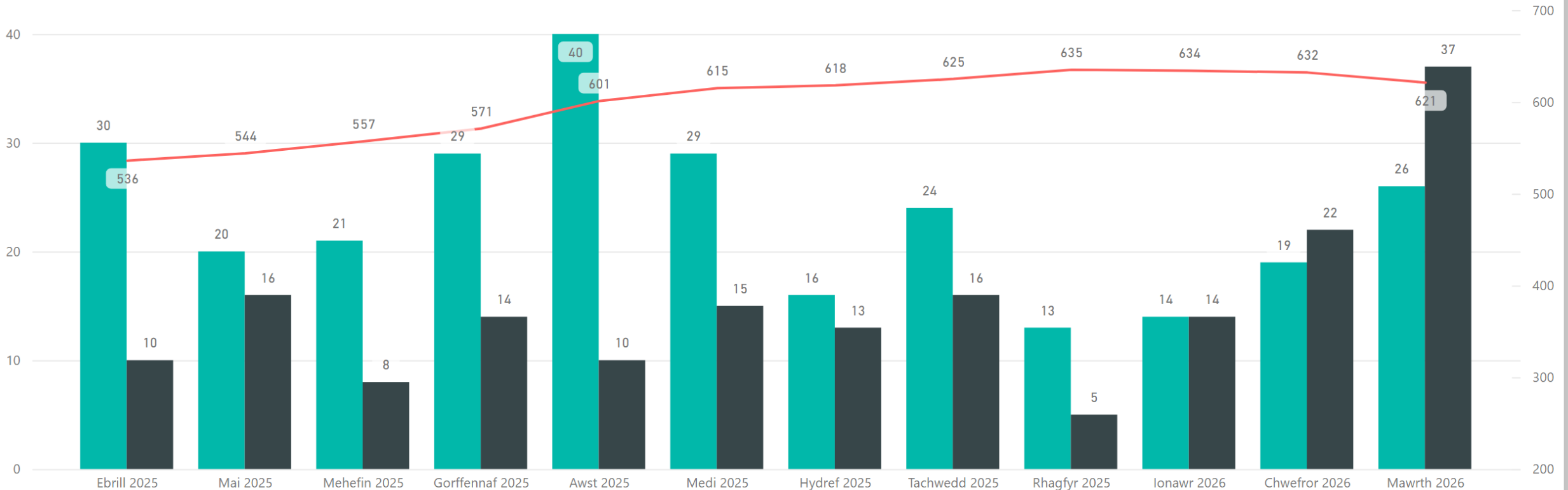
Enw Rheolwr: Gwawr Teleri Hughes

Pwrpas y Gwasanaeth: Hwyluso datblygiadau priodol/addas er lles cymunedau, yr economi ac amgylchedd

Sylwadau wedi'i cynnwys ar y daenlen nesaf

### Achosion honedig o dorri rheolau cynllunio

● Achosion newydd ● Wedi cau ● Nifer cronus ceisiadau sy'n parhau i fod yn Agored



# Cynllunio

## C3 - Nifer o achosion honedig o dorri rheolau cynllunio sydd wedi cau

### Sylwadau

Agorwyd 59 o gwynion newydd a chaewyd 73 o achosion, a nodir fod yna gynnydd bychan o gwynion newydd ar gyfartaledd ers y cyfnod blaenorol, yn benodol ym mis Mawrth, yn ogystal a chynnydd yn y nifer o gwynion sydd wedi eu cau. Nodir fod y nifer o achosion sy'n parhau yn agored yn parhau yn uchel o ganlyniad i'r nifer sydd wedi ei dderbyn.

Fe adroddwyd yn flaenorol fod newidiadau mewnol i staff, ac fod Swyddog wedi ei drosglwyddo i'r Tim Gorfodaeth o'r Tim Rheolaeth Datblygu ers 1 Ionawr 2026 er mwyn cynyddu'r adnoddau o fewn y tîm ac i ddelio gyda'r ôl-groniad a lleihau'r nifer o achosion agored. Mae cymorth gweinyddol hefyd yn cael ei ffurfioli er mwyn rhoi mwy o amser i'r Swyddogion flaenoriaethu a delio gyda'r achosion a chau y rhai sydd ddim angen gweithrediad pellach. Mae cynnydd yn y nifer o gwynion wedi eu cau o ganlyniad i hyn. Mae'r sefyllfa yma yn debygol o newid yn y cyfnod nesaf oherwydd fod y Swyddog ychwanegol wedi ei phenodi fel Uwch Swyddog ac felly yn symud yn ôl i'r Tim Rheolaeth Datblygu.

Cyhoeddwyd 3 rhybudd gorfodaeth, 1 hysbysiad rhybudd gorfodaeth ac mae'r tîm yn parhau yn y broses o ddelio gyda sawl apêl cynllunio yn erbyn rhybuddion gorfodaeth. Mae 7 o rybuddion tramgwydd cynllunio wedi eu cyflwyno lle mae ymchwiliadau yn parhau.

Mae'r gwaith o reoli a monitro arwyddion di-ganiatad / goleuedig yn ein prif ganolfannau yn parhau.

# Polisi Cynllunio

PC1 - Canran o ymatebion i ymgynghoriadau ar geisiadau cynllunio a chyngor cyn cyflwyno cais a roddwyd o fewn amser.

Enw Rheolwr: Rebeca Angharad Jones

Pwrpas y Gwasanaeth: Hwyluso datblygiadau priodol/addas er lles cymunedau, yr economi ac amgylchedd

## Sylwadau

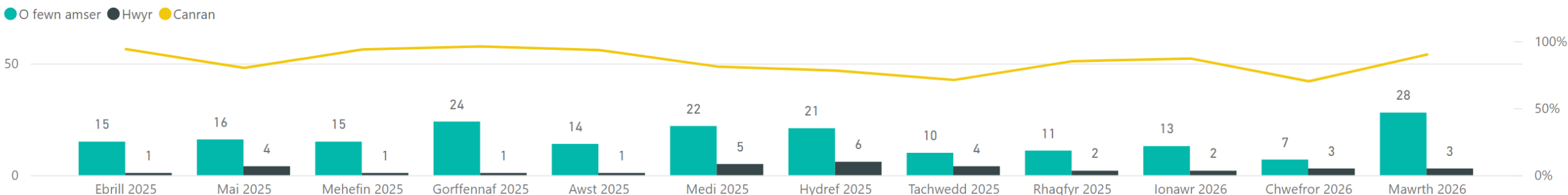
Mae'r data ar gyfer 2025/6 yn parhau i ddangos perfformiad cadarnhaol o ran ymatebion i ymgynghoriadau a gyflwynwyd yn amserol, gydag oddeutu 94% o geisiadau yn derbyn ymateb o fewn amser.

O'r 56 ymgynghoriad ar geisiadau cynllunio a chyngor cyn cyflwyno cais a gyflwynwyd rhwng Ionawr a Mawrth 2026, cyflwynwyd 48 ohonynt o fewn amser (82%). Er fod hynny islaw y cyfartaledd ar gyfer yr un cyfnod y llynedd (97%), pwysleisir fod yr ymatebion oedd y tu hwnt i'r amserlen yn bennaf oherwydd y math o geisiadau a dderbyniwyd. Hynny yw, ceisiadau cymhleth efo llawer o wybodaeth i ystyried cyn paratoi ymateb, ynghyd a phwysau gwaith arall yn cynnwys y gwaith ynghlwm â'r Cynllun Datblygu Lleol newydd.

Dylid nodi nad yw'r ffigurau o reidrwydd yn portreadu'r darlun cyflawn bob amser, gall rhai ceisiadau tra 'wedi'u cwblhau' at ddibenion y dangosydd hwn (gan fod cyngor polisi cynllunio wedi'i ddarparu) arwain at drafodaethau hir a pharhaus gan eu bod yn geisiadau cymhleth sy'n gofyn am fynd i fewnbwn polisi dros gyfnod o amser.

Mae'n bwysig nodi risg tymor byr i canolig o fewn y tîm Polisi Cynllunio, gyda dau arweinydd tîm profiadol iawn yn gadael y Gwasanaeth, un ddiwedd mis Ebrill ac un arall ddiwedd mis Mai. Er bod recriwtio ar y gweill a'r ddwy swydd wedi'u hysbysebu, gyda'r gobaith o allu gwneud penodiadau erbyn canol Mai, mae'n debygol y bydd effaith dros dro ar allu'r tîm i symud ymlaen gyda phrif ffrydiau gwaith. Mae hyn yn cynnwys, gwaith ynghlwm a paratoi'r CDLI, gwaith Erthygl 4, sefydlu Bwrdd Rheoli Maetholion a darparu cyngor polisi amserol ar geisiadau cynllunio. Mae trefniadau lliniaru yn cael eu hystyried ond mae oedi yn y tymor byr yn anochel.

## Ymatebion i ymgynghoriadau ar geisiadau cynllunio

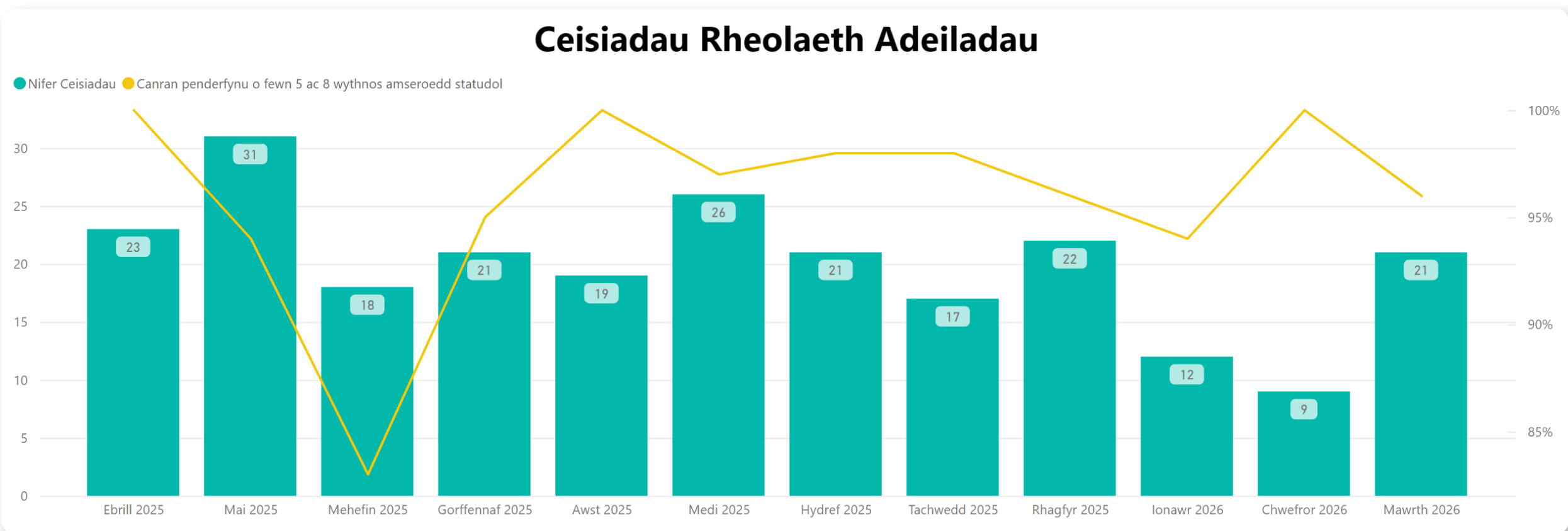


# Rheolaeth Adeiladu

## RH1 - Canran y ceisiadau a benderfynir o fewn amser penodol [5 ac 8 wythnos]

**Enw Rheolwr:** Martin Barrow Evans **Pwrpas y Gwasanaeth:** Sicrhau bod gwaith adeiladu'n bodloni'r safonau iechyd a diogelwch rhesymol ar gyfer pobl mewn neu o gwmpas adeiladau, mynediad i gyfleusterau a chadwraeth ynni.

Sylwadau wedi'i cynnwys ar y daenlen nesaf



# Rheolaeth Adeiladu

## RH1 - Canran y ceisiadau a benderfynir o fewn amser penodol [5 ac 8 wythnos]

**Enw Rheolwr:** Martin Barrow Evans **Pwrpas y Gwasanaeth:** Sicrhau bod gwaith adeiladu'n bodloni'r safonau iechyd a diogelwch rhesymol ar gyfer pobl mewn neu o gwmpas adeiladau, mynediad i gyfleusterau a chadwraeth ynni.

### Sylwadau

Mae'r Gwasanaeth wedi dangos perfformiad da o ran penderfyniadau a wnaed ar geisiadau o fewn yr amserlenni statudol yn 2025/26. Mae hyn er yr heriau a gyflwynwyd yn sgil cyflwyno Deddf Diogelwch Adeiladu 2022 sy'n cynnwys yr angen i Swyddogion gofrestru gyda'r Rheoleiddiwr Diogelwch Adeiladu fel 'Arolygwyr Adeiladu Cofrestredig', a'r gofyn iddynt fod yn gymwys (drwy basio arholiadau) a chofrestru i allu ymarfer yn y sector.

Mae trefniadau cefnogi a hyfforddiant, gan gynnwys cynllun gweithlu ar gyfer y tîm, ar waith i gefnogi datblygiad staff a gwneud y mwyaf o'r lefelau cymhwysedd o fewn y Gwasanaeth. Rydym wedi llwyddo i recriwtio Arolygydd Adeiladu dan hyfforddiant yr LABC ar secondiad 2 flynedd a ariennir gan Lywodraeth Cymru.

Dylid nodi hefyd fod achos gorfodaeth mewn perthynas â Gwesty'r Corbett Arms sy'n parhau, hefyd wedi cyflwyno heriau ac wedi gofyn am swm sylweddol o amser a mewnbwn staff.

Mae'r Gwasanaeth wedi gwella ei gyfran o'r farchnad o 72% i 78% wrth dderbyn ceisiadau am reoliadau adeiladu, mewn cystadleuaeth â'r sector breifat (Registered Building Control Approvers).

Bydd gofynion newydd ar gyfer Deiliaid Dyletswydd o dan Ddeddf Diogelwch Adeiladu 2022 yn dod i rym ym mis Gorffennaf a fydd yn effeithio ar y broses ymgeisio Rheolaeth Adeiladu.

Bydd y cyflwyniad cyfreithiol drwy'r Rheoliadau Adeiladu ar gyfer deiliaid dyletswydd penodedig (Cleient, Prif Ddylunydd a phrif gontractwr) yn rhoi cyfrifoldeb cyfreithiol am gydymffurfio â'r Rheoliadau Adeiladu. Gall hyn effeithio ar amseroedd penderfynu i ddilysu ceisiadau rheoliadau adeiladu ac ymestyn amseroedd cofnodi arolygu safle parhaus ac ardystio cam cwblhau terfynol. Mae gwaith paratoi ar y gweill gyda'r system swyddfa gefn, a hysbysu cleientiaid, dylunwyr a chontractwyr o'r newidiadau sydd i ddod.

Mae'r Gwasanaeth a'r Uwch Reolwyr wedi mynychu gweithdai gyda Phartneriaethau Lleol sydd wedi eu penodi gan Lywodraeth Cymru i gynnal Adolygiad Rheolaeth Adeiladu ar y farchnad gymysg, lle mae disgwyl adroddiad a chanfyddiadau ddiwedd 2026 a fydd yn gosod cyfeiriad Gwasanaethau Rheolaeth Adeiladu i'r dyfodol.

# Rheolaeth Adeiladu

RH2 - Nifer o achosion gorfodaeth (ddim yn cynnwys adeiladau peryglus) sydd wedi eu cau/sy'n parhau i fod yn agored

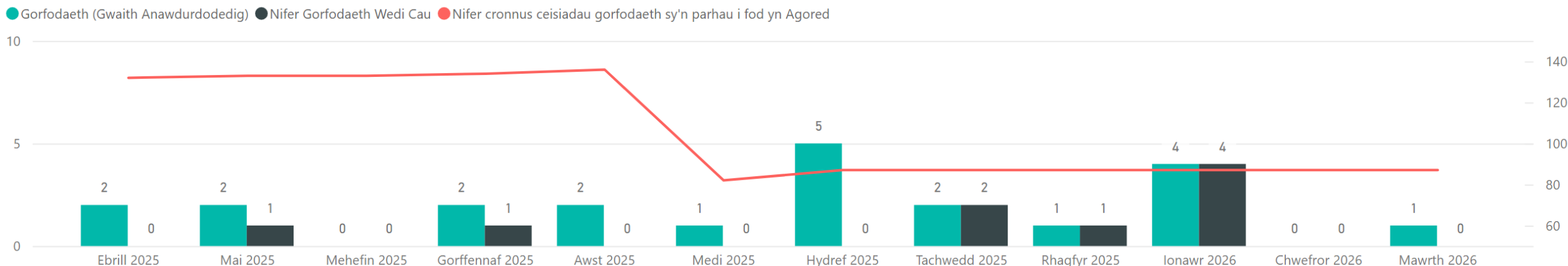
**Enw Rheolwr:** Martin Barrow Evans **Pwrpas y Gwasanaeth:** Sicrhau bod gwaith adeiladu'n bodloni'r safonau iechyd a diogelwch rhesymol ar gyfer pobl mewn neu o gwmpas adeiladau, mynediad i gyfleusterau a chadwraeth ynni.

## Sylwadau

Yn ystod cyfnod 2025/2026 mae'r Gwasanaeth wedi cofrestru 22 achos/cais o waith anawdurdodedig, ac mae 13 achos ohonynt wedi'u cau. Mae nifer yr achosion agored bellach yn 87, sy'n tynnu sylw at yr heriau o ddelio â'r llwyth gwaith presennol tra'n cydbwysu'r amser sydd ar gael ar gyfer elfennau o'r Gwasanaeth sy'n ymwneud â denu ffioedd ac elfennau lle nad oes modd denu ffioedd.

Yn ystod y chwarter diwethaf rydym wedi darparu trefniadau llif gwaith newydd, hyfforddiant staff, ac adroddiadau misol ar gyfer Arolygwyr Adeiladu lle mae nifer o achosion agored wedi'u cau. Wrth symud ymlaen oherwydd y newidiadau a wnaed, rydym yn rhagweld parhad o'r gwelliant cau ffeiliau lle bo'n berthnasol. Ar hyn o bryd mae'r Gwasanaeth yn gweithio ar ddogfen bolisi newydd a gweithdrefnau gorfodi yn unol â newidiadau deddfwriaeth newydd Deddf Diogelwch Adeiladu 2022, a fydd yn dod i rym ym mis Gorffennaf 2026.

## Achosion gorfodaeth



# Rheolaeth Adeiladu

RH3 - Nifer o achosion o adeiladau peryglus sydd wedi eu gwneud yn saff ond lle mae dal angen cwblhau gwaith ar y safle

**Enw Rheolwr:** Martin Barrow Evans **Pwrpas y Gwasanaeth:** Sicrhau bod gwaith adeiladu'n bodloni'r safonau iechyd a diogelwch rhesymol ar gyfer pobl mewn neu o gwmpas adeiladau, mynediad i gyfleusterau a chadwraeth ynni.

## Sylwadau

Mae'n bwysig tanlinellu fod adeiladau peryglus yn cael eu gwneud yn ddiogel o fewn 24 awr er mwyn diogelu'r cyhoedd. Yn ystod 2025/2026 mae'r Gwasanaeth wedi delio â 33 achos o adeilad peryglus sydd wedi'u gwneud yn ddiogel o fewn 24 awr, gyda 24 achos wedi'u cau. Nid yw achosion adeiladu peryglus ar gau nes bod y gwaith sydd angen ei wneud ar y safle wedi'i gwblhau. Felly, gyda'r 52 achos oedd dal ar agor ar ddiwedd y cyfnod, bu camau gan y Gwasanaeth i wneud yr adeilad yn ddiogel o safbwynt diogelwch y cyhoedd, ond fod angen cwblhau'r gwaith ar y safle neu adennill costau.

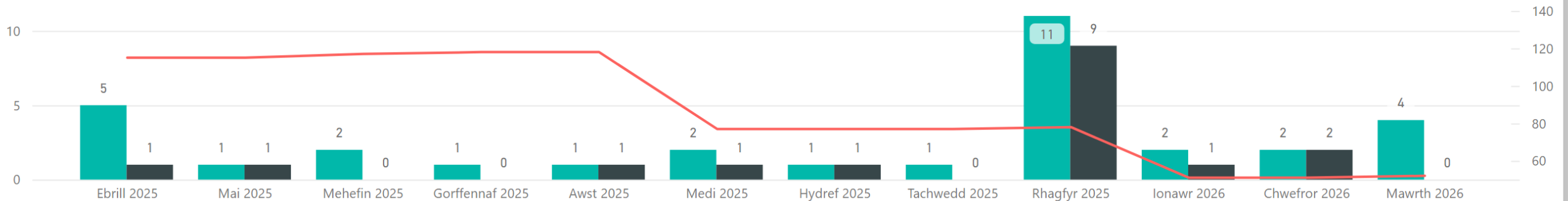
Rhaid nodi y gall achosion aros ar agor lle mae'r adeilad wedi'i wneud yn ddiogel ac mae'r gwaith ar y safle wedi'i gwblhau, mewn achosion lle mae'r Gwasanaeth wedi gorfod cymryd camau i gyflawni a thalu am waith o ganlyniad i gamau cyfreithiol sy'n ofynnol i adennill costau.

Yn ystod y chwarter diwethaf rydym wedi darparu trefniadau llif gwaith newydd, hyfforddiant staff, ac adroddiadau misol ar gyfer Arolygwyr Adeiladu lle mae nifer o achosion agored wedi'u cau. Wrth symud ymlaen oherwydd y newidiadau a wnaed, rydym yn rhagweld parhad o'r gwelliant sy'n cau ffeiliau lle bo'n berthnasol.

Mae achos gyda'r strwythur peryglus yng Ngwesty'r Corbett Arms yn Nhywyn yn parhau, ac wedi gofyn am fewnbwn sylweddol gan y Gwasanaeth mewn cydweithrediad â Gwasanaethau eraill y Cyngor ac mae'n enghraifft o'r gost sylweddol bosibl i'r Cyngor o ran sicrhau diogelwch y cyhoedd.

## Achosion strwythurau peryglus

● Strwythurau peryglus ● Nifer Strwythurau Peryglus Wedi Cau ● Nifer cronus ceisiadau strwythurau peryglus sy'n parhau i fod yn Agored



# Gwarchod y Cyhoedd - Safonau Masnach a Thrwyddedu

SM1 - Canran busnesau uchel eu risg sydd wedi cael arolygiad yn unol â'r rhaglen.

Enw Rheolwr: Andrew Lloyd Parry

**Pwrpas y Gwasanaeth:** Diogelu iechyd a lles y cyhoedd rhag arferion busnes sydd â'r potensial o fod yn niweidiol, drwy sicrhau bod busnesau yn mabwysiadu ac yn cynnal trefnau ac yn cydymffurfio â'r gofynion cyfreithiol sy'n berthnasol i'w busnes. Monitro, dylanwadu a sicrhau safonau iechyd a lles anifeiliaid, atal heintiau peryglus a sicrhau ôl-rhain anifeiliaid fferm.

## Sylwadau

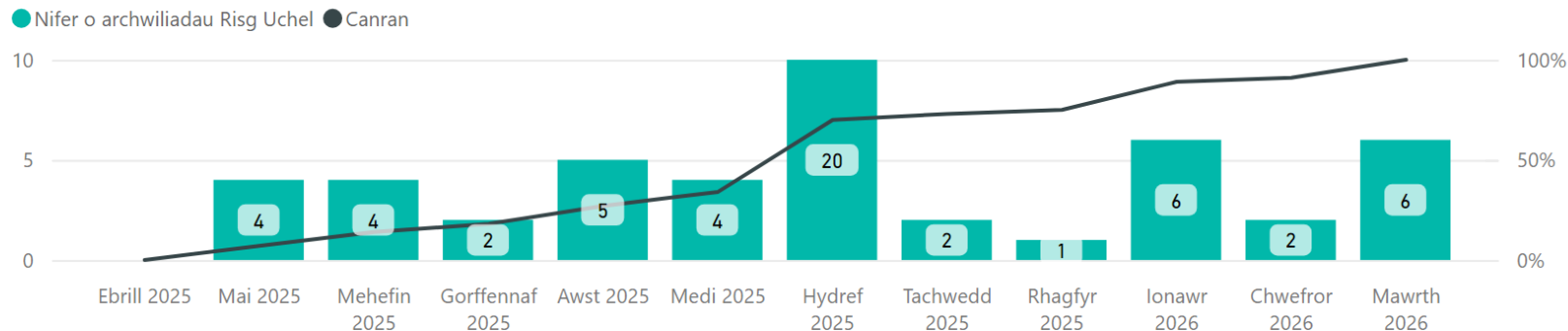
Cwblhawyd 100% o'r archwiliadau risg uchel oedd wedi eu pennu ar gyfer y flwyddyn. Roedd 56 eiddo categori 'risg uchel' wedi cael eu hadnabod ar draws y Gwasanaeth ar gyfer 2025-26. Roedd rhain yn eiddo/busnesau sydd yn cael eu hadnabod fel risg uchel oherwydd cymhlethdod/risg gweithgaredd busnes, neu fod hanes a phryder o ddiffyg cydymffurfiaeth gyda Rheoliadau Safonau Masnach dros gyfnod o amser.

Roedd canran o archwiliadau sy'n cael eu cwblhau yn isel hyd nes mis Hydref gan nad oedd pwrpas archwilio'r 19 eiddo oedd yn cael eu trwyddedu i storio tân gwyllt nes byddent yn derbyn y stoc ac yn storio'r tân gwyllt ar yr eiddo.

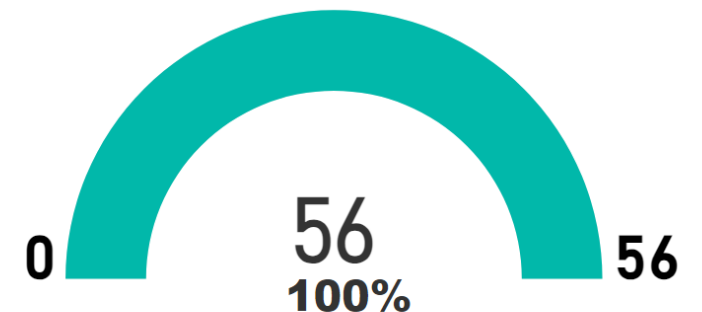
Roedd y 37 eiddo oedd yn weddill yn disgyn i'r tîm Iechyd Anifeiliaid, ac felly yn archwiliadau fferm. Cafodd sawl archwiliad fferm eu dal nôl hyd nes bod yr anifeiliaid yn cael eu casglu fewn oddi ar y tir - i'n galluogi i gael golwg manwl ar y stoc a sicrhau bod cyfleusterau addas ar gyfer yr anifeiliaid.

Yn falch o allu adrodd fod y Gwasanaeth wedi gallu cyrraedd y targed o 100% - ac hyn wedi ei gyflawni er fod y tîm Iechyd a Lles Anifeiliaid wedi gorfod gweithredu am bron i 6 mis hefo 1 swyddog gorfodaeth i ffrwdd ar salwch tymor hir.

## Archwiliadau Risg Uchel



## Archwiliadau yn erbyn y rhaglen waith Ebrill 2025 - Mawrth 2026



# Gwarchod y Cyhoedd - Safonau Masnach a Thrwyddedu

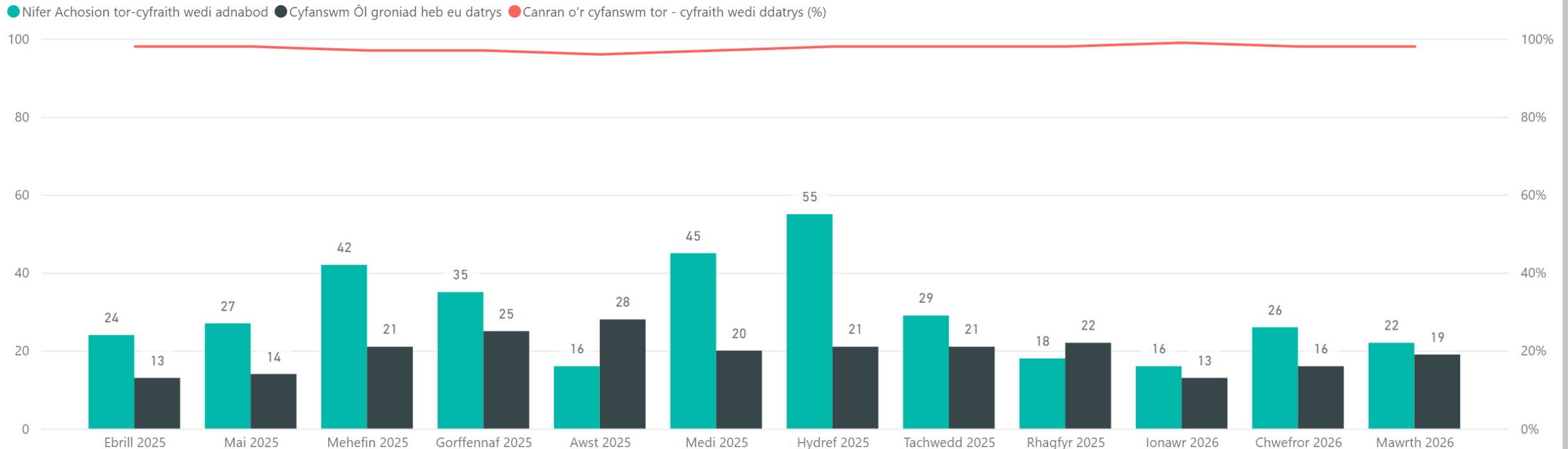
SM2 - Canran achosion tor-cyfraith troseddol sydd wedi eu hadnabod gan y Gwasanaeth sydd wedi eu datrys

Enw Rheolwr: Andrew Lloyd Parry

**Pwrpas y Gwasanaeth:** Diogelu iechyd a lles y cyhoedd rhag arferion busnes sydd â'r potensial o fod yn niweidiol, drwy sicrhau bod busnesau yn mabwysiadu ac yn cynnal trefnau ac yn cydymffurfio â'r gofynion cyfreithiol sy'n berthnasol i'w busnes. Monitro, dylanwadu a sicrhau safonau iechyd a lles anifeiliaid, atal heintiau peryglus a sicrhau ôl-rhain anifeiliaid fferm.

Sylwadau wedi'i cynnwys ar y daenlen nesaf

## Canran achosion tor-gyfraith



# Gwarchod y Cyhoedd - Safonau Masnach a Thrwyddedu

SM2 - Canran achosion tor-cyfraith troseddol sydd wedi eu hadnabod gan y Gwasanaeth sydd wedi eu datrys

Enw Rheolwr: Andrew Lloyd Parry

**Pwrpas y Gwasanaeth:** Diogelu iechyd a lles y cyhoedd rhag arferion busnes sydd â'r potensial o fod yn niweidiol, drwy sicrhau bod busnesau yn mabwysiadu ac yn cynnal trefnau ac yn cydymffurfio â'r gofynion cyfreithiol sy'n berthnasol i'w busnes. Monitro, dylanwadu a sicrhau safonau iechyd a lles anifeiliaid, atal heintiau peryglus a sicrhau ôl-rhain anifeiliaid fferm.

## Sylwadau

Mae achosion o dor-cyfraith troseddol yn cael eu hadnabod drwy gyfuniad o adroddiadau/pryderon/cwynion sy'n dod i sylw'r Gwasanaeth gan aelodau'r cyhoedd a busnesau, yn ogystal â gwaith rhagweithiol rydym yn ei adnabod fel rhan o archwiliadau i fusnesau. Mae'r mesur yn ogystal yn ystyried y cyfanswm ôl-groniad o ddiffyg cydymffurfiaeth sy'n parhau yn agored ers i'r mesur ddod yn weithredol (01/04/2024), ac mae'r Gwasanaeth yn gweithio arnynt i geisio datrys.

Mae tor-cyfraith troseddol yn cael ei ystyried fel 'torri unrhyw ddeddfwriaeth droseddol y mae Swyddogion Safonau Masnach Gwynedd wedi eu hawdurdodi i orfodi'. Nid yw hyn yn cynnwys materion tor-cyfraith sifil.

I grynhoi'r 12 mis diwethaf, mae'r tîm Iechyd a Lles Anifeiliaid wedi parhau â'r gwaith o ymateb i geisiadau am wasanaeth yn ymwneud â materion iechyd a lles anifeiliaid ynghyd â chynnal archwiliadau rhaglunedig i ganolfannau casglu, marchnadoedd da byw ac archwiliadau rhaglunedig yn ymwneud â hylendid a diogelwch bwyd amaeth.

Mi fu raid i'r Gwasanaeth erlyn 1 ffermwyr yn Llys yr Ynadon am fethiant i sicrhau gofal o'i stoc, gan achosi niwed diangen iddynt. Oherwydd difrifoldeb y troseddu, cafodd yr achos ei gyfeirio i Lys y Goron ar gyfer y ddeddfryd, gyda'r unigolyn wedi ei atal rhag cadw anifeiliaid am gyfnod o 10 mlynedd.

Mae'r tîm Gwarchod Defnyddwyr wedi parhau i flaenoriaethu gwaith drwy ymateb i gudd-wybodaeth yn ymwneud â gwerthiant nwyddau anghyfreithlon ar draws y sir - yn bennaf tobacco a fêps.

Ym mis Chwefror 2025, mi fu'r tîm yn llwyddiannus yn diogelu rhybudd cau am gyfnod o 3 mis (uchafswm amser a ganiateir) ar eiddo ym Mangor o dan y Ddeddf Ymddygiad Gwrth-gymdeithasol, Troseddu a Heddlu 2014 - roedd hyn yn dilyn ymchwiliad parhaus dros gyfnod o amser i ymarferion masnachu'r siop. Yn ychwanegol i ymateb i geisiadau am wasanaeth sy'n ymwneud ag ymarferion masnachu busnesau, cynnal archwiliadau penodol ayyb, mae'r tîm yn ogystal wedi bod yn rhan o sawl ymgyrch aml-asiant yn targedu siopau'r Stryd Fawr sy'n gysylltiedig â landeru arian, derbyn arian parod yn unig ayyb.

# Gwarchod y Cyhoedd - Safonau Masnach a Thrwyddedu

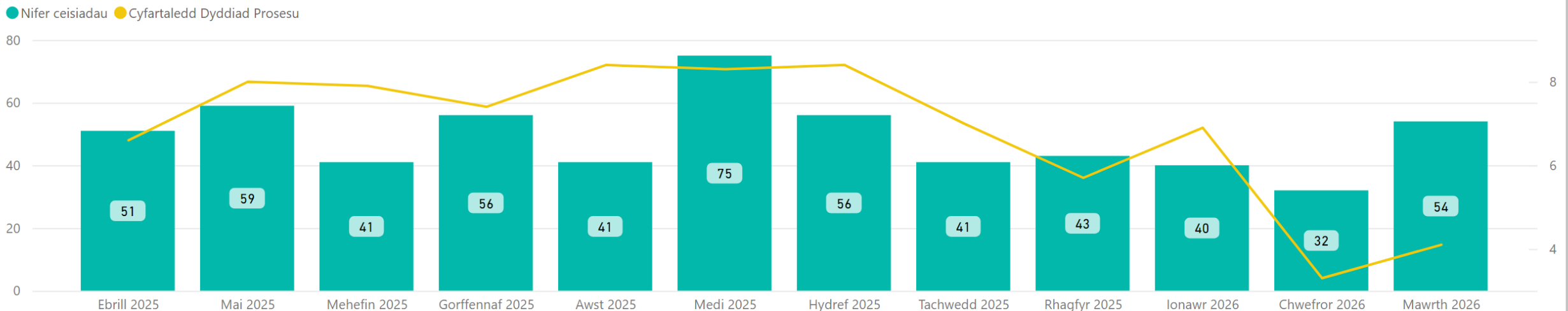
## SM3 - Yr amser a gymerir ar gyfartaledd i brosesu cais am drwydded tacsî

**Enw Rheolwr:** Andrew Lloyd Parry **Pwrpas y Gwasanaeth:** Sicrhau fod gweithgareddau trwyddedig yn ymwneud a thacsis, alcohol, gamblo ac adloniant yn cael ei darparu mewn ffordd sy'n gwarchod y cyhoedd ac yn cefnogi busnesau.

### Sylwadau

Mae'r data ar gyfer y 12-mis diwethaf yn cadarnhau fod perfformiad cadarnhaol a bod amser cyfartaledd prosesu ceisiadau yn hynod effeithlon, sef rhwng 3.3 diwrnod ac 8.4 diwrnod. Mae'r gwaith o brosesu cais am drwydded tacsî yn dasg sydd wedi cael ei flaenoriaethu ers sawl blwyddyn bellach oddi fewn y Gwasanaeth. Mae'r cyfartaledd dyddiad prosesu yn cael ei gyfrifo gan ddefnyddio'r nifer o ddiwrnodau prosesu o'r amser mae'r cais yn cael ei ystyried yn gyflawn - hynny ydy fod pob dogfen angenrheidiol wedi ei dderbyn. Mae'r nifer o geisiadau mae'r gwasanaeth yn ei dderbyn, a'r cyfartaledd dyddiad prosesu yn amlygu i fod yn eithaf cyson ers peth amser bellach, ac yn werth ei amlygu o ystyried y gwahanol agweddau eraill sydd yn gysylltiedig a'r gwaith Trwyddedu.

### Ceisiadau Trwyddedau Tacsî ac Amser Prosesu



# Gwarchod y Cyhoedd - Iechyd yr Amgylchedd

IA1- Canran o Fusnesau Bwyd sydd yn cyrraedd Safonau Hylendid Bwyd (sgôr o 3 neu uwch)

Enw Rheolwr: Lewis Alun Evans

**Pwrpas y Gwasanaeth:** Sicrhau fod bwyd a diod gaiff ei werthu i'w fwyta a'i yfed gan bobl, sy'n cael ei gynhyrchu, ei storio, ei ddsbarthu, ei drin neu ei ddefnyddio yn y Sir yn rhydd o unrhyw berygl i iechyd a diogelwch y defnyddiwr ac yn cydymffurfio gyda gofynion cyfansoddiadol a labelu. Sicrhau fod gweithleoedd y Sir yn saff i weithwyr, defnyddwyr a chwsmeriaid a fod cyflogwyr yn cwrdd a gofynion iechyd a diogelwch. Atal achosion o glefyd trosglwyddadwy rhai codi a lle nad yw hyn yn bosib, atal lledaeniad clefyd trosglwyddadwy ymysg y boblogaeth.

## Sylwadau

Ar 31/03/26, roedd 2,072 o fusnesau bwyd wedi cofrestru gyda Chyngor Gwynedd. O'r rhain roedd 2,046 (98.75%) yn cyrraedd safon hylendid bwyd boddhaol neu uwch a 26 ddim yn cwrdd â'r safon (1.25%).

Dylai fod pob eiddo sydd ddim yn cyrraedd safon hylendid bwyd boddhaol yn derbyn ail-ymweliad o fewn 3 mis o'r archwiliad gwreiddiol er mwyn sicrhau fod safonau wedi gwella.

Er mwyn tynnu sylw at y maes yma ac i annog y cyhoedd i wirio sgoriau busnesau mae'r Gwasanaeth yn cydweithio gyda'r Gwasanaeth Cyfathrebu i gefnogi ymgyrchoedd cenedlaethol dan arweiniad yr Asiantaeth Safonau Bwyd ynghyd â chyhoeddi negeseuon rhagweithiol ein hunain ar gyfrifon cymdeithasol y Cyngor.

Gellir gweld sgor hylendid bwyd busnesau bwyd Gwynedd drwy ddilyn y linc: <https://ratings.food.gov.uk/cy>

**Canran busnesau bwyd  
gyda sgôr o 3 neu uwch**

**99%**

# Gwarchod y Cyhoedd - Iechyd yr Amgylchedd

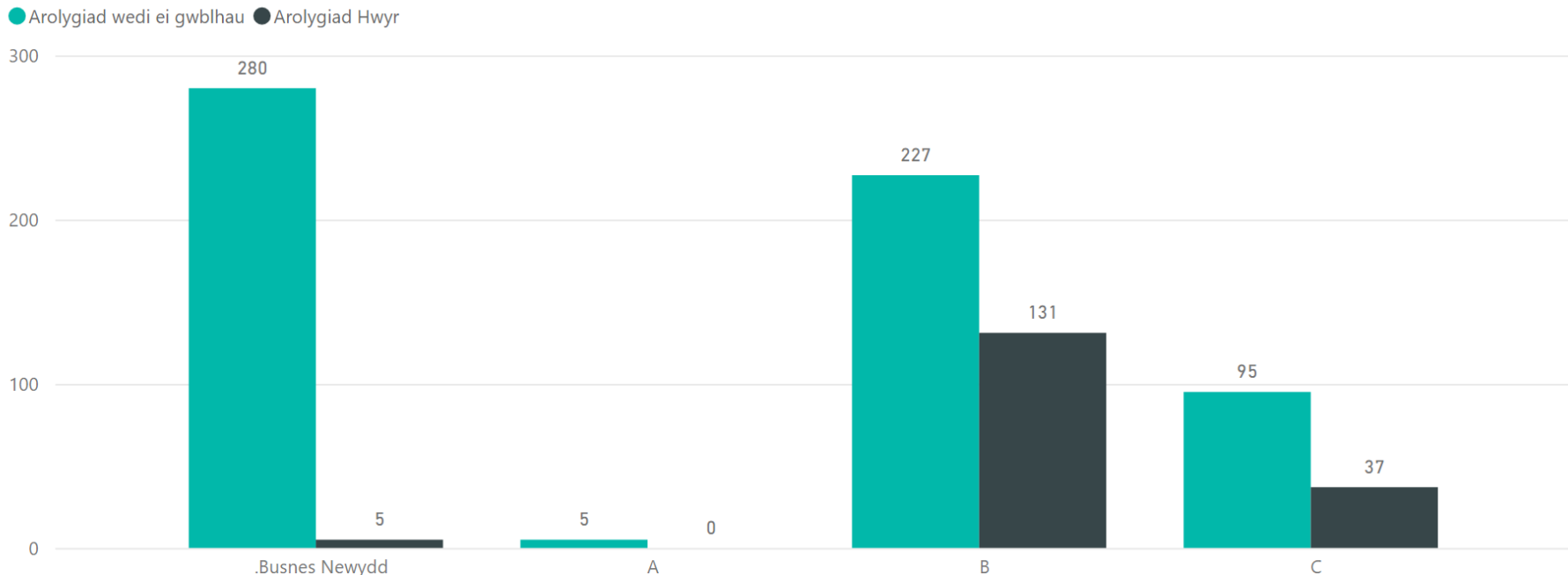
IA2(a) - Canran fusnesau bwyd sydd wedi cael arolygiad Safonau Bwyd yn unol ar amser rhaglunedig.

Enw Rheolwr: Lewis Alun Evans

**Pwrpas y Gwasanaeth:** Sicrhau fod bwyd a diod gaiff ei werthu i'w fwyta a'i yfed gan bobl, sy'n cael ei gynhyrchu, ei storio, ei ddosbarthu, ei drin neu ei ddefnyddio yn y Sir yn rhydd o unrhyw berygl i iechyd a diogelwch y defnyddiwr ac yn cydymffurfio gyda gofynion cyfansoddiadol a labelu. Sicrhau fod gweithleoedd y Sir yn saff i weithwyr, defnyddwyr a chwsmeriaid a fod cyflogwyr yn cwrdd a gofynion iechyd a diogelwch. Atal achosion o glefyd trosglwyddadwy rhai codi a lle nad yw hyn yn bosib, atal lledaeniad clefyd trosglwyddadwy ymysg y boblogaeth.

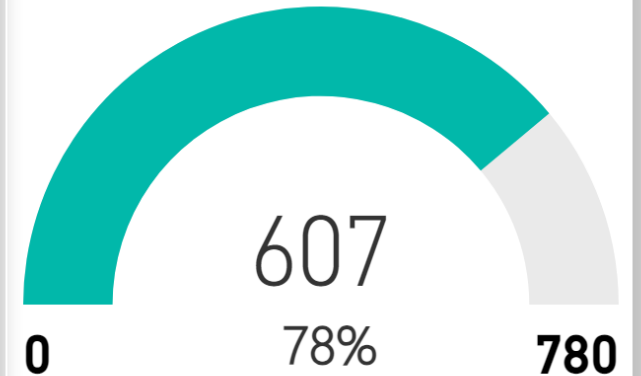
Sylwadau wedi'i cynnwys ar y daenlen nesaf

## Archwiliadau Safonau Bwyd Ebrill 2025 - Mawrth 2026



## Arolygiadau wedi eu cwblhau yn erbyn y rhaglen

Cyfnod Ebrill 2025 - Mawrth 2026



# Gwarchod y Cyhoedd - Iechyd yr Amgylchedd

IA2(a) - Canran fusnesau bwyd sydd wedi cael arolygiad Safonau Bwyd yn unol ar amser rhaglunedig.

## Sylwadau

Mae newidiadau sylweddol wedi bod yn nhrefniadau'r gwasanaeth dros y dair blynedd diwethaf. Fe fu i un swydd gael ei dorri o'r strwythur yn 2024, mae nifer o swyddogion profiadol wedi gadael a bu newidiadau yn strwythur rheolaethol gwasanaethau gwarchod y cyhoedd ddechrau 2025. Golyga hyn nad ydym yn medru cyflawni ein rhaglen archwiliadau diogelwch bwyd yn unol â'r gofynion. Rydym wedi bod ac yn parhau i flaenoriaethu archwiliadau busnesau bwyd risg uchel / uwch a busnesau newydd.

Nodir fod yr Asiantaeth Safonau Bwyd (ASB) wedi cynnal archwiliad o'r Gwasanaeth Bwyd yn ystod Hydref 2024, ac wedi codi pryderon ynglŷn a'r diffyg adnoddau a ddarperir ar gyfer y gwaith. O ganlyniad, mae'r ASB yn datgan nad yw'r Cyngor yn cwrdd â'i ddyletswyddau statudol o ran amllder archwiliadau safonau bwyd a hylendid bwyd (gweler B&D2(B)). I gyfarch hyn mae'r Gwasanaeth wedi buddsoddi yn y gweithlu drwy drefnu fod 3 swyddog di-brofiad yn eistedd cymhwyster fydd yn eu galluogi i gwblhau dyletswyddau statudol. Rydym hefyd wedi manteisio ar 'Gynllun Yfory' y Cyngor a phenodi hyfforddai gwarchod y cyhoedd. Yn ogystal, rydym yn ymchwilio i'r posibilrwydd o fabwysiadu trefniadau mwy effeithiol o weithio, er enghraifft, defnydd offer cofnodi gwaith allan yn y maes (tabledi, ffonau symudol).

Yn 2026/27 bydd trefn asesu risg newydd yn cael ei fabwysiadu gan Gynghorau Cymru ar gyfer safonau bwyd. Mae'r drefn eisoes yn weithredol yn Lloegr a Gogledd Iwerddon ac wedi ei dreialu mewn 2 Gyngor yng Nghymru. Yr ASB sy'n gyfrifol am gyflwyno'r newid ac maent wedi datgan ei fod y newid mwyaf i'r model gweithredu safonau bwyd ar gyfer rheolaethau swyddogol mewn perthynas a chyfraith bwyd ers 30 mlynedd. Un nod o ddiwygio'r model gweithredu oedd lleihau y gofyn gorfodaeth cyfraith bwyd gan Lywodraethau Lleol. Mae'r adborth dechreuol yn cynnig y bydd angen mwy o adnodd i weithredu'r model diwygiedig nag oedd angen i weithredu'r un presennol. Rydym am fabwysiadu'r drefn newydd yn ystod mis Ebrill eleni.

# Gwarchod y Cyhoedd -Iechyd yr Amgylchedd

## IA2(b) - Canran fusnesau bwyd sydd wedi cael arolygiad Hylendid Bwyd yn unol ar amser rhaglenedig.

Enw Rheolwr: Lewis Alun Evans

**Pwrpas y Gwasanaeth:** Sicrhau fod bwyd a diod gaiff ei werthu i'w fwyta a'i yfed gan bobl, sy'n cael ei gynhyrchu, ei storio, ei ddosbarthu, ei drin neu ei ddefnyddio yn y Sir yn rhydd o unrhyw berygl i iechyd a diogelwch y defnyddiwr ac yn cydymffurfio gyda gofynion cyfansoddiadol a labelu. Sicrhau fod gweithleoedd y Sir yn saff i weithwyr, defnyddwyr a chwsmeriaid a fod cyflogwyr yn cwrdd a gofynion iechyd a diogelwch. Atal achosion o glefyd trosglwyddadwy rhai codi a lle nad yw hyn yn bosib, atal lledaeniad clefyd trosglwyddadwy ymysg y boblogaeth.

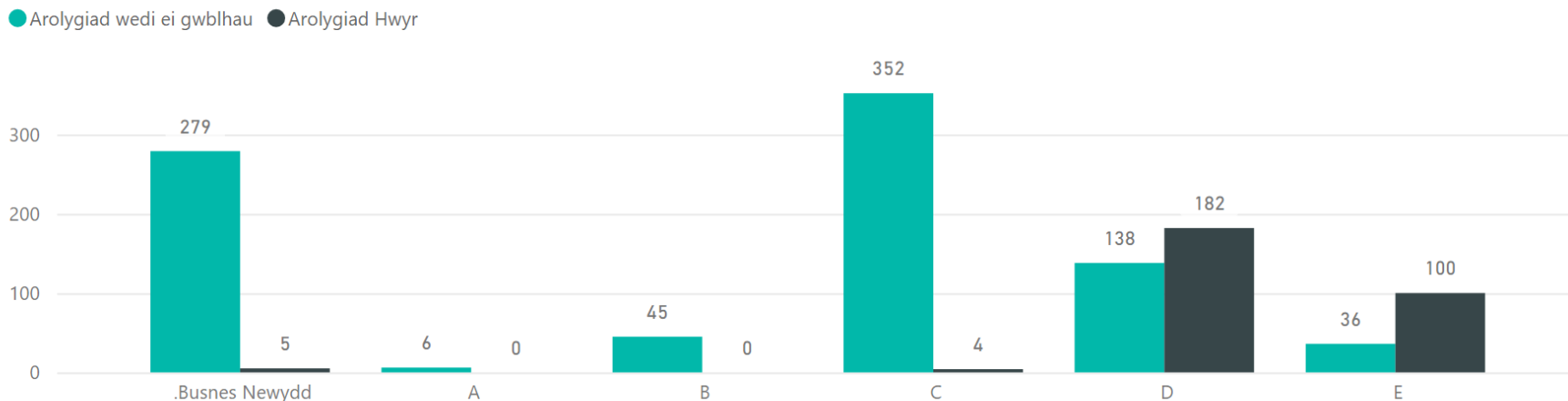
### Sylwadau

Er mwyn gwneud defnydd mwy effeithiol o amser swyddogion rydym yn ymdrechu i gynnal archwiliadau hylendid a safonau bwyd yr un adeg. Bydd swyddogion yn dilyn y rhaglen hylendid bwyd ac yn cwblhau archwiliad safonau bwyd os oes un wedi ei raglennu oddi fewn y 12 mis nesaf neu heb ei gyflawni yn flaenorol.

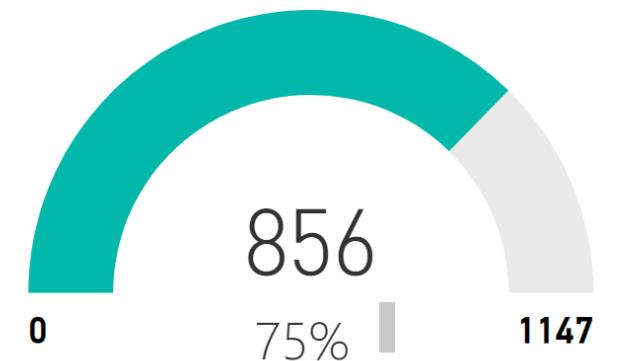
Oherwydd diffyg argaeledd staff cymwysedig roeddem wedi penderfynu mai ffocws ein hymdrech archwilio dros 2025-26 oedd eiddo bwyd risg hylendid uchel (A-C), busnesau newydd ac eiddo safonau bwyd risg uchel (A). Rydym wedi dod yn agos at gyflawni hyn gyda dim ond 4 eiddo risg C (hylendid) a 5 busnes newydd heb dderbyn ymyrraeth erbyn diwedd y flwyddyn (eiddo tymhorol nad oedd wedi agor dros y gaeaf).

Nid ydym wedi cwrdd â thargedau Llywodraeth Cymru o ran archwiliadau diogelwch bwyd eleni - roedd 291 arolygiad hylendid heb eu cyflawni ddiwedd y flwyddyn.

### Archwiliadau Hylendid Bwyd Ebrill 2025 - Mawrth 2026



### Arolygiadau wedi eu cwblhau yn erbyn y rhaglen Ebrill 2025 - Mawrth 2026



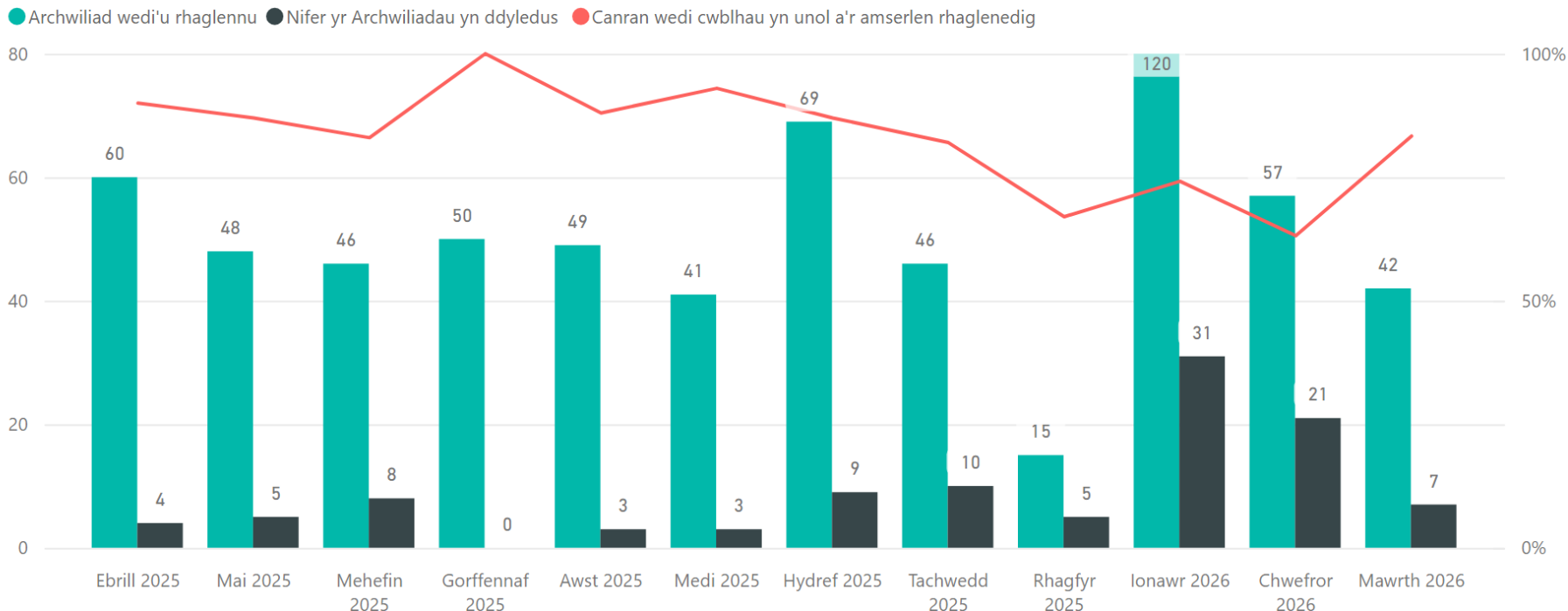
# Gwarchod y Cyhoedd - Iechyd yr Amgylchedd

IA3 - Nifer eiddo ar ddŵr preifat sydd wedi derbyn archwiliad sampl dŵr ac asesiadau risg yn unol â'r rhaglen am y flwyddyn

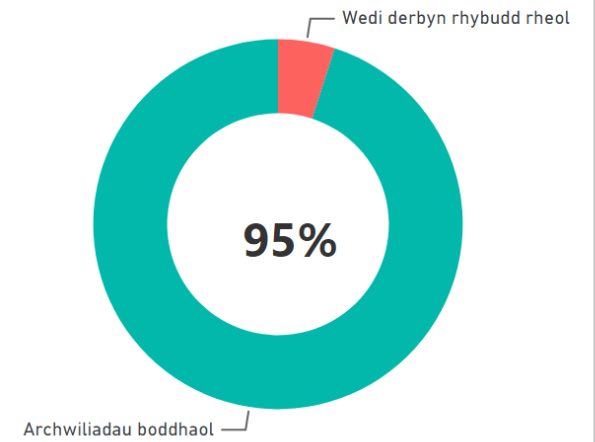
**Enw Rheolwr:** Lewis Alun Evans **Pwrpas y Gwasanaeth:** Diogelu iechyd a lles y cyhoedd rhag arferion anniogel drwy sicrhau nad yw busnesau nac unigolion yn llygru'r amgylchedd gyda sylweddau neu sŵn annymunol.

Sylwadau wedi'i cynnwys ar y daenlen nesaf

## Archwiliadau sampl dŵr eiddo preifat



## Canran Archwiliadau Boddhaol Ebrill 2025 - Mawrth 2026



# Gwarchod y Cyhoedd - Iechyd yr Amgylchedd

## IA3 - Canran o eiddo sydd ar gyflenwad dwr preifat sydd wedi derbyn archwiliad sampl dwr ac asesiadau risg yn unol a'r amserlen rhaglunedig

**Enw Rheolwr:** Lewis Alun Evans **Pwrpas y Gwasanaeth:** Diogelu iechyd a lles y cyhoedd rhag arferion anniogel drwy sicrhau nad yw busnesau nac unigolion yn llygru'r amgylchedd gyda sylweddau neu sŵn annymunol.

### Sylwadau

Mae'r gwaith yn statudol er mwyn sicrwydd diogelwch dŵr yfed mewn cyflenwadau gwledig o ffynhonnell breifat. Rydym yn adrodd fesul 12 mis calendr i'r 'Drinking Water Inspectorate' sydd yn rheoleiddio a gwirio gwaith Awdurdodau Lleol er mwyn sicrhau fod cyflenwadau preifat busnesau megis llety gwyliau a gwestai yn darparu dŵr glan diogel i'w cwsmeriaid a staff. Mae ceisiadau rheolaidd hefyd yn dod i samlo cyflenwadau dŵr domestig unigol, ac mae hyn yn ychwanegol i'r llwyth gwaith a adroddir arno, amcangyfrif fod tua 2,000 o gyflenwadau preifat domestig unigol.

Mae'r rhaglen samlo ac asesu risg yn un statudol, tra llwyddir i gynnal y rhan fwyaf o'r samplau ar y rhaglen 12 mis, rydym yn tanberfformio yn sylweddol ar gynnal yr Aseidiadau Risg, sydd angen eu cynnal bob 5 mlynedd. Mae swyddogion o'r Tîm Bwyd ac Iechyd a Diogelwch wedi bod yn cyfrannu at y gwaith rhaglen samlo dros dro. Ddiwedd Mawrth roedd ôl-groniad o 50 sampl dŵr a 282 asesiad risg yn ddyledus. Mae'r gwaith o gynnal aseidiadau risg wedi ail ddechrau. Oherwydd hyn bwriedir addasu'r mesur perfformiad i adlewyrchu faint o aseidiadau risg sydd wedi eu cwblhau dros gyfnod ar nifer sy'n parhau heb eu cyflawni ddiwedd y cyfnod hwnnw. Bwriedir adrodd perfformiad samplu dŵr yn yr un modd.

# Gwastraff ac Ailgylchu

## G&A1 - Perfformiad Ailgylchu Gwynedd

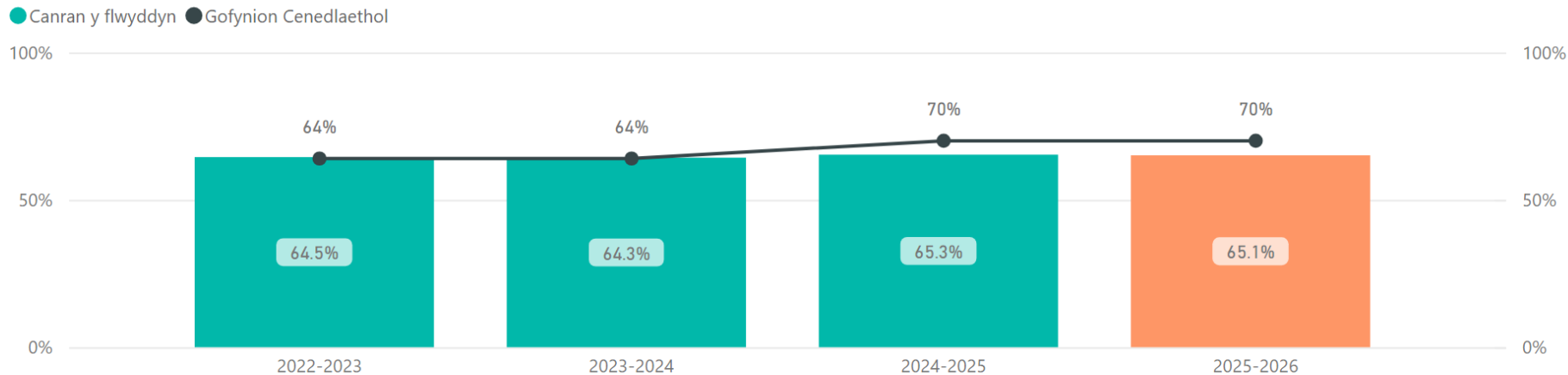
Enw Rheolwr: Chris Rees

Pwrpas y Gwasanaeth: Cynnal ymgyrchoedd lleol a traws-sirol i hyrwyddo, addysgu a helpu trigolion i leihau'r gwastraff a gynhrychir gan annog mwy o ailgylchu

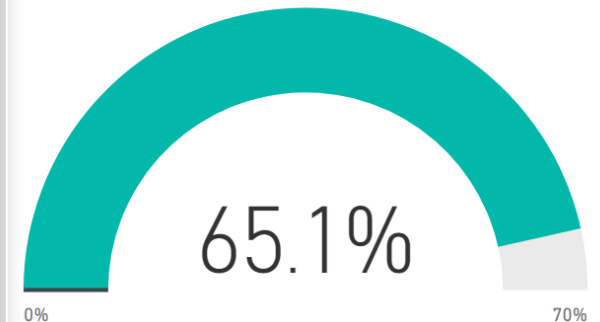
### Sylwadau

Disgwylir i'r ffigur ailgylchu eleni fod yn debyg i'r llynedd, ble mae agor bagiau du yn y canolfannau ailgylchu wedi helpu i wrthbwysu'r effaith o beidio ailgylchu cewynnau. Mae sicrhau bod Cyngor Gwynedd yn cyrraedd targed Llywodraeth Cymru o 70% o ailgylchu gwastraff bwrdeistrefol yn elfen greiddiol o'r Strategaeth Wastraff newydd. Mae'r llwybr at y targed wedi'i nodi yn y ddogfen strategol, a bydd adroddiadau pellach i'r Cabinet yn ystod y gwanwyn yn darparu manylion ychwanegol ynghylch y costau a'r camau gweithredu angenrheidiol. Mae'r Strategaeth hefyd yn cynnwys nifer o gynlluniau i leihau gwastraff (gweler G&A2), a disgwylir i'r mesurau hyn gyfrannu at gynyddu cyfraddau ailgylchu. Er enghraifft, mae astudiaeth ddiweddar wedi dangos bod 57% o gynnwys biniau trigolion a 58% o finiau busnes yn cynnwys deunyddiau y gellid eu hailgylchu. Yn ogystal â mesurau lleihau gwastraff ac annog ailgylchu, mae cyfleoedd eraill megis datblygu marchnad well ar gyfer coed. Fodd bynnag, mae risg o ddirwyon os na fydd y Cyngor yn cyrraedd y targed statudol o 70%. (Noder fod y ffigur 2025/6 hyd yma ar gyfer y cyfnod hyd at ddiwedd Chwarter 3)

### Perfformiad Ailgylchu Gwynedd



### Perfformiad Ailgylchu Yn Erbyn Gofynion Llywodraeth Cymru 2025-2026 (hyd yma)



# Gwastraff ac Ailgylchu

## G&A2 - Tunelli Gwastraff Gweddilliol

Enw Rheolwr: Chris Rees

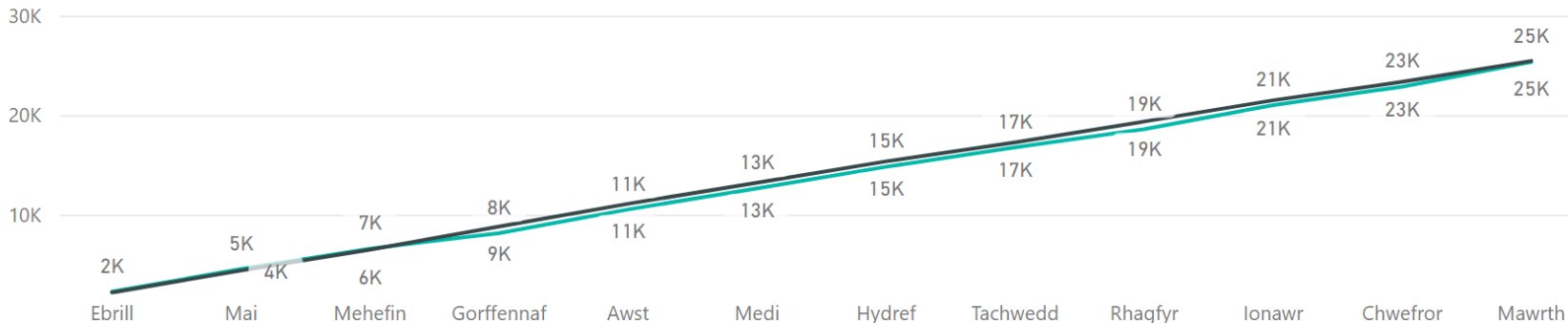
**Pwrpas y Gwasanaeth:** Lleihau'r gwastraff gweddilliol a gesglir gan uchafu ar ddeunyddiau i'w ailgylchu / ail-ddefnyddio. Drwy hyn, cyflwyno gwasanaeth casglu dibynnol a thaclus

### Sylwadau

Mae lleihau cyfaint y gwastraff gweddilliol a gynhyrchir ac a anfonir i Barc Adfer yn un o'r chwe amcan yn y Strategaeth Wastraff ac Ailgylchu. Bydd y cynlluniau a nodir yn y ddogfen yn dechrau cael eu gweithredu. Bydd ymgyrchoedd codi ymwybyddiaeth yn cyfrannu at newid ymddygiad, ond mae'n anodd mesur eu heffaith yn uniongyrchol. Felly, bydd camau gweithredu pendant yn cael eu cyflwyno, megis lleihau capasiti biniau ar gyfer trigolion a busnesau, cynyddu ailgylchu gwastraff stryd, ehangu'r cynllun agor bagiau du yn y canolfannau ailgylchu, a chasglu ffrydiau nad ydynt ar hyn o bryd yn cael eu hailgylchu, megis plastigion meddal. Os na lwyddir i leihau'r cyfaint a anfonir i Barc Adfer, mae risg sylweddol y bydd y Cyngor yn wynebu costau uwch o ganlyniad i dreth carbon.

### Tunelli Gwastraff Gweddilliol

● Cyfanswm 2024/25 ● Cyfanswm 2025/26



Mae pob cartref yng  
Ngwynedd yn cynhyrchu  
**260kg** o wastraff gweddilliol  
pob blwddyn



# Gwastraff ac Ailgylchu

## G&A3 - Ymholiadau 'Methu Casgliadau'

Enw Rheolwr: Chris Rees

Pwrpas y Gwasanaeth: Casglu gwastraff ac ailgylchu o 64,000 o gartrefi'r sir yn unol â'r amserlen sydd wedi ei gytuno

### Sylwadau

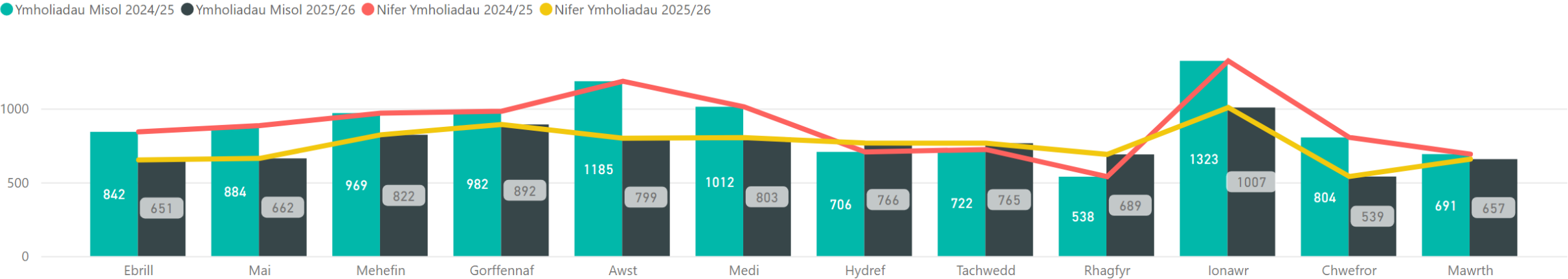
O ystyried y data yn ei gyd-destun ehangach lle mae gweithlu yn casglu o gartrefi ledled y sir bob wythnos, mae'r gwasanaeth yn llwyddo i gasglu 99.8% o finiau'n gywir ac yn brydlon, gan adlewyrchu lefel uchel o berfformiad gweithredol.

Yn ystod y cyfnod rhwng 2023–24 a 2024–25, cofnodwyd gostyngiad sylweddol o dros 8,200 o gwynion, sy'n cyfateb i leihad o 44%. Bu gostyngiad pellach o 1,600 o gwynion (15%) rhwng y llynedd a'r flwyddyn bresennol. Mae'r gostyngiad parhaus hwn yn adlewyrchu gwelliannau sylweddol yn ein trefniadau gweithredu.

Wrth i system TG Bartec wreiddio yn y gwasanaeth, ein nod yw sicrhau gostyngiad pellach yn nifer y cwynion casglu, gan alluogi adrodd mwy cywir ar fethiannau gwirioneddol sy'n deillio o'n camgymeriadau ein hunain. Mae Bartec a'r camerâu ar y cerbydau eisoes wedi gwella cywirdeb ac amseriad ein hymatebion.

Rhagwelir y bydd integreiddio Bartec â system fewnol Ffos yn 2026–27 yn galluogi trigolion i dderbyn ymatebion 'real time' i'w holiadau, gan gryfhau tryloywder a hyder y cyhoedd.

### Ymholiadau Methu Casgliadau



# Gwastraff ac Ailgylchu

## G&A4 - Canran cyfartalog salwch

Enw Rheolwr: Chris Rees

Pwrpas y Gwasanaeth: Casglu gwastraff ac ailgylchu o 64,000 o gartrefi'r sir yn unol â'r amserlen sydd wedi ei gytuno

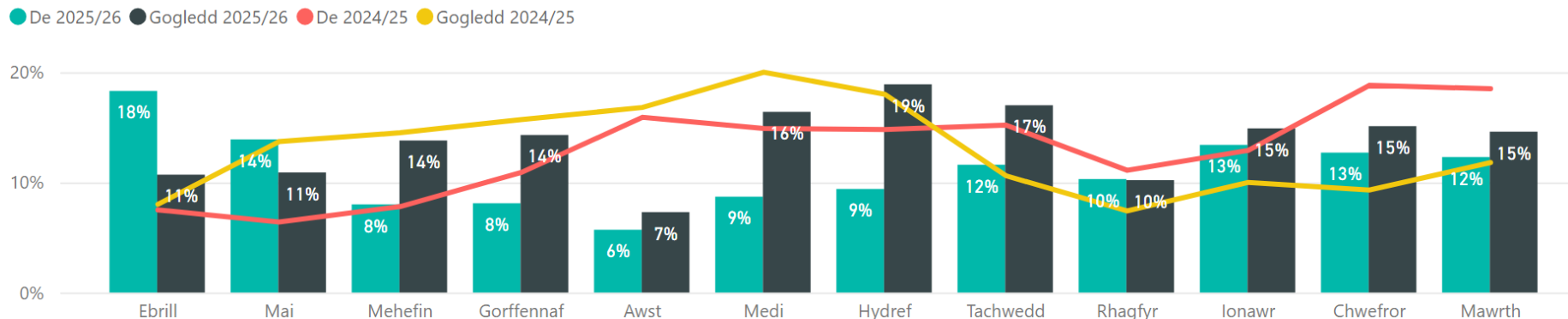
### Sylwadau

Mae'r mesur yn tynnu sylw at lefelau salwch ymhlith staff casglu gwastraff. Trwy reoli salwch yn effeithiol, ceir cyfle i wella perfformiad, lleihau methiannau casglu a rheoli costau - sy'n brif flaenoriaethau i'r Adran wrth geisio gwella ansawdd y gwasanaeth. Oherwydd natur gorfforol y gwaith, mae'r trothwy ar gyfer bod yn "ffit i weithio" yn uwch nag mewn meysydd eraill o fewn y Cyngor. Mae trefniadau'r polisi absenoldeb corfforaethol bellach wedi'u hymgorffori, gan gynnwys hyfforddiant penodol i arweinwyr tîm i'w galluogi i ddelio'n rhagweithiol â lefelau salwch uchel. Er bod pob achos salwch yn adlewyrchu amgylchiadau unigol, mae'n bwysig dangos bod yr Adran yn gweithredu'n rhagweithiol i gefnogi lles staff a chynnal safonau'r gwasanaeth. Mae'r llinell duedd yn ardal y Gogledd wedi gostwng o tua 17.5% ym mis Ebrill 2023 i oddeutu 12% ar hyn o bryd. Yn y De, mae'r duedd wedi codi o tua 10% i 13%, er bod y ffigyrau 9 allan o'r 10 mis diwethaf yn is na hyn, gan awgrymu gwelliant. Dylid nodi y gall salwch hirdymor gan nifer fach o weithwyr effeithio'n sylweddol ar y canrannau hyn.

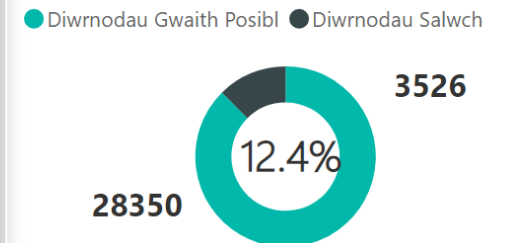
Gellir gweld o'r mesurydd GA3 fod niferoedd ymholiadau methu casgliad yn parhau i ddangos gwelliant ac felly rydym yn hyderus fod lefel y gwasanaeth a ddarperir i'r cyhoedd yn parhau yn dda a bod y cylchdeithiau yn cael eu cyflawni'n effeithiol.

Rydym hefyd yn dechrau trafod gydag awdurdoau eraill am lefelau salwch yn eu gwasanaethau casglu, ynghyd a gwasanaethau eraill rheng-flaen tebyg mewn adrannau eraill yn y Cyngor lle mae natur y gwaith yn fwy corfforiol. Bydd hyn yn gyfle i ddeall mwy am y lefelau a rhannu ymarfer da.

### Canran Cyfartalog Salwch



### Diwrnodau Salwch Ebrill 2025 - Mawrth 2026



# Parcio

P&GS1 - Yr amser ar gyfartaledd a gymerir i ymateb i gwynion am barcio anghyfreithlon.

Enw Rheolwr: Ceri Hughes Thomas

Pwrpas y Gwasanaeth: Sicrhau rheolaeth ddiogel o'r briffordd

## Sylwadau

Mae'r perfformiad yn dangos ymagwedd gadarnhaol, a bod tim bychan o swyddogion yn ymateb yn brydlon iawn i geisiadau a phryderon gan y cyhoedd. Mae gennym gyfanswm o 9 Swyddog Gorfodaeth Parcio yn gweithredu ar draws y sir, gyda gwasanaeth yn weithredol dros 7 diwrnod yr wythnos. Mae'r gwasanaeth yn derbyn cwynion yn ddyddiol am holl agweddau sy'n ymwneud â pharcio. Yn aml iawn, nid yw'n bosibl i'r gwasanaeth weithredu oherwydd diffyg pwerau neu gyfyngiadau parcio.

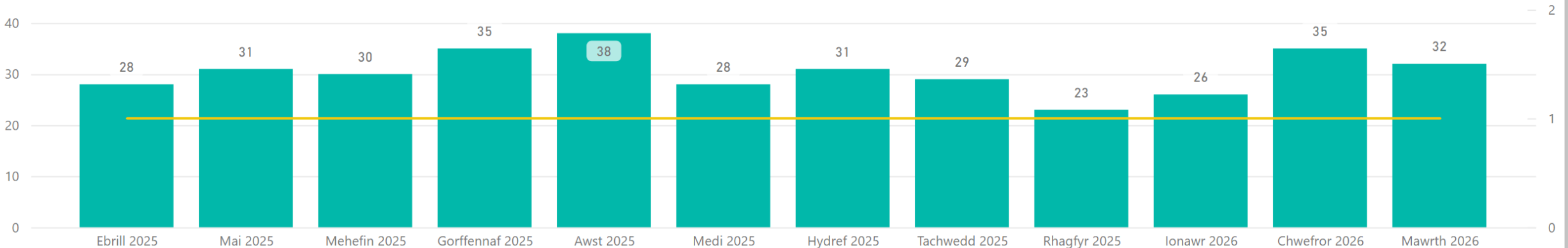
Ar gyfer pwrpas yr ymarferiad hwn, mae'r graff isod yn cynnwys cwynion gan Aelodau Lleol a/neu aelodau'r cyhoedd am gerbydau wedi parcio'n anghyfreithlon ar gyfyngiadau parcio yn unig - felly roedd modd i'r swyddogion weithredu.

Derbyniodd 75% o'r lleoliadau ymweliad o fewn 1 diwrnod, gyda phob lleoliadau yn derbyn ymweliad o fewn 3 diwrnod. Mae pob ymdrech yn cael ei wneud i ymateb i gwynion yn brydlon, er hyn, mae'n bosibl gall cyfnodau salwch neu absenoldebau eraill o fewn y tîm greu oedi.

Nid oedd yn bosibl i'r Swyddogion orfodi mewn 12% o'r lleoliadau oherwydd nad oedd cyflwr y cyfyngiadau yn cyrraedd y safon sy'n caniatáu i orfodi'n gyfreithlon. Mae ceisiadau wedi eu trosglwyddo i Adran Briffyrdd y Cyngor ar gyfer ail-baentio'r ffordd.

## Yr amser a gymerir i ymateb i gwynion am barcio anghyfreithlon

● Nifer o Ceisiadau ● Cyfartaledd Dyddiad Prosesu



# Parcio

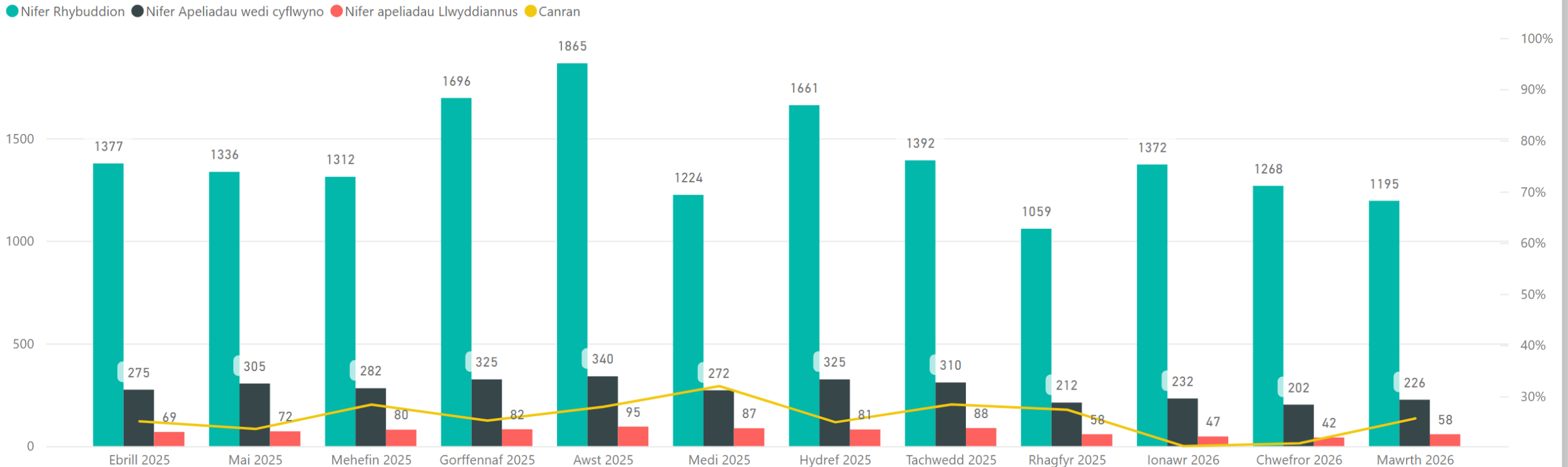
P&GS2 - Canran o apeliadau sydd wedi bod yn llwyddiannus.

Enw Rheolwr: Ceri Hughes Thomas

Pwrpas y Gwasanaeth: Sicrhau rheolaeth ddiogel o'r briffordd

Sylwadau wedi'i cynnwys ar y daenlen nesaf

## Canran apeliadau sydd wedi bod yn llwyddiannus



# Parcio

## P&GS2 - Canran o apeliadau sydd wedi bod yn llwyddiannus.

Enw Rheolwr: Ceri Hughes Thomas

Pwrpas y Gwasanaeth: Sicrhau rheolaeth ddiogel o'r briffordd

### Sylwadau

Caiff dirwyon eu rhoddi i gerbydau sy'n parcio yn groes i'r cyfyngiadau ar y stryd ac oddi ar y stryd (meysydd parcio). Mae'r gwasanaeth yn ymfalchïo yn y gallu i ymdrin â phawb mewn modd cyson, teg a thryloyw. Mae gan bob modurwr sy'n derbyn dirwy yr hawl i gyflwyno apêl petaent yn teimlo fod unrhyw annhegwch neu gamgymeriad wedi digwydd.

O'r cyfanswm 16,757 o docynnau sydd wedi eu cyflwyno gan y Cyngor, cyflwynwyd 3,306 o apeliadau (Ebrill 2025 - Mawrth 2026), cafodd 859 o'r rheini, sef 26% o'r apeliadau eu dileu. Mae 5.1% o'r holl docynnau sydd wedi eu cyflwyno yn ystod y flwyddyn ariannol hyd yma wedi eu dileu.

Ar wahân i sefyllfaoedd eithafol, mae'r mwyafrif o'r apeliadau llwyddiannus gan unigolion sydd wedi prynu tocyn yn y maes parcio ond heb dalu ac arddangos am amryw o wahanol resymau e.e. y tocyn wedi syrthio o'r golwg neu cwsmer wedi mewnbynnu un digid anghywir drwy ddefnyddio'r Ap Talu gyda ffôn neu ddalwyr bathodynnau glas sydd wedi camddeall yr amodau. Caiff pob apêl ystyriaeth lawn a phetai tystiolaeth gadarn yn atgyfnerthu fod camgymeriad diffuant wedi digwydd, credir ei bod yn rhesymol i ddileu'r ddirwy. Gyda pherthnasedd i'r nifer apeliadau a drosglwyddwyd i'r beirniaid annibynnol am ystyriaeth, noder mai un achos yn unig a gyflwynwyd yn ystod y cyfnod penodol dan sylw, a bod canlyniad yr achos hwn yn ffafriol i'r Cyngor.

Rydym wedi addasu'r mesur i gynnwys nifer cyfanswm y Rhybudd Talu Cosb (RhTC) sydd wedi eu cyflwyno er mwyn rhoi cyd-destun ehangach yn hytrach na dim ond y rhai sydd wedi eu hapelio sy'n llwyddiannus/aflwyddiannus fel yn flaenorol. Rydym hefyd wedi ychwanegu i nodi'r cyfanswm RhTC gan ddangos os ydynt 'ar stryd' ac 'oddi ar stryd' – gweler y mesur nesaf.

# Parcio

## P&GS3 - Nifer o rybuddion ar y stryd/oddi ar y stryd

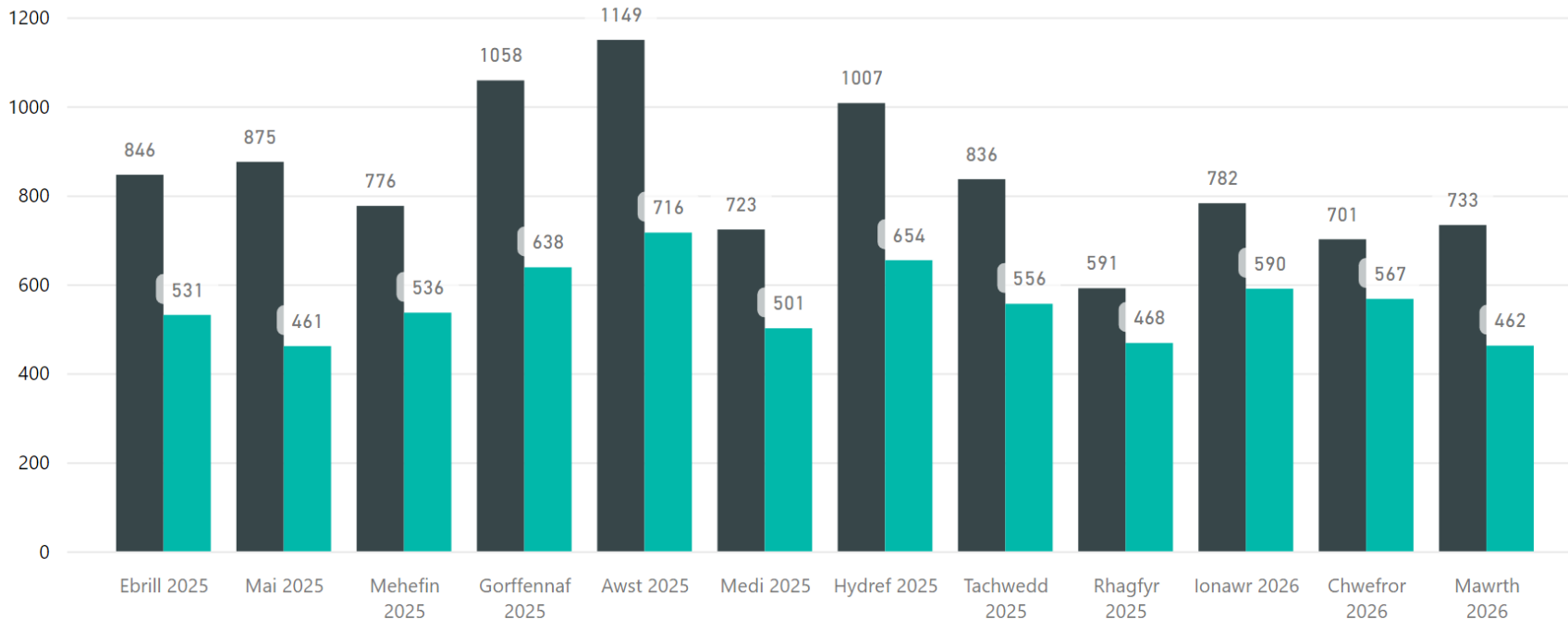
Enw Rheolwr: Ceri Hughes Thomas

Pwrpas y Gwasanaeth: Sicrhau rheolaeth ddiogel o'r briffordd

Sylwadau wedi'i cynnwys ar y daenlen nesaf

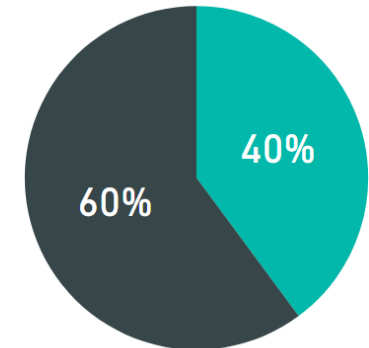
### Nifer o rybuddion ar y stryd/oddi ar y stryd

● Nifer ar y stryd ● Nifer oddi ar y stryd



### Canran ar y stryd/oddi ar y stryd

● Nifer oddi ar y stryd ● Nifer ar y stryd



# Parcio

## P&GS3 - Nifer o rybuddion ar y stryd/oddi ar y stryd

Enw Rheolwr: Ceri Hughes Thomas

Pwrpas y Gwasanaeth: Sicrhau rheolaeth ddiogel o'r briffordd

### Sylwadau

Caiff ymdrech arbennig ei wneud gan Swyddogion Gorfodaeth Parcio'r Cyngor i sicrhau bod lefel briodol o fonitro'r rhwydwaith ffyrdd er mwyn sicrhau bod llif traffig yn symud yn ddi-rwystr. Maent yn cymryd camau gorfodaeth briodol yn erbyn modurwyr sydd yn dewis parcio'n anghyfreithlon ar ddarnau o'r briffordd, gan gynnwys mannau parcio ble caniateir i barcio am gyfnod penodol ar y stryd. Caiff ymdrech hefyd ei roi tuag at fonitro ein meysydd parcio talu ac arddangos sydd yn cynhyrchu arian sylweddol i'r Cyngor.

Mae'r graff yn amlygu bod 60% o'r Rhybuddion Talu Cosb a roddwyd i fodurwyr rhwng Ebrill 2025 a Mawrth 2026 am droseddau parcio ar y briffordd e.e. parcio ble mae cyfyngiadau parcio fel llinellau melyn sengl, dwbl, clirffordd, linell wen amddiffyn mynedfeydd, baeau parcio arhosiad cyfyngedig neu gamddefnyddio baeau anabl (gyda'r gweddill mewn meysydd parcio).

# Gwaith Stryd

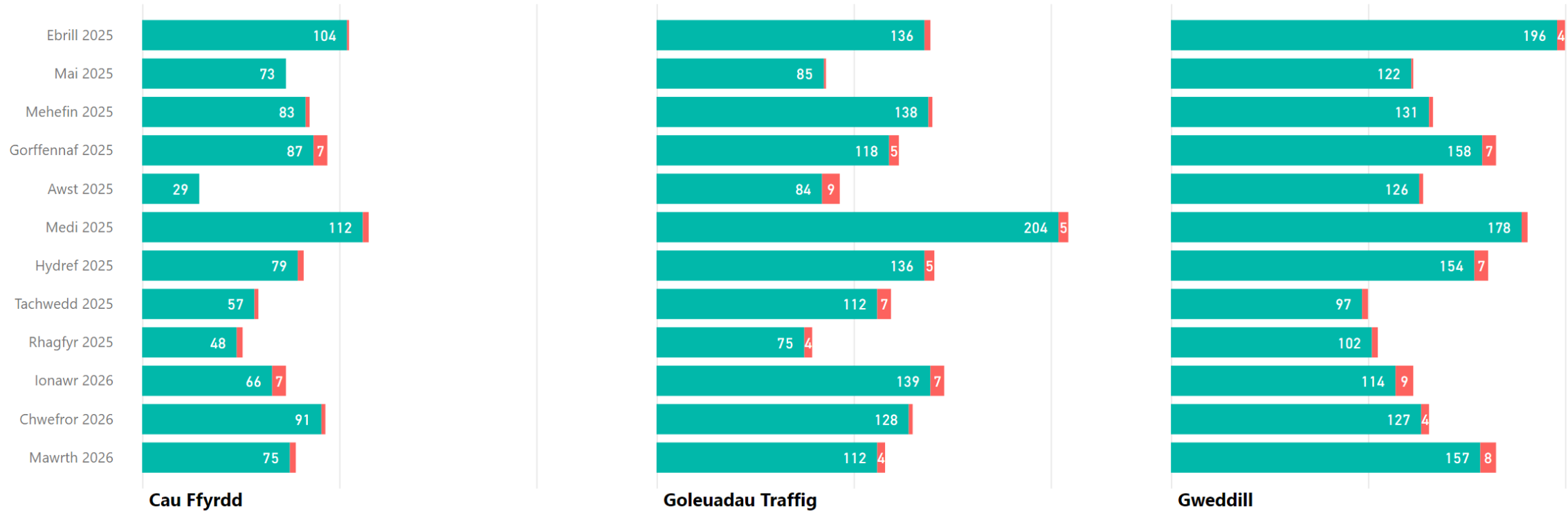
P&GS4 - Nifer gweithiau ar y briffordd sydd wedi mynd dros yr amserlen wreiddiol.

Enw Rheolwr: Ceri Hughes Thomas Pwrpas y Gwasanaeth: Sicrhau rheolaeth ddiogel o'r briffordd

Sylwadau wedi'i cynnwys ar y daenlen nesaf

## Gweithiau ar y briffordd sydd wedi mynd dros yr amserlen wreiddiol

● Nifer Gweithiau ● Nifer Gweithiau Dros Amser



# Gwaith Stryd

P&GS4 - Nifer gweithiau ar y briffordd sydd wedi mynd dros yr amserlen wreiddiol.

Enw Rheolwr: Ceri Hughes Thomas Pwrpas y Gwasanaeth: Sicrhau rheolaeth ddiogel o'r briffordd

## Sylwadau

Mae gweithiau a gyflawnir ar ein strydoedd neu ffyrdd yn rhan o fywyd dydd i ddydd, ac er iddynt achosi anhwylustod i aelodau'r cyhoedd o bryd i'w gilydd, maent yn allweddol i ddarparu a chynnal gwasanaethau cyfleustodau a thrafnidiaeth. Mae archwilwyr stryd y gwasanaeth yn gyfrifol am gydlynu a monitro'r holl weithgareddau a wneir ar rwydwaith y briffordd gyhoeddus gan ymgwymerwyr statudol neu gontractwyr, ac yn ymdrechu i osgoi sefyllfaoedd ble caiff ardaloedd eu haflonyddu am gyfnodau hir o ganlyniad i weithiau. Gosodir amodau penodol i geisio rheoli hyn, ac mewn rhai amgylchiadau ni roddir opsiwn i ymgwymerwr allu ymestyn cyfnod.

Er bod mwyafrif o'r gweithgareddau yn cael eu cyflawni o fewn yr amserlen wreiddiol, nid yw'n anghyffredin i redeg dros amser ar adegau am amryw o wahanol resymau e.e. dod ar draws rhywbeth annisgwyl ar ôl cychwyn tyllu'r ffordd, oedi oherwydd problemau staffio, dibynnu ar gwmnïau eraill, methu cael gafael ar yr offer neu gyfarpar priodol.

Mae'r graff yn cynnwys y data a ddalwyd am y canrannau o'r gweithiau bu redeg heibio'r amserlen wreiddiol yn ystod y cyfnod penodedig.

\*Mae'n bosibl bod sefyllfaoedd prin ble mae cwmnïau wedi penderfynu cyflawni gweithiau heb hysbysu'r Gwasanaeth Gwaith Stryd - nid yw'r data yn cynnwys sefyllfaoedd o'r math yma.

# Traffig, Prosiectau a Llwybrau

## T&P1 - Nifer o welliannau sydd wedi eu cyflwyno ar y briffordd

**Enw Rheolwr:** Iwan Ap Trefor **Pwrpas y Gwasanaeth:** Rheoli a cydlynu rhwydwaith priffyrdd pwrpasol a diogel ynghyd a datblygu a qwireddu prosiectau trafndiaeth.

### Sylwadau

Prif Faterion Traffig a Nodwyd a Chamau sydd wedi eu cymryd fel Ymateb:

- Cwynion am Or-yrru:

Mae nifer sylweddol o gwynion wedi dod i law ynghylch gor-yrru, yn enwedig mewn ardaloedd 20mya. Mae hyn yn parhau i fod yn bryder amlwg ymhlith trigolion. Gwaith ar y cyd yn digwydd gyda Heddlu a Chynghorau Cymuned a Thref i gymryd camau rhagweithiol lle mae hynny'n bosib.

- Ceisiadau am Fesurau Lleihau Cyflymder:

Mae nifer o geisiadau i gyflwyno cyfyngiadau cyflymder y tu allan i ardaloedd 20mya a 30mya yn parhau'n gyson, gan adlewyrchu pryderon ehangach ynghylch diogelwch traffig. Fel uchod, cydweithio gyda phartneriaid i daclo lle bynnag bosib.

- Gwaharddiadau Parcio:

Mae nifer o geisiadau am waharddiadau parcio wedi cynyddu i gymharu ag 2025.

- Ymholiadau Heb Ateb:

Rydym bellach yn llwyddo i ymateb a rhoi sylw i ymholiadau a dderbynnir mewn modd amserol.

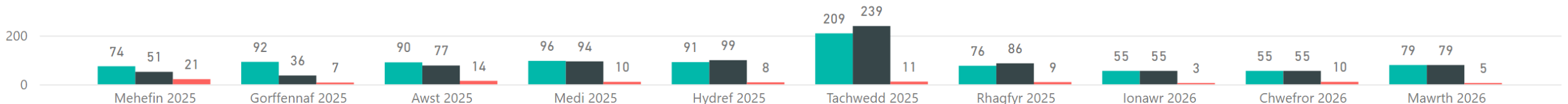
- Gwybodaeth Gyhoeddus:

Rydym wedi datblygu cyfres o gwestiynau a ofynnir yn aml i leihau nifer yr ymholiadau trwy wella'r wybodaeth sydd ar gael ar wefan y Cyngor, yn enwedig mewn perthynas â materion traffig sy'n dod i'n sylw yn rheolaidd. Bwriad hyn fydd sicrhau fod gwybodaeth amserol a chyson ar gael i drigolion ar unrhyw adeg. Bydd yr wybodaeth yma yn gyhoeddus ar ôl gwaith uwchraddio ar y wefan.

\*Mesurydd yn weithredol ers Mehefin 2025.

## Nifer o welliannau sydd wedi eu cyflwyno ar y briffordd

● Nifer o ymholiadau am welliannau ● Nifer o ymholiadau sydd wedi derbyn sylw ● Gwelliannau sydd wedi eu archebu



# Traffig, Prosiectau a Llwybrau

## T&P2 - Nifer o welliannau sydd wedi eu cyflwyno i strwythurau ar rwydwaith llwybrau y sir

Enw Rheolwr: Iwan Ap Trefor

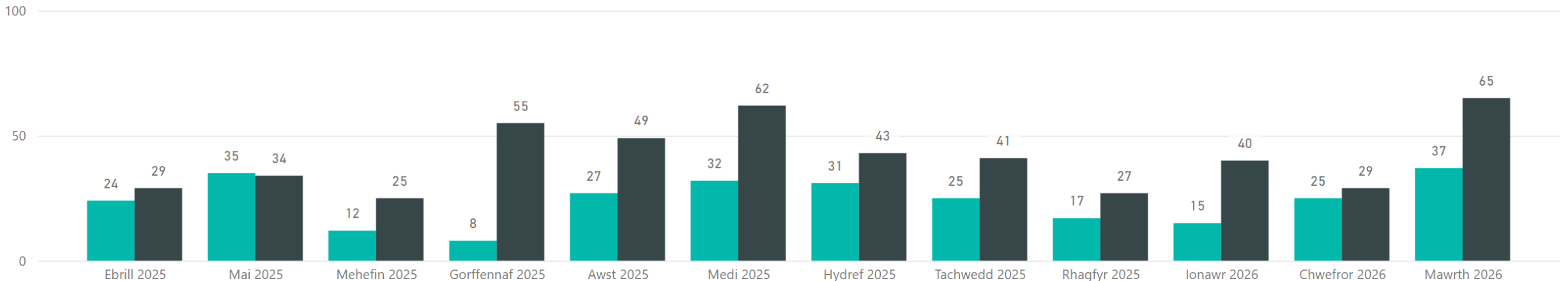
Pwrpas y Gwasanaeth: Cynnal a rheoli rhwydweithiau mynediad

### Sylwadau

Mae'r mesurydd hwn yn weithredol ers mis Ebrill 2024, gyda'r bwriad o arddangos y gwaith sydd yn cael ei gyflawni i gynnal a gwella'r rhwydwaith hawliau tramwy cyhoeddus. Mae'r strwythurau newydd sydd yn cael eu mewnosod ar lwybrau yn cynnwys gwelliannau megis giatia newydd (i gymryd lle camfeydd), ac arwyddion i hwyluso defnydd. Yn ogystal mae'r nifer o weithrediadau i gynnal llwybrau yn cael eu hadrodd, mae'r rhain yn weithrediadau ar wahân ac yn ogystal â gwaith cynnal megis torri tyfiant arwyneb, gwella cyflwr arwyneb ac yn y blaen. Mae'r ystadegau yn parhau i ddangos amrywiaeth o fis i fis ar y ddau fesur. Dengys yr ystadegau fod cynnydd yn y gwaith cynnal gyda nifer yn y strwythurau newydd yn parhau yn weddol sefydlog, gwelwyd cynnydd yn nifer ystrwythurau a gwaith cynnal yn mis Mawrth yn sgil cwblhau prosiectau grant gwella mynediad ar ddiwedd y flwyddyn ariannol.

## Nifer o welliannau sydd wedi eu cyflwyno i strwythurau ar rwydwaith llwybrau y sir

● Nifer o strwythurau newydd ● Nifer o lwybrau wedi eu cynnal



# Traffig, Prosiectau a Llwybrau

T&P3 - Nifer o ddefnyddwyr ar rwydwaith llwybrau'r sir

Enw Rheolwr : - Iwan ap Trefor

Pwrpas y Gwasanaeth:- Cynnal a rheoli rhwydweithiau mynediad

Sylwadau

Mae hwn yn fesur yd newydd sy'n ymgais i fonitro niferoedd defnyddwyr ar rai o brif llwybrau ar rwydwaith y sir, gan ddefnyddio teclynnau monitro sydd wedi eu gosod mewn lleoliadau penodol.

Mae'r rhwydwaith llwybrau yn adnodd gwych ar gyfer gweithgareddau awyr agored sydd yn dda i llesiant ein trigolion o safbwynt iechyd meddyliol a chorfforol.

Yn ogystal a buddion iechyd, maent hefyd yn cynnig cyfleoedd teithio, am resymau ddydd i ddydd, mewn dulliau yn hytrach na'r car sydd yn cefnogi nifer o uchelgeisiau a amcanion strategol i leihau effaith ar yr hinsawdd ac ar faterion ymarferol fel tagfeydd traffig a phroblemau parcio.

Mae'r data cychwynnol yn seiliedig ar niferoedd defnyddwyr sydd ar gael mewn 8 lleoliad ar Lwybr Arfordir Cymru yng Ngwynedd. Ein bwriad fydd ehangu'r lleoliadau wrth i ddata monitro ddod ar gael ar draws gweddill y rhwydwaith llwybrau.

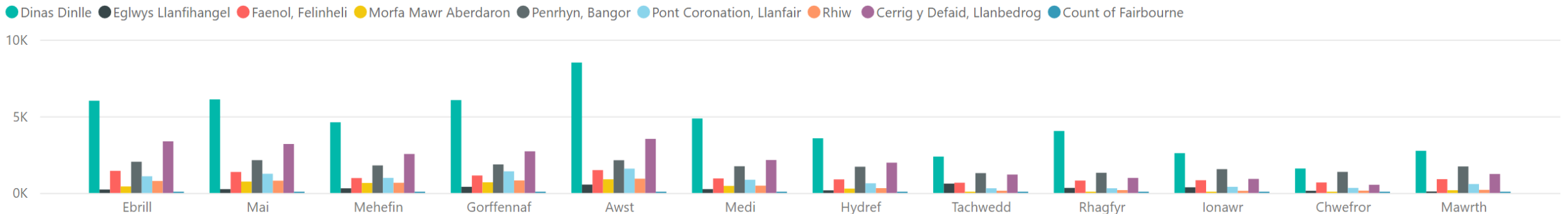
Mae'r lleoliadau presennol yn adrodd ar nifer defnyddwyr llwybr ym Morfa Mawr ger Aberdaron; Rhiw ym Mhen Llŷn; Cerrig y Defaid ym Llanbedrog; Dinas Dinlle; Faenol rhwng Y Felinheli a Bangor; Penrhyn ar gyrion Bangor i gyfeiriad Abergwyngregyn; Eglwys Llanfihangel yn ardal Ardudwy; Pont Coronation yn Llanfair ger Harlech a Fairbourne yn ne Meirionnydd.

O edrych yn ôl ar y data ar gyfer 2025/6 mae'r llwybrau sydd ger cyrchfannau poblogaidd fel Dinas Dinlle a Fairbourne wedi gweld nifer sylweddol o ddefnyddwyr, gyda lleoliadau fel Llanbedrog, Penrhyn a'r Faenol hefyd yn gweld niferoedd sylweddol.

Fel y disgwylir, mae'r niferoedd yn gyffredinol ar eu uchaf yn ystod misoedd yr haf. Er hyn, mae rasys fel yr 'ultra' yn cyfrannu at gynnydd mewn defnyddwyr yn ystod y digwyddiadau o'r fath.

Bydd yr wybodaeth gychwynnol yma yn cynnig data defnyddiol i allu cymharu a monitro defnydd i'r dyfodol.

## Nifer o ddefnyddwyr ar rwydwaith llwybrau'r sir



# Trafnidiaeth Cyhoeddus

TC1 - Canran o siwrneiau bws lleol sydd yn cyrraedd ar amser (hyd at 1 munud un gynnar/5 munud yn hwyr)

Enw Rheolwr: Rhian Wyn Williams

Pwrpas y Gwasanaeth: Darparu cludiant o ansawdd i drigolion Gwynedd mewn modd cost effeithiol a chynladwy

## Sylwadau

Mae Cyngor Gwynedd drwy gyd-weithio'n agos gyda Trafnidiaeth Cymru, wedi bod yn adolygu rhwydwaith bysus cyhoeddus yng Ngwynedd. Mae hyn wedi cael ei wneud ar sail ardal wrth ardal ac mae'r gwaith wedi ei gwblhau bellach.

Bwriad yr adolygiad oedd:

- Optimeiddio adnoddau i wneud y cyfleoedd teithio yn fwy deniadol i'r cyhoedd (sy'n cynnwys cwsmeriaid newydd posib yn ogystal a'r rhai sydd eisoes yn teithio mewn ymdrech i wneud gwasanaethau yn gadarnhaol o ran yr amgylchedd ac yn ariannol gynaliadwy)
- Amserlenni hawdd i'w ddeall
- Darparu dull tocynnau mwy teg ledled Gwynedd

Mae hyn wedi arwain at, ar y cyfan, adborth cadarnhaol a chynnydd yn nifer y teithwyr sy'n argoeli'n dda ar gyfer hyfywdra a chynladwyedd y gwasanaethau wrth symud ymlaen. Mae hyn mewn hinsawdd lle roedd niferoedd y teithwyr bws ar draws Cymru wedi bod yn gyson neu gostwng, gyda rhesymoli a chwtogi lefelau gwasanaethau bws wedi eu gweithredu mewn ardaloedd eraill o'r wlad. Un rhan o'r gwaith oedd edrych ar ar amserlenni a sicrhau fod amser digonol i'r bysiau deithio ar hyd y llwybr.

Oherwydd newid cytundebol yn y cwmni sy'n dal data amseroedd bysiau, nid oes mynediad i'r amseroedd prydlondeb ar hyn o bryd. Gan nad oes cytundeb rhwng y gweithredwyr a'r Llywodraeth am rannu'r data yma, nid oes gan y Cyngor fynediad i'r data prydlondeb ar hyn o bryd. Rydym yn parhau i bwysu am fynediad i'r data gan fod hyn yn dystiolaeth bwysig i ni ar gyfer mesur perfformiad y gwasanaethau bws lleol. Er nad oes mynediad at ddata perfformiad amserol bysiau trwy Lywodraeth Cymru ar hyn o bryd, ond nad yw hyn yn rhwystro delio â chwynion unigol, ac mae swyddogion yn dilyn fyny unrhyw ymholiadau neu gwynion am amseru bysiau ac yn delio gyda'r materion mewn modd amserol i'r cyhoedd.

Dim data ar gael ar hyn o bryd

# Trafnidiaeth Cyhoeddus

## TC2- Canran o deithwyr sydd yn defnyddio tocyn teithio rhad/talu

**Enw Rheolwr:** Rhian Wyn Williams **Pwrpas y Gwasanaeth:** Darparu cludiant o ansawdd i drigolion Gwynedd mewn modd cost effeithiol a chynnaladwy

### Sylwadau

Mae yna nifer o ffactorau yn dylanwadu ar ddefnydd gwasanaethau bws yn gyffredinol. O gymharu mis wrth fis gall hyn gynnwys sawl penwythnos sydd mewn unrhyw un mis a hefyd y tywydd – yn enwedig yn ystod penwythnosau, gŵyl y banc a chyfnodau brig arall. Mae nifer y dysgwyr sydd yn talu i deithio ar fysiau cyhoeddus hefyd yn newid a chael dylanwad. Mae'r canran sydd yn defnyddio tocyn teithio rhad yn parhau yn galonogol.

Mae ffigyrau ar gyfer gwasanaethau sy'n cael eu gweithredu ar ran Cyngor Gwynedd gyda chyfran o arian grant yn dangos perfformiad cadarnhaol a chynnydd yn nifer y siwrneiau yn y flwyddyn ddiwethaf. O gymharu y sefyllfa yn 2025/26 gyda'r flwyddyn flaenorol, fe welir fod yna gynnydd o 14.7% yng nghyfanswm y siwrneiau dan sylw, i fyny i 1,920,737 o'i gymharu gyda 1,673,164 yn 2024/25 (cynnydd o 247,573 yn y 12 mis).

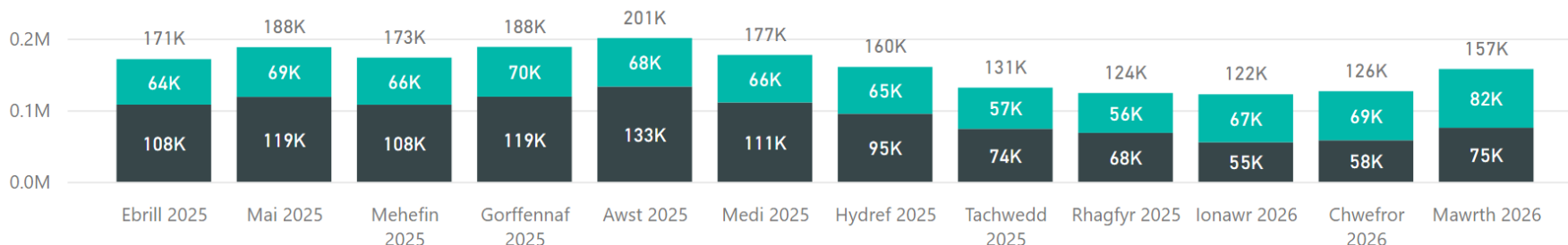
O fwrw golwg ar niferoedd oedd wedi talu o blith y siwrneiau yma, roedd y ffigwr 4.4% yn is yn 2025/26 ar 1,122,573 o'i gymharu gyda 1,174,302 yn 2024/25 (sef 51,729 yn llai ar gyfer y flwyddyn ddiwethaf).

O ran y tocyn teithio rhad, roedd 798,164 o deithiau yn defnyddio rheini yn 2025/26, sy'n 36% yn fwy nag yn 2024/25 pan gwelwyd 585,832 o deithiau (212,332 yn fwy yn 2025/26).

Wrth edrych yn benodol ar wasanaeth y Sherpa, gwelwyd cynnydd o 6.6% yn 2025/6 (i 563,783 o siwrneiau) o'i gymharu gyda'r 12 mis blaenorol. Yn benodol yn y misoedd diwethaf ers i ni adrodd, gwelwyd cwmp bychan yn Ionawr (lawr 5% i 23,321) ond fod cynnydd yn Chwefror (i fyny 3% i 25,605) ac eto ym mis Mawrth (cynnydd o 5.6% i 36,831). Dylid nodi fod y tywydd yn dueddol o effeithio ar niferoedd siwrneiau ar wasanaethau fel y Sherpa, yn enwedig yn ystod misoedd y gaeaf.

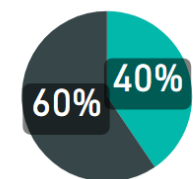
### Nifer teithwyr sydd yn defnyddio tocyn teithio rhad/talu

● Talu ● Tocyn teithio rhad



### Canran o deithwyr sydd yn defnyddio tocyn teithio rhad/talu Cyfnod Ebrill 2025- Mawrth 2026

● Tocyn teithio rhad ● Canran yn talu



# Busnes - Swyddfa Cefn

## B1 - Yr amser a gymerir ar gyfartaledd i brosesu ceisiadau pridiannau tir

Enw Rheolwr: Alison Wyn Owen

Pwrpas y Gwasanaeth: Darparu gwybodaeth chwiliadau ar gyfer unrhyw un sy'n dymuno prynu eiddo neu dir o fewn ardal yr Awdurdod Lleol

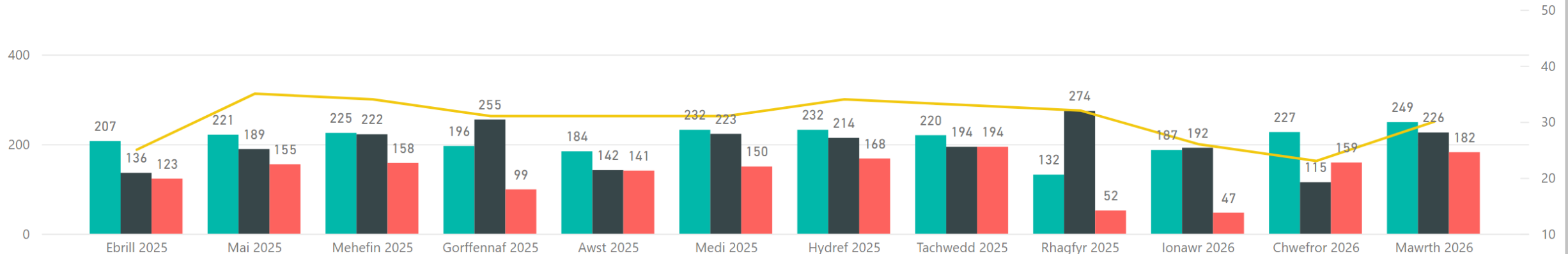
### Sylwadau

Rydym yn falch o adrodd bod y trosglwyddiad data wedi'i gwblhau ar gyfer Project System Genedlaethol Newydd HMLR, a bydd chwiliadau tir lleol ar gael yn ddigidol i gwsmeriaid o 12/05/2026. Mae Gwynedd ymhlith y cynghorau cyntaf yng ngogledd Cymru i wneud y trosglwyddiad, a'r cyntaf i integreiddio â system IDOX.

Bydd chwiliadau CON29 yn parhau o dan gyfrifoldeb y Cyngor. Er mwyn eu cwblhau, mae angen cydweithrediad ac ymateb gan nifer o wasanaethau ac adrannau eraill, gan ddibynnu ar leoliad y chwiliad, gan gynnwys Awdurdod Parc Cenedlaethol Eryri. Mae gan bob un o'r gwasanaethau hyn eu heriau penodol, a gall hyn effeithio ar amseroedd ymateb Pridiannau Tir. Rydym yn parhau i gydweithio'n agos â'r gwasanaethau perthnasol er mwyn nodi ffyrdd gwell o ymateb i chwiliadau, gyda'r nod o wella ein hamseroedd ymateb yn barhaus.

## Ceisiadau Pridiannau Tir

● Nifer ceisiadau ● Nifer wedi cau ● Nifer ceisiadau Agored ● Cyfartaledd Diwrnodau Prosesu



# Busnes - Swyddfa Cefn

## B2 - Canran galwadau sydd yn derbyn ymateb

Enw Rheolwr: Alison Wyn Owen

Pwrpas y Gwasanaeth: Cefnogi swyddogion Gwarchod y Cyhoedd, drwy darparu gwasanaeth rheng flaen i ymholiadau cwsmeriaid

### Sylwadau

Ers trosglwyddo i'r system ffôn newydd Cisco a mae'r opsiwn llais-bost bellach yn cynnig profiad gwell i gwsmeriaid, gan eu galluogi i adael neges os yw'r llinell yn brysur.

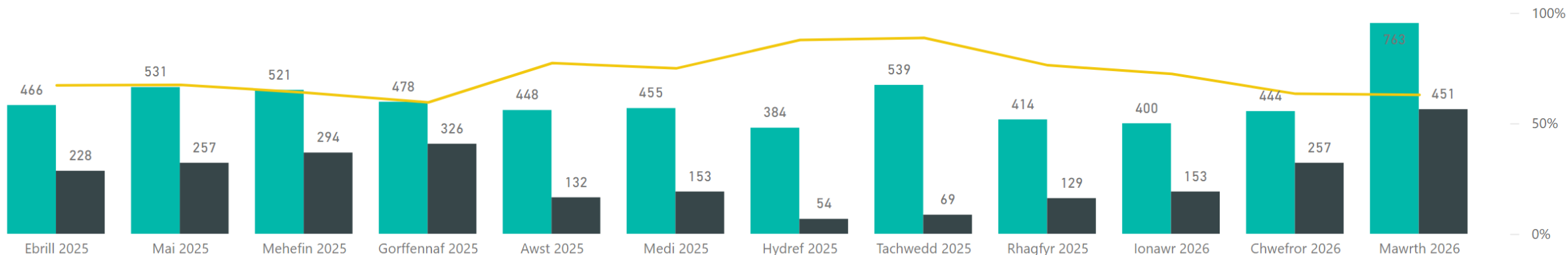
Rydym yn rhagweld y byddwn yn gallu cynnal, ac o bosib wella, ein perfformiad dros yr wythnosau nesaf wrth i aelod newydd o'r tîm feithrin hyder ac wrth i aelod arall ddychwelyd o gyfnod mamolaeth.

Cynyddodd nifer y galwadau o 444 ym mis Chwefror i 763 ym mis Mawrth, sef cynnydd o 319 o alwadau, sy'n cynrychioli cynnydd o 73%. Er gwaethaf y cynnydd sylweddol yn y galw, llwyddodd y tîm i gynnal cyfartaledd canran ateb galwadau o 63%.

Roedd y cynnydd yn nifer y galwadau yn bennaf oherwydd diwedd y flwyddyn ariannol, gan olygu bod angen adnewyddu nifer fawr o geisiadau trwyddedu.

### Galwadau i'r hunt grŵp Gwarchod Y Cyhoedd

Galwadau Atebwyd Galwadau Gollwyd Canran atebwyd



# Monitro Cyllid

## MC - Cyfanswm Bidiau Ariannol a Chymharu gyda Bidiau Llwyddiannus (Data Rheolaethol)

**Enw Rheolwr:** Dawn Sinclair **Pwrpas y Gwasanaeth:** Cefnogi Gwasanaethau ar draws yr Adran ar faterion monitro cyllid, prosesau caffael a phryun'n ddoeth a systemau TG.

### Sylwadau

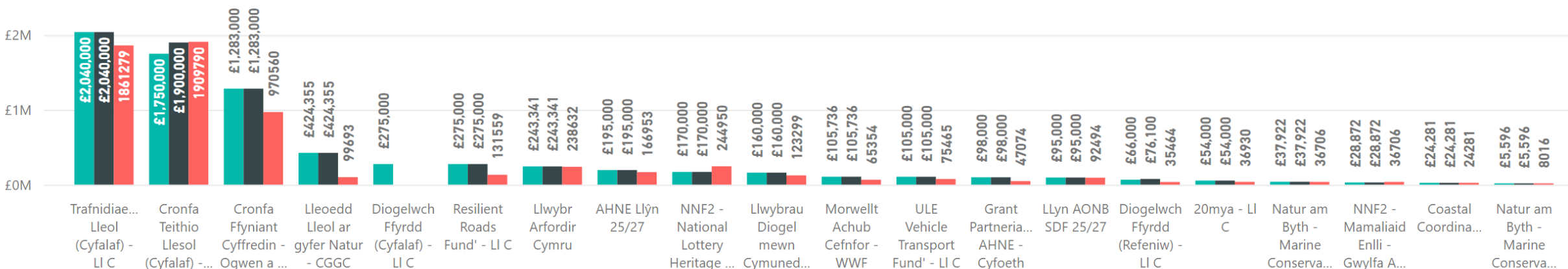
£21,228 i'w hawlio mis Ebrill

£69,182 i'w hawlio mis Ebrill ac hefyd Mae lot o hwn ar gyfer 2024/2025

Un o'r elfennau mae'r Adran yn rhagori ynddo yw denu grantiau ar gyfer cynlluniau gwelliant ar ein rhwydwaith ffyrdd, llwybrau a'r rhwydwaith 'teithio llesol' aml-ddefnydd, gwaith adweithiol i warchod bywyd gwylt a'r tirweddau, gwella Hawliau Tramwy, datblygu a chynnal llwybrau arfordir, gwella ansawdd a chyflwr ardaloedd AHNE; rhwydwaith lonydd las; Ardal Cadwraeth Arbennig Pen Llyn a'r Sarnau; Ecosystemau Morol; a Thirlun Llŷn. Mae'r Adran yn draddodiadol wedi bod yn llwyddiannus mewn denu grantiau ar gyfer cynlluniau fel gwelliannau ffyrdd a phontydd; llwybrau beicio a llwybrau diogel o fewn ein cymunedau, cynnal a datblygu llwybrau cerdded, beicio a marchogaeth yn ogystal â chadwraeth a diogelu rhywogaethau a thirlun.

## Bidiau Ariannol a Chymharu gyda Bidiau Llwyddiannus 2025/2026

● Bid ● Gwobr Wreiddiol ● Hawliadau h.a. 31.03.2026



# Perfformiad Hyfforddiant Diogelu: Adran Amgylchedd

Mae cyfres o hyfforddiant mandadol sy'n flaenoriaeth corfforaethol y mae'n ofynnol i staff y Cyngor eu cwblhau. Fel Adran, mae negeseuon cyson wedi eu rhannu gyda swyddogion yr Adran i amlygu pwysigrwydd cwblhau'r hyfforddiant mandadol.

Mae'r isod yn amlinellu y sefyllfa diweddaraf o ran perfformiad staff swyddfa yr Adran Amgylchedd o ran hyfforddiant **'Trais yn Erbyn Merched, Cam-Drin Domestig a Thrais Rhywiol' (VAWDASV)** a **'Diogelu'**.

Mae **99.5% o staff swyddfa'r Adran wedi cwblhau'r hyfforddiant Trais a Cham-drin yn Erbyn Merched (VAWDASV)**, gydag un staff swyddfa sydd heb gwblhau eto yn absennol o'r gwaith ar hyn o bryd.

Mae **98.5% o staff swyddfa'r Adran wedi cwblhau'r hyfforddiant Diogelu**, gydag un o blith y tri aelod o staff sydd heb gwblhau hyd yma, yn absennol o'r gwaith ar hyn o bryd.

Mae natur gwaith rhai Gwasanaethau'r Adran yn golygu nad oes gan aelodau o staff rheng-flaen fynediad i gyfrifiadur yn rhinwedd eu swydd. Golyga hynny nad oes ganddynt fynediad hwylus i allu cwblhau hyfforddiant trwy'r porth hyfforddi. Teimlwyd y byddai darparu'r hyfforddiant ar ffurf grŵp yn gyfle i unigolion ofyn cwestiynau er mwyn sicrhau eu bod yn deall y cynnwys yn llawn. O ganlyniad, roedd angen addasu'r hyfforddiant er mwyn sicrhau byddai modd ei arddangos ar ffurf fideo, a'i fod hefyd yn fwy perthnasol i staff rheng-flaen.

Mae hyn yn berthnasol yn bennaf i'r gweithlu Casglu a Thrin Gwastraff lle mae oddeutu 200 o aelodau staff ac rydym wedi cydweithio gyda Hyrwyddwr Diogelu Corfforaethol sydd wedi cydlynu fideo fydd yn hwyluso cyflwyno'r hyfforddiant i'r staff rheng flaen.

Mae sgriniau pwrpasol wedi eu harchebu ar gyfer y depos a threfniadau ar gyfer cyflwyno'r hyfforddiant ar ffurf fideo i'r staff Casglu a Thrin Gwastraff bellach wedi cychwyn. Rydym yn hyderus y bydd hyn yn sicrhau y bydd cynnydd cadarnhaol yn y staff rheng-flaen fydd yn cwblhau'r hyfforddiant, ac y bydd hynny i'w weld yn yr adroddiad pan fyddwn yn cyflwyno i'r Pwyllgor Craffu nesaf.