



ADRODDIAD BLYNYDDOL Y GWASANAETHAU CYMDEITHASOL 2025/26



CYNNWYS

Tudalen

Gair gan y Cyfarwyddwr	3
Trosolwg o'r flwyddyn a fu	4
Cyd-Destun: Arweinyddiaeth, Gweithlu, Arian a Mwy na Geiriau	7

ASESU PERFFORMIAD FESUL THEMA

Pobl: Llais a Rheolaeth	14
Atal	21
Partneriaeth ac Integreiddio	28
Lles	35

Gwybodaeth bellach	42
--------------------	----

- *Os ydych chi angen yr adroddiad yma mewn iaith neu fformat arall, ffoniwch ni ar 01766 771000 neu e-bostiwch Cydraddoldeb@gwynedd.llyw.cymru*
- *If you require this report in an alternative language or format, please call us on 01766 771000 or e-mail Equality@gwynedd.llyw.cymru*
- *Якщо вам потрібен цей звіт в іншому форматі або іншою мовою, зателефонуйте нам за номером 01766 771000 або надішліть електронну пошту Equality@gwynedd.llyw.cymru*
- *Jeśli potrzebujesz tego raportu w innym języku lub formacie, zadzwoń do nas pod numer 01766 771000 lub wyślij e-mail do Equality@gwynedd.llyw.cymru*
- *如果您需要该报告用其它语言或格式，请致电 01766 771000 或发送电子邮件给我们：
Equality@gwynedd.llyw.cymru*
- *إذا أردت هذا التقرير بلغة أو تنسيق (شكل) بديل، فيرجى الاتصال بنا على ٠١٧٦٦ ٧٧١٠٠٠ أو البريد الإلكتروني Equality@gwynedd.llyw.cymru*

** Er mwyn diogelu preifatrwydd unigolion, rydym wedi newid enwau yn y straeon sy'n ymddangos yn yr adroddiad hwn.**

GAIR GAN Y CYFARWYDDWR

Mae'r flwyddyn hon wedi bod yn un o'r rhai anoddaf i Gyngor Gwynedd ei hwynebu yn ei hanes 30 mlynedd. Mae'r gwasanaethau cymdeithasol, ac yn enwedig yr Adran Gwasanaethau Plant, wedi bod drwy gyfnod o her a newid sylweddol, yn dilyn methiannau difrifol yn y gwasanaeth ac Adolygiad Ymarfer Plant, *Cyflawnder Trwy Ein Dewrder*, a amlygodd wendidau mewn diogelu.

Bu newid mawr yn yr arweinyddiaeth ar draws y gwasanaethau i oedolion a phlant. Mae'n bwysig cydnabod bod pobl wedi dioddef ac wedi cael eu brifo yn ddifrifol, ac ar ran Cyngor Gwynedd, ymddiheuraf.

Ar yr un pryd, rwyf am gydnabod cryfder, ymroddiad a gwytnwch y gweithlu. Er gwaethaf cyhoedduswydd anodd a naratif negyddol am eu gwaith, mae'r staff wedi parhau i wneud eu gorau i gadw plant ac oedolion bregus yn ddiogel, ac i helpu pobl i fyw bywydau boddhaus yn eu cymunedau.

Mae'r adroddiad hwn yn cyflwyno darlun cytbwys: mae'n onest am y methiannau a'r gwaith sydd dal i'w wneud, ond mae hefyd yn cydnabod y canlyniadau cadarnhaol a'r llwyddiannau a gyflawnwyd i unigolion ledled Gwynedd. Hoffwn ddiolch i'r gweithlu am eu gwaith caled a'u hymrwymiad, ac am helpu'r gwasanaethau cymdeithasol i barhau i wella, cryfhau a datblygu.



Dylan Owen

Cyfarwyddwr Statudol y Gwasanaethau Cymdeithasol

TROSOLWG O'R FLWYDDYN A FU ...

4,278 \Downarrow 225

O GYSYLLTIADAU AR
GYFER OEDOLION



8,069 \Uparrow 284

O GYFEIRIADAU PLANT



540 \Uparrow 163

O GYFEIRIADAU
IECHYD
MEDDWL



NIFER SY'N
DERBYN
GWASANAETH
TELEOFAL
(31.03.26)



1,600 \Uparrow 72

% SY'N DERBYN
GWASANAETH
DRWY
DALIADAU
UNIONGYRCHOL



20% \Uparrow 3%

293 \Uparrow 12

O BLANT
MEWN
GOFAL



NIFER YR ORIAU GOFAL
CARTREF SY'N
CAEL EI
DDARPARU
FESUL
WYTHNOS ...



8,754 \Uparrow 421

...OND, MAE

62 \Uparrow 12



O UNIGOLION YN AROS
DROS 28 DIWRNOD
AM OFAL CARTREF

NIFER O OEDOLION
MEWN CARTREF
PRESWYL NEU
NYRSIO
(31.03.26)



833 \Uparrow 47

96% \Downarrow 1%

O GYNADLEDDAU
ACHOS LLE BU CLYWED
LLAIS / BARN Y
PLENTYN
(5 oed+)



94% \Uparrow 2%

O GYFEIRIADAU
DIOGELU OEDOLION YR
YMATEBWYD IDDYNT O
FEWN 7 DIWRNOD

292 \Uparrow 29*

O OFALWYR
WEDI EU
HASESU



*Nodwyd yn anghywir yn
Adroddiad 2024/25

143 \Downarrow 20

O OFALWYR IFANC YN
DERBYN CEFNOGAETH

(Darparwyd gan Gweithredu dros Blant)



84% \Uparrow 2%

O GYFEIRIADAU DIOGELU
PLANT YR YMATEBWYD
IDDYNT O FEWN Y
CYFNOD STATUDOL



NIFER O
OEDOLION
SYDD Â
CHYNLLUN
GOFAL
(31.03.26)

2,296 \Downarrow 197

TROSOLWG O'R FLWYDDYN A FU ...

Bu'r flwyddyn hon yn brysur a braf yw cydnabod gwaith caled y gweithlu...

2025
MAI

PENODI PENNAETH ADRAN OEDOLION

Penodwyd Pennaeth newydd, Mari Wynne Jones, i'r Adran Oedolion yn dilyn ymddeoliad y Pennaeth blaenorol.

2025
GORFFENNAF

DIGWYDDIAD I HYRWYDDO PERTHNASAU IACH

Cydweithiwyd gyda *Men at Work* i gefnogi addysg i bechgyn ifanc am berthnasau iach drwy gynnal digwyddiad i weithwyr maes.

2025
AWST

GWASANAETHAU CYMDEITHASOL AR TIKS-TOKS

Dros yr haf, lansiodd ein cyfrif TikToks newydd – Gwynedd yn Gwenu. Sgroliwch, hoffwch a dilynwch!

2025
HYDREF

CAM YN NES AT GARTREF NYRSIO YM MHENRHOS

Sicrhawyd cyllid pellach gan Lywodraeth Cymru i symud ymlaen gyda chynlluniau ar gyfer cartref nyrsio a chartref dementia ar safle Penrhos.

2026
IONAWR

DEMENTIA ACTIF YN ENILL GWOBR

Bu Dementia Actif Gwynedd yn falch o ennill Gwobr Partner Diogelwch Cymunedol gan Wasanaeth Tân ac Achub Gogledd Cymru, gan gydnabod gwerth eu cydweithio i wella diogelwch a lles trigolion.

2025
MAWRTH

LANSIO AP NIWRO

Lansiodd ap ffôn symudol newydd yn canolbwyntio ar niwrowahaniaeth, gyda'r nod o wella cymorth i unigolion a rheni.

ADEILADU CANOLFAN DOLFEURIG

Gwnaed cynnydd da ar ail-ddatblygu canolfan gwasanaethau anableded dysgu yn Nolgellau, gyda'r disgwyl iddi agor yn ystod y flwyddyn i ddod.



Hyrwyddo'r Ap Niwro



Dementia Actif yn derbyn gwobr

TROSOLWG O'R FLWYDDYN A FU ...

CYFIAWNDER TRWY EIN DEWRDER

Yn dilyn cyhoeddi adroddiad Bwrdd Diogelu Rhanbarthol Gogledd Cymru, *Cyfiawnder Drwy Ein Dewrder*, yn yr hydref, lluniwyd cynllun ymateb cynhwysfawr gan Gyngor Gwynedd i fynd i'r afael â'r argymhellion, ynghyd â materion ehangach a nodwyd mewn archwiliadau ac ymchwiliadau cysylltiedig. Roedd hwn yn adroddiad heriol a damniol, ac mae'r Cyngor yn cydnabod bod gwersi pwysig i'w dysgu.

Sefydlwyd Bwrdd Ymateb i oruchwylio'r gwaith, dan gadeiryddiaeth yr Athro Sally Holland, cyn Gomisiynydd Plant Cymru. Nod y Bwrdd yw sicrhau cynnydd cadarn a rhoi sicrwydd i'r Cyngor, aelodau etholedig a rhanddeiliaid fod camau pendant yn cael eu cymryd i gryfhau trefniadau diogelu ac i wella profiadau plant ac oedolion bregus yng Ngwynedd.

Ers hynny, mae'r bwrdd wedi cyfarfod yn rheolaidd ac wedi elwa ar fewnbwn ac arweiniad gan Arolygiaeth Gofal Cymru (AGC), Estyn, Swyddfa Comisiynydd Plant a Llywodraeth Cymru. Ystyriwyd hefyd y dysgu o'r archwiliad ar y cyd gan AGC ac Estyn ym mis Tachwedd 2025. Mae yr Athro Sally Holland yn adrodd yn chwarterol i Gabinet y Cyngor, tra bod Grŵp Sicrwydd Gweinidogol Llywodraeth Cymru hefyd yn monitro cynnydd yn erbyn yr argymhellion.

Erbyn Mawrth 2026, cyflawnwyd cynnydd cadarnhaol ar nifer o'r camau a nodwyd. Fodd bynnag, erys gwaith pellach, ac mae'r Cyngor yn parhau'n ymrwymedig i weithredu ar y dysgu a sicrhau gwelliannau parhaus. Yn hytrach nag ailadrodd yr hyn sydd eisoes wedi'i wneud a'r hyn sydd ar y gweill, cyfeirir at wefan sy'n darparu fersiwn syml a chrynodeb o raglen waith y Bwrdd fesul themâu: **[Bwrdd Rhaglen Cynllun Ymateb](#)**

HERIAU ERAILL I WASANAETHAU CYMDEITHASOL

Yn gyffredinol, cydnabuwyd bod y ffocws ar adroddiad *Cyfiawnder Trwy Ein Dewrder* a'r gwaith dilynol wedi cymryd y rhan fwyaf o'r amser a'r adnoddau oedd ar gael dros y flwyddyn ddiwethaf, gan ei gwneud yn anodd rhoi sylw cyfartal i bob maes o'r gwasanaethau cymdeithasol.

Parhaodd nifer o heriau sylweddol drwy gydol y cyfnod, gan gynnwys:

- **Pwysau ariannol** parhaus (yn sgil costau cynyddol a chwyddiant)
- Nifer uchel o **swyddi gwag** a'r **anhawster o recriwtio** staff priodol
- **Agweddau negyddol** tuag at y gweithlu
- Heriau o ran **arweinyddiaeth** o fewn y gwasanaethau plant
- Newidiadau **demograffig**.

Bydd yr adroddiad hwn yn rhoi dadansoddiad manylach o'r heriau hynny. Wrth symud ymlaen, bydd angen sicrhau gwell cydbwysedd o ran blaenoriaethu a chefnogi yn ystod y flwyddyn i ddod.

CYD-DESTUN: ARWEINYDDIAETH

Arweinyddiaeth

Mae'r flwyddyn ddiwethaf wedi bod yn heriol, ond hefyd yn adeiladol, i arweinyddiaeth gwasanaethau cymdeithasol yng Ngwynedd. Bellach mae'r cyfarwyddwr wedi bod yn ei rôl ers tair blynedd, gan roi rhywfaint o sefydlogrwydd i'r gwasanaeth. Mae'r arweinyddiaeth a'r gefnogaeth gan Cyng. Menna Trenholme a Cyng. Dilwyn Morgan, yr Aelodau Cabinet sy'n gyfrifol am wasanaethau plant ac oedolion, wedi aros yn sefydlog ac yn gadarnhaol drwy gydol y flwyddyn.

Yn y gwasanaethau oedolion, mae pennaeth gwasanaeth newydd, Mari Wynne Jones, wedi'i phenodi. Mae hi'n weithwraig gymdeithasol profiadol sydd wedi treulio ei gyrfa yng Ngwynedd ac sy'n adnabod yr ardal a'i phobl yn dda iawn. Mae ganddi gynlluniau cyffrous ac adeiladol ar gyfer yr Adran Oedolion.



Yn y gwasanaethau plant, yn dilyn adroddiad *Cyfiawnder Drwy Ein Dewrder*, bu dau uwch-swyddog yn ymgymryd â rôl Pennaeth yr Adran am bron i flwyddyn. Buont yn cyflawni'r rôl hon yn llwyddiannus, ac mae'r Cyngor a'r cyfarwyddwr yn ddiolchgar iawn am eu cyfraniad. Erbyn diwedd y flwyddyn, cytunwyd nad oedd y trefniant hwn yn gynaliadwy, ac fe benodwyd pennaeth gwasanaeth dros dro i ddechrau ym mis Ebrill 2026.

Tua diwedd y flwyddyn, cynhaliwyd cyfarfod gyda'r Penaethiaid Adran a Phennaeth Cynorthwyol y gwasanaeth sy'n gyfrifol am gomisiynu a busnes i ystyried cynlluniau tymor hwy ar gyfer gwasanaethau cymdeithasol. Roedd y ffocws ar sicrhau bod strwythur y gwasanaeth yn gywir, yn briodol ac yn hyfyw ar gyfer y dyfodol. Cytunwyd fod angen rhagor o drafodaeth dros y misoedd a'r blynnyddoedd i ddod.

Trefniadau Craffu a Herio

Mae trefniadau llywodraethu, craffu a herio yn rhan allweddol o sicrhau atebolrwydd ac ansawdd gwasanaethau. Yr Arweinydd a'r Cabinet sy'n gosod cyfeiriad strategol y Cyngor, gyda chynnydd yn cael ei fonitro'n rheolaidd drwy gyfarfodydd perfformiad gydag Aelodau Cabinet ac uwch-reolwyr.

Mae craffu democrataidd yn chwarae rôl ganolog wrth ddarparu her adeiladol a sicrhau tryloywder. Mae'r Pwyllgor Craffu Gofal yn monitro perfformiad gwasanaethau, yn cwestiynu cynnydd ac yn sicrhau bod risgiau, heriau a chyfleoedd i wella yn cael sylw priodol.

Yn ystod y flwyddyn, cyflwynwyd adroddiadau perfformiad a dash-fyrddau data yn rheolaidd i'r Pwyllgor Craffu er mwyn galluogi aelodau i ddwyn gwasanaethau i gyfrif a monitro tueddiadau allweddol. Cynllunnir rhaglen waith y Pwyllgor ymlaen llaw er mwyn sicrhau bod materion strategol a blaenoriaethau pwysig yn cael sylw amserol a phriodol.

CYD-DESTUN: Y GWEITHLU

Y Gweithlu: Cryfder wrth Wraidd y Gwasanaeth

Mae Cyngor Gwynedd yn parhau i gynnal gweithlu gofal cymdeithasol cryf, **gyda thua 1,500 o staff cyflogedig uniongyrchol** yn cynnwys gweithwyr cymdeithasol, staff gofal cartref a chartrefi preswyl, rheolwyr fim a swyddogaethau cymorth gweinyddol. Trwy bartneriaethau â darparwyr annibynnol a'r trydydd sector, mae'r **cyfanswm gweithlu sy'n cefnogi darpariaeth gofal cymdeithasol yn cynyddu i oddeutu 3,000 o bobl.**

Dengys ymroddiad, proffesiynoldeb a gwydnwch sylweddol y gweithlu dros y flwyddyn, er gwaethaf pwysau allanol cynyddol. Parha adborth gan ddefnyddwyr gwasanaeth a'u teuluoedd i adlewyrchu gwerthfawrogiad o ymrwymiad a charedigrwydd staff ar draws y gwasanaeth.

Mae Gwynedd yn parhau i fod yr unig awdurdod yng Ngogledd Cymru nad yw'n defnyddio gweithwyr cymdeithasol asiantaeth, sefyllfa sydd wedi'i chynnal ers dros ddegawd. Mae pob awdurdod arall yn y rhanbarth, ynghyd â'r mwyafrif llethol o gynghorau ledled Cymru, bellach yn dibynnu ar staff asiantaeth i ryw raddau. Tra bod hyn yn rhywbeth i'w ddathlu, daw yn her fwyfwy sylweddol bob blwyddyn.

Yn ystod ymweliadau y cyfarwyddwr â'r gweithlu drwy'r flwyddyn, adlewyrchir y cyd-destun heriol, yn enwedig o ran recriwtio, cynnydd mewn pwysau gwaith ac achosion mwy cymhleth. Serch hynny, mae hefyd yn amlwg bod cryfder y gwasanaeth yn gorwedd yn ei bobl: o unigolion sydd wedi ymrwymo i'r sector ers dros 40 mlynedd i'r rhai sydd newydd orffen ysgol ac yn dechrau eu gyrfa drwy'r Academi Gofal. Mae'r un lefel o frwdfrydedd, ymroddiad a balchder yn y gwaith i'w weld, ac estynnir diolch diffuant iddynt am eu cyfraniad parhaus.

Geiriau o Werthfawrogiad

Bob dydd, mae ymroddiad a gofal y gweithlu yn cael effaith gadarnhaol ar fywydau pobl. Mae'r dyfyniadau canlynol yn rhoi cipolwg ar y gwahaniaeth hwnnw:



"Roeddwn eisiau rhoi ar bapur gymaint yr wyf wedi gwerthfawrogi fy Ngweithiwr Cymorth ar ôl fy ngwalfa iechyd meddwl. Rwyf wedi cwrdd ag ef bob dydd Gwener ers dod allan o'r ysbyty, ac mae wedi gweithio gyda mi am 18 mis ar fy nhaith hir tuag at wellhad. Ef yw'r person mwyaf caredig a thosturiol dwi wedi gweithio efo.

Mae wedi bod yn amyneddgar iawn ... ar ôl arhosiad hir yn yr ysbyty mae llawer ohonom yn teimlo'n fregus ac yn bryderus wrth geisio gwneud hyd yn oed y tasgau mwyaf sylfaenol. Mae ein perthynas waith wedi bod fel perthynas rhwng brodyr, ac ni fyddaf byth yn anghofio ei dosturi na'i natur ofalgar, sydd mor angenrheidiol mewn swydd fel hon."

Diolch i Weithiwr Cymorth, Tîm Iechyd Meddwl

CYD-DESTUN: Y GWEITHLU



“Mae eich cred ynom ac eich parodrwydd i roi'r cyfle i ni wedi gwneud gwahaniaeth a newid bywyd i ni i gyd. Roedd gwybod eich bod wedi gwrandao arnom, ein cefnogi ac ein trin â pharch wedi ein helpu i aros yn gryf yn ystod eiliadau a oedd yn teimlo'n llethol.

Nid aeth eich ymroddiad i'ch gwaith ac i'n teulu heb ei sylwi, a byddaf bob amser yn ddiolchgar am y rôl yr ydych wedi'i chwarae yn ystod y cyfnod hwn. Diolch eto am bopeth yr ydych wedi'i wneud. Mae eich cefnogaeth wir wedi golygu'r byd i ni.”

Diolch i Weithiwr Cymdeithasol, Gwasnaethau Plant



“Hoffem ddiolch fel teulu o waelod calon i holl staff Plas Maesincla am eu gofal tyner a di-flino o Mam ers iddi ddod atoch. Rydym yn hynod falch mai ym Mhlas Maesincla y treuliodd ei blynyddoedd olaf, lle cafodd ei thrin a pharch ac urddas. Derbyniodd y gofal gorau posib. Mae'r awyrgylch teuluol a chartrefol ynghyd a'r croeso cynnes i deuluoedd yn nodwedd arbennig o'r cartref”

Diolch i ofalwyr Cartref Preswyl, Plas Maesincla



“Hoffwn ddiolch i chi am bopeth rydych wedi'i wneud dros fy mhlant. Mae ganddynt y gofalwyr gorau, ac maent yn ffynnu.”

Diolch i wasanaethau Plant

Llesiant y gweithlu

Mae llesiant staff wedi bod yn faes cynyddol o bryder dros y flwyddyn ddiwethaf, gyda thueddiadau negyddol yn dod i'r amlwg ar y cyfryngau cymdeithasol yn arbennig tuag at staff rheng flaen sy'n gweithio dan bwysau cynyddol. Mewn cydweithrediad â Thîm Iechyd a Diogelwch y Cyngor, archebwyd ffobs diogelwch i staff sy'n gweithio ar eu pen eu hunain. Mae'r ddyfais yn cynnwys botwm SOS sy'n gallu recordio'r sgwrs ac sy'n cysylltu'n uniongyrchol â Galw Gofal mewn achos o bryder, gyda'r gallu i uwch-gyfeirio i'r Heddlu os oes argyfwng.

Fodd bynnag, mae'r mesurau hyn hefyd yn adlewyrchu patrwm ehangach o gynnydd mewn ymateb negyddol gan rai aelodau o'r cyhoedd tuag at wasanaethau. Yn ystod y flwyddyn, bu achosion o dargedu unigolion o fewn y gweithlu yn bersonol ar lwyfannau cyfryngau cymdeithasol, yn enwedig Facebook. Mae'r math hwn o ymddygiad wedi cael effaith ar unigolion a'u teuluoedd, ac wedi codi pryderon difrifol ynghylch llesiant emosiynol staff.

Yn sgil hyn, mae'r Cyngor yn datblygu polisi a chanllawiau penodol i gefnogi staff a rheolwyr i ymateb yn gyson ac yn briodol i achosion o'r fath, gan gynnwys eglurder ar brosesau adrodd, darpariaeth cymorth i unigolion, a mesurau diogelu.

CYD-DESTUN: Y GWEITHLU



Academi Gofal Gwynedd

Cyniga Academi Gofal Gwynedd ystod eang o gyfleoedd datblygu, gan gynnwys profiadau gwaith, ymweliadau safle, rolau hyfforddeion, a llwybrau datblygiadol i staff presennol. Erbyn hyn mae'r carfan cyntaf o hyfforddeion wedi bod ar y cynllun ers blwyddyn ac mae'r adborth am eu gwaith wedi bod yn gyson gadarnhaol. Gadawodd un unigolyn y cynllun i ddechrau cwrs nyrsio, ond maent yn dal i weithio'n achlysurol o fewn gwasanaeth dydd Anableddau Dysgu. Mae'r pum arall wedi ymgartrefu'n dda yn eu lleoliadau tymor hir.

Yn ystod y flwyddyn, recriwtiwyd chwe hyfforddai newydd, un i Hafan y Sêr, dau i Blas Pawb, a thri i Wasanaethau Oedolion. Defnyddiwyd dull recriwtio newydd eleni gyda mwy o bwyslais ar brofiadau ymarferol ac anghenion penodol gwasanaethau. Cynhaliwyd cyfweiliadau mewn lleoliadau gwaith go iawn, gan gynnwys meithrinfa, cartrefi preswyl ac unedau gofal, er mwyn rhoi gwell dealltwriaeth i ymgeiswyr o natur y gwaith. Yn dilyn y broses gyfweld, cynhaliwyd digwyddiad recriwtio ychwanegol a sgysiau un-i-un i gefnogi ymgeiswyr aflwyddiannus i fanteisio ar cyfleoedd eraill yn y sector.

Llwyddwyd hefyd i ddatblygu cynlluniau "retainer" ar y cyd gyda Chyngor Môn a Phrifysgol Bangor ar gyfer myfyrwyr MA Gwaith Cymdeithasol, ynghyd â chynnig retainer i fyfyrwraig Therapi Galwedigaethol yng Nghaerdydd. Bwriedir adeiladu ar y dull hwn yn y dyfodol fel ffordd o gryfhau'r gweithlu a chynyddu niferoedd o fewn y sector.

Yr Academi mewn niferoedd....

150 Digwyddiadau gyrrfa i hyrwyddo'r Academi

110 Cyfnod profiad gwaith wedi'i drefnu

51 Wedi gwneud cais am Academi Gofal 2025/26

11 Hyfforddai bellach yn rhan o'r Academi Gofal

44 yn datgan diddordeb drwy SOS Gofalwyr

4 Aelod staff yn cael eu cefnogi i ddilyn cwrs gradd

CYD-DESTUN: MWY NA GEIRIAU

Parha'r Cyngor i arwain yn gryf yn ei ddefnydd o'r Gymraeg, gyda gwasanaethau'n gweithredu'n fewnol drwy gyfrwng y Gymraeg a'r cynnig rhagweithiol yn cael ei weithredu gyda phawb sy'n dod i gysylltiad â'r gwasanaeth. Cryfha'r cynnig ymhellach drwy waith Grŵp Mwy na Geiriau Gwynedd i ddatblygu a **chyhoeddi fideos** sy'n amlygu'r effaith gadarnhaol o ddefnyddio'r Gymraeg ar unigolion.

Er bod heriau recriwtio staff Cymraeg mewn rhai meysydd, megis therapi galwedigaethol, mae'r Cyngor yn buddsoddi'n sylweddol mewn datblygu sgiliau iaith staff presennol. **Mynychodd 62 aelod o staff gysiau iaith yn ystod y flwyddyn, gan gynnwys dysgu o'r newydd, cynyddu sgiliau a gloywi iaith.**

Parha Gwynedd i fod yn arloesol ym maes newid digidol, gan sicrhau bod y Gymraeg yn ganolog i ddatblygiadau systemau. Enghraifft o hyn yw'r gwaith o drosglwyddo o WCCIS i Mosaic. Er bod Mosaic yn system Saesneg yn wreiddiol, arweiniodd Cyngor Gwynedd ar sicrhau ei bod ar gael yn Gymraeg cyn ei mabwysiadu, gan osod safon genedlaethol y gall siroedd eraill ei dilyn.

Mae ystod o brosiectau eraill yn cyfrannu at hyrwyddo defnydd naturiol a dyddiol o'r Gymraeg, gan gynnwys gwelliannau mewn Teleofal, cefnogaeth i bobl â Dementia, datblygu grwpiau tai bychain plant, yn ogystal â mentrau megis yr Ap Niwro, podlediadau a'r Trelar Chwarae (gweithgareddau i blant).

Mae'r Cyngor yn barod i herio partneriaid i sicrhau eu bod hwythau hefyd yn gweithredu'r Cynnig Rhagweithiol yn llawn. Yn ddiweddar, codwyd pryder gyda Arolygiaeth Gofal Cymru ynghylch diffyg arolygwyr Cymraeg mewn rhai arolygiadau cartrefi gofal. Nid oedd rhai arolygwyr yn gallu cyfathrebu'n Gymraeg â phreswylwyr na staff, ac mewn rhai achosion gofynnwyd iddynt am adborth yn Saesneg yn unig. Mae'r mater wedi'i godi'n ffurfiol gyda'r Arolygiaeth a'r Comisiynydd, gan nad yw'r arfer hwn yn adlewyrchu'r Cynnig Rhagweithiol nac yn cefnogi arolygiadau effeithiol sy'n sicrhau llais llawn a chyfartal i breswylwyr a'r gweithlu.



Mwy Na Geiriau
**Beth ddylech chi ei wneud
cyn ymweld ag unigolyn?**

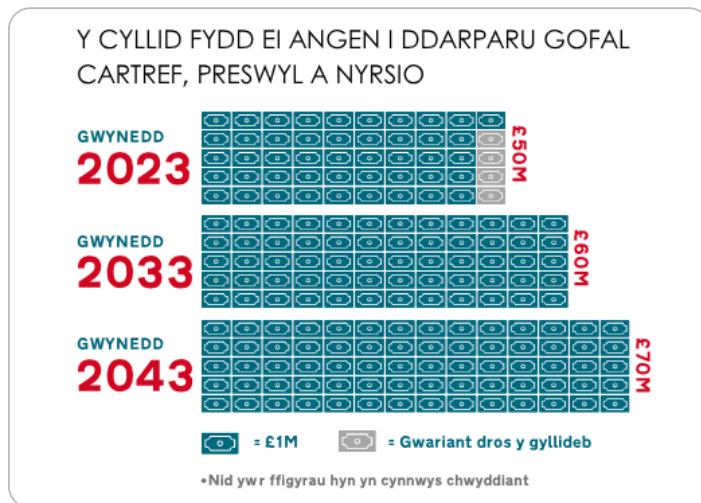
Enghraifft o Fideo "Mwy Na Geiriau" Gwynedd



CYD-DESTUN: ADNODDAU ARIANNOL

Mae cyllideb refeniw 2025/26 yn dangos bod Gwasanaethau Cymdeithasol Gwynedd yn rheoli **cyllideb gros o £148m** (£112m o ran Oedolion a £36m o ran Plant), gan adlewyrchu maint a phwysigrwydd y gwasanaethau hyn o fewn economi leol y sir.

Cyhoeddwyd **ymchwil Llechen Lân**, a gynhaliwyd i gynllunio ar gyfer anghenion hirdymor gwasanaethau cymdeithasol. Dengys yr ymchwil y bydd newidiadau demograffig yn rhoi pwysau sylweddol ar y gwasanaethau, gyda rhagolygon o gynnydd aruthrol yn y galw a'r gost erbyn 2043. Nodwyd yr angen am fuddsoddiad ychwanegol ym mis Medi 2024, a llwyddwyd i sicrhau cyllid corfforaethol ychwanegol yn ystod 2025/26 i helpu i ymateb i'r pwysau cynyddol hyn.



Yn mis Mawrth 2025 derbyniwyd y rhagolygon poblogaeth cenedlaethol ac bydd y gwaith ymchwil yn cael ei ddiweddarau ymhellach yn seiliedig ar ddata poblogaeth newydd. Yr awgrym yw bydd yn dangos lefelau galw hyd yn oed yn uwch na'r hyn a ragwelwyd yn flaenorol.

Eleni, darparwyd cyllid ychwanegol parhaol o dros £600k i gefnogi swyddi ychwanegol yn yr Adran Plant, er mwyn ymateb i *Cyfiawnder Drwy Ein Dewrder* a chryfhau trefniadau diogelu plant. Manteisiwyd hefyd ar gyfleoedd i ddatblygu gwasanaethau drwy grantiau cenedlaethol a rhanbarthol, gan gynnwys y Gronfa Integreiddio Rhanbarthol (RIF), sydd wedi galluogi cynlluniau newydd ac arloesol. Mae'r grantiau hyn yn dymor byr eu natur ac wrth i'r RIF ddod i ben, mae angen cynllunio ar gyfer y dyfodol, sy'n ychwanegu heriau pellach i gynllunio ariannol a sicrhau cynaliadwyedd gwasanaethau.

Costau Ychwanegol

Erbyn diwedd y flwyddyn, roedd yr Adran Oedolion a'r Adran Plant ill dwy wedi gwario y tu hwnt i'w cyllidebau. Nid oedd hyn yn deillio o wario diangen, ond yn hytrach o'r angen i ddiwallu anghenion unigolion mewn sefyllfaoedd cymhleth, brys ac aml yn gostus iawn.

Roedd y pwysau ariannol mwyaf amlwg o fewn Gwasanaethau Plant, gyda gorwariant o £3.4M. Y prif ffactor oedd cost uchel lleoliadau arbenigol y tu allan i'r sir, sydd yn aml yn codi'n annisgwyl ac yn anodd eu cynllunio ymlaen llaw, ac sydd yn anochel mewn rhai achosion. Ysgoga'r pwysau hwn i'r Cyngor gyflymu gwaith ar ddatblygu cartrefi grŵp bychain, fel rhan o'r nod i gryfhau darpariaeth leol. Crëwyd rôl benodol i gefnogi a chyflymu'r rhaglen hon yn ystod 2026/27.

Yn yr un modd, mae gorwariant yr Adran Oedolion yn £1.4M o ganlyniad i gynnydd yn y galw am ofal mewn cartrefi preifat. Mae hyn yn rhannol gysylltiedig â heriau staffio cartrefi preswyl y Cyngor, sydd wedi lleihau capasiti ac wedi arwain at ddarpariaeth allanol gostus. Bu hefyd gynnydd anarferol yn nifer yr unigolion ag anghenion iechyd meddwl sydd angen gofal preswyl, ynghyd â phwysau parhaus ar wasanaethau gofal cartref, yn enwedig mewn ardaloedd gwledig ac anodd eu gwasanaethu.

CYD-DESTUN: FFRAMWAITH GOMISIYNU

Parha'r Cyngor i ddatblygu a chryfhau ei drefniadau comisiynu er mwyn sicrhau gwasanaethau gofal a chymorth cynaliadwy, o ansawdd uchel ac sy'n diwallu anghenion pobl Gwynedd. Yn ystod y flwyddyn, bu ffocws penodol ar weithredu gofynion y Fframwaith Comisiynu Cenedlaethol, ymateb i newidiadau yn y maes caffael, a chryfhau ein perthynas â darparwyr gofal.

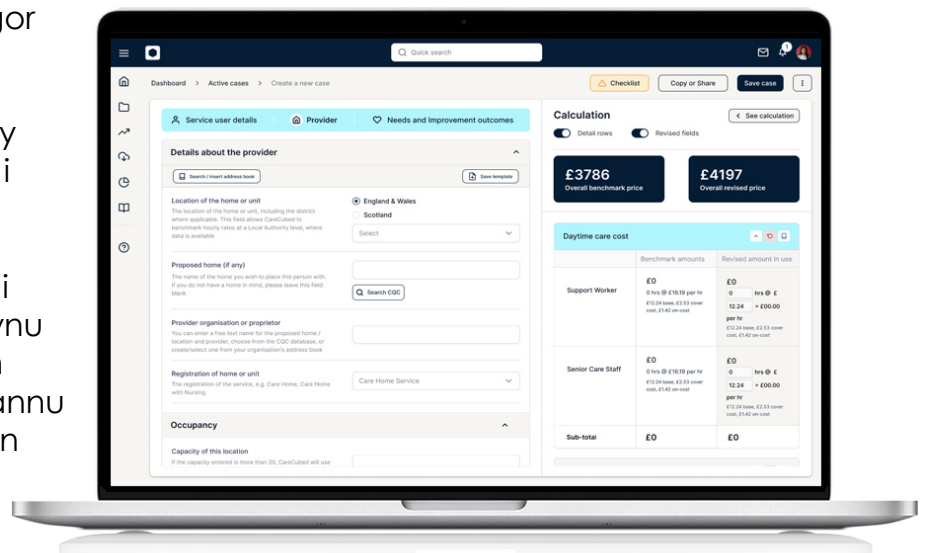
Defnyddir yr adnoddau sydd ar gael yn genedlaethol i weithredu'r Fframwaith Comisiynu, gan gynnwys y teclyn hunanasesu cenedlaethol. Mae'r gwaith hwn wedi adnabod meysydd lle mae ein trefniadau'n gryf, yn ogystal â nodi'r meysydd hynny lle mae cyfleoedd pellach i ddatblygu wrth weithredu gofynion y Cod Ymarfer. Yn ystod y flwyddyn bu angen ymateb i'r newidiadau deddfwriaethol yn y maes caffael er mwyn sicrhau bod ein dulliau comisiynu yn parhau'n gyson ac yn cydymffurfio â'r gofynion.

Un o'r datblygiadau mwyaf arwyddocaol fu'r gwaith i gryfhau'r berthynas rhwng y Cyngor a darparwyr gofal. Dechreuodd trafodaethau ac ymgynghoriadau ynghylch ffoedd 2026/27 sawl mis ymlaen llaw ar draws ystod o wasanaethau, gan gynnwys gofal cartref, gofal preswyl a nyrsio, gwasanaethau i bobl hŷn a gwasanaethau anableddau dysgu. Mae'r dull hwn wedi galluogi trafodaethau mwy agored a chynhyrchiol, gan adeiladu ar y gwersi a ddysgwyd dros y blynyddoedd diwethaf.

Defnyddir data a thystiolaeth fanwl i lywio penderfyniadau ynghylch ffoedd, gan gynnwys defnyddio **model CareCubed** i ddeall costau gofal unigol darparwyr. Lle bo darparwyr yn gallu dangos bod cost darparu gofal yn uwch na'r cyfraddau a gynlluniwyd o fewn cyllidebau'r Cyngor, mae trafodaethau pellach yn cael eu cynnal er mwyn ystyried y dystiolaeth a'r goblygiadau ariannol cyn dod i benderfyniad. Mae'r dull hwn wedi cyfrannu at berthynas fwy adeiladu a thryloyw gyda darparwyr, gan greu sail gryfach ar gyfer cydweithio er gwaethaf yr heriau ariannol sy'n wynebu'r sector a'r Cyngor fel ei gilydd.

Parha'r Cyngor i gefnogi ymrwymiad Llywodraeth Cymru i'r Cyflog Byw Gwirioneddol. Mae'r cyllid a ddarparwyd at y diben hwn wedi'i adlewyrchu'n llawn yn y cyfraddau chwyddiant a gynigiwyd i ddarparwyr ar gyfer 2026/27. Er bod rhai darparwyr wedi mynegi pryderon nad yw'r lefel ariannu yn adlewyrchu'r pwysau ehangach ar gyflogau o fewn eu sefydliadau, mae'r Cyngor yn gallu dangos bod y cyllid a drosglwyddwyd yn ddigonol i gyflawni'r ymrwymiad polisi ar gyfer y gweithwyr cymwys.









Wrth edrych ymlaen, bydd y Cyngor yn parhau i ddatblygu ei dull comisiynu, gan ganolbwyntio ar sicrhau gwasanaethau cynaliadwy sy'n darparu'r canlyniadau gorau i bobl Gwynedd. Bwriedir weithio'n agos gyda darparwyr, partneriaid rhanbarthol a Llywodraeth Cymru i sicrhau bod ein trefniadau comisiynu yn adlewyrchu anghenion lleol, yn seiliedig ar dystiolaeth, ac yn cyfrannu at system gofal a chymorth gadarn ar gyfer y dyfodol.



POBL LLAIS A RHEOLAETH

- “Mae pobl yn bartneriaid cyfartal sydd â llais, dewis a rheolaeth dros eu bywydau ac yn gallu cyflawni'r hyn sy'n bwysig iddynt.”
- “Mae arweinyddiaeth effeithiol yn amlwg ar bob lefel, gyda gweithlu cymwysedig a hynod fedrus yn cael ei gefnogi i weithio tuag at weledigaeth a rennir.”

CIPLUN MEWN RHIFAU:

<p>129 </p> <p>O UNIGOLION EFO ANABLEDD DYSGU AR Y LLWYBR TUAG AT WAITH</p>	<p>96% </p> <p>O GYNADLEDDAU ACHOS LLE BU CLYWED LLAIS / BARN Y PLENTYN (5 oed +)</p>	<p>20 </p> <p>ADRODDIAD “HELPU’N HUN” Y MIS WEDI EI GYNHYRCHU DRWY WEFAN Y CYNGOR</p>	<p>NIFER SYDD YN DERBYN GWASANAETH GOFAL CARTREF (MAWRTH 2026)</p> <p>811 </p>
<p>% SY’N DERBYN GWASANAETH DRWY DALIADAU UNIONGYRCHOL (MAWRTH 2026)</p> <p>20% </p>	<p>1,600</p> <p>YN DERBYN GWASANAETH TELEOFAL (31.03.26) </p>	<p>82 </p> <p>NIFER O OEDOLION LLE DARPARWYD EIRIOLWR PROFFESIYNOL ANNIBYNNOL</p>	<p>NIFER SYDD YN AROS DROS 28 DIWRNOD AM OFAL CARTREF (MAWRTH 2026)</p> <p>62 </p>

GWERTH TELEOFAL A ROBOTEG: STORI ELEN



Roedd Elen yn byw mewn Cartref Anabledd Dysgu ac yn aml yn teimlo'n drist ac ansicr.



Weithiau roedd ei phryder yn ymddangos fel ymddygiad heriol neu anodd



Meddyliodd staff am ffordd dyner o gefnogi a helpu Elen ymdopi.



Drwy'r Gwasanaeth Teleofal cyflwynwyd cath "roboteg" i'r Cartref.



Dechreuodd Elen roi mwythau i'r gath, ei bwydo a gofalu amdani. Rhoddwyd enw i'r gath - "Pearl".



Mae gofalu am "Pearl" yn rhoi ymdeimlad o gyfrifoldeb a phwrpas i Elen. Mae hi llawer hapusach yn y cartref.

POBL: LLAIS A RHEOLAETH

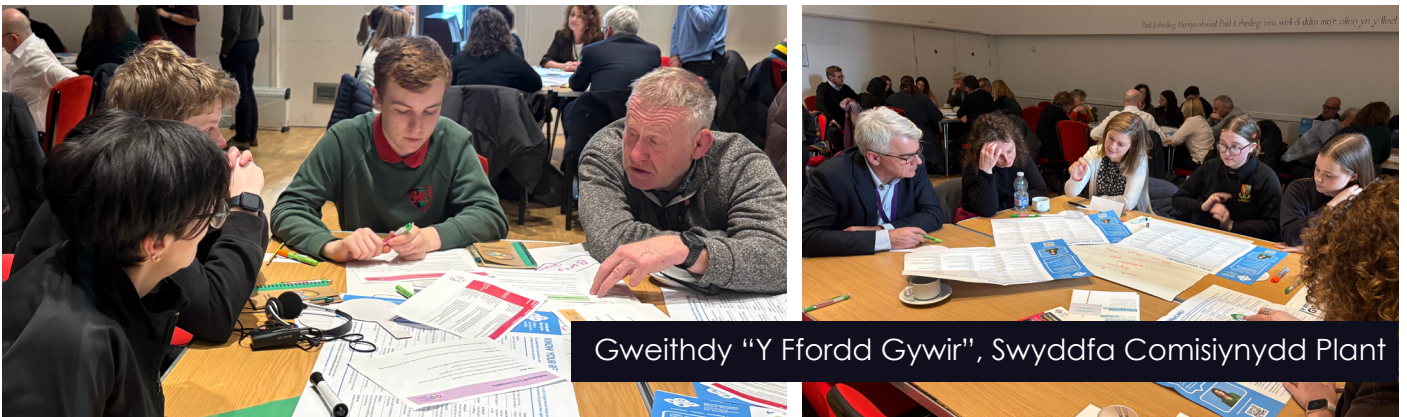
Llais y Plentyn

Amlygodd adroddiad *Cyflawnder Trwy ein Dewrder* wendidau lle nad oedd y Cyngor yn gweithredu'n gyson i wrando ar lais plant cafodd eu cam-drin. Yn dilyn adolygiad, cryfhaodd yr Adran Plant ei ymrwymiad i sicrhau bod lais plant bob amser yn cael ei glywed. Erbyn hyn mae gweithwyr cymdeithasol yn ymweld yn gyson â phlant sy'n ymwneud â honiadau diogelu er mwyn gwrandao ar eu barn, gyda chydysniad rhieni lle bo hynny'n briodol ac os nad yw'r rhieni'n rhan o'r honiad gwreiddiol.

Dylai lleisiau a blaenoriaethau plant fod wrth galon penderfyniadau Cyngorau, gan mai nhw yw dyfodol ein cymunedau. Yn ystod y flwyddyn cychwynwyd y gwaith o ddatblygu Strategaeth Llais y Plentyn newydd dan arweiniad yr adran Addysg a'r Fforwm Ieuencid.

Sut y gallwn wneud pethau'n well?

Tra bod y Fforwm Ieuencid yn parhau i dyfu o nerth i nerth, cydnabyddir **nad** yw'r dull presennol yn gynaliadwy nac yn cyrraedd pob plentyn yn gyson, yn enwedig y rhai nad ydynt yn ymgysylltu drwy strwythurau ffurfiol. Er mwyn cefnogi hyn, bwriedir recriwtio rôl newydd i gyrraedd mwy o leisiau, gan gynnwys plant mewn gofal a phlant eraill sy'n hysbys i wasanaethau cymdeithasol yn fuan yn 2026/27.



Y Ffordd Gywir - Gwreiddio Hawliau Plant

Yn ystod y flwyddyn, bu gwaith i archwilio'r posibilrwydd o achrediad "Dinasoedd sy'n Gyfeillgar i Blant" UNICEF, gan adlewyrchu'r dull a fabwysiadwyd gan Gyngor Caerdydd. Fodd bynnag, daeth yn glir nad oes cefnogaeth leol na strwythur cenedlaethol ar gael bellach i gefnogi symud tuag at yr achrediad, yn dilyn diwedd peilot UNICEF UK ym mis Mehefin 2025.

O ganlyniad, mae'r ffocws wedi symud at ddulliau amgen i gyflawni'r un amcanion. Mae "Y Ffordd Gywir" gan Swyddfa'r Comisiynydd Plant wedi'i fabwysiadu fel y prif fframwaith cenedlaethol, gan ganolbwyntio ar wreiddio hawliau plant (UNCRC) ym mhob agwedd o bolisi, cynllunio a gwasanaethau. Ym mis Chwefror 2026, cynhaliwyd gweithdy "Y Ffordd Gywir" ar gyfer Aelodau'r Cabinet, Cadeiryddion Craffu, yr Uwch Dîm Rheoli a'r Fforwm Ieuencid gyda'r nod o godi ymwybyddiaeth a chryfhau dealltwriaeth o'r egwyddorion. Mae rhaglen waith pellach yn ei le ar gyfer 2026/27.

POBL: LLAIS A RHEOLAETH

Panel Rhiantu Corfforaethol

Gweithreda'r Cyngor fel rhiant corfforaethol i blant mewn gofal, gyda'r Panel Rhiantu Corfforaethol yn cyfarfod yn chwarterol er mwyn darparu trosolwg, her a sicrwydd o ansawdd y gwasanaethau a ddarperir. Mae'r panel yn cynnwys Aelodau Cabinet, uwch swyddogion, Cyfarwyddwr, a chynrychiolwyr o'r Bwrdd Iechyd.

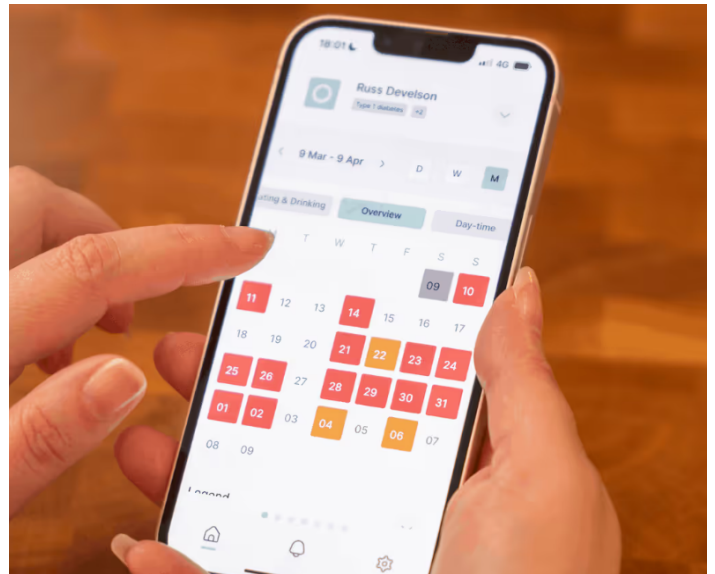
Yn Ebrill 2025 cyflwynodd y Panel adroddiad i'r Cabinet ar weithrediad Siarter Rhiantu Cenedlaethol Llywodraeth Cymru, gan gadarnhau bod y Cyngor yn gweithio'n gadarnhaol tuag at wireddu disgwyliadau'r siarter. Mae cryfhau llais plant mewn gofal wedi bod yn flaenoriaeth allweddol. Bellach, eistedda unigolyn sydd â phrofiad byw o'r system ofal fel aelod o'r Panel, gan sicrhau bod profiadau uniongyrchol plant a phobl ifanc yn llywio trafodaethau, her a goruchwyliaeth.

Yn ystod 2026/27, bwriedir adolygu'r Strategaeth Rhiantu Corfforaethol, gan sicrhau bod plant mewn gofal yn rhan ganolog o'r gwaith. Bydd y strategaeth yn cael ei llywio gan lais a phrofiadau plant a phobl ifanc mewn gofal neu wedi gadael gofal.

Oedolion: Tîm Gwasanaethau Hybu Annibyniaeth

Yn ystod y flwyddyn, sefydlwyd **Tîm Gwasanaethau Hybu Annibyniaeth** newydd er mwyn dod â meysydd taliadau uniongyrchol, teleofal, technoleg gynorthwyol, deallusrwydd artiffisial (AI) datblygu cwmnïau micro ynghyd.

Nod y gwaith yw sicrhau bod unigolion yn cael y gefnogaeth, y dechnoleg a'r dewisiadau sydd eu hangen i fyw mor annibynnol â phosibl, yn unol â'u dymuniadau a'u hamgylchiadau.



Sut y gallwn wneud pethau'n well?

Ni lwyddwyd i gyrraedd y targed o sicrhau nad oedd unrhyw berson yn aros mwy na 28 diwrnod am becyn gofal cartref yn dilyn asesiad. Er bod heriau staffio wedi cyfrannu at hyn, mae'r perfformiad yn dangos bod angen gwneud mwy i sicrhau bod pobl yn cael y gefnogaeth gywir ar yr adeg gywir.

Mae hyn yn amlygu'r angen i gyflymu gweithredu argymhellion adroddiad **Llechen Lân: Gwasanaethau Pobl Hŷn i'r Dyfodol**, yn enwedig y gwaith i sicrhau bod opsiynau amgen i ofal cartref traddodiadol yn cael eu cynnig yn gyson ar draws y sir. Drwy gryfhau'r dull hwn, gallwn roi mwy o lais a dewis i unigolion, lleihau dibyniaeth ar becynnau gofal traddodiadol, a sicrhau bod cefnogaeth fwy hyblyg ar gael yn gynt i ddiwallu anghenion pobl.

POBL: LLAIS A RHEOLAETH

Teleofal, Technoleg ac AI

Bellach, gall unigolion a'u teuluoedd wneud cais uniongyrchol am offer teleofal drwy wefan y Cyngor, gan hwyluso mynediad at gefnogaeth yn gynt ac yn haws. Ar yr un pryd, mae'r gwaith o drosglwyddo trigolion o systemau analog i dechnoleg ddigidol yn cyflymu. Cydweithia'r Cyngor yn agos gyda'r cymdeithasau Tai (Adra a Grŵp Cynefin) er mwyn sicrhau trosglwyddiad llyfn a diogel i drigolion.

Mae teclyn therapi galwedigaethol rhithiol "Helpu'n Hyn" bellach yn fyw ar y wefan, ac yn cael ei ddefnyddio'n gynyddol gan drigolion. Ar hyn o bryd, mae **tua 20 o ddefnyddwyr yn cynhyrchu adroddiadau bob mis**, gan alluogi unigolion i hunanasesu ac archwilio anghenion cymorth yn annibynnol o'u cartrefi. Amcangyfrifir y **gallai'r defnydd hwn fod wedi arbed tua 200 o gyfeiriadau ychwanegol**, gan ddangos ei effaith bosibl o ran gwella mynediad cynnar at wybodaeth a chefnogaeth, a lleihau'r angen am myrraeth ffurfiol yn y camau cynnar.

Gweler sut mae datblygiadau pellach ym maes deallusrwydd artifisial (AI) yn dechrau trawsnewid y ffordd mae gwasanaethau'n gweithredu hefyd. Bu peilot **Beam Notes** (Magic Notes gynt) yn llwyddiannus gyda charfan o staff yn ystod dechrau 2026, a bwriedir ymestyn y defnydd o'r dechnoleg ar draws y gwasanaeth yn ystod 2026/27.

Mae technoleg fel Beam Notes yn helpu i leihau'r amser a dreulir ar waith gweinyddol a chofnodi, gan ryddhau mwy o amser i weithwyr cymdeithasol ganolbwyntio ar weithio'n uniongyrchol gydag unigolion a theuluoedd.

Peilot Beam Notes mewn niferoedd....

3.38 awr

amser wedi ei arbed fesul aelod staff bob wythnos (cyfartaledd)

61%

o ostyngiad yn amser cyflwyno asesiad gofal

35%

o welliant yng nghywirdeb a manylder nodiadau

95%

o staff a ddywedodd fod amser gweinyddol wedi lleihau

Taliadau Uniongyrchol

Parha'r defnydd o **daliadau uniongyrchol i gynyddu'n raddol, gyda 20% o drigolion bellach yn derbyn eu cefnogaeth drwy'r dull hwn, o'i gymharu â 17% yn 2024/25.**

Er bod y cynnydd yn araf, adlewyrcha symudiad cadarnhaol tuag at roi mwy o lais, dewis a rheolaeth i unigolion dros y ffordd y caiff eu gofal a'u cefnogaeth eu darparu.

Mae pob pecyn taliadau uniongyrchol newydd bellach yn cynnwys cynnig o gerdyn cyflogi, er bod newid trefniadau hirsefydlog unigolion sydd wedi defnyddio taliadau uniongyrchol ers blynnyddoedd yn parhau i fod yn her mewn rhai achosion. Yn ystod y flwyddyn, profwyd rhai anawsterau gyda'r darparwr cardiau cyflogi presennol, ac mae gwaith ar y gweill i ymchwilio i ddarparwyr amgen er mwyn sicrhau gwasanaeth mwy dibynadwy a gwell dewis i ddefnyddwyr.

POBL: LLAIS A RHEOLAETH

Anabledd Dysgu: Ehangu Cyfleoedd Gwaith

Mae hyrwyddo cyfleoedd gwaith a chyflogaeth â thâl yn parhau i fod yn flaenoriaeth allweddol o fewn y gwasanaeth Anabledd Dysgu, gan gydnabod pwysigrwydd gwaith o ran annibyniaeth, hyder, cysylltiadau cymdeithasol a llesiant unigolion. Gweithreda'r Cydlynnydd Llwybr Gyrfa Anabledd Dysgu ar draws Gwynedd a Môn, gyda chefnogaeth tri Swyddog Cefnogol sy'n gweithio'n benodol i hyrwyddo cyfleoedd gwaith a chefnogi unigolion tuag at gyflogaeth â thâl teg.

Yn ystod y flwyddyn gwelwyd cynnydd unwaith eto yn nifer yr unigolion sy'n cymryd rhan yn y rhaglen, **gyda 129 bellach ar y llwybr tuag at waith.** Mae cyflwyniadau i rwydwaith rheolwyr y Cyngor wedi ennyn diddordeb cadarnhaol. Yn ystod y flwyddyn llwyddodd dau unigolyn i sicrhau swyddi o fewn y Cyngor, gan ddangos bod y gwaith o godi ymwybyddiaeth a chreu cyfleoedd yn dechrau dwyn ffrwyth.



Mae'r gwaith hefyd wedi ennill cydnabyddiaeth genedlaethol, gyda'r fîm yn cael ei wahodd i gyflwyno yng nghynhadledd IMPACT "Gwella Gofal Oedolion Gyda'n Gilydd" yng Nghaerdydd. Roedd hyn yn gyfle i rannu arfer da Gwynedd, gan arddangos y dull arloesol o gefnogi pobl ag anableddau dysgu i mewn i waith ystyrlon, a chryfhau proffil y sir fel arweinydd yn y maes.

Tîm Cymorth Ymddygiad Cadarnhaol (PBS)

Mae'r Tîm Cymorth Ymddygiad Cadarnhaol (PBS) yn cefnogi staff i ddeall anghenion a dulliau cyfathrebu unigryw unigolion, gan gydnabod bod ymddygiad yn aml yn ffordd o fynegi teimladau neu anghenion. Mae'r fîm yn helpu staff i ymateb mewn ffordd sy'n canolbwyntio ar yr unigolyn a'i lesiant.

Trwy gyfuniad o hyfforddiant, modelu ymarferol a gwaith ymgynghorol, mae'r fîm wedi helpu staff i wrando'n well ar yr hyn sy'n bwysig i'r bobl y maent yn eu cefnogi, cryfhau perthnasoedd a datblygu cymorth mwy person-ganolog. Mae'r dull hyfforddi dwys, sy'n cynnwys gweithio'n agos ochr yn ochr â thimau yn eu hamgylcheddau eu hunain, wedi bod yn arbennig o effeithiol. O ganlyniad, mae gwell cyfathrebu a dealltwriaeth wedi cyfrannu at well llesiant, mwy o gyfleoedd i wneud dewisiadau, a mwy o ymdeimlad o reolaeth dros fywyd bob dydd i'r bobl sy'n derbyn cymorth.



"Ers i ni ddeall y rheswm y tu ôl i'r ymddygiad, fe wnaethon ni roi'r gorau i geisio ei reoli a dechrau cefnogi'r angen oedd y tu ôl iddo. Mae'r newid wedi bod yn anhygoel."

Adborth gan wasnaeth sydd wedi derbyn hyfforddiant gan y Tîm PBS

PA GYNNYDD A WNAED YN ERBYN ADDEWIDION LLYNEDD?

Addewidion llynedd	Cynnydd
Lleihau ein rhestrau aros am becynnau gofal cartref newydd a sicrhau nad oes unrhyw berson yng Ngwynedd yn aros mwy na 28 diwrnod yn dilyn asesiad gofal.	
Datblygu ein defnydd o dechnoleg i gefnogi gofal ac annibyniaeth, hyrwyddo'r gwasanaeth Teleofal, ac archwilio potensial roboteg.	
Gwynedd Plentyn Gyfeillgar: Yn ystod y flwyddyn i ddod edrychir yn fanylach ar gynllun "Dinasoedd Blentyn Gyfeillgar" gan UNICEF.	
Bwriedir mabwysiadu Siarter Rhiantu Llywodraeth Cymru yn swyddogol gan weithio i gryfhau llais plant mewn gofal.	
Bwriedir ail-edrych ar yr adnodd sydd angen er mwyn sicrhau fod Dewis yn hygyrch, yn cael ei hyrwyddo ar draws y sir ac yn diwallu anghenion trigolion yn effeithiol.	







ADDEWIDION 2026/27

1. Gan gydnabod nad yw'r gwasanaethau wedi llwyddo eleni, byddwn yn parhau i geisio **lleihau ein rhestrau aros am becynnau gofal cartref newydd** a sicrhau **nad oes unrhyw berson yng Ngwynedd yn aros mwy na 28 diwrnod** yn dilyn asesiad gofal.
2. Byddwn yn gweithio gyda'r Adran Addysg i **fabwysiadu a gweithredu Strategaeth Llais y Plentyn**, gan barhau i wreiddio dull sy'n hyrwyddo hawliau plant a gweledigaeth Gwynedd fel sir sy'n gyfeillgar i blant.
3. Byddwn yn penodi Swyddog Cyfranogiad pwrpasol er mwyn **cryfhau llais a chyfranogiad** plant a phobl ifanc sydd â phrofiad o ofal, plant anabl a grwpiau eraill sydd angen cefnogaeth ychwanegol i sicrhau bod eu barn yn llywio gwasanaethau a phenderfyniadau.
4. Byddwn yn **ehangu defnydd o Beam Notes** ar draws y Gwasanaethau Cymdeithasol er mwyn lleihau'r amser a dreulir ar waith gweinyddol, rhyddhau mwy o amser i staff weithio'n uniongyrchol gydag unigolion, a chefnogi ffyrdd mwy effeithiol o weithio.
5. Byddwn yn **diweddarau adroddiad Llechen Lân** yn dilyn cyhoeddi rhagamcanion demograffig newydd, a pharhau i weithredu'r argymhellion gyda ffocws ar ddatblygu dulliau ataliol a lleihau dibyniaeth ar wasanaethau gofal traddodiadol.
6. Byddwn yn gweithio gyda phlant mewn gofal a phobl ifanc sydd â phrofiad o ofal i ddiweddarau **Strategaeth Rhiantu Corfforaethol y Cyngor**, gan sicrhau ei bod yn rhoi cyfeiriad clir i'r Cyngor yn ei rôl fel rhiant corfforaethol.

ATAL

- “Mae'r angen am ofal a chymorth yn cael ei leihau ac nid yw anghenion yn cynyddu, gan sicrhau'r canlyniad gorau posibl i bobl.”
- “Mae cydnerthedd yn ein cymunedau yn cael ei hyrwyddo ac mae pobl yn cael eu helpu i gyrraedd eu potensial trwy annog a helpu pobl sydd angen gofal a chymorth, gan gynnwys gofalmwyr, i ddysgu, datblygu a chymryd rhan mewn cymdeithas.”

CIPLUN MEWN RHIFAU:

<p>NIFER O OFALWYR WEDI EU HASESU</p> <p>292</p> 	<p> 305</p> <p>WEDI DERBYN CEFNOGAETH GAN DEMENTIA ACTIF</p>	<p>245</p> <p>O BECYNNAU AILALLUOGI A GWBLHAWYD YN YSTOD Y FLWYDDYN</p> 	<p>510*</p> <p>ASESIADAU NEWYDD LLE DIWALLWYD ANGHENION HEB ANGEN CYNLLUN GOFAL</p> <p>(*allan o gyfanswm o 2,135)</p>
<p>143</p> <p>O OFALWYR IFANC WEDI DERBYN CEFNOGAETH</p> 	<p>162 </p> <p>WEDI DERBYN CEFNOGAETH GAN TIM GAFAEL LLAW</p>	<p>482</p> <p>O OFALWYR NEWYDD WEDI CAEL CYMORTH GAN CYNNAL GOFALWYR</p>	<p>133</p> <p>O OFALWYR IFANC YN DEFNYDDIO AP AiDi</p> 

TÎM TROBWYNT AC YMYRRAETH GYNNAR: STORI ANNIE



Roedd Annie yn byw mewn hostel ac yn mynd trwy gyfnod anodd yn ei bywyd, gan ddibynnu ar alcohol a chyffuriau.



Daeth Annie yn feichiog. Roedd ei phlant hŷn eisoes mewn gofal ac rhoddwyd y babi ar y Gofrestr Amddiffyn cyn ei eni.



Cafodd Annie gefnogaeth ddwys gan y Tîm Trobwynt dros nifer o fisoedd.



Newidiodd bywyd Annie yn raddol - dim alcohol na chyffuriau, a pherthynas gefnogol



Roedd amheuaeth a fyddai Annie yn gallu cadw ei babi ond dangosodd ei bod yn gallu rhoi gofal diogel a chariadus.



Tynnwyd y plentyn oddi ar y Gofrestr Amddiffyn. Dengys stori Annie beth sy'n bosibl pan fo'r gefnogaeth gywir ar gael.

Gofalu am ein Gofalwyr

Yn ôl Cyfrifiad 2021, mae tua 10,500 o bobl yng Ngwynedd (9% o'r boblogaeth) yn ofalwyr di-dâl. Mae cefnogi eu hiechyd a'u lles yn flaenoriaeth allweddol i'r Gwasanaethau Cymdeithasol, gyda chefnogaeth yn cael ei chomisiynu drwy Cynnal Gofalwyr ar gyfer oedolion a Gweithredu Dros Blant ar gyfer plant a phobl ifanc. Yn ystod 2025/26, manteisiodd 482 o oedolion sy'n ofalwyr di-dal newydd a 143 o blant ar y gefnogaeth hon. Er hyn, mae angen gwneud mwy i sicrhau bod gofalwyr yn cael eu hadnabod a'u cefnogi'n briodol. Amlygwyd hyn yn adroddiad Ombwdsmon Gwasanaethau Cyhoeddus Cymru, [A ydym yn gofalu am ein gofalwyr? Ailymweld](#), a adolygodd drefniadau awdurdodau lleol.

Mae'r data lleol yn dangos bod her yn parhau. Dim ond 71 (4%) o'r holl asesiadau a gwblhawyd yn ystod y flwyddyn oedd yn asesiadau gofalwyr, gyda 221 (12.6%) pellach yn asesiadau ar y cyd lle cafodd anghenion y gofalydd eu hystyried ochr yn ochr ag anghenion yr unigolyn sy'n derbyn gofal. Er nad oedd unrhyw un yn aros am asesiad gofalwr ar ddiwedd Mawrth 2026, cafodd nifer sylweddol o ofalwyr eu cefnogi'n uniongyrchol gan Cynnal Gofalwyr heb fod wedi cael asesiad statudol. Mae hyn yn awgrymu bod angen cryfhau ein trefniadau i adnabod gofalwyr yn gynt ac yn fwy cyson.

Mae gwaith yn mynd rhagddo'n lleol ac yn rhanbarthol i ymateb i'r heriau hyn. Mae hyn yn cynnwys datblygu cynllun gweithredu lleol i ofalwyr, gwella gwybodaeth a chyngor, codi ymwybyddiaeth o hawliau ac asesiadau gofalwyr, cefnogi staff sy'n ofalwyr di-dâl, a datblygu cyfleoedd seibiant mwy hyblyg. Yn ogystal, o dan gadeiryddiaeth Cyfarwyddwr Gwasanaethau Cymdeithasol Gwynedd, mae grŵp rhanbarthol yn arwain ar ddatblygu strategaeth newydd ar gyfer Gogledd Cymru i wella'r ffordd y caiff gofalwyr eu hadnabod, eu hasesu a'u cefnogi, gan sicrhau mwy o gysondeb ar draws y rhanbarth.

Sut y gallwn wneud pethau'n well?

Mae angen cryfhau adnabod a chefnogi gofalwyr yn gynharach, gan gynyddu'r defnydd o asesiadau gofalwyr. Dylid hefyd gryfhau cynllunio ar gyfer argyfwng, gan sicrhau bod trefniadau wrth gefn clir ar waith os na all gofalwr ddarparu gofal dros dro. Bydd gwaith pellach yn cael ei wneud ar system data Mosaic i wella cofnodi cynlluniau argyfwng, ac i ehangu defnydd y cynllun *Neges mewn Potel*, sy'n darparu ffordd syml i gofnodi manylion hanfodol ar gyfer sefyllfaoedd brys.

Protocol Cwmpo

Mae protocol cwmpadau clir yn sicrhau ymateb cyson, diogel ac amserol i unigolion sydd wedi cwmpo, gan gefnogi gwneud penderfyniadau priodol ac atal neu leihau ymyriadau diangen. Yn ystod y flwyddyn, cynhaliwyd trafodaethau gyda Winnicare ynghylch yr ap iStumble, sef adnodd digidol sy'n cefnogi ymateb effeithiol i gwmpadau. Er bod yr ap yn cynnig manteision sylweddol ac yn llawer mwy hwylus i'w ddefnyddio na fersiynau papur, nid yw ar gael yn Gymraeg ar hyn o bryd, sy'n cyfyngu ar ei ddefnydd yng Ngwynedd.

O ganlyniad, mae cais wedi'i wneud drwy rwydweithiau cenedlaethol i archwilio'r posibilrwydd o ddatblygu fersiwn ddwyieithog, gyda'r mater hefyd wedi'i godi gyda'r rhaglen cenedlaethol DiSC (Digital in Social Care) fel maes i'w ystyried ymhellach.

Dementia Actif

Darpara Dementia Actif Gwynedd weithgareddau, gwybodaeth a chefnogaeth i unigolion sy'n byw gyda dementia a'u teuluoedd. Helpa'r gwasanaeth bobl i gadw'n weithgar, yn gysylltiedig â'u cymunedau ac i gael mynediad at gymorth ar ôl diagnosis, gan leihau unigedd a chefnogi llesiant a hyder unigolion a gofalwyr.

Mae'r effaith wedi bod yn sylweddol a gwelwyd cynnydd unwaith eto yn y nifer sy'n gwneud cyswllt â'r gwasanaeth: **ym Mawrth 2026, mynychodd 305 o unigolion – 55 yn byw gyda dementia, 61 yn ofalwyr di-dâl, a 189 arall yn elwa'n gymdeithasol.** Dengys hyn werth Dementia Actif wrth gynorthwyo unigolion i fyw'n annibynnol ac i gefnogi gofalwyr.



“Ar ôl cael diagnosis, y cwestiwn wedyn yw beth sy'n digwydd nesaf – pa help sydd ar gael, ble i fynd a phwy i gysylltu â nhw. Mae'n bwysig nad yw pobl yn cael eu gadael ar eu pen eu hunain... Heblaw am Dementia Actif Gwynedd dwi ddim yn gwybod lle faswn i.”

Gofalwyr di-dal sy'n mynychu sesiynau Dementia Actif efo'i Gŵr



Rhai o weithgareddau Dementia Actif



Gwasanaeth Cyfawnder Ieuencid Gwynedd a Môn

Yn dilyn arolygiad yn 2024, gweithredwyd cynllun gwella ar gyfer Gwasanaeth Cyfawnder Ieuencid Gwynedd a Môn, gyda chynnydd cadarnhaol mewn nifer o feysydd allweddol. Cryfhawyd trefniadau llywodraethu a goruchwyliaeth y bwrdd rheoli, gyda gwell presenoldeb a chyfranogiad gan bartneriaid.

Yn ystod y flwyddyn, parha'r defnydd o ddatrysiadau y tu allan i'r llys yn gryf, gyda'r mwyafrif helaeth o achosion yn cael eu datrys heb fynd gerbron y llys ieuencid. Gwelwyd hefyd ostyngiad yng nghanran y merched sy'n ymwneud â'r system o'i gymharu â 2024/25. Prynwyd setiau penwisg realiti rhithwir (VR) i gynnig sefyllfaoedd hyfforddi realistig sy'n helpu staff i ddatblygu sgiliau ymateb mewn achosion heriol.

Mae gwaith yn parhau i gryfhau cydweithio rhanbarthol a sicrhau bod llais dioddefwyr yn cael ei gynrychioli'n briodol. Er bod rhywfaint o gynnydd wedi'i wneud wrth ymateb i anghenion lleferydd, iaith a chyfathrebu plant, mae bylchau yn y ddarpariaeth therapiwtig yn parhau ac yn cael eu codi'n rheolaidd gyda'r bwrdd iechyd a phartneriaid rhanbarthol.



“Cafodd (y plentyn) ei dynnu ffwrdd o'r gofrestr amddiffyn plant ac ddaru hynny fy atgoffa y diwrnod hwnnw pam bod ni yn gwneud y gwaith a sut mae unigolion yn gallu newid am y gorau pan mae'r ymyrraeth a'r gefnogaeth gywir ar gael iddynt.”

Gweithiwr Tîm Trobwynt

Cefnogi Teuluoedd: Trobwynt a Tîm o Amgylch y Teulu

Parha'r Gwasanaethau Cefnogi Teulu gyda'r nod o sicrhau bod pob plentyn yn cael y cyfle gorau posibl i ffynnu o fewn ei deulu a'i gymuned. Mae'r dull hwn yn seiliedig ar egwyddor tegwch – sef cydnabod nad yw pob plentyn na theulu yn dechrau o'r un man, ac felly bod angen darparu gwahanol lefelau o gefnogaeth yn ôl amgylchiadau ac anghenion unigol.

Er bod nifer y plant mewn gofal wedi cynyddu, ac y bydd gofal bob amser yn opsiwn hanfodol pan fo angen sicrhau diogelwch plentyn, trwy ddarparu'r gefnogaeth gywir ar yr adeg gywir, ein nod yw cynyddu'r siawns y gall plant aros yn ddiogel gartref lle bo hynny'n briodol.

Yn ystod y flwyddyn roedd 77 o blant mewn prosesau amddiffyn plant ar ddechrau ymyrraeth Tîm Trobwynt, gyda'r nod o'u cefnogi i aros gartref gyda'u teuluoedd. Roedd yr ymyrraeth yn llwyddiannus i 64 o'r plant hyn, gan ddangos gwerth darparu cefnogaeth wedi'i theilwra i anghenion pob teulu.

Sut y gallwn wneud pethau'n well?

Mae'r galw cynyddol ar wasanaethau plant yn amlygu'r angen i barhau i gryfhau a buddsoddi llawer mwy mewn gwasanaethau ataliol a chymorth cynnar. Drwy ymyrryd yn gynharach a thargedu adnoddau gallwn leihau'r angen am ymyrraethau mwy dwys ac argyfyngus yn nes ymlaen a gwella canlyniadau i blant a phobl ifanc ar draws y sir.

Trawma Wybodus

Mae'r Cyngor yn parhau i ddatblygu dull trawma-wybodus ar draws gwasanaethau, gan gydnabod effaith hirdymor trawma a'r angen i ddarparu cefnogaeth mewn ffordd sy'n osgoi ail-drawmateiddio. Mae nifer o dimau wedi nodi effaith gadarnhaol yr hyfforddiant a ddarparwyd, gan adrodd am newid yn eu dealltwriaeth a'u ffordd o weithio gydag unigolion.

Y bwriad clir yn gorfforaethol yw datblygu'r gwaith hwn ymhellach, ac mae'r Cyngor yn parhau i weithredu yn unol â'r fframwaith cenedlaethol drwy ehangu mynediad at hyfforddiant, yn enwedig i staff rheng flaen megis gweithwyr cymdeithasol, staff canolfannau cyswllt a thimau digartrefedd. Mae bwriad i'r Cyfarwyddwr Gwasanaethau Cymdeithasol a'r Aelod Cabinet dros Wasanaethau Plant gwblhau'r hyfforddiant yn ystod 2026/27 er mwyn rhoi arweiniad.

Sgyrsiau Lles - Tîm Gafael Llaw

Llynedd lansiwyd y prosiect peilot "Gafael Llaw" i ymateb i'r pwysau ar wasanaeth Galw Gwynedd. Mae'r prosiect yn adlewyrchu gweledigaeth y Cyngor o fod yn sefydliad clên, caredig ac empathetig, gyda phwyslais ar gefnogaeth sy'n canolbwyntio ar yr unigolyn a'u cryfderau.

Drwy estyn allan yn rhagweithiol â rhai wnaeth gais am fathodyn glas, nod y gwaith yw adbabod arwyddion cynnar o angen a lleihau'r tebygolrwydd o fod angen ymatebion mwy dwys yn ddiweddarach. Yn ystod 2025/26 cefnogwyd 162 o drigolion drwy'r Tîm Gafael Llaw. Roedd pryderon am bwysau ariannol, iechyd, lles, unigedd, a mynediad at wybodaeth yn codi'n aml, a cynnigwyd ystod eang o gymorth i unigolion. Er bod heriau capasiti staffio cynhaliwyd sesiynau hyfforddiant ar gynnal sgyrsiau cydweithredol a hyfforddiant ar ddarparu cyngor ariannol.

Sut y gallwn wneud pethau'n well?

Mae angen cyflymu'r gwaith o gysoni'r "drws ffrynt" ar gyfer gwasanaethau oedolion er mwyn sicrhau trefniadau mwy cyson ac effeithiol i bobl sy'n ceisio gwybodaeth, cyngor a chymorth. Bu oedi yn y gwaith hwn yn ystod y flwyddyn, ac felly bydd angen rhoi blaenoriaeth iddo yn ystod 2026/27.



Digwyddiad "Gyda'n Gilydd dros Berthnasau Iach"

Men at Work a Pherthnasau Iach

Caiff dylanwadau ar-lein, cynnwys niweidiol a stereoteipiau am berthnasau a rhyw effaith gynyddol ar blant a phobl ifanc. O ganlyniad, mae angen cefnogi gweithwyr proffesiynol i gael y wybodaeth, yr hyder a'r sgiliau i gynnal sgyrsiau agored ac adeiladol gyda phobl ifanc am berthnasau iach, parch, hunanddelwedd a llesiant emosiynol.

Ym mis Gorffennaf, o dan arweiniad yr Aelod Cabinet Addysg, trefnwyd digwyddiad "Gyda'n Gilydd dros Berthnasau Iach" ym Mangor. Drwy gyfraniadau gan unigolion â phrofiad byw, arbenigwyr a sefydliadau partner, bu'r digwyddiad yn gyfle i rannu gwybodaeth, codi ymwybyddiaeth o arwyddion cynnar perthnasau niweidiol, a datblygu cydweithio er mwyn cefnogi pobl ifanc yn fwy effeithiol.

Yn ogystal, fe gomisiynwyd cyfres o sesiynau hyfforddi ychwanegol i staff gan Men at Work, sefydliad a sefydlwyd gan Michael Conroy, er mwyn rhoi mwy o hyder ac adnoddau ymarferol i weithwyr proffesiynol gynnal sgyrsiau adeiladol gyda bechgyn a dynion ifanc. Derbyniwyd adborth cadarnhaol iawn gan staff, gyda'r hyfforddiant yn cael ei weld fel adnodd gwerthfawr i gefnogi gwaith gyda phobl ifanc.

PA GYNNYDD A WNAED YN ERBYN ADDEWIDION LLYNEDD?

Addewidion llynedd	Cynnydd
Cryfhau'r gefnogaeth i ofalwyr di-dâl drwy sicrhau eu bod yn cael eu hadnabod yn gynnar ac yn derbyn cefnogaeth lawn i'w helpu i barhau yn eu rôl heb beryglu eu lles eu hunain.	
Ail-edrych a symleiddio'r "drysau ffrynt" i greu profiad cyson a syml i drigolion wrth iddynt gael mynediad at wasanaethau cymdeithasol.	
Defnyddio system LIFT i nodi unigolion a theuluoedd mewn angen, eu cefnogi i hawlio'r budd-daliadau y mae ganddynt hawl iddynt, a chynnig cymorth pellach i leihau effaith flodi ar fywydau pobl Gwynedd *	
Adolygu trefniadau presennol i gefnogi'r hybiau cymunedol, gan greu model mwy cynaliadwy a chydweithredol gyda phartneriaid ar gyfer y dyfodol.*	

*Adroddir yn fanylach ar y prosiectau hyn drwy drefniadau Rhaglen Cefnogi Pobl. Bydd Adroddiad Blynyddol y Rhaglen Cefnogi Pobl 2025/26 yn cael ei gyflwyno i'r Cabinet yn mis Gorffennaf.

ADDEWIDION 2026/27

- Byddwn yn **ehangu defnydd o'r cynllun 'neges mewn potel'** ac wedi sicrhau bod system newydd Mosaic yn cefnogi gyda **chofnodi trefniadau argyfwng gofalwyr di-dal**.
- Byddwn yn **addasu trefniadau ein gwasanaeth Gwybodaeth, Cyngor a Chymorth (IAA)** gan sicrhau bod y broses o gysylltu yn glir, yn rhwydd ac yn effeithiol er mwyn helpu trigolion gael mynediad at wasanaethau cymdeithasol.
- Byddwn yn hangu'r rhaglen **hyfforddiant trawma wybodus ar draws gwasanaethau rheng flaen**, a sicrhau arweiniad corfforaethol clir. Bydd y Cyfarwyddwr a'r Aelod Cabinet yn cwblhau hyfforddiant yn ystod 2026/27.
- Byddwn yn **adolygu strwythurau a threfniadau strategol ar draws y Gwasanaethau Cymdeithasol** er mwyn sicrhau bod adnoddau'n cael eu defnyddio yn y ffordd fwyaf effeithiol, gyda mwy o bwyslais ar atal, cynllunio hirdymor a chynaliadwyedd gwasanaethau.

Mae rhestr o flaenoriaethau strategol Cynllun y Cyngor yma: [Gwynedd Ofalgar](#)



PARTNERIAETH AC INTEGREIDDIO

- *“Mae partneriaethau effeithiol ar waith i gomisiynu a darparu canlyniadau cynaliadwy a chwbl integredig o safon uchel i bobl.”*
- *“Mae pobl yn cael eu hannog i gyfrannu at gynllunio a darparu eu gofal a’u cymorth fel partneriaid cyfartal.”*

CYDEWITHIO I DDIOGELU: STORI MAI



Tra oedd Mai, 93 oed, yn yr ysbyty, codwyd pryderon am gam-driniaeth ariannol ac esgeulustod, gan arwain at gyfeiriad diogelu.



Cydweithiodd y gweithiwr cymdeithasol, staff y ward, yr Uned Diogelu, a'r Adran Gyfreithiol i gytuno ar y ffordd orau ymlaen.



Roedd mab Mai eisiau ei symud yn bell o adref, ond roedd y daith yn peri risg i'w hiechyd.



Er nad oedd gan Mai gapasiti i wneud penderfyniad, roedd hi wastad wedi dweud ei bod am aros yn lleol.



Pan gododd pryderon pellach, cydweithiodd y partneriaid i gyflwyno cais brys i'r Llys Gwarchod.



Drwy gydweithio effeithiol, sicrhawyd y canlyniad gorau i Mai, gan ei galluogi i aros yn ei ardal leol yn unol â'i dymuniadau a'i lles.

PARTNERIAETH AC INTEGREDDIO

Cyd-weithio â Bwrdd Iechyd Prifysgol Betsi Cadwaladr

Mae dros hanner y Timau Adnoddau Cymunedol bellach wedi'u cydleoli gyda staff Bwrdd Iechyd Prifysgol Betsi Cadwaladr, gyda'r trefniadau hyn yn cryfhau cydweithio ac yn cefnogi gwaith integredig ar draws iechyd a gofal cymdeithasol. Er bod y cydweithio yn gadarnhaol ar y cyfan, mae angen gwaith pellach i sicrhau bod systemau a phrosesau yn cyd-fynd, ac mae gweithdai penodol wedi'u cynllunio i gefnogi hyn.

Yn ystod y flwyddyn, datblygodd Cyngor Gwynedd a'r Bwrdd Iechyd ddangosfwrdd gwybodaeth byw ar gyfer unigolion yn Ysbyty Gwynedd sydd angen dychwelyd adref gyda chefnogaeth. Mae'r gwaith hwn, ynghyd â'r trefniadau diogelwch rhyddhau dros gyfnod y gaeaf, wedi bod yn llwyddiannus iawn, gyda'r systemau data cysylltiedig bellach yn cael eu mireinio a'u rhannu'n rhanbarthol ar draws y Bwrdd Iechyd.

Mae heriau parhaus hefyd ynghylch penderfyniadau Gofal Iechyd Parhaus a threfniadau rhannu costau o dan Adran 117 y Ddeddf Iechyd Meddwl. Yn ystod y flwyddyn, ariannodd y gwasanaethau cymdeithasol gefnogaeth gyfreithiol i herio nifer o achosion, ac mae hyn eisoes wedi cyfrannu at well cydweithio mewn rhai meysydd.

Sut y gallwn wneud pethau'n well?

Mae angen cryfhau trefniadau rhannu data gyda'r Bwrdd Iechyd ar draws y Gwasanaethau Cymdeithasol. Bu heriau diweddar yn y maes Rhiantu Corfforaethol a Phlant mewn Gofal o ran sicrhau data gan y Bwrdd Iechyd. Bwriedir codi'r mater hwn gyda Chadeirydd y Bwrdd er mwyn sicrhau trefniadau mwy dibynadwy a chyson ar gyfer rhannu gwybodaeth yn y dyfodol.

Derwen: Tîm Integredig Plant Anabl

Mae Derwen yn un o wasanaethau allweddol Gwasanaethau Cymdeithasol Gwynedd sy'n cefnogi plant anabl a'u teuluoedd, ac fe'i hystyrir yn wasanaeth cadarnhaol a gwerthfawr gan ddefnyddwyr. Fodd bynnag, mae'r galw a dwyster y gwaith wedi cynyddu'n sylweddol dros y blynyddoedd diwethaf. Gweler fod y cynnydd yma yn cael ei adlewyrchu yn nifer y plant sy'n derbyn budd-daliadau anabled ac ddisgyblion ag Anghenion Dysgu Ychwanegol yng Ngwynedd.

Disgwylir ganlyniadau dau ddarn allweddol o waith sydd wedi cychwyn yn 2025/26.

1. Adolygiad o fynediad ac ymarfer yn edrych ar feini prawf Derwen a'i drefniadau gweithio, gyda'r nod o wella effeithlonrwydd y gwasanaeth ac ymateb i'r galw.
2. Ymchwil Llechen Las sy'n ystyried anghenion presennol ac hirdymor plant anabl yng Ngwynedd, a goblygiadau hynny ar addysg, gofal cymdeithasol ac addasiadau tai.

Oherwydd maint a chymhlethdod y gwaith, mae'r amserlen y ddau ddarn o waith wedi llithro rhywfaint, a disgwylir adrodd ar ganlyniad yn ystod 2026/27.

Mae'r gwasanaeth yn wynebu heriau parhaus o ran capasiti'r gweithlu ac argaeledd gweithwyr cymdeithasol. Mewn ymateb, mae cynllun gweithlu pum mlynedd wedi'i ddatblygu mewn ymdrech i sicrhau gweithlu medrus, a bydd ei weithredu'n dechrau dros y flwyddyn nesaf mewn cydweithrediad ag Academi Gofal Gwynedd.

PARTNERIAETH AC INTEGREGIDDIO

Cydweithio efo Mantell Gwynedd

Mae cydweithio gyda'r trydydd sector er mwyn sicrhau bod gwasanaethau cymdeithasol yng Ngwynedd yn effeithiol, yn briodol ac yn berthnasol i bobl leol yn hanfodol.



*Yn cefnogi grwpiau gwirfoddol a chymunedol
Supporting voluntary and community groups*

Darparu Mantell Gwynedd wasanaeth cydgysylltu a chefnogaeth effeithiol i'r trydydd sector yng Ngwynedd, ac mae Compact newydd wedi'i ddatblygu drwy weithio mewn partneriaeth. Disgwylir i'r ddogfen gael ei gyflwyno i Gabinet y cyngor i'w gymeradwyo yn 2026/27.

Byddai'n anghywir i ni beidio â nodi llwyddiant y bartneriaeth, ac i hynny gael ei adlewyrchu yng ngeiriau Mantell Gwynedd:



“Mae'n wir nodi fod y berthynas wedi gwella yn sylweddol ac mae'r newidiadau hyn wedi arwain at drafodaethau mwy agored ac adeiladol. Mae hyn, yn ei dro, wedi arwain at brosiectau newydd sydd yn gwella amgylchiadau a chyfleoedd i rai o unigolion bregus y Sir.

Gyda chyfarfodydd rheolaidd rhwng y Cyfarwyddwr Statudol Gwasanaethau Cymdeithasol a Mantell Gwynedd mae wedi arwain at adnabod cyfleoedd cydweithio a gwell dealltwriaeth o sut gall y trydydd sector gyfrannu at nodau ac amcanion Cyngor Gwynedd. Bu'r sgysiau hyn ar goll yn y gorffennol.

Enghraifft o sut mae'r trafodaethau wedi arwain at well cydweithio yw prosiect Ffrindia Newydd. Roedd y cyngor yn adnabod cyfyngiadau ar ofalwyr cartref o ran darparu meddyginiaeth a Mantell Gwynedd yn gweld ffyrdd o ddatrys rhai o'r cyfyngiadau trwy brosiect cyfeillio. Arweiniodd hyn at arian prosiect o gronfa SPF i dreialu peilot prosiect cyfeillio. Mae'r prosiect peilot yn dod i ben fis Mehefin 2026 a Mantell Gwynedd bellach wedi adnabod cronfa fydd yn medru cefnogi'r gwaith yn y tymor hirach. Heb y cydweithio a'r peilot ni fyddai hyn wedi digwydd yn y lle cyntaf. Yn y pen draw mae hyn wedi golygu gwella amgylchiadau i unigolion bregus yng Ngwynedd ac, ar yr un pryd, wedi bod o fudd i wirfoddolwyr.

Enghraifft arall yw prosiect Gafael Llaw i Wirfoddoli. Eto, trwy drafodaethau gyda Chyngor Gwynedd adnabuwyd yr angen am adnodd fyddai yn cefnogi unigolion bregus i fynd ati i wirfoddoli. Bellach mae'r prosiect yma wedi cefnogi dros 180 o unigolion gydag anghenion ychwanegol i fynd ati i wirfoddoli. Mae arian Loteri bellach yn cefnogi'r prosiect am gyfnod o bedair blynedd. Eto, heb y cydweithio ni fyddai hyn wedi digwydd.”

Bethan Williams, Prif Swyddog Mantell Gwynedd

PARTNERIAETH AC INTEGREDDIO

Cyd-weithio â'r Adran Dai

Er bod cydweithio â phartneriaid allanol yn bwysig, mae cydweithio mewnol rhwng Gwasanaethau Cymdeithasol ac adrannau eraill y Cyngor, yn enwedig Tai, yn hanfodol.

Fel y nodwyd yn yr Adroddiad Blynyddol y llynedd, comisiynodd Gwasanaethau Oedolion a'r Adran Tai adroddiad ar y cyd i gynllunio darpariaeth llety a gofal hirdymor ar gyfer pobl hŷn yng Ngwynedd (Adroddiad Housing LIN). Mae rhywfaint o oedi wedi bod yn y gwaith, ond mae drafft cychwynnol o'r adroddiad bellach wedi'i dderbyn. Nod y gwaith yw archwilio anghenion presennol ac yn y dyfodol, llywio datblygiadau, a chreu un cynllun cynhwysfawr ar gyfer mapio gwasanaethau'r dyfodol, gan gynnwys gofal nyrsio, gofal dementia, tai gofal ychwanegol, tai gwarchod, byw â chymorth a thai cyffredinol i bobl hŷn.

Mae tai gofal ychwanegol yn faes penodol o bwys, ac yn cael ei ystyried fel rhan o'r ymateb i'r heriau a nodwyd yn adroddiad [Llechen Lan](#). Y bwriad presennol yw datblygu tri chynllun tai gofal ychwanegol newydd yng Ngwynedd, sef yng Nghaernarfon, Pwllheli (safle Penrhos sy'n cael ei ddatblygu ar hyn o bryd), Bangor ac ardal Dolgellau. Bydd adroddiad Housing LIN yn darparu sail dystiolaethol bwysig i lefel a natur yr angen, ac yn cefnogi'r cynlluniau hyn.

Yn ogystal, mae'r Uned Darparu Fewnol wedi comisiynu asesiadau o'r holl gartrefi preswyl a reolir gan y Cyngor er mwyn asesu eu haddasrwydd presennol a nodi'r datblygiadau sydd eu hangen i ddiwallu anghenion y dyfodol. Bydd canfyddiadau'r asesiad mewnol a'r Housing LIN yn cael eu cyfuno mewn un cynllun cynhwysfawr i bennu'r math o ddarpariaeth sydd ei hangen, y safonau gofynnol, a'r opsiynau llety hirdymor ar gyfer pobl hŷn ledled Gwynedd.



Datblygiad Tai Penrhos yn dod yn ei flaen

MOSAIC: System Ddata Newydd

Fel y nodwyd yn Adroddiad Blynyddol y llynedd, roedd angen sicrhau system newydd gan fod y system ddata gwasanaethau cymdeithasol bresennol (WCCIS) yn dod i ben. Bu cydweithio â awdurdodau lleol ledled Gogledd Cymru i gwblhau'r broses dendro o fewn amserlen heriol, ac ers hynny mae system MOSAIC wedi ei phrynu. Yn ystod y flwyddyn, dechreuodd gwaith helaeth o baratoi ar gyfer y trosglwyddiad, gan gynnwys cynllunio, gwaith technegol a pharatoi'r gweithlu. Mae'r amserlen weithredu bellach wedi llithro i Fawrth 2027. Disgwylir i MOSAIC wella cofnodi, rhannu gwybodaeth a chyfathrebu â thriogion a phartneriaid.

PARTNERIAETH AC INTEGREIDDIO

Cyd-weithio â'r Adran Addysg

Adnabuwyd yn adroddiad *Cyfiawnder Trwy ein Dewrder* rai gwendidau yn y trefniadau cydweithio rhwng yr Adran Addysg a Gwasanaethau Plant. Ers hynny, mae newidiadau strwythurol wedi'u gwneud i gryfhau'r cysylltiadau gwaith rhwng y ddwy adran. Mae'r Adran Addysg wedi sefydlu Tîm Diogelu a Lles Ysgolion, ac mae'r Rheolwr yn mynychu cyfarfodydd y Tîm Rheoli Plant, gan wella'r trefniadau rhannu gwybodaeth a chydlynu ar draws gwasanaethau.

Un enghraifft o'r cydweithio gwell yw cyd-gomisiynu'r NSPCC i ddarparu hyfforddiant ar gamfanteisio ("grooming"). Bydd yr hyfforddiant yn cael ei gyflwyno mewn dau ran: modiwl sylfaenol i staff, llywodraethwyr ac aelodau etholedig, a sesiwn fwy arbenigol ar y cyd ar gyfer gweithwyr cymdeithasol, athrawon a phersonau dynodedig ysgolion. Y gobaith yw y bydd hyn yn cyfrannu at ddealltwriaeth fwy cyson ac at well cysondeb yn yr ymateb rhwng gwasanaethau.

Gwasanaethau Trais yn y Cartref

Mae oddeutu **11.1 o bob 1,000 o boblogaeth Gwynedd (1.1%) yn profi trais domestig yn flynyddol**, sy'n tanlinellu'r angen am wasanaethau effeithiol a chydgyssylltiedig.

Nodwyd yn ystod y flwyddyn yr angen i gryfhau cydweithio ar draws y Cyngor yn y maes Trais yn Erbyn Menywod, Cam-drin Domestig a Thrais Rhywiol (VAWDASV), gan gynnwys gwell dealltwriaeth o rolau a chyfrifoldebau a symud tuag at gomisiynu ar y cyd. Mae hyn yn arbennig o berthnasol yn dilyn penderfyniad Grŵp Cynefin i ddod â Gwasanaeth Cam-drin Domestig Gorwel i ben, ac wrth ystyried trefniadau IDVA yn sgil bwriad Llywodraeth y DU i ddirwyn swyddogaethau'r Comisiynwyr Heddlu i ben dros y blynyddoedd nesaf. Ar hyn o bryd, Comisiynydd yr Heddlu sy'n ariannu gwasanaethau IDVA yng Ngogledd Cymru.

Er mwyn cefnogi hyn, mae'r Adran Tai, drwy gyllid Grant Cefnogi Tai, wedi comisiynu asesiad cynhwysfawr o'r gwasanaethau presennol ac anghenion y boblogaeth, gyda'r adroddiad i'w gwblhau erbyn diwedd Gorffennaf 2026 er mwyn llywio'r broses dendro ar gyfer y gwasanaeth newydd. Mae gwaith hefyd yn cael ei wneud i ystyried modelau arfer da, gan gynnwys trefniadau sydd ar y gweill yng Nghyngor Pen-y-bont ar Ogwr.

Ar hyn o bryd mae Llywodraeth Cymru yn cynnal ymgynghoriad cenedlaethol ar wasanaethau trais domestig, gan amlygu gwahaniaethau yn y modelau ariannu a darparu ar draws rhanbarthau. Mae'r ymgynghoriad yn gyfle i ystyried mwy o gysondeb cenedlaethol yn y dulliau gweithredu.

Sut y gallwn wneud pethau'n well?

Mae angen cryfhau'r dull cyson o gomisiynu a darparu gwasanaethau VAWDASV ar draws y Cyngor, gan fod gwasanaethau hyd yma wedi cael eu comisiynu ar wahân heb ddarlun cyflawn o'r ddarpariaeth gyfan. Er mwyn mynd i'r afael â hyn, mae Grŵp Gorchwyl aml-adrannol (Tai, Plant, Oedolion a Diogelwch Cymunedol) wedi'i sefydlu i ddod â'r gwaith ynghyd, gwella cydlynu, a datblygu darlun cliriach o'r gwasanaethau sydd ar gael.

PA GYNNYDD A WNAED YN ERBYN ADDEWIDION LLYNEDD?

Addewidion llynedd	Cynnydd
Cwblhau gweithredu'r system ddata newydd, gan sicrhau hyfforddiant cynhwysfawr i'r gweithlu.	
Adolygu a gwella'r systemau data sy'n cefnogi rhyddhau o'r ysbyty, adeiladu ar y berthynas gadarn tra bo newidiadau personél yn digwydd ar lefel strategol.	
Adolygu trefniadau Gwasanaeth Derwen er mwyn ceisio mynd i'r afael â amseroedd aros asesiadau nyrsio a seicoleg a cwblhau'r gwaith ymchwil i ddeall twf poblogaeth plant anabl.	
Ailafael a chryfhau partneriaethau gyda'r trydydd sector, gan gynnwys llunio Compact newydd i sefydlu sail glir i gydweithio.	
Comisiynu ymchwilwyr allanol i ddadansoddi tueddiadau a phenderfynu ar anghenion darpariaeth ychwanegol o ran llety gofal.	

ADDEWIDION 2026/27

- Byddwn yn parhau â'r gwaith paratoi a gweithredu ar gyfer **trosglwyddo i system ddata newydd MOSAIC** erbyn Mawrth 2027.
- Byddwn yn **cydweithio â'r Bwrdd Iechyd i wella rhannu data ym maes Plant mewn Gofal**, er mwyn galluogi'r Panel Rhiantu Corfforaethol i wneud penderfyniadau gwybodus.
- Byddwn yn derbyn canfyddiadau'r **adolygiad mynediad Derwen a'r ymchwil Llechen Las** ac yn gweithredu i wella'r model gwasanaeth.
- Byddwn yn **creu cynllun llety hirdymor integredig ar gyfer pobl hŷn** ledled Gwynedd, er mwyn sicrhau dull strategol, cyson a chynaliadwy o ddiwallu anghenion tai a gofal y dyfodol.
- Yn y maes Trais yn Erbyn Menywod, Cam-drin Domestig a Thrais Rhywiol VAWDASV, byddwn yn **cryfhau cydweithio mewnol ar draws y Cyngor, cwblhau'r asesiad anghenion, a symud ymlaen i baratoi ar gyfer comisiynu gwasanaeth newydd** mwy cyson a chydgyssylltiedig.

Mae rhestr o flaenoriaethau strategol Cynllun y Cyngor yma: [Gwynedd Ofalgar](#)

LLES

- “Mae pobl yn cael eu hamddiffyn a’u diogelu rhag camdriniaeth ac esgeulustod ac unrhyw fathau eraill o niwed.”
- “Mae pobl yn cael eu helpu i reoli eu llesiant a gwneud eu penderfyniadau eu hunain fel y gallant gyrraedd eu potensial llawn a byw’n annibynnol cyhyd â phosibl.”

CIPLUN MEWN RHIFAU:

293

O BLANT
MEWN
GOFAL



84%

O GYFEIRIADAU PLANT
YR YMATEBWYD
IDDYNT O FEWN Y
CYFNOD STATUDOL

94%

O GYFEIRIADAU
DIOGELU OEDOLION YR
YMATEBWYD IDDYNT O
FEWN 7 DIWRNOD

759

O DRAFODAETHAU
STRATEGAETH
GYCHWYNNOL



193

O BLANT MEWN
LLEOLIADAU MAETHU



319 YN AROS AM
ASESIAD DOLS



8,069

O GYFEIRIADAU PLANT

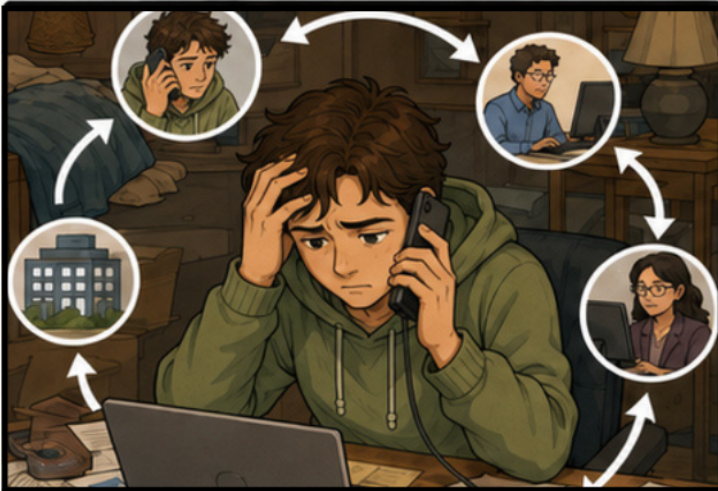


496

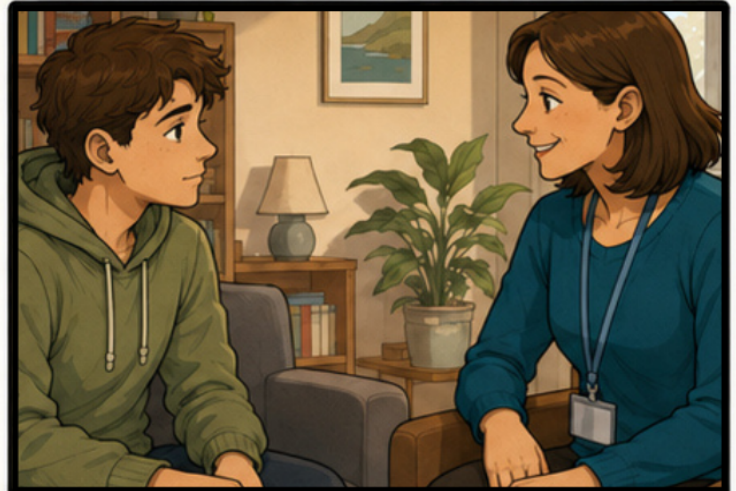
NIFER WEDI CAEL MYNEDIAD
I GEFNOGAETH TÎM
AWTISTIAETH:



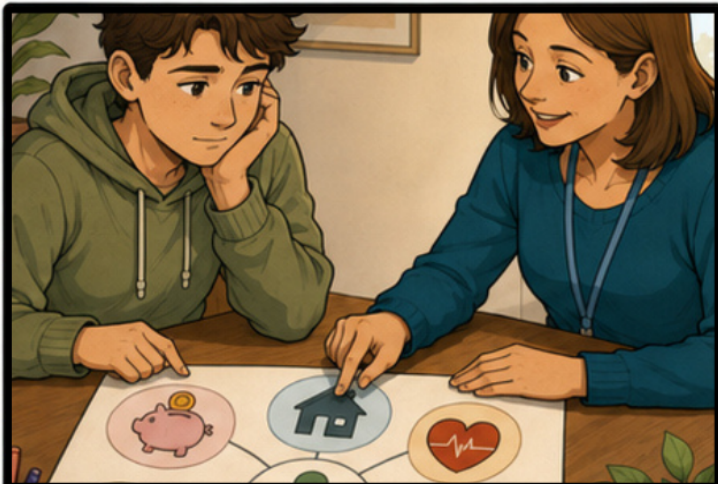
CEFNOGAETH PERSON-GANOLOG: STORI ALUN



Mae Alun yn awtistig. Roedd wedi bod yn chwilio am gymorth ers peth amser, ond roedd yn cael ei gyfeirio rhwng gwahanol wasanaethau heb ddod o hyd i'r gefnogaeth oedd ei angen arno.



Cysylltodd Alun â'r fîm awtistiaeth a chafodd gyfle i drafod beth oedd yn bwysig iddo wyneb yn wyneb.



Gwrandawyd ar Alun a lluniwyd cynllun iddo. Cafodd gymorth gyda budd-daliadau, tai, newid meddyg teulu a phethau eraill oedd yn effeithio ar ei les.



Penodwyd un person cyswllt cyson. Adeiladwyd ymddiriedaeth a gwnaed addasiadau i wneud cyfathrebu a chyfarfodydd yn haws.



Wynebodd Alun gyfnod o ddigartrefedd a symud tŷ. Gyda eiriolaeth a rhannu tasgau'n gamau bach, llwyddodd i addasu i'w sefyllfa.



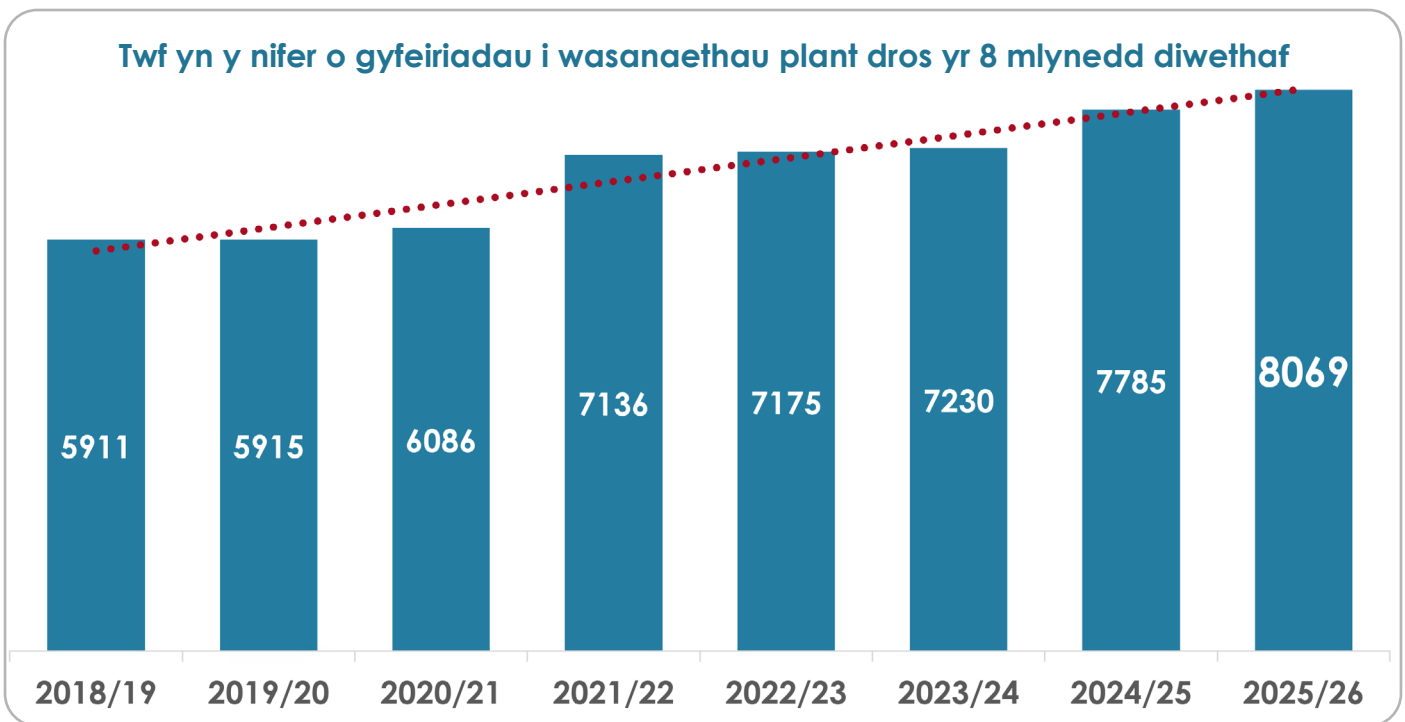
Gyda chefnogaeth, datblygodd Alun fwy o hyder, sgiliau byw'n annibynnol a ffyrdd gwell o reoli straen a newidiadau yn ei fywyd.

Cyfeiriadau Gwasanaethau Plant

Gwelwyd cynnydd sylweddol yn nifer y cyfeiriadau at Wasanaethau Plant Gwynedd yn ystod y flwyddyn, er bod poblogaeth plant y sir yn lleihau. Derbyniwyd dros 8,000 o gyfeiriadau – y nifer uchaf erioed i'r Cyngor – gan roi pwysau sylweddol ar y gweithlu a'r adnoddau. I ymateb, cytunodd y Cyngor i fuddsoddi dros £600,000 ychwanegol yn y flwyddyn nesaf, gan alluogi creu swyddi newydd, gan gynnwys rôl sicrwydd ansawdd, i gryfhau gwasanaethau a sicrhau bod llais y plentyn yn ganolog i'r gwaith.

Gall y cynnydd hwn hefyd adlewyrchu effaith gadarnhaol ymwybyddiaeth gynyddol o ddiogelu, gyda mwy o bryderon yn cael eu hadnabod a'u cyfeirio'n gynnar. Mae'n hanfodol bod pryderon yn cael eu cyfeirio'n briodol er mwyn sicrhau diogelu effeithiol.

I gryfhau'r ymateb corfforaethol, penodwyd Hyrwyddwr Diogelu Corfforaethol i atgyfnerthu'r neges bod diogelu yn gyfrifoldeb i bawb, a gwella ymwybyddiaeth, hyder staff, a chydymffurfiaeth â hyfforddiant mandadol. Yn ystod y flwyddyn cafodd dulliau hyfforddi mwy hygyrch, gan gynnwys fformat fideo, eu datblygu, gyda'r bwriad o'u lansio yn ystod 2026/27.



Adran Plant: Fframwaith Sicrwydd Ansawdd

Un o'r datblygiadau cadarnhaol yn ystod y flwyddyn oedd cyflwyno fframwaith sicrwydd ansawdd newydd ar gyfer Gwasanaethau Plant. Mae'r fframwaith yn gosod gweledigaeth glir, gan egluro ei werthoedd, ei bwrpas a'r egwyddorion sy'n sail i'r gwaith, gyda phwyslais cryf ar sicrhau bod llais y plentyn yn ganolog.

Mae hefyd yn diffinio rolau a chyfrifoldebau staff o fewn trefniadau diogelu ac amddiffyn plant, gan gryfhau dulliau sicrhau ansawdd a darparu sicrwydd cliriach ar safon y gwasanaeth. Bwriedir ei hyrwyddo ymhellach i staff a'r gwasanaeth yn ystod y flwyddyn nesaf er mwyn sicrhau ei fod yn cael ei weithredu'n gyson ac yn effeithiol ar draws pob maes.

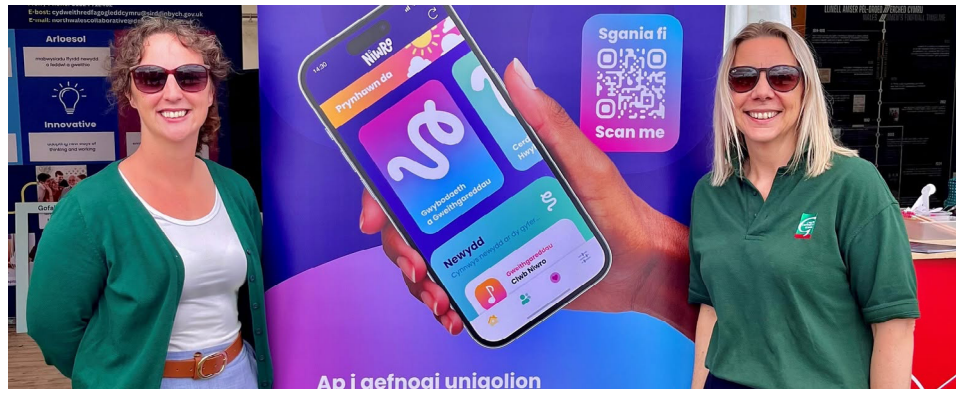
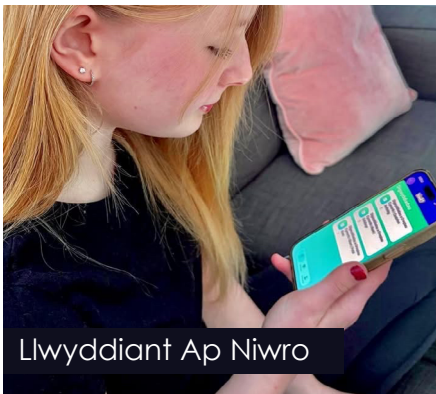
Plant Mewn Gofal

Gwelwyd cynnydd yn nifer y plant mewn gofal yn ystod 2025/26, gyda 12 yn fwy mewn gofal ar ddiwedd y flwyddyn o gymharu â llynedd. Bu rhaid defnyddio trefniadau lleoliadau heb gofrestrriad (OWR) ar gyfer 4 o blant oherwydd diffyg lleoliadau addas ar draws y Deyrnas Unedig. Nid yw hon yn her unigryw i Wynedd, gyda llawer o awdurdodau lleol ledled Cymru a'r DU yn wynebu'r un pwysau. O ganlyniad, mae rhai plant wedi'u lleoli y tu allan i'r sir, yn bell o'u teuluoedd a'u cynefin, mewn lleoliadau nad ydynt bob amser yn addas yn ddiwylliannol ac sy'n gostus iawn i'r Cyngor.

Mae datblygu cartrefi grŵp bychain ar draws y sir yn flaenoriaeth yng Nghynllun y Cyngor 2023–28 er mwyn galluogi mwy o blant i aros yn lleol. Tra bod dau gartref eisoes yn weithredol ym Morfa Bychan a Deiniolen, gyda'r plant wedi setlo'n dda, ni lwyddwyd i gyrraedd y targed gwreiddiol ar gyfer agor y cartref yn Edern, gan fod gwaith adnewyddu sylweddol angen ei gwblhau ar yr adeilad. Prynwyd tŷ arall yng Nghricieth yn y cyfamser, ac mae'r cartref yn mynd drwy'r broses gofrestru gydag Archwilio Gofal Cymru (AGC), gyda'r bwriad o agor yn ystod 2026/27.

Sut y gallwn wneud pethau'n well?

Mae angen cyflymu'r gwaith ar gryfhau darpariaeth leol, gan gynnwys ehangu cyfleoedd maethu, lleihau'r ddibyniaeth ar leoliadau costus y tu allan i'r sir, a sicrhau bod mwy o blant a phobl ifanc yn gallu aros yn agos at eu teuluoedd, eu hysgolion a'u cymunedau. Crëwyd rôl benodol ym mis Mawrth 2026 i arwain ar y rhaglen, gan gefnogi agenda Llywodraeth Cymru i ddileu elw o ofal plant.



Ap Niwro

Parha Tîm Awtisticaeth Gwynedd i arloesi a lansiodd Ap Niwro Cymru yn Ionawr 2026 fel adnodd hygyrch a defnyddiol i deuluoedd a gweithwyr proffesiynol. Mae'r ap yn cynnig gwybodaeth glir a dibynadwy, gweithgareddau lleddfol, manylion digwyddiadau lleol ac ystod eang o adnoddau a chymorth. Ers ei lansio, mae wedi denu nifer sylweddol o ymholiadau a thua 1,000 o lawrlwythiadau, gan adlewyrchu galw cynyddol am y gefnogaeth hon.

Mae'r Tîm Awtisticaeth yn cael ei gydnabod fel fîm cryf ac effeithiol. Dena model gwaith sylw mewn cyfarfodydd rhanbarthol a chenedlaethol, gyda diddordeb gan naw sir arall yn edrych i efelychu'r dull gweithredu – gwych yw gweld arfer da yng Ngwynedd yn cael ei gydnabod a rannu'n eang.

Gwasanaethau Anabledd Dysgu'r Sir

Mae gwasanaethau dydd ar gyfer pobl ag anableddau dysgu yng Ngwynedd wedi parhau i ddatblygu'n sylweddol yn ystod y flwyddyn, gyda modelau amrywiol ar draws y sir yn diwallu anghenion lleol ac yn hyrwyddo lles unigolion.

Yng Nghaernarfon, mae mentrau fel Siop Galwch Acw a gweithgareddau yn Glynllifon yn darparu cyfleoedd i unigolion ddatblygu sgiliau crefft a chynhyrchu, yn ogystal â chyfrannu at y gymuned drwy waith garddio a chynnal yr amgylchedd lleol. Mae Llwybrau Llesiant, a ariennir drwy'r grant rhanbarthol, yn rhoi pwyslais ar yr hyn sy'n bwysig i unigolion, gan gynnig dewis a rheolaeth dros ystod o weithgareddau megis teithiau, clybiau cymdeithasol, nosweithiau allan a grwpiau trafod.

Yn ardal Pwllheli a Phen Llŷn, lle mae trafniadaeth yn her ychwanegol, mae Canolfan y Gwystl yn parhau'n enghraifft lwyddiannus o wasanaeth sy'n darparu cyfleoedd ystyrlon a chynhyrchiol. Yn ystod ymweliad diweddar, nodwyd y gweithlu ymroddedig sydd wedi cefnogi'r gwasanaeth dros nifer o flynyddoedd, gyda'r ganolfan yn cynnig ystod eang o weithgareddau, gan gynnwys Popty Prysur (busnes pobi a gwerthu cacennau), tyfu tatws ar gyfer gwerthiant lleol, ynghyd â chlybiau cymdeithasol a chreadigol.

Yn Nolgellau, bu cyfnod o newid gyda dymchwel safle Dolfeurig er mwyn datblygu canolfan newydd. Erbyn diwedd y flwyddyn, roedd cynnydd da wedi'i wneud ar yr adeilad, a fydd yn cynnwys canolfan hyfforddi, gwasanaeth dydd a chaffi cymunedol i'w redeg gan yr unigolion sy'n defnyddio'r gwasanaeth. Disgwylir i'r datblygiad hwn gryfhau cyfleoedd lleol a chysylltiadau cymunedol ymhellach yn ystod 2026/27.

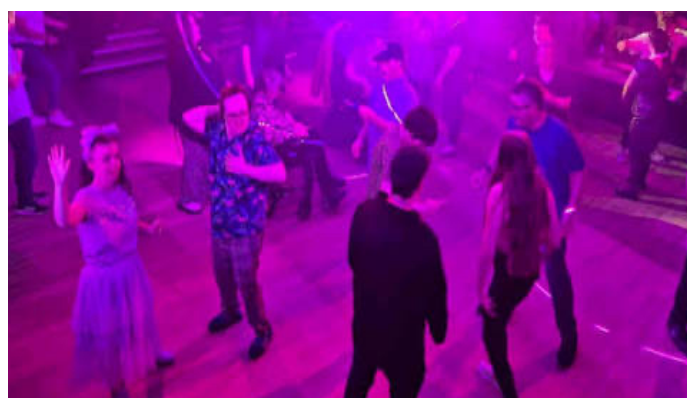


"Byddaf yn mynd i glwb nos Trilogy am y tro cyntaf erioed heno. Bydd yn wych cael profi awyrgylch clwb nos gyda thîm lles gwych Llwybrau Llesiant. Hoffwn ddiolch yn fawr i'r tîm anhygoel am yr holl waith maent yn ei wneud i drefnu gweithgareddau a sesiynau amrywiol. Hebddynt, ni fyddai'r cyfleoedd gwych hyn ar gael yn y lle cyntaf. Diolch o galon i chi gyd!"

Defnyddiwr Gwasanaeth Llwybrau Llesiant (Tim Anabledd Dysgu)



Noson Clwb Nos Trilogy, Llwybrau Llesiant



Gwasanaeth Iechyd Meddwl

Yn adroddiad y llynedd, adroddwyd ar sefydlu gwasanaeth iechyd meddwl newydd o fewn y gwasanaethau cymdeithasol. Er nad yw'r gwasanaeth wedi'i integreiddio'n llawn â'r gwasanaeth iechyd, fe'i sefydlwyd i weithio mewn partneriaeth agos â chydweithwyr yn y bwrdd iechyd. Mae'r gwasanaeth yn darparu cymorth a gwasanaethau cymdeithasol yn hytrach na thriniaethau meddygol neu glinigol.

Yn ystod y flwyddyn llwyddwyd i sicrhau nad oedd rhestr aros ar gyfer asesiadau iechyd meddwl a cafodd y mwyafrif helaeth o unigolion eu hasesu o fewn tua 10 diwrnod, gyda dim ond nifer fach yn aros hyd at bythefnos. Yn ogystal, comisiynwyd nifer o leoliadau preswyl ar gyfer unigolion â phroblemau iechyd meddwl, gan sicrhau bod cymorth priodol ar gael pan oedd ei angen.

Wrth edrych tua'r dyfodol, mae'r adran yn adolygu sut y dylai'r gwasanaeth ddatblygu ymhellach, gan gynnwys rôl gweithwyr cefnogol ac ymarferwyr gofal, er mwyn sicrhau'r defnydd mwyaf effeithiol o'r adnoddau sydd ar gael a cheisio cefnogi bobl i allu byw yn eu cymunedau mor annibynnol a sy'n bosib.

Sut y gallwn wneud pethau'n well?

Mae rhai sefyllfaoedd lle mae unigolion ag anghenion cymhleth yn syrthio rhwng gwasanaethau, gan arwain at oedi a thrafodaethau ynghylch cyfrifoldeb am eu gofal. Mae hyn yn cynnwys achosion megis unigolion ag awtistiaeth nad ydynt yn bodloni meini prawf anabledd dysgu, pobl ifanc sy'n pontio i wasanaethau oedolion, a sefyllfaoedd cymhleth fel celcio (hording). Amlyga hyn yr angen am well cydlynu a chydweithio i sicrhau bod unigolion yn derbyn y gefnogaeth briodol ar yr adeg gywir.

Rhestr Aros Asesiad Diogelu Rhag Colli Rhyddid (DoLS)

Yn ystod y flwyddyn, rhoddwyd pwyslais ar sicrhau bod unigolion sydd heb y gallu i wneud penderfyniadau drostynt eu hunain yn cael eu diogelu'n briodol, tra'n parchu eu hawliau wrth weithredu trefniadau Amddifadu o Ryddid. Er bod y penderfyniadau hyn yn gymhleth ac yn heriol, mae'n hanfodol sicrhau nad yw unigolion yn cael eu hamddifadu o'u rhyddid yn anghywir nac yn anghyfreithlon. Nodwyd bod y system yn parhau i fod yn gymhleth, gyda pheth oedi oherwydd biwrocraatiaeth a diffyg cynnydd mewn datblygiadau deddfwriaethol.

Yn ystod y flwyddyn, darparodd y Cyngor fuddsoddiad ychwanegol gwerthfawr i'r gwasanaeth, ond wynebwyd heriau recriwtio sylweddol am gyfnod. Erbyn diwedd y flwyddyn, llwyddwyd i recriwtio dau aelod staff newydd, sydd bellach wedi cwblhau eu hyfforddiant, cymhwyso, ac wedi dechrau ar eu llwyth achos, gan gyfrannu at welliant yn y capasiti. O ganlyniad, mae perfformiad wedi gwella'n raddol, gyda chynnydd yn nifer yr achosion a awdurdodwyd a gostyngiad yn y rhestr aros.

Erbyn 31 Mawrth 2026, **roedd 319 o unigolion yn aros am asesiad DoLS, o gymharu â 356 y flwyddyn flaenorol.** Y nod yw parhau i wella'r sefyllfa, gan anelu at sicrhau nad oes neb yn aros mwy na 21 diwrnod am asesiad, drwy barhau i fuddsoddi adnoddau a lleihau'r ôl-groniad ymhellach.

PA GYNNYDD A WNAED YN ERBYN ADDEWIDION LLYNEDD?

Addewidion llynedd	Cynnydd
Bydd y Cyngor yn cwblhau'r gwaith o baratoi ac agor dau dŷ ychwanegol yn Ninorwig ac Edern, gan ymestyn y gallu i gynnig gofal preswyl lleol i blant gydag anghenion cymhleth.	
Bwriedir recriwtio dau Asesydd Budd Gorau newydd er mwyn lleihau'r ôl-groniad o asesiadau DoLS sydd angen eu cwblhau.	
Bydd y Cyngor yn datblygu cynllun strategol i gynnal ac uwchraddio safonau ein cartrefi gofal preswyl, gan sicrhau amgylcheddau cynnes, diogel a pharchus i'r preswylwyr.	

ADDEWIDION 2026/27

1. Byddwn yn defnyddio'r buddsoddiad ychwanegol o £600k i **gryfhau capasiti yn yr Adran Plant**, gan gynnwys creu swyddi newydd a phenodi rôl benodol ar gyfer rheolwr sicrwydd ansawdd.
2. Byddwn yn **gwreiddio'r Fframwaith Sicrwydd Ansawdd ar draws pob ffin yn yr Adran Plant** er mwyn sicrhau dull cyson o weithio, gyda phwyslais clir ar ansawdd a llais y plentyn.
3. Byddwn yn **cyflymu gweithredu yr agenda "dileu elw"** drwy ehangu darpariaeth fewnol gynaliadwy, gan gynnwys datblygu maethu lleol a chynyddu'r ddarpariaeth o gartrefi grŵp bychain ar draws y sir.
4. Byddwn yn **cwblhau ac agor Canolfan Dolfeurig** ar ei newydd wedd, gan gryfhau'r ddarpariaeth leol o wasanaethau dydd a chyfleoedd cymunedol.
5. Byddwn yn parhau i **leihau'r ôl-groniad a chyflymu amseroedd asesiadau DoLS**, gan wella effeithlonrwydd a sicrhau bod unigolion yn cael asesiadau amserol.

Mae rhestr o flaenoriaethau strategol Cynllun y Cyngor yma: [Gwynedd Ofalgar](#)

A large, faint, light gray magnifying glass icon is centered in the background. The handle of the magnifying glass is on the right side, and the lens is on the left. The lens contains several horizontal lines, suggesting a document or text being examined.

GWYBODAETH BELLACH

ARCHWILIADAU AC ADOLYGIADAU

Parhaodd y berthynas agos rhwng Cyngor Gwynedd ac Arolygaeth Gofal Cymru (AGC), Estyn ac Archwilio Cymru drwy gydol 2025/26. Cynhaliwyd gweithdy blynyddol fel arfer gyda chynrychiolwyr o'r prif sefydliadau archwilio, gan gryfhau'r dull o adolygu ac asesu gwasanaethau'n barhaus.

Yn ystod y flwyddyn, bu nifer o arolygiadau ac adolygiadau pwysig ar draws gwasanaethau plant. Fel y nodwyd eisoes yn yr Adroddiad Blynyddol, cyhoeddwyd Adolygiad Ymarfer Plant Cyfiawnder Trwy Ein Dewrder yn hydref 2025, gan amlygu nifer o wendidau mewn ymarfer. Mae gwaith sylweddol yn parhau i ymateb i'r argymhellion, gyda chynnydd yn cael ei oruchwylio drwy **Fwrdd Rhaglen y Cynllun Ymateb** gydag Adroddiad Chwarterol i Gabinet gan Gadeirydd y Bwrdd, yr Athro Sally Holland.



“Hoffwn gydnabod yr ymrwymiad a ddangoswyd gan aelodau'r Bwrdd yn ystod cyfnod o waith sydd wedi bod yn gymhleth ac yn sensitif. Mae presenoldeb a chyfranogiad yn parhau ar lefel uchel. Mae'r Bwrdd yn cydnabod bod cryfhau trefniadau diogelu ac ymgorffori dull o ganolbwyntio ar y plentyn, sy'n seiliedig ar hawliau ar draws system gyfan, yn cymryd amser, arweinyddiaeth barhaus a chraffu gofalus.

Mae'n galonogol gweld y cynnydd sy'n cael ei wneud a'r parodrwydd i ddysgu ac addasu. Mae'r Rhaglen yn uchelgeisiol a bydd yn parhau i fynnu amser ac adnoddau eraill uwch swyddogion er mwyn bod yn llwyddiannus. Bydd y Bwrdd yn parhau i ddarparu cefnogaeth adeiladol a throsolwg gadarn i'r Cabinet wrth i'r gwaith fwrw yn ei flaen, gyda ffocws barhaus ar effaith, tryloywder, a phrofiadau byw plant a phobl ifanc.”

Yr Athro Sally Holland, Adroddiad Chwarterol (10 Mawrth 2026)

Ym mis Tachwedd 2025, cynhaliwyd adolygiad ar y cyd gan **Arolygiaeth Gofal Cymru ac Estyn ar drefniadau diogelu'r Cyngor**. Er bod yr arolygiad wedi nodi llawer o arferion cadarnhaol, amlygwyd pedwar maes i'w cryfhau, gan gynnwys sicrhau mwy o gysondeb wrth ystyried llais y plentyn, datblygu trefniadau sicrwydd ansawdd, cryfhau hyfforddiant diogelu, a gwella rhai trefniadau gweithredol a chomisiynu. Mae gwaith eisoes ar y gweill i ymateb i'r canfyddiadau hyn, gan gynnwys datblygu Strategaeth Llais y Plentyn a gweithredu Fframwaith Sicrwydd Ansawdd newydd. Gellir weld yr Ymateb i'r Argymhellion ym mhapurau Pwyllgor Llywodraethu ac Archwilio mis Chwefror 2026: **Eitem 11**.

Cafodd y Gwasanaethau Mabwysiadu, Derwen a Maethu eu harolygu gan AGC hefyd yn ystod y flwyddyn, gyda chanlyniadau cadarnhaol ar y cyfan. Roedd adroddiad y Gwasanaeth Derwen yn cydnabod safon uchel y gwasanaeth a'r canlyniadau a gyflawnir. Mae gwaith yn parhau i weithredu'r argymhellion perthnasol er mwyn cryfhau'r gwasanaethau ymhellach.

Ni fu archwiliadau allanol o Wasanaethau Oedolion yn ystod 2025/26. Fodd bynnag, mae'r adran yn parhau i weithredu argymhellion archwiliadau blaenorol, gyda threfniadau monitro rheolaidd mewn lle i adolygu cynnydd a sicrhau gwelliant parhaus.

CWYNION

Er bod y Gwasanaethau yn ymdrechu'n gyson i ddarparu gofal o'r safon uchaf bosib, mae'n anochel y bydd achlysuron lle mae pethau'n mynd o'i le. Mae'r drefn gwynion statudol yn cynnig ffordd ffurfiol i unigolion leisio pryderon, gan alluogi'r Adrannau i ddysgu gwersi ac osgoi ailadrodd camgymeriadau.

Yn ystod 2025/26, derbyniwyd cyfanswm o 31 o gwynion ffurfiol a aeth drwy Gam 1 o'r Drefn Gwyno, sef 3 yn fwy na blwyddyn diwethaf. Symudodd 5 ymlaen i Gam 2 (o'i gymharu â 3 cwyn yn 2024/25), ac ni chafodd unrhyw gwyn ei gyfeirio at Ombwdsmon Gwasanaethau Cyhoeddus Cymru. Adlewyrcha hyn y dull rhagweithiol o fynd i'r afael â phryderon yn gynnar ac yn effeithiol, gan gynnwys cydweithio agos rhwng y Swyddogion Gofal Cwsmer, timau gwasanaeth, rheolwyr a'r Gwasanaeth Cyfreithiol.

	Cwyn Ffurfiol (Cam 1)	Cwyn Cam 2	Cwyn Corfforaethol	Ombwdsman
Oedolion	15	2	4	0
Plant	16	3	7	0

Yn yr Adran Plant, gweler fod nifer sylweddol o gwynion yn cael eu cyflwyno tra bo achosion cysylltiedig yn destun prosesau llys. Yn unol â'r canllawiau perthnasol, mae'n rhaid gohirio ystyried y cwynion hyn nes bod y broses gyfreithiol wedi'i chwblhau, gyda'r unigolion dan sylw yn cael eu cynghori i godi eu pryderon drwy eu cynrychiolwyr cyfreithiol yn ystod y trafodion.

Ni adroddwyd unrhyw batrwm yn yr Adran Oedolion eleni, gyda natur y cwynion yn amrywiol ac yn adlewyrchu amgylchiadau unigryw pob achos.

Un tueddiad mwy amlwg yw'r cynnydd yn nifer y Ceisiadau Mynediad at Ddata Personol (SAR), gyda thua 20 yn fwy yn cael eu derbyn nag yn y flwyddyn flaenorol. Mae'r ceisiadau hyn yn aml yn ymwneud ag unigolion sydd wedi bod mewn cysylltiad â'r Adran Plant dros gyfnodau hir neu sydd wedi derbyn gofal am nifer o flynyddoedd. O ganlyniad, gall y gwaith o adfer, adolygu a rhyddhau gwybodaeth fod yn gymhleth ac yn ddwys o ran adnoddau, gan greu pwysau ychwanegol ar y gwasanaeth wrth sicrhau bod ceisiadau'n cael eu prosesu'n gyflawn ac yn unol â'r gofynion cyfreithiol.

Mae'r broses o ddysgu gwersi yn ganolog i'r drefn gwynion, gyda phob achos yn cael ei adolygu gan y Timau Rheoli Adrannol i sicrhau bod camau priodol yn cael eu cymryd yn amserol. Yn ogystal ym mis Rhagfyr, sefydlodd y Pwyllgor Craffu Gofal grŵp tasg a gorffen i edrych yn fanylach ar y trefniadau cwynion (**Eitem 8**). Roedd yr aelodau'n awyddus i wella eu dealltwriaeth o natur y cwynion a dderbynnir, y broses gwyno, y defnydd o'r Gymraeg wrth gwyno, a'r gefnogaeth sydd ar gael i staff sy'n delio ag achwynwyr cyson.

Bydd yr Adroddiad Cwynion Blynyddol llawn â rhagor o fanylion yn cael ei gyflwyno gerbron y Pwyllgor Craffu Gofal ym mis Tachwedd 2026 ac ar gael i'r cyhoedd drwy wefan y Cyngor, fel rhan o'n hymrwymiad i dryloywder ac atebolrwydd. Gweler yr adroddiadau cwynion blaenorol yma: **Adroddiad Blynyddol Cwynion**

Dolenni gwybodaeth pellach

Mae'r adran olaf hon yn rhestru lleoedd i gael mwy o wybodaeth am rai o'r pethau y sonnir amdany'n nhw yn yr adroddiad hwn.

- [Cynllun Cyngor Gwynedd 2023-28](#)
- [Adroddiad Perfformiad Cyngor Gwynedd](#)
- [Trefn gwynion a chanmoliaeth](#)
- [Bwrdd Rhaglen Cynllun Ymateb](#)
- [Partneriaeth Diogelwch Cymunedol Gwynedd a Môn](#)
- [Pwyllgor Craffu Gofal](#)
- [Bwrdd Partneriaeth Rhanbarthol Gogledd Cymru](#)
- [Asesiad o Anghenion Poblogaeth Gogledd Cymru](#)
- [Cynllun Llesiant Bwrdd Gwasanaethau Cyhoeddus Gwynedd a Môn](#)
- [Arolygaeth Gofal Cymru](#)
- [Helpu'n Hun](#)

