

CABINET CYNGOR GWYNEDD

Dyddiad y cyfarfod:	17 Rhagfyr 2019
Aelod Cabinet:	Y Cynghorydd Gareth Thomas
Swyddog Cyswllt:	Roland Evans
Rhif Ffôn Cyswllt:	01286 679 450
Teitl yr Eitem:	Cymeradwyo Cyflwyno Enwebiad Treftadaeth Byd Tirlun Llechi Gogledd Orllewin Cymru i Unesco

Y PENDERFYNIAD A GEISIR

1. Cydnabod yr adborth yn dilyn yr ymgynghoriad cyhoeddus ar Gynllun Rheoli Safle Treftadaeth Byd Tirlun Llechi Gogledd Orllewin Cymru
2. Cydnabod yr addasiadau perthnasol sydd wedi eu gwneud i gynnwys y Cynllun Rheoli a'r Enwebiad i Unesco mewn ymateb i'r ymgynghoriad;
3. Cymeradwyo cyflwyno Enwebiad Llawn Safle Treftadaeth Byd Tirlun Llechi Gogledd Orllewin Cymru i Adran Digidol, Diwylliant, Cyfryngau a Chwaraeon Llywodraeth Prydain a Chanolfan Treftadaeth Byd Unesco ym Mharis er ystyriaeth y Pwyllgor Treftadaeth Byd.

Y RHESWM DROS YR ANGEN AM BENDERFYNIAD

4. Yn Hydref 2018 cyhoeddodd Gweinidog perthnasol Llywodraeth Prydain, Michael Ellis AS; mai enwebiad Tirlun Llechi Gogledd Orllewin Cymru fyddai'r enwebiad Treftadaeth Byd nesaf i gael ei gyflwyno gan y Llywodraeth er ystyriaeth Unesco. Bydd hyn yn digwydd yn Ionawr 2020.
5. Bellach rydym wedi cyrraedd penllanw'r gwaith ac angen diweddarw'r Cabinet yn dilyn y cyfnod ymgynghori a derbyn cymeradwyaeth y Cabinet i gyflwyno'r cais llawn i Unesco.

CYFLWYNIAD

6. Mae'r Cyngor wedi bod yn dilyn camau i ddatblygu enwebiad Safle Treftadaeth Byd Tirlun Llechi Gogledd Orllewin Cymru ers 2009.
7. Fel rhan o Gynllun y Cyngor, mae blaenoriaeth wedi ei roi i 'Roi Treftadaeth Llechi Gwynedd ar Waith' gyda chyllideb o £375,000 wedi ei chlustnodi ers 2013. Mae Cynllun Gwynedd yn nodi:

"Byddwn yn edrych i wireddu rhaglen o weithgaredd adfywio yn yr ardaloedd hyn fydd yn arwain at gynnydd ym mherchnogaeth trigolion o'u treftadaeth, gwedd a golwg cymunedau ac yn ansawdd y profiad i dwristiaid, ynghyd â pharhau i weithio i sicrhau statws Safle Treftadaeth y Byd i'r diwydiant llechi yng Ngwynedd."

8. Prif amcanion datblygu'r enwebiad yw:
 - Economi ranbarthol ffyniannus
 - Cymunedau hyfyw a byw yn falch o'u cymuned a'u treftadaeth - adfywio

- Cyflogaeth medrus o ansawdd uchel
- Sector twristiaeth gwerth uwch, trwy'r flwyddyn
- Parhad y diwydiant llechi
- Tirwedd gynaliadwy a byw
- Dathlu rôl ein treftadaeth llechi yn y byd
- Diogelu a gwella treftadaeth ffisegol

9. Mae ardal yr enwebiad yn cynnwys y 6 ardal isod gyda map i'w weld yn [Atodiad 1](#):

Cydran 1: Chwarel Penrhyn a Bethesda, a Dyffryn Ogwen at Aber Cegin

Cydran 2: Tirwedd Fynyddig Chwarel Dinorwig

Cydran 3: Tirwedd Chwareli Dyffryn Nantlle

Cydran 4: Chwareli Gorseddau a Thywysog Cymru, y rheilffyrdd a'r felin

Cydran 5: Ffestiniog, ei mwyngloddiau a'i chwareli llechi, 'dinas llechi' a'r rheilffordd i Borthmadog

Cydran 6: Chwarel Bryneglwys, pentref Abergynolwyn a Rheilffordd Talyllyn

10. Mae'r enwebiad ar gyfer y tirlun yn cael ei wneud oherwydd bod Tirlun Llechi Gogledd Orllewin Cymru yn esiampl eithriadol o dirwedd diwylliannol wedi ei ffurfio gan ganrifoedd o gloddio, gweithio a chludo llechi i farchnadoedd byd-eang. Mae'r ardal gyfan yn arddangos pob elfen perthnasol – yn weladwy, yn ddarllenadwy ac yn hygyrch:

- Cloddio
- Prosesu
- Cludo
- Anheddau a Chymunedau
- Defnydd terfynol
- Y trawsnewid o gymdeithas amaethyddol i un diwydiannol
- Sut atgyfnerthwyd diwylliant a iaith brodorol gan ddiwydianeiddio rhyngwladol
- Gwynedd oedd allforiwr llechi mwyaf y byd yn ystod canol y 19eg Ganrif
- Trosglwyddwyd technoleg, arbenigedd a phobl rhwng ardaloedd Llechi Gwynedd ac i'r byd e.e. technoleg llifio carreg, rheilffyrdd culion, hydro, technoleg cloddio ayb.

11. Mae Grwp Llywio'r Bartneriaeth yn cyfarfod yn fisol o dan gadeiryddiaeth yr Arglwydd Dafydd Wigley er mwyn gyrru gwaith yr enwebiad a phrosiectau cysylltiol yn eu blaen. Mae'r Grwp yn cynnwys Cyngor Gwynedd, Parc Cenedlaethol Eryri, Prifysgol Bangor, Yr Ymddiriedolaeth Genedlaethol, Comisiwn Brenhinol Henebion Cymru, Amgueddfa Cymru, Llywodraeth Cymru, ICOMOS-UK a chynrychiolaeth ar ran y sector llechi.

12. Ymysg dogfennau eraill, mae hi'n ofynnol i bob enwebiad Safle Treftadaeth Byd ddatblygu dwy ddogfen allweddol a hanfodol er ystyriaeth Pwyllgor Treftadaeth y Byd Unesco. Rhain yw: Dossier (Cais Llawn); a Chynllun Rheoli

13. Mae'r Dossier yn ddogfen dechnegol, drom sy'n gwneud yr achos dros ddynodi Tirlun Llechi Gogledd Orllewin Cymru yn Safle Treftadaeth Byd mewn cyd-destun hanesyddol a rhyngwladol. Yn ogystal mae'n perthnasu hynny i heddiw a'r dyfodol a sut bydd y safle'n cael ei warchod, ei reoli a'i datblygu. Bydd copi drafft o'r Dossier ar gael cyn cyfarfod y Cabinet.

14. Mae'r Cynllun Rheoli'n trosi'r 'nodweddion' pwysig sydd wedi eu hamlygu yn y Dossier i gynllun rheoli ymarferol sy'n amlygu sut y bydd y safle yn cael ei reoli yn ymarferol yn y dyfodol yn dilyn arysgrifio gyda Chynllun Gweithredu cysylltiol.
15. Penderfynodd y Grwp Llywio y byddai'n fwy ymarferol a buddiol i ymgynghori ar gynnwys y Cynllun Rheoli yn hytrach na'r Dosier gan y byddai'n haws i'w berthnasu i bobl Gwynedd.

Ymgynghoriad ar y Cynllun Rheoli

16. Trefnwyd cyfnod ymgynghori ar y Cynllun Rheoli rhwng mis Awst a Hydref 2019. Yn ystod y cyfnod yma rhoddwyd sylw i'r ymgynghoriad yn y cyfryngau a'r wasg a threfnwyd 8 sesiwn agored i'r cyhoedd ar draws Gwynedd.
17. Darparwyd copiâu o'r Cynllun Rheoli a'r holiadur yn ddigidol ar-lein yn ogystal â chopïau papur yn Llyfrgelloedd Gwynedd, Siop Gwynedd a'r Archifau. Llythyrwyd pob Cyngor Cymuned / Tref perthnasol i'r enwebiad ac e-bostiwyd sefydliadau perthnasol.
18. Yn dilyn y cyfnod ymgynghori derbyniwyd 120 o ymatebion cyffredinol (ateb y 2 gwestiwn cyntaf) a 63 o ymatebion cyflawn. Derbyniwyd rhai llythyrau ac ebyst yn uniongyrchol yn ogystal.
19. Roedd 93.6% o'r rhai a ymatebodd yn gyffredinol yn gadarnhaol neu'n gadarnhaol iawn o blaid datblygu'r enwebiad ac roedd 95.5% yn deall neu'n llawn ddeall beth oedd yn bwysig am y dirwedd Llechi.
20. Cododd 4 thema cyffredin yn benodol yn ymatebion yr ymgynghoriad. Mae mwy o fanylder yn Atodiad 2 yn arddangos sut rydym wedi ymateb i'r sylwadau:
 - Yr angen am Barth Clustogi (Buffer Zone) i amddiffyn y safle? – Parth Clustog bellach wedi ei adolygu a ni fydd Parth Clustod wedi ei fapio. Bydd polisi Parth Clustog yn bodoli trwy ddynodiadau gwarchodaeth tir sydd eisoes yn bodoli.
 - Diffyg ystyriaeth wedi ei roi i agregau primaidd ac eilaidd yn yr ardal a'u pwysigrwydd i economi Gwynedd – Hyn yn cael ei gydnabod ac wedi ei gryfhau yn y dogfennau newydd.
 - Effaith twristiaeth yn sgîl y dynodiad ar gymunedau Gwynedd a phwysigrwydd diogelwch ar y safleoedd – hyn yn cael ei gydnabod a mesurau lliniaru yn cael eu hadnabod.
 - Diffyg ystyriaeth i'r iaith Gymraeg ac unrhyw effaith ar yr iaith – cydnabod bod yr elfen hon yn wan yn y dogfennau gwreiddiol, er bod yr iaith a'r Diwylliant yn nodweddion canolog a chreiddiol i'r enwebiad. Elfennau hyn wedi eu cryfhau a'u hamlygu.
21. Rydym wedi medru ymateb yn gadarnhaol i'r 4 prif thema a godwyd ac wedi addasu'r Cynllun Rheoli a'r Dosier i adlewyrchu hynny.
22. Dylid nodi hefyd, yn dilyn trafodaethau dwys gyda pherchnogion Chwarel Aberllefenni ac o ystyried eu gweledigaeth i'r safle i'r dyfodol; cytunwyd na fyddai'r chwarel na'r ardal honno'n gydran i'r enwebiad terfynol.

Adfywiad Economaidd yn sgîl y broses enwebu

23. Sbarduno adfywiad economaidd a chymdeithasol yw un o'r prif amcanion y Cyngor a'i bartneriaid wrth ddatblygu'r enwebiad.
24. Eisoes mae Cyngor Gwynedd wedi denu dros £1m o adnoddau ychwanegol i gefnogi cymunedau a busnesau yn yr ardaloedd llechi ar draws y sir ac mae nifer o brosiectau eraill mewn datblygiad gan bartneriaid yn yr ardal. Mae gwaith y Cyngor yn cynnwys:

Grantiau (cyfanswm cost prosiect)

Cronfa Treftadaeth y Loteri 2018 – 2021	£402,000
Arloesi Gwynedd Wledig 2018 – 2020	£ 80,000
Cronfa Partneriaeth Eryri 2018 – 2019	£ 15,000
RCDF 2019 – 2021	£ 89,000
Cronfa Fenthyciadau Canol Tref LIC (Bethesda a Phenygroes)	£ 500,000

CYFANSWM

£ 1,086,000

25. Mae'r arian ychwanegol uchod wedi ein galluogi i ymgymryd â gweithgareddau sy'n canolbwyntio ar y dyffrynnoedd Llechi yn bennaf o dan faner y cynllun LleCHI sy'n ceisio adfywio trwy dreftadaeth a diwylliant. Prif amcanion y prosiect LleCHI yw:

- Canolbwyntio ar ardaloedd: Bethesda, Deiniolen, Llanberis, Penygroes, Blaenau Ffestiniog, Tywyn a Dysynni
- Dathlu ein treftadaeth llechi cyfoethog a chyfraniad ein ardal i'r byd
- Datblygu Cynlluniau Cynefin sy'n gynlluniau adfywio lleol i adnabod anghenion adfywio'r gymuned yng nghyd-destun eu treftadaeth a chytuno ar gynllun gweithredu i wireddu'r blaenoriaethau.
- Cefnogi Addysg, sgiliau a gwirfoddoli
- Creu llysgenhadon LleCHI lleol – bellach mae 12 Llysgennad yn gweithio ar draws yr ardal a gweithgareddau diwylliannol wedi eu cynnal mewn 3 ysgol gynradd.
- Hyrwyddo digwyddiadau a gweithgareddau Celfyddydol a diwylliannol e.e. cefnogwyd Gwyl Lechi Blaenau Ffestiniog, Digwyddiad Pobl Ifanc Penygroes
- Datblygu 'Stori Llechi' Gwynedd a sicrhau bod y stori'n cael ei dehongli i bawb.

26. Gellir gweld hefyd bellach bod nifer o gymunedau, busnesau ac unigolion yn manteisio ar y cyfle sy'n cael ei greu trwy'r enwebiad i roi lle amlwg i Lechi yn eu datblygiadau a'u prosiectau.

RHESYMEG A CHYFIAWNHAD DROS ARGYMELL Y PENDERFYNIAD

27. Fel un o gynlluniau Cynllun Gwynedd sydd wedi bod yn datblygu dros 10 mlynedd bellach, mae angen i'r Cabinet gymeradwyo cyflwyno'r cais llawn i DCMS ac Unesco.

28. Mae ffenestr ymgeisio blynyddol penodol yn bodoli a disgwylir i'r Cyngor gyflwyno cais digidol llawn i DCMS erbyn 18 Rhagfyr 2019.

29. Os byddwn yn methu'r ffenestr hon, nid oes sicrwydd pryd fydd modd cyflwyno'r enwebiad.

CAMAU NESAF, AMSERLEN AC ADNODDAU

18 Rhagfyr	Cyflwyno Cais Llawn a Chynllun Rheoli Digidol i DCMS
27 Ionawr 2020	Cyflwyno Cais Llawn a Chynllun Rheoli Papur i DCMS a Unesco
Hydref 2020	Ymweliad â Gwynedd gan ICOMOS / Unesco
Mai 2021	Argymhelliad ICOMOS i'r Pwyllgor Treftadaeth Byd
Meh / Gorff 2021	Penderfyniad Pwyllgor Treftadaeth Byd ar y dynodiad

30. Bydd angen i'r Cyngor sicrhau adnoddau digonol i ymgymryd a rheolaeth y safle yn y dyfodol os bydd yn cael ei arysgrifio. Bydd ymdrechion yn cael eu gwneud i ddenu nawdd

allanol lle'n bosib i wneud hyn, uchafu adnoddau presennol y Cyngor mewn partneriaeth gyda sefydliadau eraill e.e. Cadw a Safle Treftadaeth Byd Cestyll Edward 1af yng Ngwynedd, neu ddargyfeirio adnoddau os oes modd gwneud hynny. Mae ymdrechion hefyd ar droed i adnabod dulliau o greu incwm i'r safle treftadaeth byd yn y dyfodol trwy gydweithio gydag Arloesi Gwynedd Wledig a'r sector preifat.

UNRHYW YMGYNGHORIADAU A GYNHALIWDYD CYN ARGYMELL Y PENDERFYNIAD

31. Cynhaliwyd ymgynghoriad cyhoeddus ar y Cynllun Rheoli fel a nodir yn yr adroddiad hwn.

Barn y Swyddog Monitro Statudol

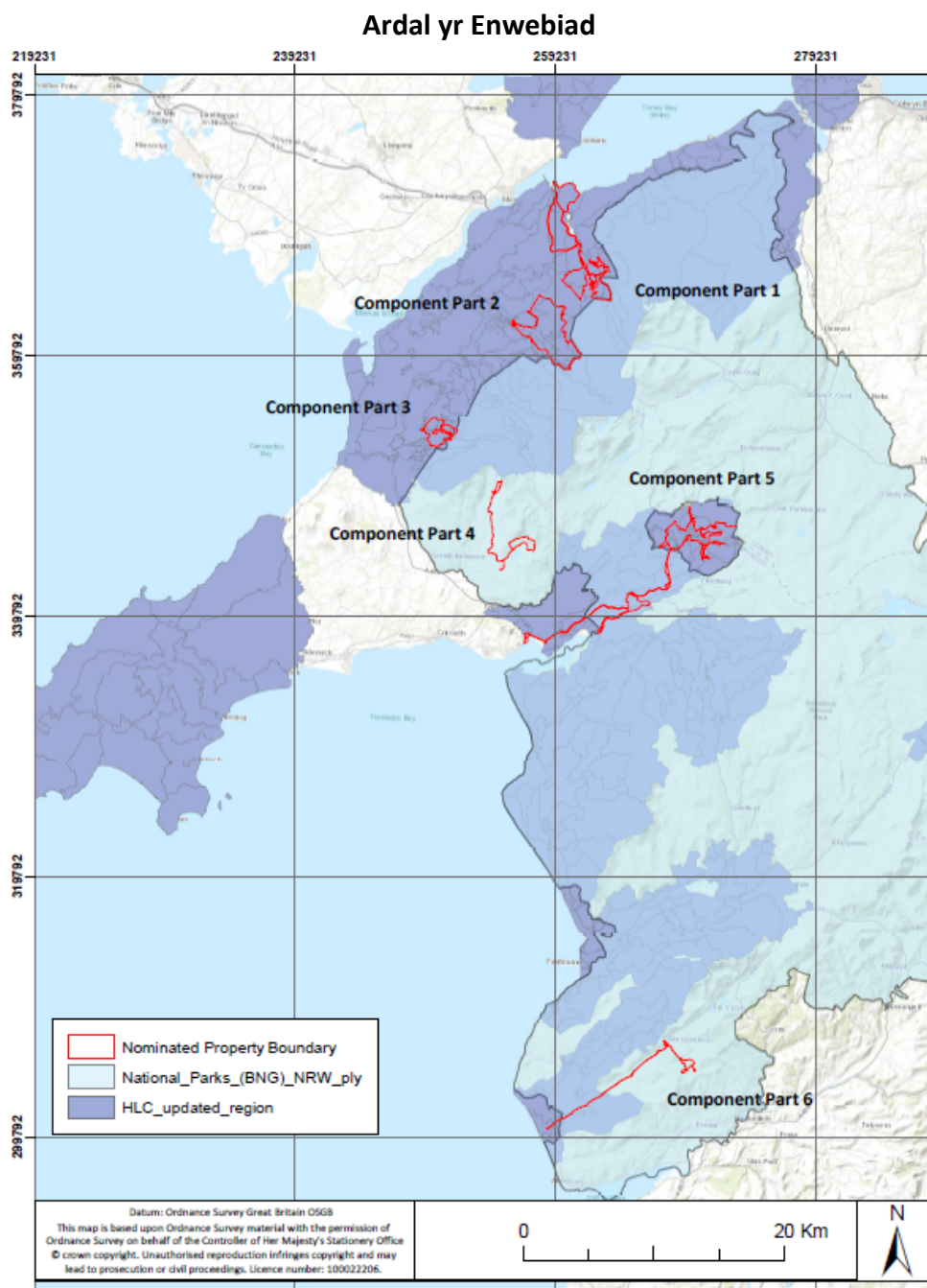
“Mae'r adroddiad a'r dogfennau eraill yn benllanw gwaith blynyddoedd er mwyn bod mewn sefyllfa i gyflwyno'r cais. Nodir fod proses ymgynghorol eang wedi ei ymgymryd ag, yn dilyn derbyn ymatebion, fod addasiadau penodol wedi ei wneud i'r ddogfennaeth. Ystyrir fod y broses yma wedi bod yn gynhwysol a phriodol. Bydd angen ymdrin a materion rheolaeth os bydd y cais yn lwyddiannus, a nodir fod cynlluniau ar y gweill i gyfarch hyn.”

Barn y Prif Swyddog Cyllid Statudol

“Rwyf yn cadarnhau cywirdeb y ffigyrau a nodir yn yr adroddiad. Mae paragraff 30 yn nodi y bydd angen adnoddau digonol i ymgymryd â rheolaeth y safle yn y dyfodol, ac mae'r cais sydd i'w gyflwyno i Adran Digidol, Diwylliant, Cyfryngau a Chwaraeon Llywodraeth y DU yn adnabod £30,000 i reoli'r safle i'r dyfodol; rwyf yn fodlon fod yr adnodd hwn wedi ei gyllido gan mai amser swyddogion sydd dan sylw. Gallai statws Safle Treftadaeth y Byd fod o fantais economaidd arwyddocaol i'r sir a'i gymunedau ac i fusnesau, gyda'r potensial i ddod â buddsoddiad i'r economi lleol gan arwain at greu swyddi. O ystyried hyn, rwyf yn cefnogi'r penderfyniad a geisir.”

Barn yr Aelod Lleol

Dim yn fater lleol.



- Cydran 1:** Chwarel Penrhyn a Bethesda, a Dyffryn Ogwen at Aber Cegin
- Cydran 2:** Tirwedd Fynyddig Chwarel Dinorwig
- Cydran 3:** Tirwedd Chwareli Dyffryn Nantlle
- Cydran 4:** Chwareli Gorseddau a Thywysog Cymru, y rheilffyrdd a'r felin
- Cydran 5:** Ffestiniog, ei mwynloddiâu a'i chwareli llechi, 'dinas llechi' a'r rheilffordd i Borthmadog
- Cydran 6:** Chwarel Bryneglwys, pentref Abergynolwyn a Rheilffordd Talylyn

Ymgynghoriad ar Gynllun Rheoli Safle Treftadaeth Byd Tirlun Llechi Gogledd Orllein Cymru:
Ymateb i'r prif thema a godwyd

THEM	YMATEB
Yr angen am Barth Clustogi (Buffer Zone) i amddiffyn y safle?	Wrth ystyried y warchodaeth gynhwysfawr sy'n bodoli eisoes yn ardal yr enwebiad trwy ddynodiadau'r Parc Cenedlaethol, y Tirweddau o Ddiddordeb Hanesyddol, y Cynlluniau Datblygu Lleol a Pholisi Cynllunio Cenedlaethol; ac yn dilyn trafodaethau pellach gydag arbenigwyr yn y maes, Comisiwn Unesco Prydain, DCMS, Historic England ac ICOMOS-UK; penderfynodd y Grwp Llywio ar 15 Tachwedd y byddai'r dynodiadau a'r warchodaeth bresennol yn gweithredu fel polisi parth clustogi. Ni fydd parthau clustog yn cael eu dynodi ar fapiau gan bod y warchodaeth angenrheidiol mewn lle trwy warchodaeth sy'n bodoli eisoes.
Diffyg ystyriaeth wedi ei roi i agregau primaidd ac eilaidd yn yr ardal a'u pwysigrwydd i economi Gwynedd	<p>Mae'r Cyngor a'i bartneriaid yn yr enwebiad yn derbyn na roddwyd sylw ddigonol i'r maes yma o fewn y dogfennau gwreiddiol.</p> <p>Mae cydnabyddiaeth glir yn cael ei roi i bwysigrwydd agregau primaidd ac eilaidd o fewn y dogfennau newydd o fewn yr ardal ehangach y tu hwnt i safle'r enwebiad.</p> <p>Pwynt gweithredu i ddatblygu Canllaw Cynllunio Atodol yn y dyfodol.</p> <p>Pwysleisio mai'r broses cynllunio mwynau presennol fydd yn llywio datblygiadau.</p>
Effaith twristiaeth yn sgîl y dynodiad ar gymunedau Gwynedd	<p>Cydnabod y pryder am sgîl effeithiau twristiaeth ar yr ardal.</p> <p>Mae Strategaeth Ddehongli gynhwysfawr yn cael ei datblygu i sicrhau ein bod yn dweud y stori o safbwynt pobl Gwynedd a'i gyd-destun rhyngwladol.</p> <p>Nod o wasgaru ymwelwyr o'r prif ganolfannau prysur i ardaloedd eraill o Wynedd er mwyn lledaenu'r budd.</p>

	<p>Gwaith ymchwil yn mynd rhagddi i archwilio sut all y Cyngor reoli ail-gartrefi yn y dyfodol.</p> <p>Y Cyngor yn adolygu ei flaenoriaethau twristiaeth i'r dyfodol a bydd hwn yn ystyriaeth ar gyfer y maes.</p>
<p>Pwysigrwydd diogelwch ar y safleoedd</p>	<p>Y neges o ran diogelwch ar safleoedd ôl-ddiwydiannol yn cael ei chryfhau o fewn y ddogfen.</p> <p>Comisiwn wedi ei wneud i weithio gyda'r sector i ddatblygu ymgyrch ddiogelwch mewn chwareli.</p> <p>Pwysleisio nad ydi dynodi'r ardal yn golygu bod rhaid i bob rhan o'r ardal fod â mynediad cyhoeddus. Mae'r elfennau yma wedi eu cryfhau yn y dogfennau newydd.</p>
<p>Diffyg ystyriaeth i'r iaith Gymraeg ac unrhyw effaith ar yr iaith.</p>	<p>Cydnabod bod yr elfen hon wedi bod yn wan yn y Cynllun Rheoli er mor greiddiol a chanolog ydi'r iaith a'r diwylliant i'r enwebiad fel nodwedd.</p> <p>Gwaelodlin am gael ei sefydlu i fonitro unrhyw effaith ar yr iaith Gymraeg yn sgil y dynodiad.</p> <p>Trefniadau Cynllunio ac asesu effaith ieithyddol yn mynd i gael eu dilyn ar gyfer unrhyw ddatblygiadau perthnasol.</p> <p>Gweithgareddau diwylliannol a chelfyddydol yn cael eu cefnogi ar draws yr ardal er mwyn hyrwyddo'r defnydd o'r iaith a dathlu ein diwylliant.</p>